

Lampiran I: Terjemah Ayat

No	Juz/Hal	Kutipan	Terjemahan
1	11:208	Q.S. Yunus ayat 5	<i>Dia-lah yang menjadikan matahari bersinar dan bulan bercahaya dan ditetapkan-Nya manzilah-manzilah (tempat-tempat) bagi perjalanan bulan itu, supaya kamu mengetahui bilangan tahun dan perhitungan (waktu). Allah tidak menciptakan yang demikian itu melainkan dengan hak. Dia menjelaskan tanda-tanda (kebesaran-Nya) kepada orang-orang yang mengetahui.</i>

Lampiran II: Keadaan Pendidik dan Kependidikan

No	Nama Guru	Pendidikan				Jabatan
		Kualifikasi Akademik	TH. Lulus	Fak.	Jurusan	
1	Dra. Hj. Juhairiah	S-1	1988	Tarbiyah IAIN	PAI	Guru Bidang
2	Hj. Mardiah, S.Ag	S-1	1996	STIT AL Jami	PAI	Guru Kelas
3	Nur Laily, S.Pd.I	S-1	2007	Tarbiyah IAIN	PAI	Guru Bidang
4	Muzkiyah, S.Pd.I	S-1	2003	Stai Darul U	PAI	Guru Kelas
5	Yuhanis, S.Pd.I	S-1	2004	Tarbiyah IAIN	PAI	Guru Kelas
6	Dra. Nurul Hidayah	S-1	1994	Tarbiyah IAIN	PAI	Guru Kelas
7	Risfa Budiarti, S.Pd.I	S-1	2005	Tarbiyah IAIN	PAI	Guru Kelas
8	Ermawati, S.Ag	S-1	2011	Tarbiyah IAIN	PAI	Guru Kelas
9	Hj. Barzakiah, S.Pd.I	S-1	2008	Tarbiyah IAIN	PAI	Guru Kelas
10	Juhairiah, S.Pd.I	S-1	2011	Tarbiyah IAIN	PAI	Guru Kelas
11	M. Aminullah, S.Pd.I	S-1	2009	Tarbiyah IAIN	PAI	Guru Kelas
12	Ida Marlina, S.Pd.I	S-1	2007	Tarbiyah IAIN	PAI	Guru Bidang
13	Muslimah, S.Pd.I	S-1	1998	Tarbiyah IAIN	PAI	Guru Kelas
14	Mardiana, S.Ag	S-1	1998	Dakwah IAIN	PPA	Guru Bidang
15	Norsyamsiah, S.Ag	S-1	1997	Tarbiyah IAIN	PAI	Guru Kelas
16	Kumala sari, S.Pd.I	S-1	2011	Tarbiyah IAIN	PAI	Guru Kelas
17	Fathul Jannah, S.Sos.I	S-1	2002	Tarbiyah IAIN	PAI	Guru Kelas
18	Mukarramah,	S-1	2008	Tarbiyah IAIN	PAI	Guru Bidang

	S.Pd.I					
19	A.Fauzan Ilmi, S.Pd.I	S-1	2008	Tarbiyah IAIN	PBA	Guru Bidang
20	M.Syarif B	S-1	2007	FKIP Unlam BJB	PJOK	Guru Bidang
21	Risyatul Azkiya, S.Pd.I	S-1	2012	Tarbiyah IAIN	PGMI	Guru Kelas
22	Syariati , S.Pd.	S-1	2011	FKIP STKIP	PBI	Guru Bidang
23	Atiyah	S-1	-	-	-	Guru Bidang
24	Muflihah	S-1	-	-	-	Guru Kelas
25	Raihatul Jannah	S-1	-	-	-	Guru Kelas
26	Zainudin	S-1	-	-	-	Guru Bidang
27	Rendi Sabah K	S-1	-	-	-	Guru Bidang
28	Wahyu Bahir	S-1	-	-	-	Guru Bidang
29	Rabiatul Adawiyah	SMEA	1983	-		Tata Usaha
30	Muhammad Yani	SMA		-		Tata Usaha
31	Rachmawati, S.Sos	S-1	2001	FISIP	Adm. Neg	Tata Usaha
33	Hasan Basri, S. Sos	S-1	1998	FISIP	Adm. Neg	Tata Usaha
34	Aulia Azizah, A.Md	D-3	2010	Tarbiyah	IPII	Tata Usaha
35	Yusniati	MTs	1981			-
36	Hairil Anwar	Ponpes	2006			-
37	Rusbandi	SMP	2007			Satpam

Lampiran III. Keadaan Sarana dan Prasarana

No	Jenis ruang	Kondisi (Unit)			
		Jumlah	Baik	RR	RB
1	Ruang Pimpinan	1	1	-	-
2	Ruang Pendidik	1	1	-	-
3	Ruang Kelas	15	11	4	-
4	Ruang TU	1	1	-	-
5	Ruang UKS	1	-	1	-
6	Perpustakaan	1	1	-	-
7	Ruang WC Pendidik	2	2	-	-
8	Ruang WC Peserta Pendidik	2	2	-	-
9	Tempat Parkir	1	1	-	-

Lampiran IV. Keadaan Siswa MIN 3 Kota Banjarmasin.

No	Tingkatan	Laki-laki	Perempuan	Jumlah	Jumlah Ruangan
1	Kelas I	31	53	84	3
2	Kelas II	38	49	87	3
3	Kelas III	31	29	60	2
4	Kelas IV	39	50	89	4
5	Kelas V	32	32	64	2
6	Kelas VI	35	27	62	2
Jumlah		206	240	446	16

Lampiran V: Lembar Validator Instrument Tes

dator Instrument Tes

LEMBAR VALIDASI INSTRUMEN TES OPERASI HITUNG PECAHAN PENJUMLAHAN DAN PENGURANGAN

Petunjuk:

Berilah tanda cek (√) pada kolom skor sesuai dengan kriteria berikut:

- Skor 2: jika ada kesesuaian antar isi butir tes dengan jenis pemahaman yang ingin di ukur dan kalimat yang digunakan komunikatif.
- Skor 1: jika ada kesesuaian antar isi butir tes dengan jenis pemahaman tetapi kalimat yang digunakan tidak komunikatif atau sebaliknya.
- Skor 0: jika tidak ada kesesuaian antar isi butir tes dengan jenis pemahaman yang ingin diukur dan kalimat yang digunakan tidak komunikatif.

No soal	Validator					
	1			2		
	2	1	0	2	1	0
1	√			√		
2	√			√		
3	√			√		
4	√			√		
5	√			√		
6	√			√		
7	√			√		
8	√			√		
9	√			√		
10	√			√		
11	√			√		
12	√			√		
13	√			√		
14	√			√		
15	√			√		

Validator 1: Ibu Trining Puji Astutik, S.Si, S.Pd, M.Pd

Validator 2 : Bapak Wahyuanadi, S.Pd.I

Lampiran VI : Soal Uji Coba

Instrumen Tes Pecahan Penjumlahan dan Pengurangan

Nama:

Kelas:

Petunjuk:

1. Berdoalah terlebih dahulu sebelum mengerjakan soal.
2. Isi nama dan kelas di pojok atas lembar soal ini.
3. Kerjakan terlebih dahulu soal yang anda anggap mudah.
4. Kerjakan dengan kemampuan sendiri.

Hitunglah hasil operasi Pecahan berikut!

1. Hasil $\frac{1}{2} + \frac{9}{4}$ adalah...
2. Hasil $\frac{5}{3} + \frac{3}{6}$ adalah...
3. Hasil $\frac{2}{10} + \frac{1}{5}$ adalah...
4. Hasil $\frac{6}{4} - \frac{2}{3}$ adalah...
5. Hasil $\frac{3}{2} - \frac{2}{6}$ adalah...
6. Hasil $\frac{4}{3} - \frac{1}{7}$ adalah...
7. Hasil $2\frac{6}{2} + 3\frac{2}{5}$ adalah...
8. Hasil $2\frac{4}{6} + 3\frac{1}{4}$ adalah...
9. Hasil $2\frac{1}{5} - \frac{4}{10}$ adalah...
10. Hasil $3\frac{2}{8} - 2\frac{1}{2}$ adalah...
11. Andi mempunyai tali sepanjang $\frac{6}{4}$ meter dan Ali mempunyai sepanjang $\frac{1}{3}$ meter. jika di gabungkan berapakah jumlah tali Andi dan Ali?

12. Mula-mula Tuti membeli $3\frac{3}{4}$ Liter beras. Kemudian, ia membeli lagi $2\frac{2}{3}$ Liter beras. Berapa Liter jumlah beras yang dibeli oleh Tuti?
13. Siska mempunyai bambu panjangnya $4\frac{2}{5}$ m, kemudian bambu itu dipotong sepanjang $1\frac{4}{2}$ m untuk menyangga tali jemuran. Berapa meter sisa bambu Siska?
14. Termos air minum Edi isinya $\frac{3}{4}$ Liter air. Sehabis olahraga, ia minum dari termosnya sebanyak $\frac{3}{8}$ Liter. Berapa Liter sisa air dalam termos Edi?
15. Nusa mempunyai $\frac{2}{2}$ donat, kemudian $\frac{1}{3}$ donat dimakan oleh adiknya Rara. Berapakah sisa donat Nusa?

Lampiran VII : Kunci Jawaban Soal Uji Coba

Butir soal 1

1	$\frac{1}{2} + \frac{9}{4} - \frac{2}{4} + \frac{9}{4}$	2
2	$= \frac{11}{4}$	2
3	$= 2\frac{3}{4}$	2
Skor Maksimum		6

Butir soal 2

Langkah	Kunci Jawaban	Skor
1	$\frac{5}{3} + \frac{3}{6} = \frac{10}{6} + \frac{3}{6}$	2
2	$= \frac{13}{6}$	2
3	$= 2\frac{1}{6}$	2
Skor Maksimum		6

Butir soal 3

1	$\frac{2}{10} + \frac{1}{5} = \frac{2}{10} + \frac{2}{10}$	2
2	$= \frac{4}{10}$	2
3	$= \frac{2}{5}$	2
Skor Maksimum		6

Butir soal 4

1	$\frac{6}{4} - \frac{2}{3} = \frac{18}{12} - \frac{8}{12}$	2
2	$= \frac{10}{12}$	2
3	$= \frac{5}{6}$	2
Skor Maksimum		6

Butir soal 5

1	$\frac{3}{2} - \frac{2}{6} = \frac{9}{6} - \frac{2}{6}$	2
2	$= \frac{7}{6}$	2

3	$=1\frac{1}{6}$	2
Skor Maksimum		6

Butir soal 6

1	$\frac{4}{3} - \frac{1}{7} - \frac{28}{21} - \frac{3}{21}$	2
2	$=\frac{25}{21}$	2
3	$=1\frac{4}{21}$	2
Skor Maksimum		6

Butir soal 7

1	$2\frac{6}{2} + 3\frac{2}{5} = \frac{10}{2} + \frac{17}{5}$	2
2	$=\frac{50}{10} + \frac{34}{10} = \frac{84}{10}$	2
3	$=8\frac{4}{10} = 8\frac{2}{5}$	2
Skor maksimum		6

Butir soal 8

1	$2\frac{4}{6} + 3\frac{1}{2} = \frac{16}{6} + \frac{7}{2}$	2
2	$=\frac{16}{6} + \frac{21}{6} = \frac{37}{6}$	2
3	$=6\frac{1}{6}$	2
Skor Maksimum		6

Butir soal 9

1	$2\frac{1}{5} - \frac{4}{10} = \frac{11}{5} - \frac{4}{10}$	2
2	$=\frac{22}{10} - \frac{4}{10} = \frac{18}{10}$	2
3	$1\frac{8}{10} = 1\frac{4}{5}$	2
Skor Maksimum		6

Butir 10

1	$3\frac{2}{8} - 2\frac{1}{2} = \frac{26}{8} - \frac{5}{2}$	2
2	$= \frac{26}{8} - \frac{20}{8} = \frac{6}{8}$	2
3	$= \frac{3}{4}$	2
Skor Maksimum		6

Butir soal 11

1	$\frac{6}{4}m + \frac{1}{3}m = \frac{18}{12}m + \frac{4}{12}m =$	2
2	$(\frac{18+4}{12})m = \frac{22}{12}m$	2
3	$= \frac{11}{6}m = 1\frac{5}{6}m$	2
4	Jadi, panjang tali Andi dan Ali adalah $1\frac{5}{6}m$	2
Skor Maksimum		8

Butir soal 12

1	$3\frac{3}{4}\text{Liter} + 2\frac{2}{3}\text{Liter} = \frac{15}{4}\text{Liter} + \frac{8}{3}\text{Liter}$	2
2	$= \frac{45}{12}\text{Liter} + \frac{32}{12}\text{Liter} = (\frac{45+32}{12})\text{Liter}$	2
3	$= \frac{77}{12}\text{Liter} = 6\frac{5}{12}\text{Liter}$	2
4	Jadi jumlah beras yang dibeli oleh tuti adalah $6\frac{5}{12}\text{Liter}$	2
Skor Maksimum		8

Butir soal 13

1	$4\frac{2}{5}m - 1\frac{4}{2}m = \frac{22}{5}m - \frac{6}{2}m$	2
2	$\frac{44}{10}m - \frac{30}{10}m = (\frac{44-30}{10})m =$	2
3	$\frac{14}{10}m = \frac{7}{5}m = 1\frac{2}{5}m$	2
4	Jadi, sisa bambu Siska adalah $1\frac{2}{5}m$	2
Skor Maksimum		8

Butir soal 14

1	$\frac{3}{4}$ Liter - $\frac{3}{8}$ Liter = $\frac{18}{24}$ Liter - $\frac{9}{24}$ Liter	2
2	$= (\frac{18-9}{24})$ Liter = $\frac{9}{24}$ Liter	2
3	$= \frac{3}{8}$ Liter.	2
4	Jadi sisa air di termus Edi adalah $\frac{3}{8}$ Liter.	2
Skor Maksimum		8

Butir soal 15

1	$\frac{2}{2} - \frac{1}{3} = (\frac{6}{6} - \frac{2}{6})$ Donat	2
2	$= \frac{4}{6}$ Donat	2
3	$= \frac{2}{3}$ Donat	2
4	Jadi sisa donat Nusa adalah $\frac{2}{3}$ Donat	2
Skor Maksimum		8

Lampira VIII: Data Hasil Uji Coba

No	Nama	Butir Soal															
		1	2	3	4	5	6	7	8	9	10	11	12	13	14	15	jumlah
1	Muhammad Ridho	5	5	5	6	2	4	2	1	5	5	7	3	7	7	7	71
2	Normadina	5	5	5	6	5	6	2	1	1	5	3	3	1	3	5	56
3	M.zaini	5	4	5	5	5	1	2	1	5	5	5	1	1	5	5	55
4	Syahri	5	4	5	6	5	6	1	1	1	5	7	4	7	7	7	71
5	M. Fitrianor	5	4	5	6	5	6	6	1	5	5	5	5	5	5	5	73
6	Muhammad rayan	5	4	5	6	5	6	6	1	4	5	6	4	7	7	7	78
7	Dhiya ayyati	4	4	4	6	4	6	1	2	3	3	4	4	4	4	4	57
8	M.Raihan	5	5	5	6	5	6	6	1	5	5	5	5	5	5	5	74
9	M.Arsyad	5	5	5	6	5	4	6	1	5	5	7	4	7	7	7	79
10	Riska nazwa	5	5	5	6	5	6	6	1	5	5	5	4	7	7	7	79
11	Surya Lesmana	5	4	5	6	5	6	6	1	5	5	5	5	5	5	5	73
12	M.Ayatullah	4	1	4	4	4	6	6	1	5	5	7	4	7	5	5	68
13	Hasby	4	4	4	4	4	4	4	1	4	1	5	5	5	5	5	59
14	Azka Ashifa	5	5	5	6	5	6	6	1	5	5	3	4	7	7	7	77
15	Alisya	5	4	5	6	5	6	6	1	5	5	7	4	7	7	7	80
16	Nelly Almida	5	5	5	6	5	6	6	1	5	5	7	4	7	7	7	81
17	Sri Mulyani	5	4	6	6	5	6	6	1	5	5	6	4	7	7	7	80
18	Dina Aulia	5	4	5	6	5	6	6	1	5	5	7	4	7	7	7	80
19	Halida Normalinda	5	5	6	5	5	6	6	1	5	5	7	4	7	7	7	81

20	Ibnu Ramadhan	5	5	5	6	5	6	6	1	1	4	5	5	5	5	0	64
21	M.Rizkqullah	5	5	5	6	5	6	6	1	5	5	5	1	5	5	5	70
22	Annisa	5	5	5	6	5	6	6	1	5	5	7	6	7	7	7	83
23	Nazwa	5	4	5	6	5	6	6	1	5	5	6	4	7	7	7	79
24	Hafidzah	4	4	5	6	5	6	6	1	5	5	7	4	7	7	7	79
25	M. Zaini	5	4	5	6	5	6	2	1	4	4	5	5	1	5	5	63
26	Qurratul	5	5	5	6	5	6	6	1	3	5	7	4	4	7	7	76

Lampran IX: Perhitungan Validasi dan Reliabilitas Butir Soal Uji Coba dngan SPSS 22 for Windows

1. Mengolah data

- Membuka lembaran kerja baru **File-New-Data**
- Menampilkan **Variable View** untuk mempersiapkan pemasukan nama (**soal1, soal2, soal3.....,soal15 dan jumlah**) dan properti variable. Sehingga akan tampak dilayar seperti contoh berikut:

	Name	Type	Width	Decimals	Label	Values	Missing	Columns	Align	Measure	Role
1	soal1	Numeric	8	0		None	None	8	Right	Nominal	Input
2	soal2	Numeric	8	0		None	None	8	Right	Nominal	Input
3	soal3	Numeric	8	0		None	None	8	Right	Nominal	Input
4	soal4	Numeric	8	0		None	None	8	Right	Nominal	Input
5	soal5	Numeric	8	0		None	None	8	Right	Nominal	Input
6	soal6	Numeric	8	0		None	None	8	Right	Nominal	Input
7	soal7	Numeric	8	0		None	None	8	Right	Nominal	Input
8	soal8	Numeric	8	0		None	None	8	Right	Nominal	Input
9	soal9	Numeric	8	0		None	None	8	Right	Nominal	Input
10	soal10	Numeric	8	0		None	None	8	Right	Nominal	Input
11	soal11	Numeric	8	0		None	None	8	Right	Nominal	Input
12	soal12	Numeric	8	0		None	None	8	Right	Nominal	Input
13	soal13	Numeric	8	0		None	None	8	Right	Nominal	Input
14	soal14	Numeric	8	0		None	None	8	Right	Nominal	Input
15	soal15	Numeric	8	0		None	None	8	Right	Nominal	Input
16	jumlah	Numeric	8	0		None	None	8	Right	Scale	Input
17											
18											
19											
20											
21											
22											
23											
24											
25											

Data View Variable View

2. Mengisi data

Setelah nama variable didefinisikan, langkah selanjutnya adalah mengisi data nilai peserta didik. Untuk itu, klik tampilan pada **Data View**.

data soal blm ss.sav [DataSet1] - IBM SPSS Statistics Data Editor

File Edit View Data Transform Analyze Direct Marketing Graphs Utilities Add-ons Window Help

Visible: 16 of 16 Variables

	soal1	soal2	soal3	soal4	soal5	soal6	soal7	soal8	soal9	soal10	soal11	soal12	soal13	soal14	soal15	ju
1	5	5	5	6	2	4	2	1	5	5	7	3	7	7	7	
2	5	5	5	6	5	6	2	1	1	5	3	3	1	3	5	
3	5	4	5	5	5	1	2	1	5	5	5	1	1	5	5	
4	5	4	5	6	5	6	1	1	1	5	7	4	7	7	7	
5	5	4	5	6	5	6	6	1	5	5	5	5	5	5	5	
6	5	4	5	6	5	6	6	1	4	5	6	4	7	7	7	
7	4	4	4	6	4	6	1	2	3	3	4	4	4	4	4	
8	5	5	5	6	5	6	6	1	5	5	5	5	5	5	5	
9	5	5	5	6	5	4	6	1	5	5	7	4	7	7	7	
10	5	5	5	6	5	6	6	1	5	5	5	4	7	7	7	
11	5	4	5	6	5	6	6	1	5	5	5	5	5	5	5	
12	4	1	4	4	4	6	6	1	5	5	7	4	7	5	5	
13	4	4	4	4	4	4	4	1	4	1	5	5	5	5	5	
14	5	5	5	6	5	6	6	1	5	5	3	4	7	7	7	
15	5	4	5	6	5	6	6	1	5	5	7	4	7	7	7	
16	5	5	5	6	5	6	6	1	5	5	7	4	7	7	7	
17	5	4	6	6	5	6	6	1	5	5	6	4	7	7	7	
18	5	4	5	6	5	6	6	1	5	5	7	4	7	7	7	
19	5	5	6	5	5	6	6	1	5	5	7	4	7	7	7	
20	5	5	5	6	5	6	6	1	1	4	5	5	5	5	0	
21	5	5	5	6	5	6	6	1	5	5	5	1	5	5	5	
22	5	5	5	6	5	6	6	1	5	5	7	6	7	7	7	
23	5	4	5	6	5	6	6	1	5	5	6	4	7	7	7	

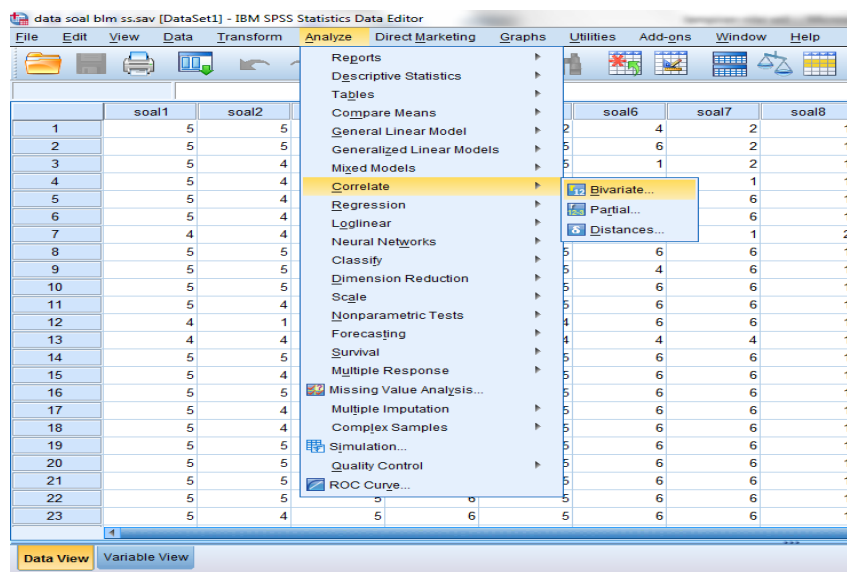
Data View Variable View

3. Menyimpan data

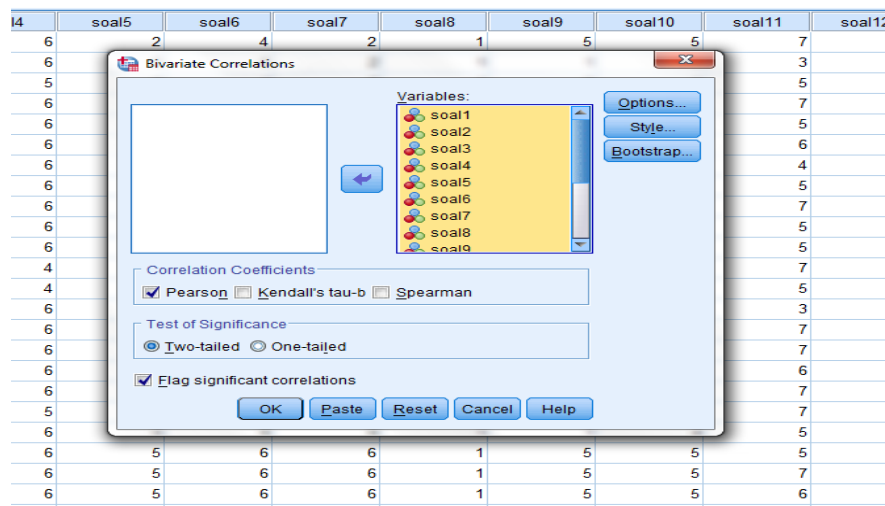
Klik **File-Save As**. Dan kemudian beri nama **validitas dan reliabel**.

4. Mengolah data validitas

- Memilih dan mengklik pada dashboard kata **Analyze - Correlate - Bivariate**.



- Kemudian memindahkan (**Soal1, Soal2, Soal3, Soal4, Soal5..... soal15, dan Jumlah**) ke kotak “Variables”.
- Klik **Pearson**, Klik **Two-tailed**, Klik **Flag significant correlation**.
- Klik **OK**.



5. Hasil output validitas

Analisis Validitas:

Jika $r_{hitung} > r_{tabel}$ maka valid.

Jika $r_{hitung} < r_{tabel}$ maka tidak valid.

- Untuk mengetahui nilai **r hitung** lihat hasil output validitas kolom **jumlah** baris *pearson correlation* misal, nilai **r hitung** soal no. 1 adalah 0,343

	soal1	soal2	soal3	soal4	soal5	soal6	soal7	soal8	soal9	soal10	soal11	soal12	soal13	soal14	soal15	jumlah
soal1 Pearson Correlation	1	,564**	,695**	,570**	,346	,029	,156	-,469*	,006	,586**	,007	-,099	-,029	,282	,183	,343
Sig. (2-tailed)		,003	,000	,002	,083	,887	,446	,016	,976	,002	,975	,630	,887	,163	,370	,086
N	26	26	26	26	26	26	26	26	26	26	26	26	26	26	26	26

- Untuk mengetahui nilai **r tabel** menggunakan signifikasi 0.05 terlebih dulu kita menghitung derajat bebas.

$$Df = (N-2) = 26-2 = 24$$

Df = Derajat bebas

N = Jumlah responden uji coba

r tabel dari 24 adalah 0.404 (dapat dilihat pada lampiran XXIII)

- Jadi analisis validitas **soal no.1** adalah 0,343. < 0.404 maka **tidak valid**.

Correlations

		soal1	soal2	soal3	soal4	soal5	soal6	soal7	soal8	soal9	soal10	soal11	soal12	soal13	soal14	soal15	jumlah
soal1	Pearson Correlation	1	,564**	,695**	,570**	,346	,029	,156	-,469*	,006	,586**	,007	-,099	-,029	,282	,183	,343
	Sig. (2-tailed)		,003	,000	,002	,083	,887	,446	,016	,976	,002	,975	,630	,887	,163	,370	,086
	N	26	26	26	26	26	26	26	26	26	26	26	26	26	26	26	26
soal2	Pearson Correlation	,564**	1	,461	,570**	,151	-,008	,043	-,083	-,121	,095	-,183	-,043	-,060	,181	,080	,188
	Sig. (2-tailed)	,003		,018	,002	,462	,969	,836	,685	,558	,646	,372	,834	,771	,376	,699	,359
	N	26	26	26	26	26	26	26	26	26	26	26	26	26	26	26	26
soal3	Pearson Correlation	,695**	,461	1	,424	,382	,124	,284	-,440*	,152	,578**	,195	-,082	,162	,446	,333	,517**
	Sig. (2-tailed)	,000	,018		,031	,054	,545	,160	,024	,460	,002	,340	,691	,429	,022	,097	,007
	N	26	26	26	26	26	26	26	26	26	26	26	26	26	26	26	26
soal4	Pearson Correlation	,570**	,570**	,424	1	,273	,387	,056	,080	-,121	,474*	-,074	,062	,058	,237	,151	,358
	Sig. (2-tailed)	,002	,002	,031		,176	,051	,786	,697	,556	,014	,719	,763	,780	,244	,462	,073
	N	26	26	26	26	26	26	26	26	26	26	26	26	26	26	26	26
soal5	Pearson Correlation	,346	,151	,382	,273	1	,295	,411	-,241	-,063	,288	-,115	,112	-,101	,062	,021	,273
	Sig. (2-tailed)	,083	,462	,054	,176		,144	,037	,236	,759	,153	,576	,586	,622	,763	,920	,178
	N	26	26	26	26	26	26	26	26	26	26	26	26	26	26	26	26
soal6	Pearson Correlation	,029	-,008	,124	,387	,295	1	,378	,076	-,158	,184	,013	,482	,330	,099	,047	,429
	Sig. (2-tailed)	,887	,969	,545	,051	,144		,057	,713	,441	,369	,951	,013	,100	,630	,818	,029
	N	26	26	26	26	26	26	26	26	26	26	26	26	26	26	26	26
soal7	Pearson Correlation	,156	,043	,284	,056	,411	,378	1	-,427*	,501**	,323	,277	,273	,557**	,423	,172	,727**
	Sig. (2-tailed)	,446	,836	,160	,786	,037	,057		,030	,009	,107	,171	,178	,003	,032	,402	,000
	N	26	26	26	26	26	26	26	26	26	26	26	26	26	26	26	26
soal8	Pearson Correlation	-,469*	-,083	-,440*	,080	-,241	,076	-,427*	1	-,193	-,390	-,283	,000	-,165	-,342	-,245	-,368
	Sig. (2-tailed)	,016	,685	,024	,697	,236	,713	,030		,346	,049	,161	1,000	,422	,087	,227	,064
	N	26	26	26	26	26	26	26	26	26	26	26	26	26	26	26	26
soal9	Pearson Correlation	,006	-,121	,152	-,121	-,063	-,158	,501**	-,193	1	,241	,271	-,054	,382	,385	,476	,513**

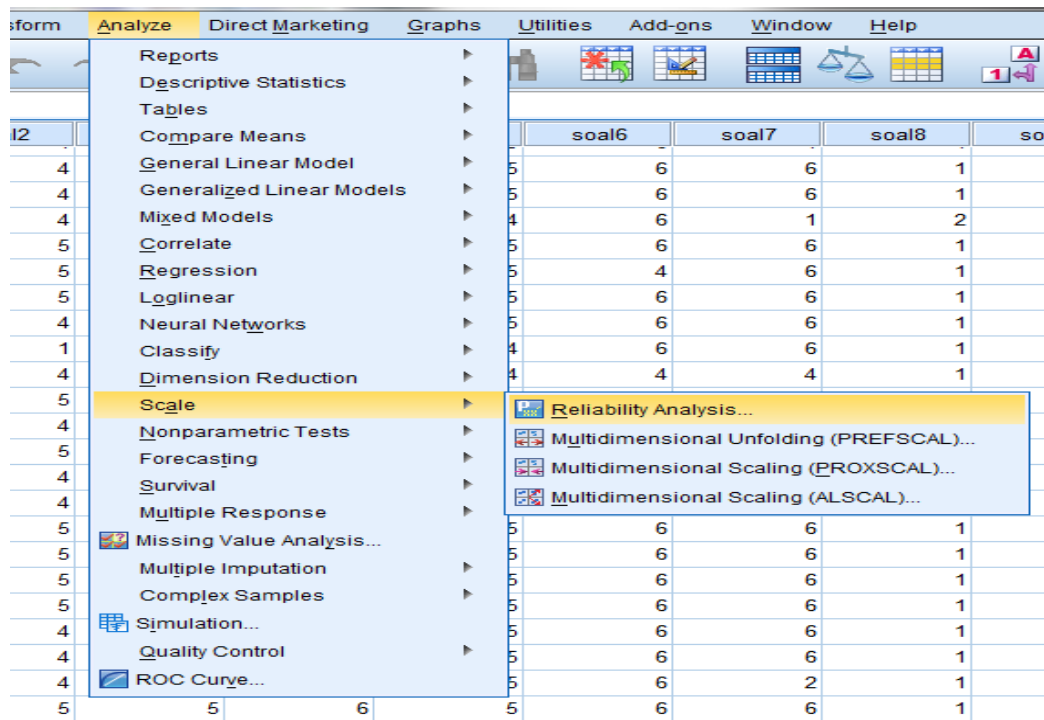
	Sig. (2-tailed)	,976	,558	,460	,556	,759	,441	,009	,346		,236	,180	,792	,054	,052	,014	,007
	N	26	26	26	26	26	26	26	26	26	26	26	26	26	26	26	26
soal10	Pearson Correlation	,586**	,095	,578**	,474*	,288	,184	,323	-,390	,241	1	,289	-,248	,247	,384	,407	,543**
	Sig. (2-tailed)	,002	,646	,002	,014	,153	,369	,107	,049	,236		,152	,222	,224	,053	,039	,004
	N	26	26	26	26	26	26	26	26	26	26	26	26	26	26	26	26
soal11	Pearson Correlation	,007	-,183	,195	-,074	-,115	,013	,277	-,283	,271	,289	1	,115	,575**	,677**	,482*	,588**
	Sig. (2-tailed)	,975	,372	,340	,719	,576	,951	,171	,161	,180	,152		,577	,002	,000	,013	,002
	N	26	26	26	26	26	26	26	26	26	26	26	26	26	26	26	26
soal12	Pearson Correlation	-,099	-,043	-,082	,062	,112	,482	,273	,000	-,054	-,248	,115	1	,255	,120	-,069	,297
	Sig. (2-tailed)	,630	,834	,691	,763	,586	,013	,178	1,000	,792	,222	,577		,208	,559	,739	,141
	N	26	26	26	26	26	26	26	26	26	26	26	26	26	26	26	26
soal13	Pearson Correlation	-,029	-,060	,162	,058	-,101	,330	,557	-,165	,382	,247	,575**	,255	1	,762**	,503**	,795**
	Sig. (2-tailed)	,887	,771	,429	,780	,622	,100	,003	,422	,054	,224	,002	,208		,000	,009	,000
	N	26	26	26	26	26	26	26	26	26	26	26	26	26	26	26	26
soal14	Pearson Correlation	,282	,181	,446**	,237	,062	,099	,423	-,342	,385	,384	,677**	,120	,762**	1	,743**	,843**
	Sig. (2-tailed)	,163	,376	,022	,244	,763	,630	,032	,087	,052	,053	,000	,559	,000		,000	,000
	N	26	26	26	26	26	26	26	26	26	26	26	26	26	26	26	26
soal15	Pearson Correlation	,183	,080	,333	,151	,021	,047	,172	-,245	,476	,407	,482	-,069	,503**	,743**	1	,669**
	Sig. (2-tailed)	,370	,699	,097	,462	,920	,818	,402	,227	,014	,039	,013	,739	,009	,000		,000
	N	26	26	26	26	26	26	26	26	26	26	26	26	26	26	26	26
jumlah	Pearson Correlation	,343	,188	,517**	,358	,273	,429	,727	-,368	,513**	,543**	,588**	,297	,795**	,843**	,669**	1
	Sig. (2-tailed)	,086	,359	,007	,073	,178	,029	,000	,064	,007	,004	,002	,141	,000	,000	,000	
	N	26	26	26	26	26	26	26	26	26	26	26	26	26	26	26	26

** . Correlation is significant at the 0.01 level (2-tailed).

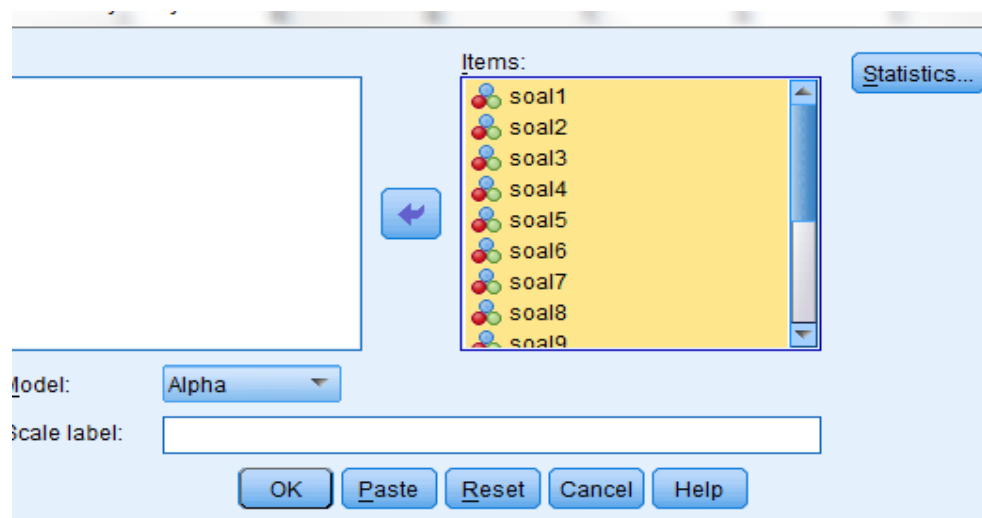
* . Correlation is significant at the 0.05 level (2-tailed).

6. Mengolah data reliabilitas

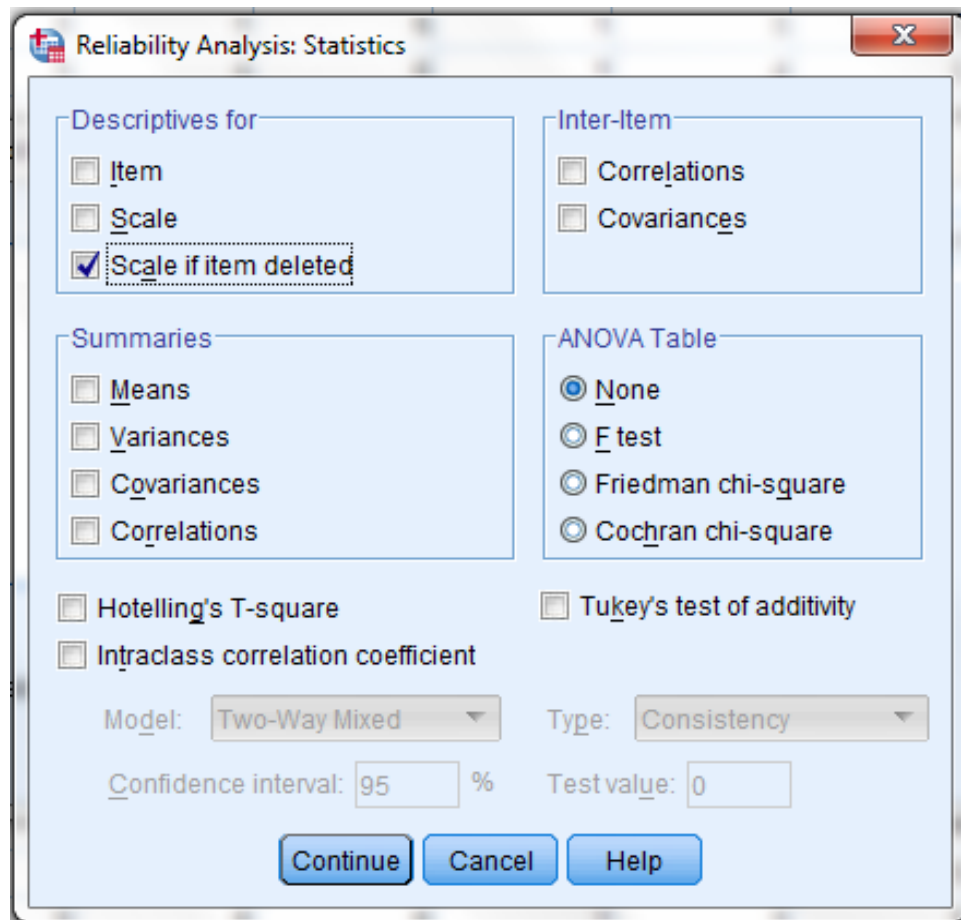
- Kembali ketampilan **Data View** memilih dan mengklik pada dashboard kata **Analyze – Scale – Reliability Analysis**.



- lalu memindahkan (**soal1, soal2, soal3, soal4, soal5,.....soal15**) ke kotak **Items** sehingga tampak di layar sebagai berikut.



- pada **Display**, pilih **Statistic**.



- Beri tanda \checkmark pada **Scale if item deleted** dan **Correlations**.
- Klik **Continue**.
- Klik **Ok**.

7. Hasil output reliabilitas

Reliability Statistics

Cronbach's Alpha	N of Items
,781	15

- Apabila $\alpha < r$ Tabel maka nilainya tidak reliabel

- Apabila $\alpha >$ dari r tabel maka dinyatakan reliabel

Dilihat dari tabel diatas kolom Cronbach's Alpha 0,781 r tabel 0,404 maka

$0,781 > 0,404$ dapat disimpulkan bahwa instrument soal dinyatakan Reliabel

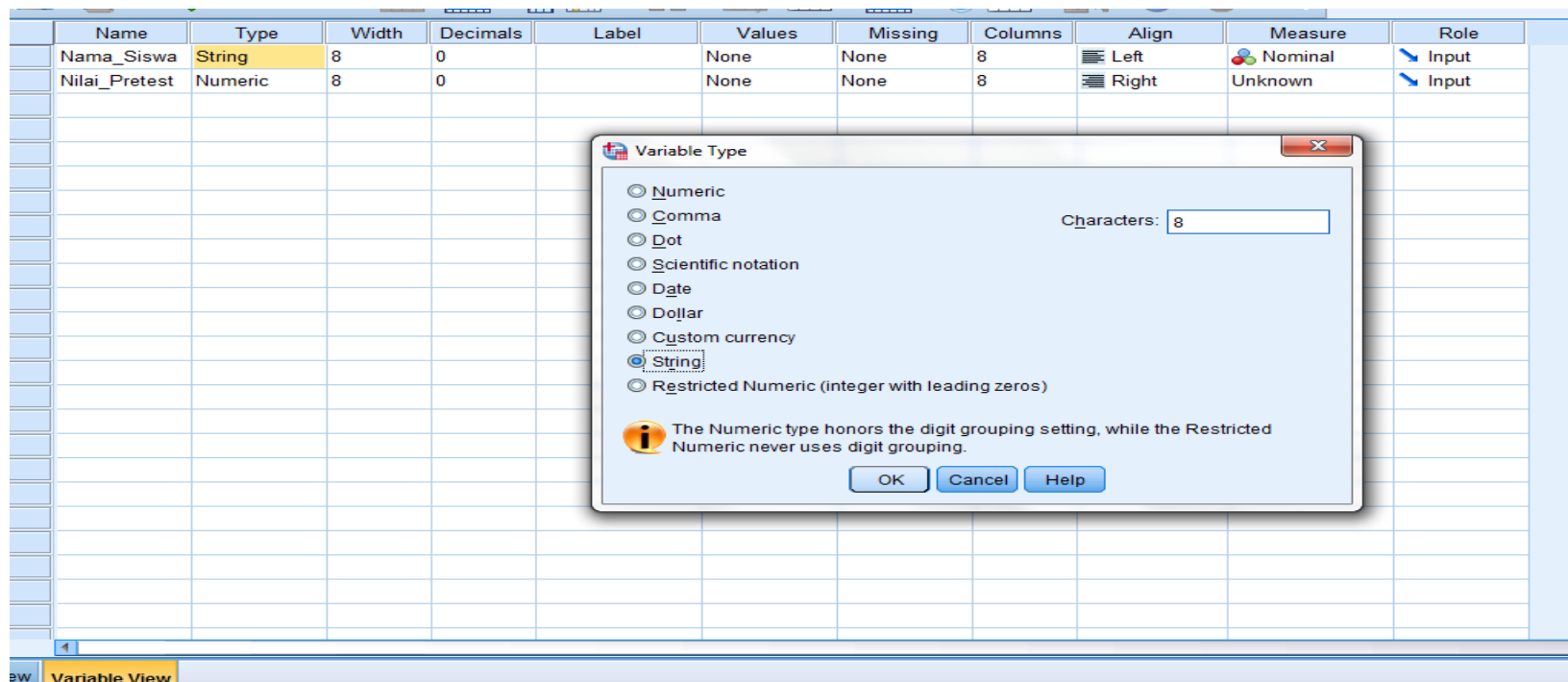
Lampiran X. Hasil *Pre-test*

No	Nama Siswa Kelas 5B	Nilai Pre-Test
1	Ahmad RasyidRhido	48
2	Ahmad diraga	37
3	Ahmad Reno Ali Pasa	29
4	Ana Muliana Salsabila	26
5	Azwar Albar	32
6	Bunga Desty Anggraini	32
7	Hashofa Kamila	61
8	Ibrahim Noor	23
9	Lukman Nul Hakim	55
10	Maulidia Hanifa	63
11	M.Halim Rafi	32
12	M.Al Amin	24
13	M.PerdanaMaulana	0
14	M.Fachri	24
15	M.Rafi	34
16	M.Ridha Padhilah	36
17	M.Rizky Fauzasn	25
18	M.Royan Mulana	28
19	M.Zaidan Malik	42
20	Nabila Safitri	28
21	Nafis Nafasha	31
22	Nanda Febiola	40
23	Erayati Aarifah Humayra	20
24	Nazwa Syifa	35
25	Nur Salwa Nabila	30
26	Nur Syifa Hidayah	28
27	Putri Nazwa	32
28	Rahma Azkiya	56
39	Risma Damayanti	17
30	Shere Azzahra	51
31	Shila Rahmawati	27
32	Syifa Nur Hidayah	24

Lampiran XI. Perhitungan Rata-rata, Standar Deviasi, dan Varians Hasil *Pre-test* dengan SPSS 22 for Windows

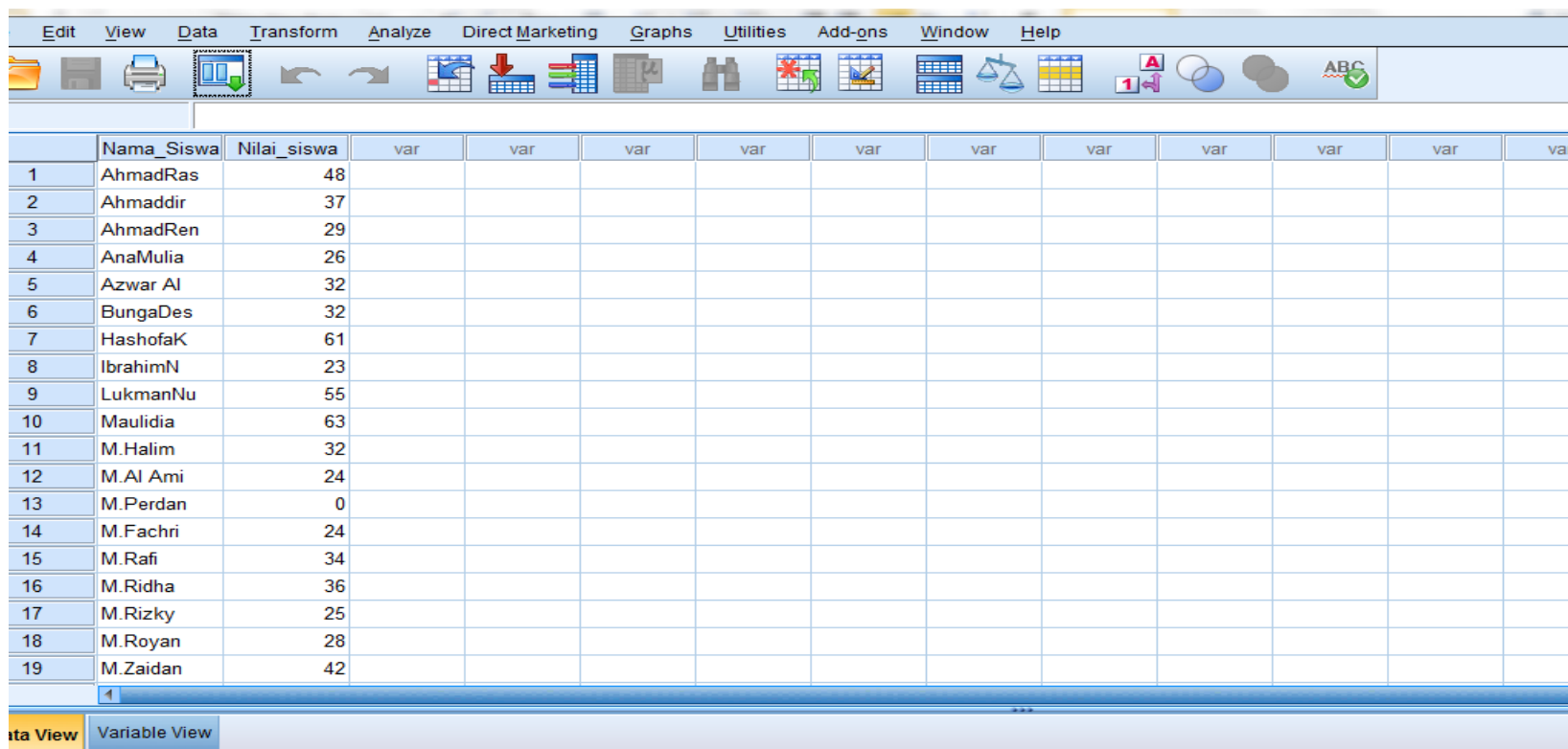
1. Mengolah data

- Membuka lembar kerja baru **File – New – Data**.
- Menampilkan **Variable View** untuk mempersiapkan pemasukan nama dan property variable.



2. Mengisi data

Setelah nama variable didefinisikan, langkah selanjutnya adalah mengisi data nilai siswa. Untuk itu, kembalilah tampilan pada **Data View**.



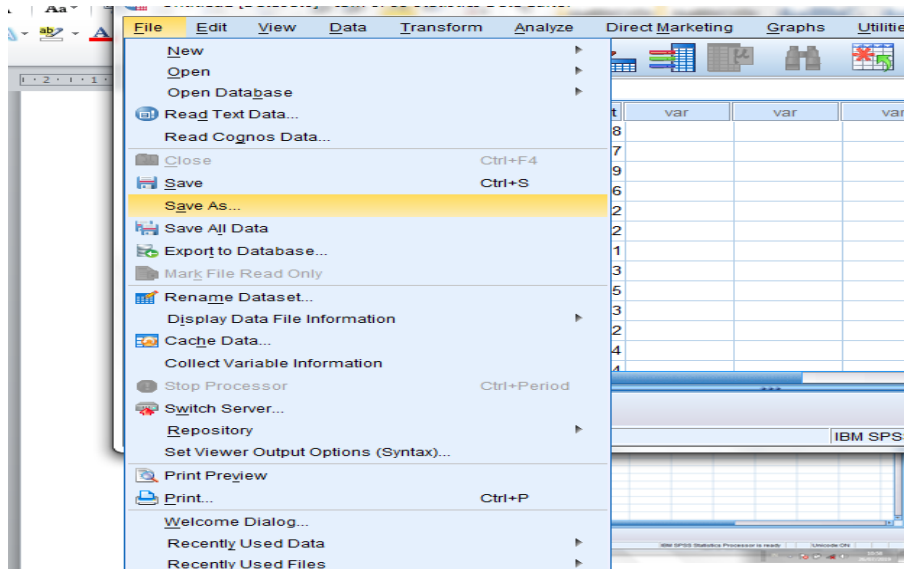
The screenshot shows the SPSS Data View window. The menu bar includes Edit, View, Data, Transform, Analyze, Direct Marketing, Graphs, Utilities, Add-ons, Window, and Help. The toolbar contains various icons for file operations and data manipulation. The data grid has 14 columns: the first two are labeled 'Nama_Siswa' and 'Nilai_siswa', and the remaining 12 are labeled 'var'. The data is as follows:

	Nama_Siswa	Nilai_siswa	var	var	var	var	var	var	var	var	var	var	var
1	AhmadRas	48											
2	Ahmaddir	37											
3	AhmadRen	29											
4	AnaMulia	26											
5	Azwar AI	32											
6	BungaDes	32											
7	HashofaK	61											
8	IbrahimN	23											
9	LukmanNu	55											
10	Maulidia	63											
11	M.Halim	32											
12	M.AI Ami	24											
13	M.Perdan	0											
14	M.Fachri	24											
15	M.Rafi	34											
16	M.Ridha	36											
17	M.Rizky	25											
18	M.Royan	28											
19	M.Zaidan	42											

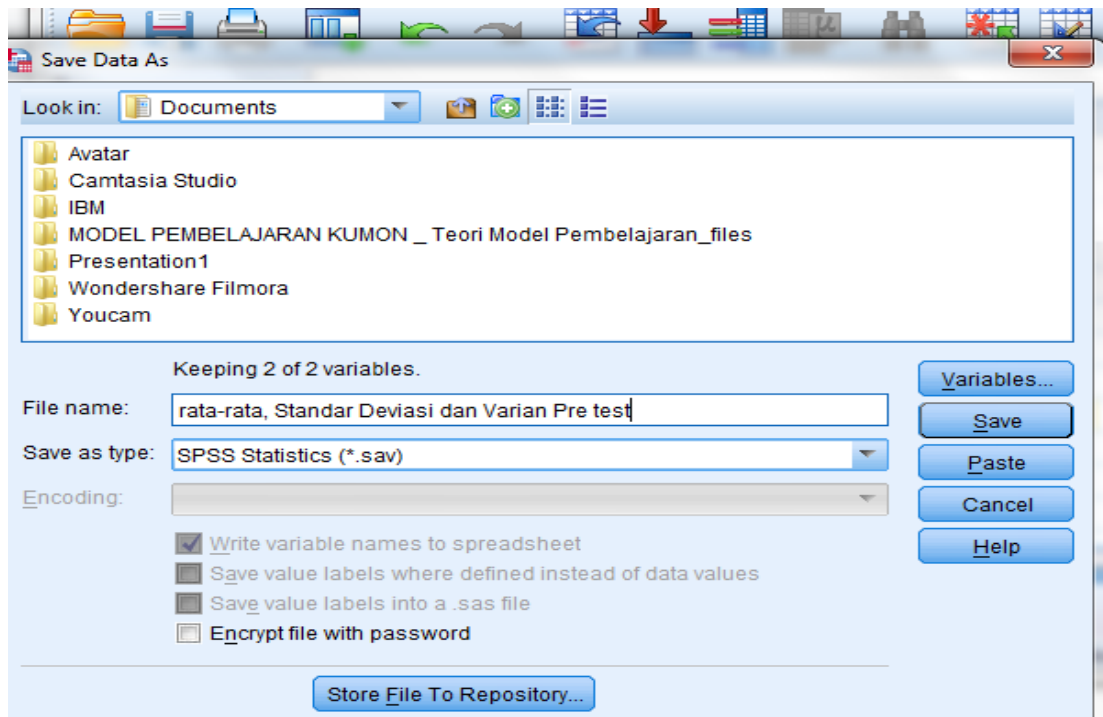
At the bottom of the window, there are two tabs: 'Data View' (selected) and 'Variable View'.

3. Menyimpan data

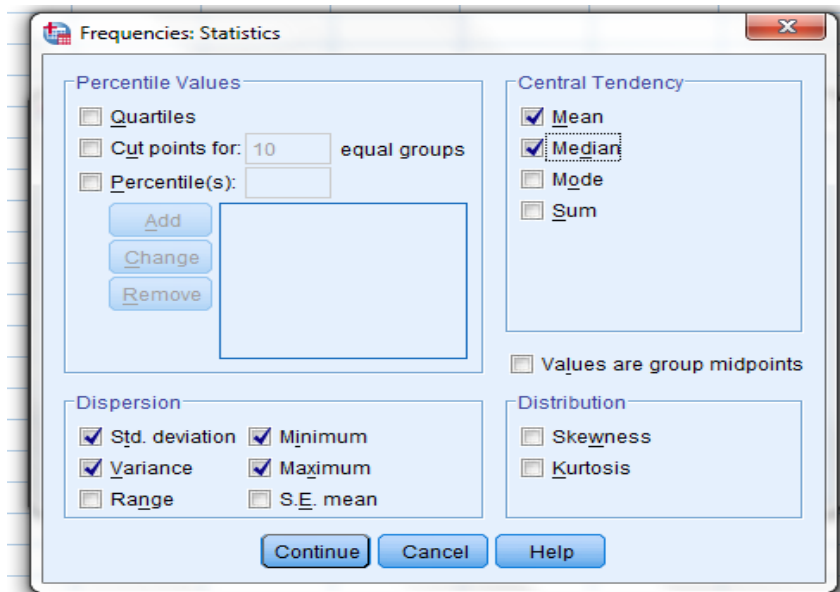
- Dari menu utama SPSS, pilih menu **File – Save As**.



- Berikan nama file untuk keseragaman nama **Rata-rata, Standar Deviasi, dan Varians** dan menempatkan file pada directory yang dikehendaki.



- Pada **Display**, pilih **Statistics**.



- Beri tanda Pilih **Continue** kemudian klik **Ok**

5. Hasil Output

Statistics

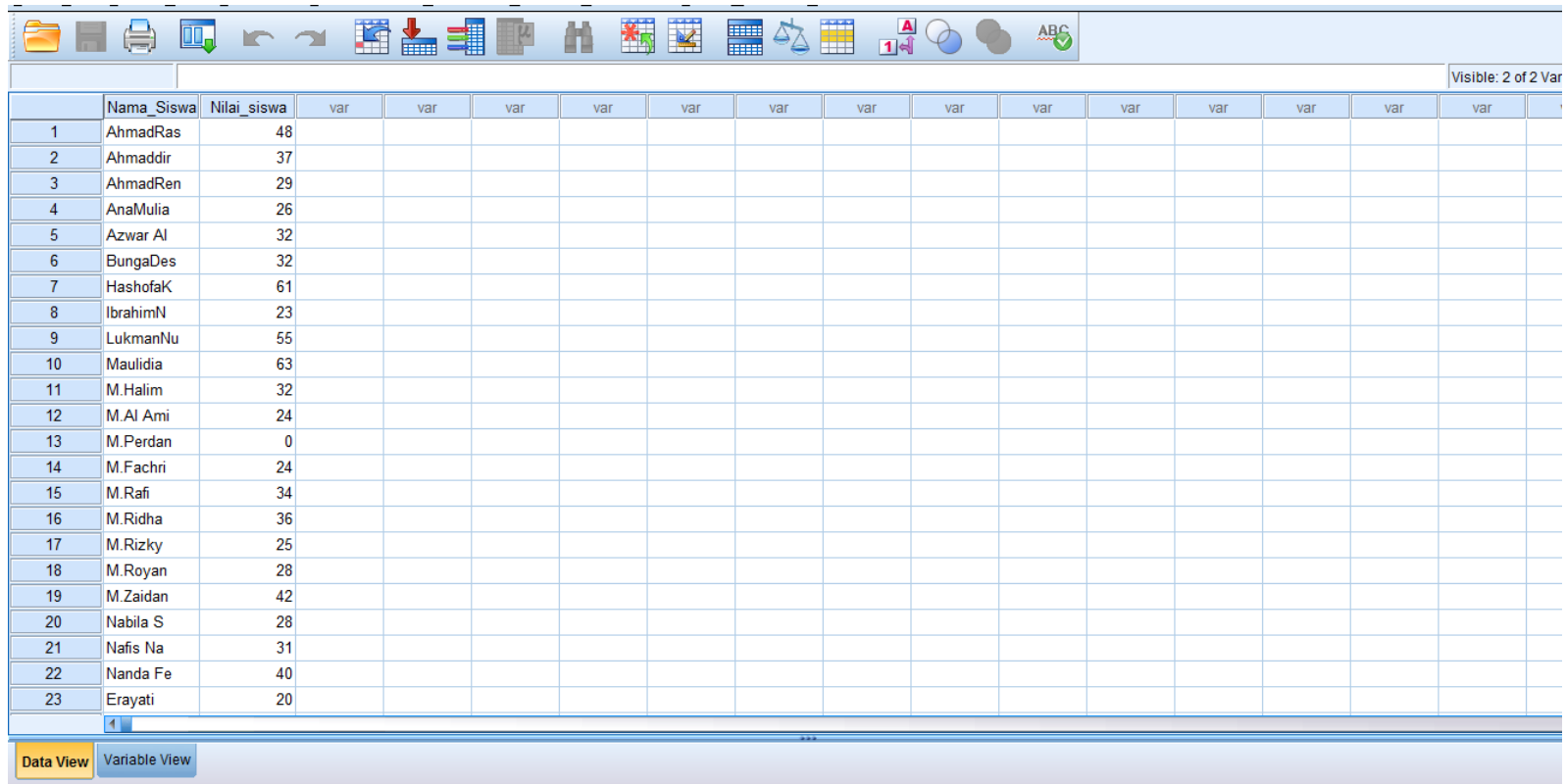
Nilai_siswa

N	Valid	32
	Missing	0
Mean		33,44
Median		31,50
Std. Deviation		13,337
Variance		177,867
Minimum		0
Maximum		63

Ringkasan statistik deskriptif dari nilai Pre-test adalah Rata-rata nilai siswa kelas VB 33,44 . Median adalah nilai tengah dengan nilai 31,50, Standar Deviasi dengan nilai 13, 337, Variance dengan nilai 177,867, Minimum dengan nilai 0 dan Maximum dengan nilai 63

2. Mengisi data

- Setelah nama variabel didefinisikan, langkah selanjutnya adalah mengisi nama dan data nilai. Untuk itu, kembalikan tampilan pada **Data View**.



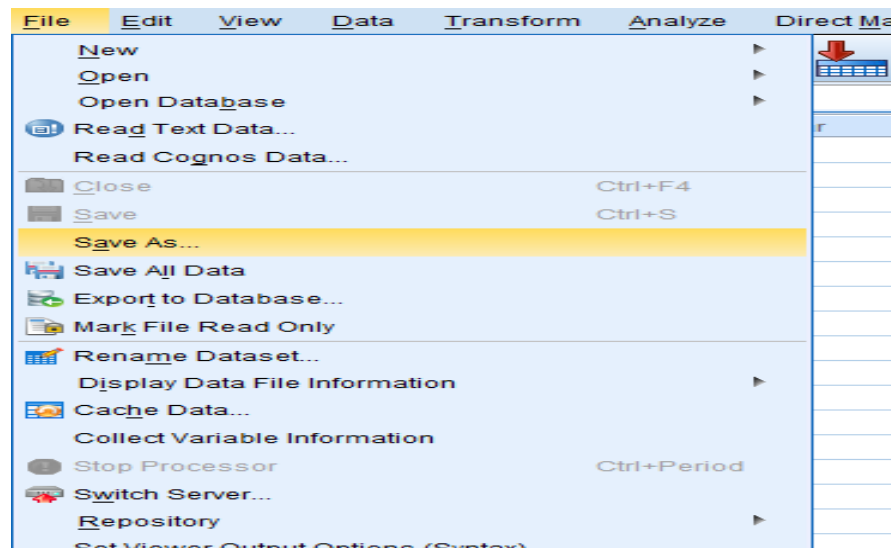
Visible: 2 of 2 Var

	Nama_Siswa	Nilai_siswa	var	var	var	var	var	var	var	var	var	var	var	var	var	var	var
1	AhmadRas	48															
2	Ahmaddir	37															
3	AhmadRen	29															
4	AnaMulia	26															
5	Azwar Al	32															
6	BungaDes	32															
7	HashofaK	61															
8	IbrahimN	23															
9	LukmanNu	55															
10	Maulidia	63															
11	M.Halim	32															
12	M.Al Ami	24															
13	M.Perdan	0															
14	M.Fachri	24															
15	M.Rafi	34															
16	M.Ridha	36															
17	M.Rizky	25															
18	M.Royan	28															
19	M.Zaidan	42															
20	Nabila S	28															
21	Nafis Na	31															
22	Nanda Fe	40															
23	Erayati	20															

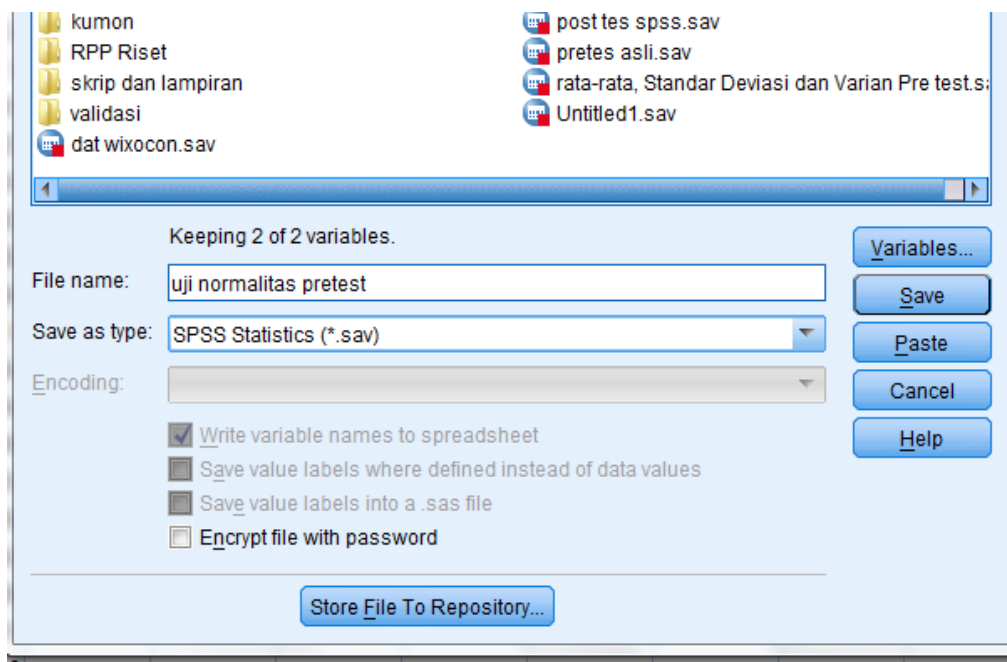
Data View Variable View

3. Menyimpan data

- Dari menu utama SPSS, pilih menu **File – Save As**.

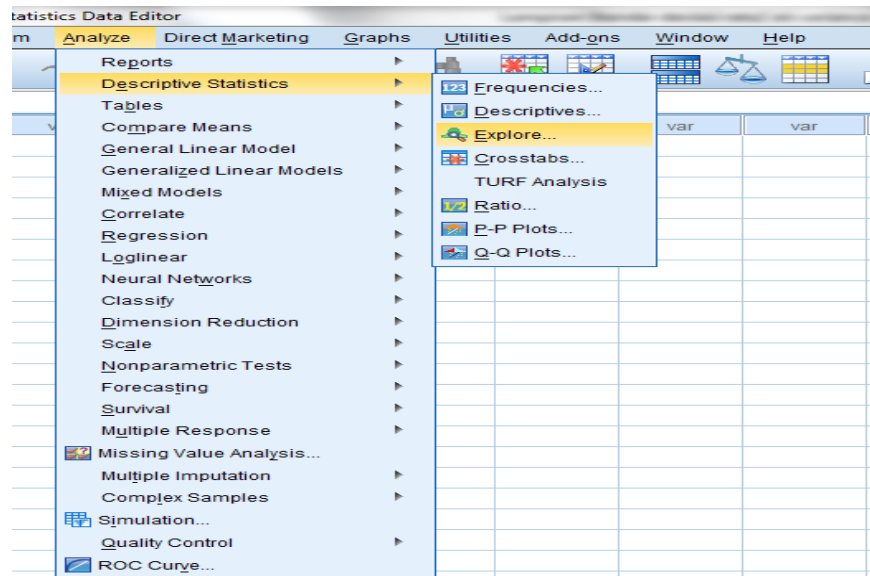


- Berikan nama file untuk keseragaman dan berikan nama **Normalitas** dan tempatkan file pada directory yang dikehendaki.

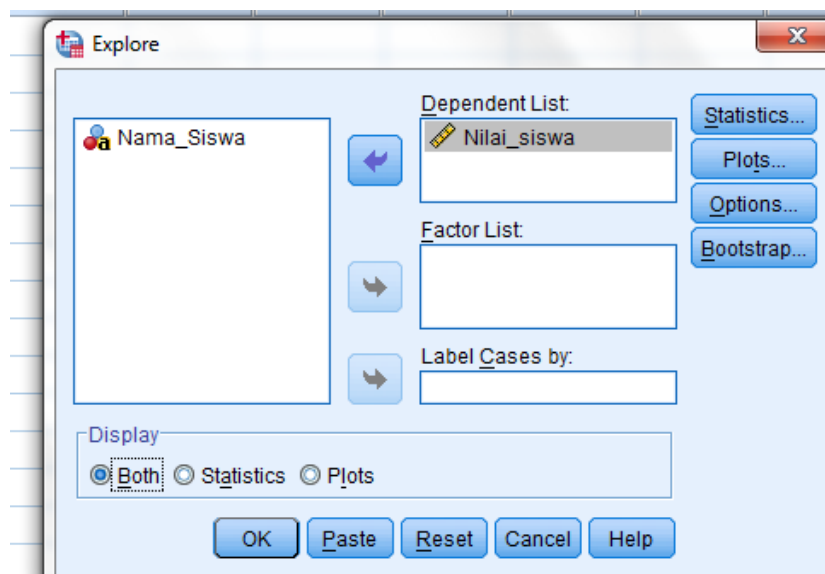


4. Mengolah Data

- Mengklik **Analyze – Descriptive Statistics – Explore.**

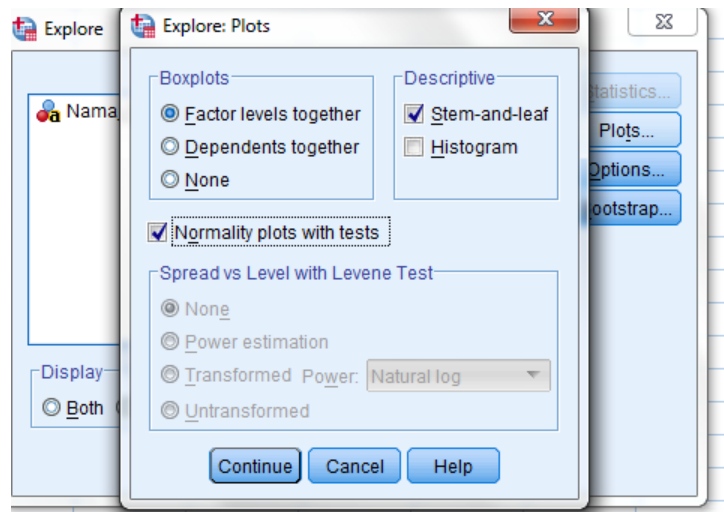


- Memasukkan **Nilai Siswa** pada kotak **Dependent List**,



- Mengklik **Plot**, sehingga tampak kotak dialog **Eksplere: Plot**. Centang **Normality plots with tests** dan klik **Continue**.

- Mengklik **Ok**.



5. Hasil output

Tests of Normality						
	Kolmogorov-Smirnov ^a			Shapiro-Wilk		
	Statistic	df	Sig.	Statistic	df	Sig.
Nilai_siswa	,168	32	,022	,931	32	,042

a. Lilliefors Significance Correction

Analisis:

Jika $\text{Sig} > 0,05$ maka data berdistribusi normal.

Jika $\text{Sig} < 0,05$ maka data tidak berdistribusi normal.

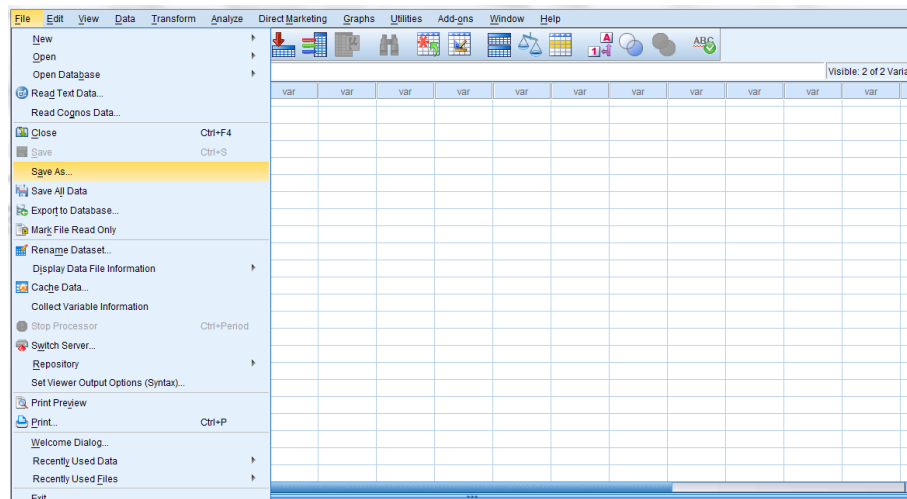
Pada output SPSS, dapat dilihat nilai Sig. pada tabel *Test of Normality* di kolom *Kolmogorov-Smirnov* Jadi Sig. data nilai siswa kelas eksperimen adalah 0,022 maka $0,022 < 0,05$ sehingga data berdistribusi tidak normal.

Lampiran XIII. Hasil Post Test

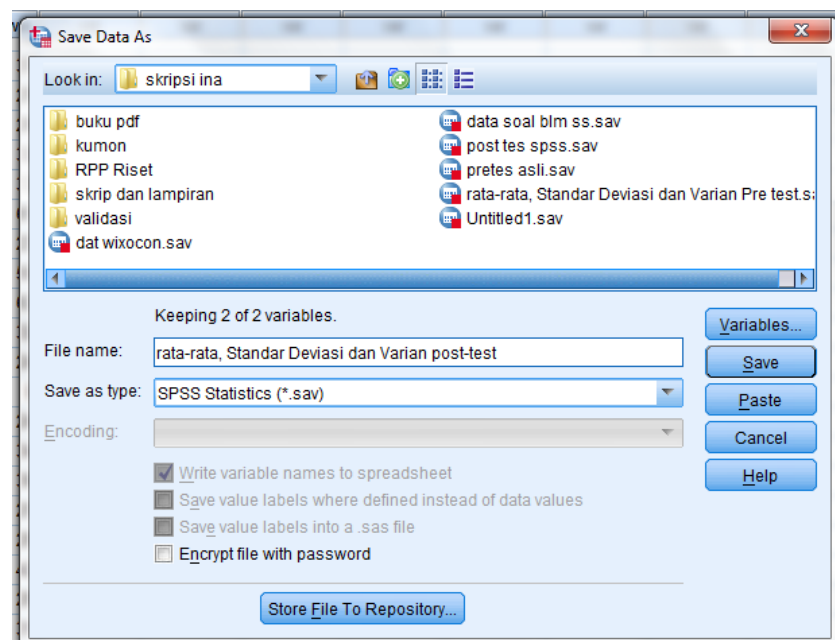
No	Nama Siswa Kelas 5B	Nilai Pre-Test
1	A.RasyidRhido	0
2	Ahmaddiraga	94
3	AhmadRenoAli	0
4	AnaMuliana Salsabila	60
5	Azwar Albar	63
6	BungaDesty Anggraini	54
7	HashofaKamila	93
8	IbrahimNoor	89
9	LukmanNul Hakim	74
10	MaulidiaHanifa	94
11	M.Halim Rafi	92
12	M.Al Amin	62
13	M.Fachri	86
14	M.Rafi	68
15	M.Ridha Padhilah	96
16	M.Rizky Fauzasn	85
17	M. Perdana Maulana	96
18	M.Royan Mulana	86
19	M.Zaidan Malik	83
20	Nabila Safitri	83
21	Nafis Nafasha	84
22	Nanda Febiola	75
23	Erayati Aarifah Humayra	50
24	Nazwa Syifa	94
25	Nur Salwa Nabila	74
26	Nur Syifa Hidayah	89
27	Putri Nazwa	74
28	Rahma Azkiya	84
29	Risma Damayanti	80
30	Shere Azzahra	73
31	Shila Rahmawati	79
32	Syifa Nur Hidayah	82

3. Menyimpan data

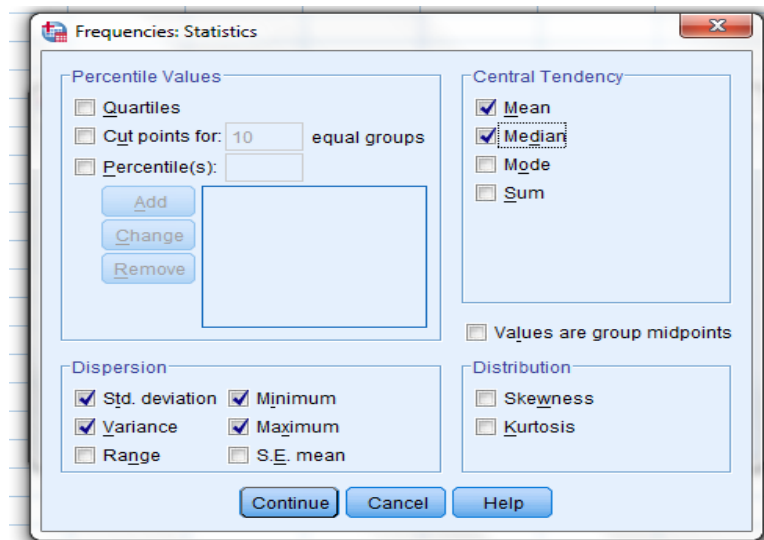
- Dari menu utama SPSS, pilih menu **File – Save As.**



- Berikan nama file untuk keseragaman nama **Rata-rata, Standar Deviasi, dan Varians *Post-Test*** dan menempatkan file pada directory yang dikehendaki.



- Pada **Display**, pilih **Statistics**.



- Pilih tanda \surd **Countinue** kemudian klik **Ok**

6. Hasil Output

Statistics

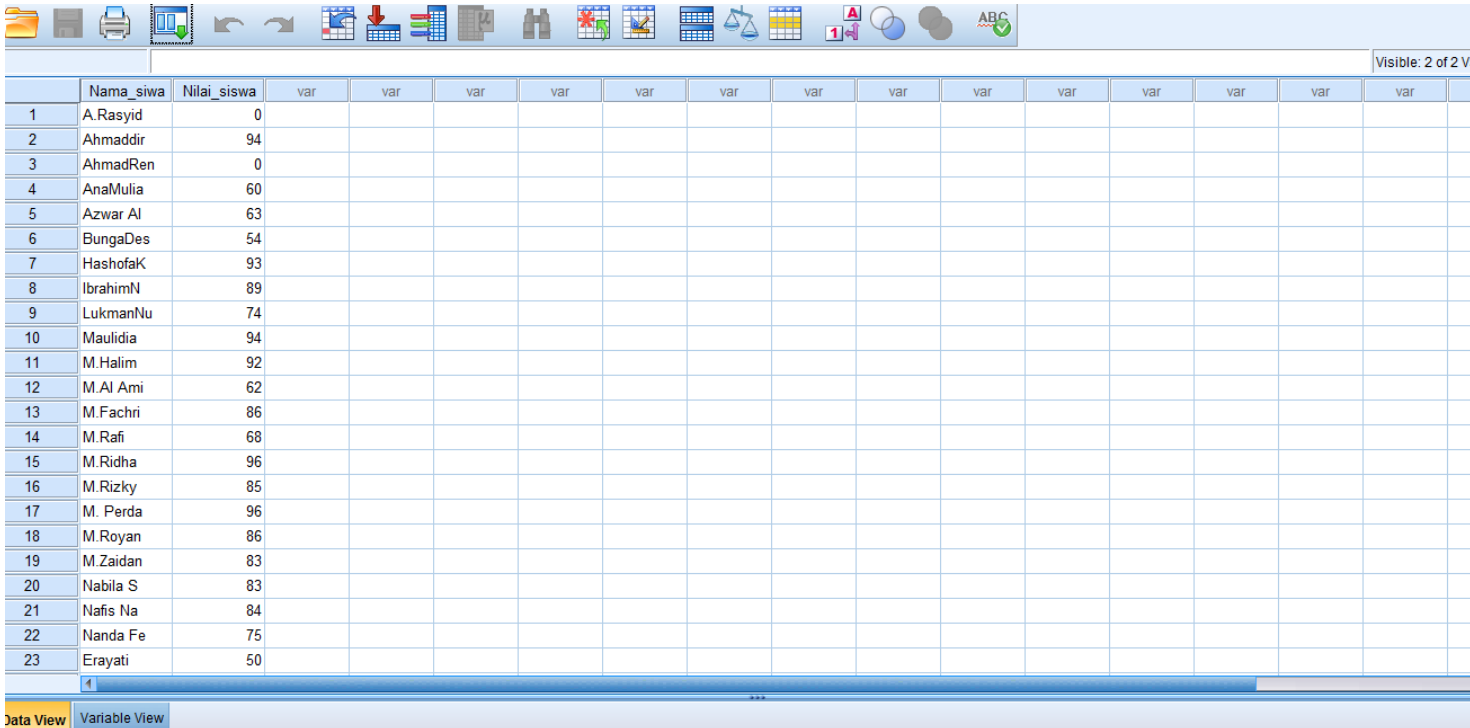
Nilai_siswa

N	Valid	32
	Missing	0
Mean		74,88
Median		82,50
Std. Deviation		23,142
Variance		535,532
Minimum		0
Maximum		96

Ringkasan statistik deskriptif dari nilai Post-test adalah Rata-rata nilai siswa kelas VB 74,88 . Median adalah nilai tengah dengan nilai 82,50, Standar Deviasi dengan nilai 23,142, Variance dengan nilai 535,532, Minimum dengan nilai 0 dan Maximum dengan nilai 96.

2. Mengisi data

- Setelah nama variabel didefinisikan, langkah selanjutnya adalah mengisi nama dan data nilai. Untuk itu, kembalikan tampilan pada **Data View**.



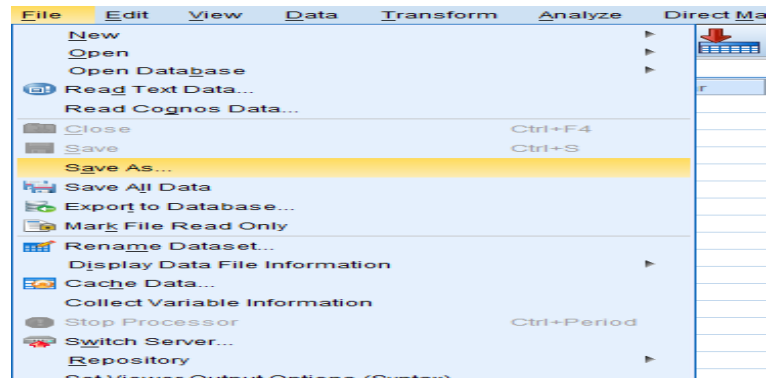
Visible: 2 of 2 Variables

	Nama_siswa	Nilai_siswa	var	var	var	var	var	var	var	var	var	var	var	var	var	var	var
1	A.Rasyid	0															
2	Ahmaddir	94															
3	AhmadRen	0															
4	AnaMulia	60															
5	Azwar Al	63															
6	BungaDes	54															
7	HashofaK	93															
8	IbrahimN	89															
9	LukmanNu	74															
10	Maulidia	94															
11	M.Halim	92															
12	M. Al Ami	62															
13	M.Fachri	86															
14	M.Rafi	68															
15	M.Ridha	96															
16	M.Rizky	85															
17	M. Perda	96															
18	M.Royan	86															
19	M.Zaidan	83															
20	Nabila S	83															
21	Nafis Na	84															
22	Nanda Fe	75															
23	Erayati	50															

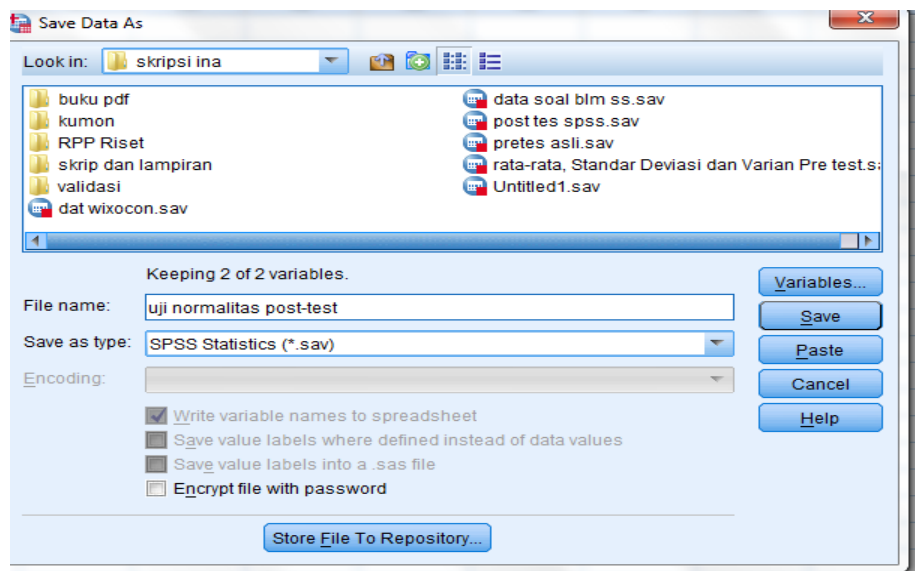
Data View Variable View

3. Menyimpan data

- Dari menu utama SPSS, pilih menu **File – Save As**.

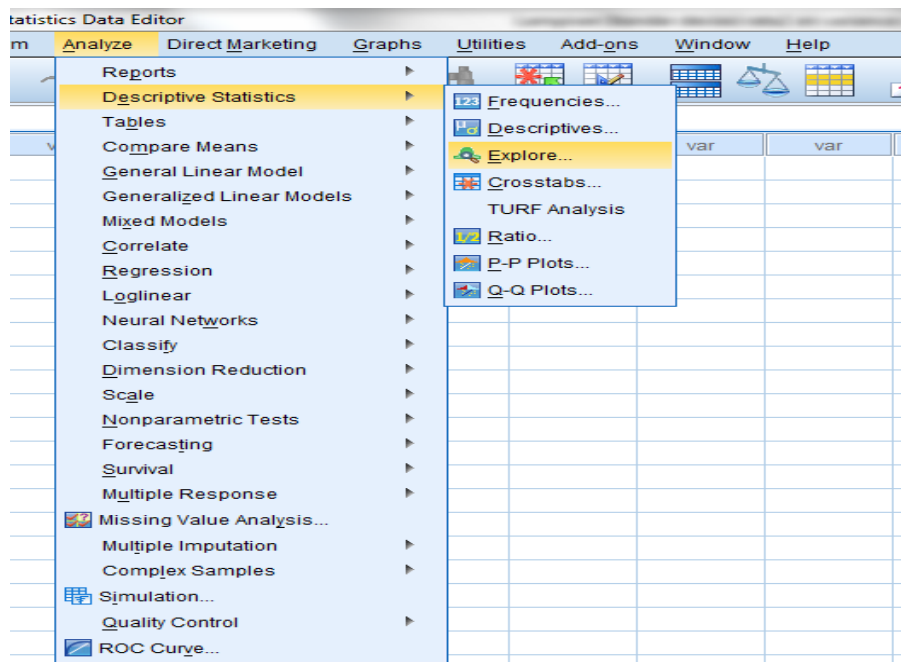


- Berikan nama file untuk keseragaman dan berikan nama **Normalitas** dan tempatkan file pada directory yang dikehendaki.

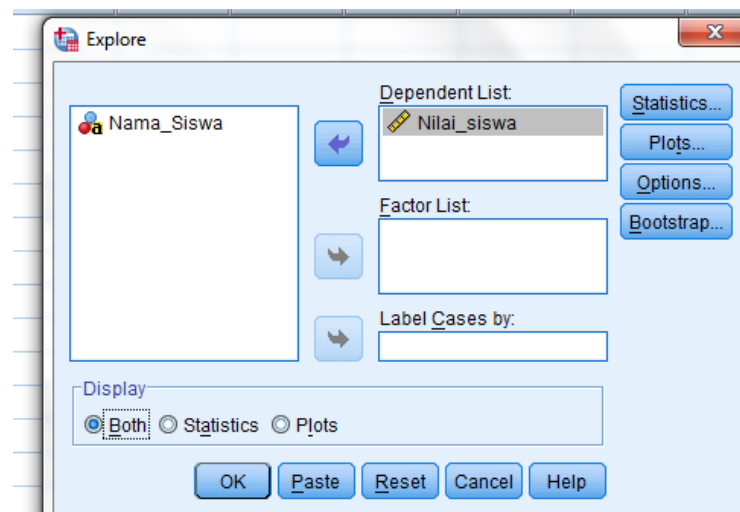


4. Mengolah Data

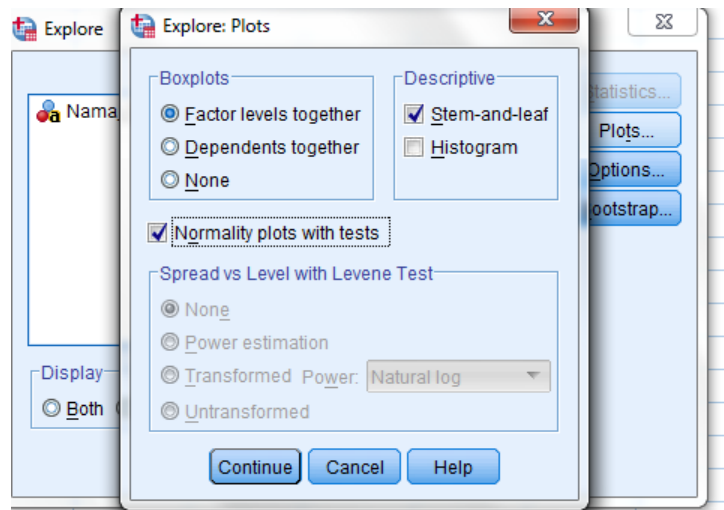
- Mengklik **Analyze – Descriptive Statistics – Explore**.



- Memasukkan **Nilai Siswa** pada kotak **Dependent List**,



- Mengklik **Plot**, sehingga tampak kotak dialog **Eksplora: Plot**. Centang **Normality plots with tests** dan klik **Continue**.
- Mengklik **Ok**.



5. Hasil output

	Kolmogorov-Smirnov ^a			Shapiro-Wilk		
	Statistic	Df	Sig.	Statistic	Df	Sig.
Nilai_siswa	,218	32	,000	,742	32	,000

a. Lilliefors Significance Correction

Analisis:

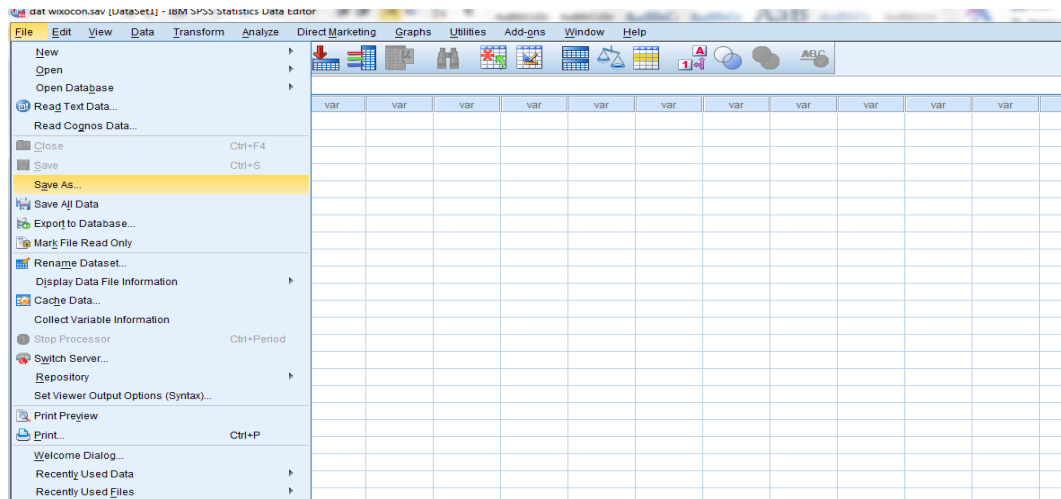
Jika $\text{Sig} > 0,05$ maka data berdistribusi normal.

Jika $\text{Sig} < 0,05$ maka data tidak berdistribusi normal.

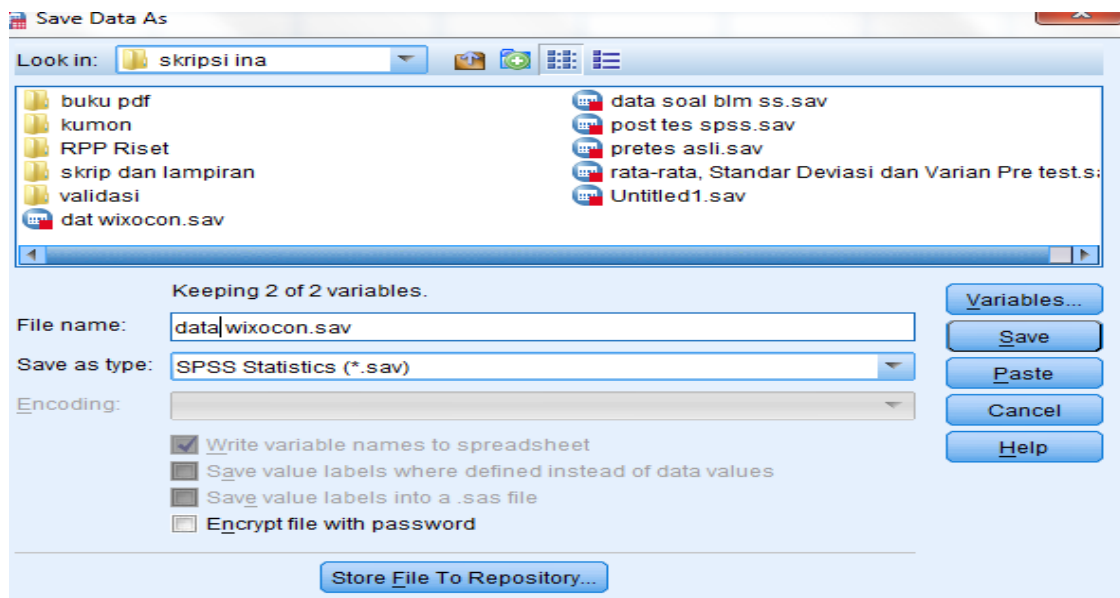
Pada output SPSS, dapat dilihat nilai Sig. pada tabel *Test of Normality* di kolom *Kolmogorov-Smirnov* Jadi Sig. data nilai siswa kelas eksperimen adalah 0,000 maka $0,000 < 0,05$ sehingga data berdistribusi tidak normal.

3. Menyimpan data

- Dari menu utama SPSS, pilih menu **File – Save As**.

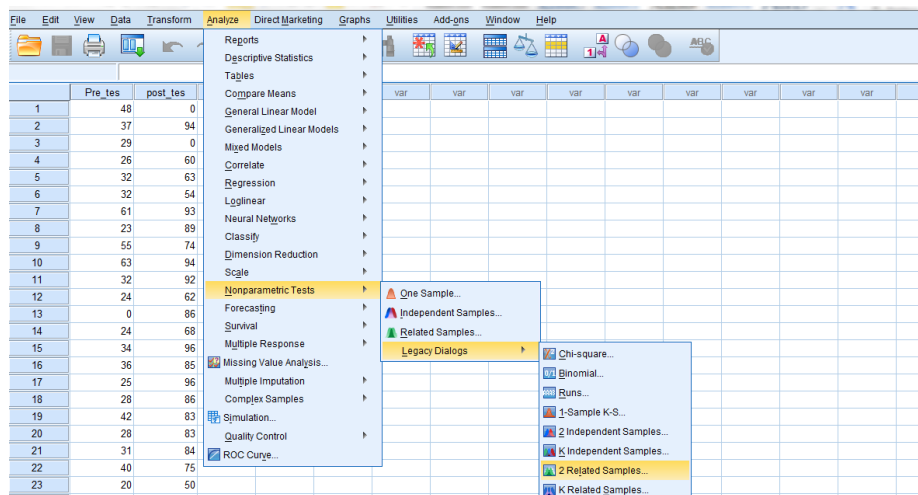


- Berikan nama file untuk keseragaman dan berikan nama data wilxocon dan tempatkan file pada directory yang dikehendaki.

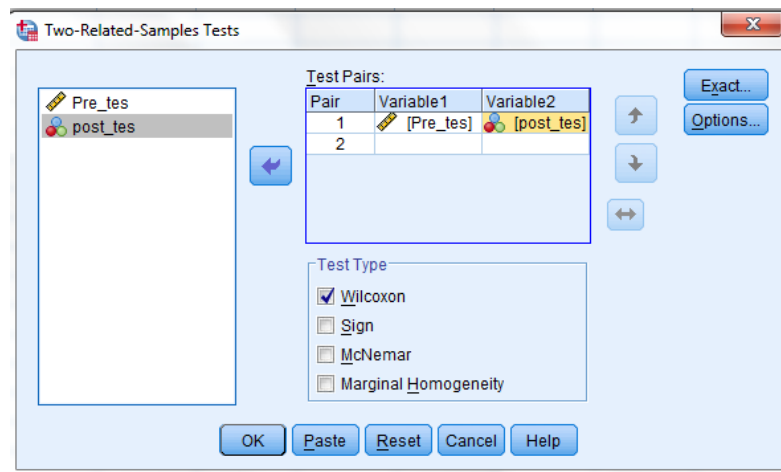


4. Mengolah data

- Memilih dan mengklik pada dashboard **Analyze** lalu pilih **Nonparametric Tests** kemudian pilih **Legacy dialogs** lalu pilih **2 Related Samples**



- Lalu memindahkan nilai *pretest* dan *posttest* pada kota **Test Pairs**



- Klik **OK**

		Ranks		
		N	Mean Rank	Sum of Ranks
post_tes - Pre_tes	Negative Ranks	2 ^a	11,00	22,00
	Positive Ranks	30 ^b	16,87	506,00
	Ties	0 ^c		
	Total	32		

a. $post_tes < Pre_tes$

b. $post_tes > Pre_tes$

c. post_tes = Pre_tes

Test Statistics ^a	
	post_tes - Pre_tes
Z	-4,526 ^b
Asymp. Sig. (2-tailed)	,000

a. Wilcoxon Signed Ranks Test

b. Based on negative ranks.

Analisis:

Jika $\text{Sig} > 0,05$ maka H_0 diterima

Jika $\text{Sig} < 0,05$ maka H_0 ditolak

Hasil Output SPSS, diperoleh nilai $\text{Sig} (,000) < 0,05$ maka H_0 ditolak dan H_a diterima. Jadi kesimpulannya adalah terdapat pengaruh yang signifikan model pembelajaran kumon terhadap hasil belajar siswa pada mata pelajaran matematika.

Lampiran XVII: RPP Kelas Ekperimen pertemuan 1**RENCANA PELAKSANAAN PEMBELAJARAN****(RPP)**

Satuan Pendidikan	: MIN 3 Kota Banjarmasin
Kelas/Semester	: V/I
Mata Pelajaran	: Matematika
Alokasi Waktu	: 2 x 35 menit

A. Kompetensi Inti

- KI-1 : Menerima, menjalankan, dan menghargai ajaran agama yang dianutnya.
- K-2 : Menunjukkan perilaku jujur, disiplin, tanggung jawab, santun, peduli, dan percaya diri dalam berinteraksi dengan keluarga, teman guru dan tetangganya.
- K-3 : Memahami pengetahuan faktual dengan cara mengamati, mendengar, melihat, membaca, dan menanya berdasarkan rasa ingin tahu tentang dirinya, makhluk ciptaan Tuhan dan kegiatannya, dan benda-benda yang dijumpainya dirumah dan disekolah.
- K-4 : Menyajikan pengetahuan faktual dalam bahasa yang jelas dan logis, dalam karya yang estetis, dalam gerakan mencerminkan anak sehat, dan dalam tindakan yang mencerminkan perilaku anak beriman dan berakhlak mulia.

B. Kompetensi Dasar

- 4.1 Menyelesaikan masalah yang berkaitan dengan penjumlahan dan pengurangan dua pecahan dengan penyebut berbeda.

C. Indikator

- 3.1.1 Menghitung hasil pecahan penjumlahan dua pecahan dengan penyebut berbeda.

D. Tujuan Pembelajaran

Adapun tujuan pembelajaran yang akan dilaksanakan yaitu:

1. Siswa dapat menyelesaikan masalah pecahan penjumlahan dua pecahan dengan penyebut berbeda dengan baik dan benar.
2. Siswa dapat menghitung hasil pecahan pengurangan dari dua pecahan dengan penyebut berbeda dengan baik dan benar.
- 3.

E. PENDEKATAN, STRATEGI DAN METODE PEMBELAJARAN

1. Pendekatan : Sceintefik
2. Model : Kumon
3. Metode : Drill, Tanya jawab dan Penugasan

F. Sumber Belajar

ESPS Buku Matematika SD/MI kelas V

G. Media Pembelajaran

Kertas, spidol dan papan tulis

Kegiatan	Diskripsi Kegiatan	Waktu
Pendahuluan	<ol style="list-style-type: none"> a. Pembukaan pembelajaran dengan salam dan berdoa b. Memperlihatkan kesiapan diri siswa dengan mengisi lembar kehadiran c. Melakukan apersepsi dan pengetahuan awal (<i>pre-test</i>) siswa tentang materi yang akan diberikan. d. Menyampaikan tujuan pembelajaran yang ingin dicapai; 	15 Menit

<p>Kegiatan inti</p>	<p>a. Mengamati</p> <ul style="list-style-type: none"> • Guru meminta siswa untuk mencermati materi yang ada dibuku masing-masing. • Siswa mengemukakan pendapatnya tentang hasil pencermatannya. • Siswa diberikan lembar kerja kumon dan diamati serta dipahami oleh siswa dengan sendiri-sendiri • Guru memberikan penjelasan tambahan dan penguatan terhadap hasil pencermatan siswa <p>b. Menanya</p> <ul style="list-style-type: none"> • Siswa diberi kesempatan menanyakan hal-hal yang belum dipahami • Guru memberi petunjuk atau memberi arahan terhadap siswa untuk mengerjakan soal di lembar kerja kumon. <p>c. Mengumpulkan informasi/ Mencoba</p> <ul style="list-style-type: none"> • Siswa mulai mengerjakan soal di lembar kerja kumon • Guru berkeliling mengamati sambil memotivasi siswa mengerjakan soal tersebut. <p>d. Asosiasi</p> <ul style="list-style-type: none"> • Siswa mengerjakan soal dari tingkat level yang mudah hingga sulit <p>e. Komunikasi</p> <ul style="list-style-type: none"> • Siswa yang telah menyelesaikan lembar kerja kumon akan menyerahkan kepada guru untuk diperiksa • Guru memeriksa lembar kerja kumon siswa 	<p>40 Menit</p>
-----------------------------	--	-----------------

	<ul style="list-style-type: none"> • Lembar kerja yang salah akan dikembalikan lagi untuk dikerjakan ulang hingga benar • Salah 5 kali maka guru membimbing siswa hingga mendapat nilai 100 	
Penutup	<ol style="list-style-type: none"> a. Siswa diberi kesempatan kembali untuk bertanya jika ada hal-hal yang belum jelas b. Guru memberikan post test kepada siswa c. Guru dan siswa bersama-sama menyimpulkan materi pelajaran yang telah dipelajari d. Siswa diminta mengulang pelajaran dan mempelajari bahan pelajaran yang akan datang. e. Guru memberikan pesan-pesan moral terkait dengan materi atau penanaman sikap, baik spiritual maupun sosial f. Menutup pelajaran dengan mengucapkan hamdalah dan mengucapkan salam 	15 Menit

H. Penilaian

a. Aspek kognitif

No	Nama siswa	Nilai

a. Aspek yang dinilai

Peserta didik mengerjakan tugas/latihan

Soal:

$$1. \frac{4}{3} + \frac{2}{7} = \dots$$

$$2. 2\frac{3}{8} + 1\frac{4}{3} = \dots$$

b. Tafsiran scor

Scor maksimal untuk soal isian adalah 100, masing-masing soal bernilai 50

$$\text{Nilai} = \frac{\text{Skor perolehan}}{10} \times 10$$

b. Penilaian afektif

Aspek yang dinilai	Penilaian		
	1	2	3
Keantusiasan siswa dalam menjawab pertanyaan yang diberikan guru			
Keseriusan siswa dalam mengikuti proses pembelajaran			

Keterangan

1. Cukup baik
2. Baik
3. Sangat baik

c. Penilaian aspek psikomotorik

Aspek yang dinilai	Aspek yang dinilai		
	1	2	3
Kecepatan siswa dalam menjawab soal pada lembar kerja kumon			
Keberanian siswa dalam bertanya			

Keterangan

1. Cukup baik
2. Baik
3. Sangat baik

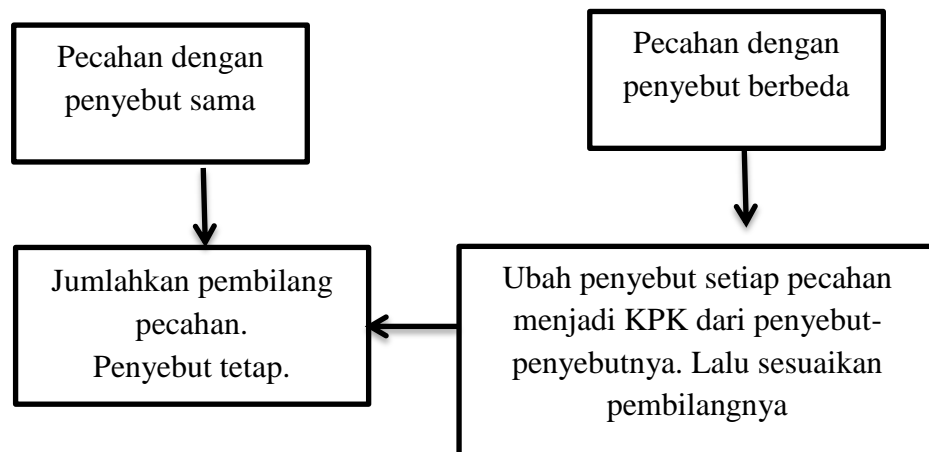
Banjarmasin, Juli 2019

Praktikan

Inayatil Hikmah
NIM. 1501291637

Materi:**Penjumlahan Pecahan biasa**

Pecahan biasa adalah pecahan yang berbentuk $\frac{a}{b}$ dengan a dan b bilangan bulat dan b tidak sama dengan 0. Pada pecahan biasa $\frac{a}{b}$, a disebut pembilang dan b penyebut.



Hasil penjumlahan pecahan biasa dapat ditulis dengan bentuk paling sederhana. Caranya, yaitu membagi pembilang dan penyebut pecahan dengan FPB dari keduanya.

Contoh:

$$1. \frac{2}{7} + \frac{4}{7} =$$

Penyelesaiannya:

Karena pecahan penyebut sama, maka dapat langsung dijumlahkan pembilangnya.

$$\frac{2}{7} + \frac{4}{7} = \frac{2+4}{7} = \frac{6}{7}$$

Jadi, $\frac{2}{7} + \frac{4}{7} = \frac{6}{7}$

2. $\frac{1}{3} + \frac{1}{2} =$

Penyelesaiannya:

Kedua pecahan mempunyai penyebut berbeda. Tentukan terlebih dahulu

KPK dari penyebut-penyebutnya, yaitu 3 dan 2. KPK dari 3 dan 2 adalah

6. Sesuaikan pembilangannya, kemudian jumlahkan kedua pecahan

tersebut.

$$\frac{1}{3} = \frac{1 \times 2}{3 \times 2} = \frac{2}{6}$$

$$\frac{1}{2} = \frac{1 \times 3}{2 \times 3} = \frac{3}{6}$$

$$\frac{1}{3} + \frac{1}{2} = \frac{2}{6} + \frac{3}{6} = \frac{5}{6}$$

Jadi, $\frac{1}{3} + \frac{1}{2} = \frac{5}{6}$

3. $\frac{4}{15} + \frac{6}{10} =$

Penyelesaian

$$\frac{4}{15} + \frac{6}{10} =$$

Penyelesaian:

$$\frac{4}{15} + \frac{6}{10} = \frac{8}{30} + \frac{18}{30}$$

$$= \frac{26}{30}$$

$$= \frac{26:2}{30:2}$$

$$= \frac{13}{15}$$

KPK dari 15 dan 10 adalah 30

Sederhanakan pecahan. FPB dari 26 dan 30 adalah 2. Pembilang dan penyebut sama-sama dibagi 2.

Pecahan campuran

Pecahan campuran merupakan pecahan yang terdiri atas bilangan bulat dan pecahan biasa. Pecahan biasa yang pembilangnya lebih besar dari penyebutnya dapat diubah menjadi pecahan campuran dalam bentuk $a\frac{b}{c}$ dan a, b, dan c, bilangan bulat dan c tidak sama dengan 0.

Perhatikan cara menjumlahkan pecahan campuran berikut.

1. Ubahlah pecahan campuran menjadi bentuk pecahan biasa terlebih dahulu.
2. Pastikan penyebut kedua pecahan sama. Jika tidak, samakan penyebut kedua pecahan dengan mencari KPK-nya terlebih dahulu, lalu sesuaikan pembilangnya.
3. Jumlahkan kedua pecahan.
4. Sederhanakan pecahan.
5. Ubahlah kembali menjadi pecahan campuran.

Contoh:

$$2\frac{1}{3} + \frac{2}{5} =$$

Penyelesaian:

$$2\frac{1}{3} + \frac{2}{5} = \frac{7}{3} + \frac{2}{5} \longrightarrow \text{Samakan penyebut.}$$

$$= \frac{35}{15} + \frac{6}{15} \longrightarrow \text{Cari KPK dari penyebut dan KPK dari 3 dan 5}$$

adalah 15.

$$= \frac{41}{15} = 2\frac{11}{15} \longrightarrow \text{Ubah kembali menjadi pecahan campuran}$$

Lembar kerja kumon materi pecahan penjumlahan:

NAMA:
KELAS:

Lembar Kerja Kumon

Contoh penyelesaian soal:

$$1) \frac{1}{6} + \frac{1}{2} = \frac{1}{6} + \frac{3}{6} \rightarrow$$

Samakan penyebutnya,
KPK dari 6 dan 2 adalah 6

$$= \frac{4}{6} = \frac{2}{3} \rightarrow$$

Disederhanakan $\frac{4:2}{6:2} = \frac{2}{3}$

$$2) 2\frac{1}{3} + \frac{2}{5} = \frac{7}{3} + \frac{2}{5} \rightarrow$$

Ubahlah pecahan campuran
menjadi pecahan biasa

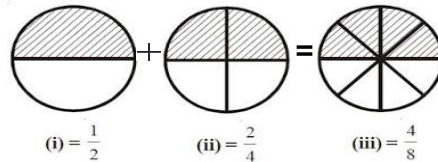
$$= \frac{35}{15} + \frac{6}{15} \rightarrow$$

Samakan penyebutnya KPK
dari 3 dan 5 adalah 15

$$= \frac{41}{15} = 2\frac{11}{15} \rightarrow$$

Di sederhanakan

3)



Petunjuk:

- Berdoalah terlebih dahulu sebelum mengerjakan soal.
- Isi nama dan kelas di pojok atas lembar soal ini.
- Kerjakan terlebih dahulu soal yang anda anggap mudah.
- Kerjakan dengan kemampuan sendiri.

Hitunglah hasil operasi Pecahan berikut!

1. + =

6. $\frac{4}{8} + \frac{2}{1} =$

2. + =

7. $1\frac{1}{1} + 1\frac{1}{2} =$

3. $\frac{1}{3} + \frac{1}{2} =$

4. $\frac{2}{2} + \frac{2}{1} =$

5. $\frac{2}{3} + \frac{1}{6} =$

8. $3\frac{1}{2} + 1\frac{1}{1} =$

9. $1\frac{2}{5} + 2\frac{1}{2} =$

10. $3\frac{3}{1} + 2\frac{1}{6} =$

Lampiran. XVIII RPP Kelas Ekperimen Pertemuan 2**RENCANA PELAKSANAAN PEMBELAJARAN****(RPP)**

Satuan Pendidikan : MIN 3 Kota Banjarmasin

Kelas/Semester : V/I

Mata Pelajaran : Matematika

Alokasi Waktu : 4 x 35 menit

A. Kompetensi Inti

- KI-1 : Menerima, menjalankan, dan menghargai ajaran agama yang dianutnnya.
- K-2 : Menunjukkan perilaku jujur, disiplin, tanggung jawab, santun, peuduli, dan percaya diri dalam berinteraksi dengan keluarga, teman guru dan tetangganya.
- K-3 : Memahami pengetahuan faktual dengan cara mengamati (mendengar, melihat, membaca) dan menanya berdasarkan rasa ingin tahu tentang dirinya, makhluk ciptaan Tuhan dan kegiatannya, dan benda-benda yang dijumpainya dirumah dan disekolah.
- K-4 : Menyajikan pengetahuan faktual dalam bahasa yang jelas dan logis, dalam karya yang estetis, dalam gerakan mencerminkan anak sehat, dan dalam tindakan yang mencerminkan periaku anak beriman dan berakhlak mulia.

B. Kompetensi Dasar

- 3.1 Menjelaskan dan melakukan penjumlahan dan pengurangan dua pecahan dengan penyebut berbeda.

C. Indikator

- 3.1.2 Menghitung hasil pecahan pengurangan dari dua pecahan dengan penyebut berbeda.

D. Tujuan Pembelajaran

Adapun tujuan pembelajaran yang akan dilaksanakan yaitu:

4. Siswa dapat menghitung hasil pecahan penjumlahan dua pecahan dengan penyebut berbeda.
5. Siswa dapat menghitung hasil pecahan pengurangan dari dua pecahan dengan penyebut berbeda.

E. PENDEKATAN, STRATEGI DAN METODE PEMBELAJARAN

4. Pendekatan : Sceptifik
5. Model : Kumon
6. Metode : Drill, Tanya jawab dan Penugasan

F. Sumber Belajar

ESPS Buku Matematika SD/MI kelas V

G. Media Pembelajaran

Kertas, spidol dan papan tulis

Kegiatan	Diskripsi Kegiatan	Waktu
Pendahuluan	<ol style="list-style-type: none"> a. Pembukaan pembelajaran dengan salam dan berdoa b. Memperlihatkan kesiapan diri siswa dengan mengisi lembar kehadiran c. Mengajukan pertanyaan secara komunikatif berkaitan tentang materi; d. Menyampaikan tujuan pembelajaran yang ingin dicapai; 	5 Menit
Kegiatan inti	<p>a. Mengamati</p> <ul style="list-style-type: none"> • Guru meminta siswa untuk mencermati materi yang 	50 Menit

	<p>ada dibuku masing-masing.</p> <ul style="list-style-type: none"> • Siswa mengemukakan pendapatnya tentang hasil pencermatannya. • Siswa diberikan lembar kerja kumon dan diamati serta dipahami oleh siswa dengan sendiri-sendiri • Guru memberikan penjelasan tambahan dan penguatan terhadap hasil pencermatan siswa <p>b. Menanya</p> <ul style="list-style-type: none"> • Siswa diberi kesempatan menanyakan hal-hal yang belum dipahami • Guru memberi petunjuk atau memberi arahan terhadap siswa untuk mengerjakan soal di lembar kerja kumon. <p>c. Mengumpulkan informasi/ Mencoba</p> <ul style="list-style-type: none"> • Siswa mulai mengerjakan soal di lembar kerja kumon • Guru berkeliling mengamati sambil memotivasi siswa mengerjakan soal tersebut. <p>d. Asosiasi</p> <ul style="list-style-type: none"> • Siswa mengerjakan soal dari tingkat level yang mudah hingga sulit <p>e. Komunikasi</p> <ul style="list-style-type: none"> • Siswa yang telah menyelesaikan lembar kerja kumon akan menyerahkan kepada guru untuk diperiksa • Guru memeriksa lembar kerja kumon siswa • Lembar kerja yang salah akan dikembalikan lagi untuk dikerjakan ulang hingga benar • Salah 5 kali maka guru membimbing siswa hingga mendapat nilai 100 	
Penutup	g. Siswa diberi kesempatan kembali untuk bertanya jika ada hal-hal yang belum jelas	15 Menit

	<ul style="list-style-type: none"> h. Guru memberikan post test kepada siswa i. Guru dan siswa bersama-sama menyimpulkan materi pelajaran yang telah dipelajari j. Siswa diminta mengulang pelajaran dan mempelajari bahan pelajaran yang akan datang. k. Guru memberikan pesan-pesan moral terkait dengan materi atau penanaman sikap, baik spiritual maupun sosial l. Menutup pelajaran dengan mengucapkan hamdalah dan mengucapkan salam 	
--	--	--

H. Penilaian

1. Aspek kognitif

No	Nama siswa	Nilai

a. aspek yang dinilai

Peserta didik mengerjakan tugas/latihan

Soal:

1. $\frac{4}{3} - \frac{2}{7} = \dots$

2. $1\frac{1}{8} - 1\frac{1}{3} = \dots$

b. Tafsiran skor

Skor maksimal untuk soal isian adalah 100, masing-masing soal bernilai 50

$$\text{Nilai} = \frac{\text{Skor perolehan}}{10} \times 10$$

2. Aspek afektif

Aspek yang dinilai	Penilaian
--------------------	-----------

	1	2	3
Keantusiasan siswa dalam menjawab pertanyaan yang diberikan guru			
Keseriusan siswa dalam mengikuti proses pembelajaran			

Keterangan

1. Cukup baik
2. Baik
3. Sangat baik

3. Aspek psikomotorik

Aspek yang dinilai	Aspek yang dinilai		
	1	2	3
Kecepatan siswa dalam menjawab soal pada lembar kerja kumon			
Keberanian siswa dalam bertanya			

Keterangan

1. Cukup baik
2. Baik
3. Sangat baik

Banjarmasin, Juli 2019

Praktekan

Inayatil Hikmah
NIM. 1501291637

Materi:**Pecahan Pengurangan****1. Pengurangan pecahan biasa**

Cara menyelesaikan pengurangan pecahan biasa dan pecahan campuran sama seperti cara menyelesaikan penjumlahan pecahan biasa dan pecahan campuran. Untuk pecahan dengan penyebut berbeda, samakan terlebih dahulu setiap penyebut dengan menggunakan KPK dari kedua penyebut pecahan.

Contoh pecahan biasa:

$$\frac{a}{b} - \frac{c}{d} = \frac{(axd) - (bxc)}{bxd}$$

$$\frac{4}{5} - \frac{1}{4} = \dots$$

Penyelesaian :

Langkah-langkah penyelesaian operasi pengurangan pecahan yaitu:

- Hitung terlebih dahulu KPK dari masing-masing penyebut.

KPK dari 5 dan 4 adalah 20.

- Ubahlah penyebut masing-masing pecahan menjadi 20.

$$\frac{4}{5} = \frac{4}{5} \times \frac{4}{4} = \frac{16}{20}$$

$$\frac{1}{4} = \frac{1}{4} \times \frac{5}{5} = \frac{5}{20}$$

- Lakukan pengurangan pada dua pecahan tersebut.

$$\frac{4}{5} - \frac{1}{4} = \frac{16}{20} - \frac{5}{20} = \frac{11}{20}$$

$$\text{Jadi, } \frac{4}{5} - \frac{1}{4} = \frac{11}{20}$$

2. Pengurangan pecahan campuran.

$$2\frac{1}{5} - \frac{4}{10} =$$

Penyelesaian:

$$2\frac{1}{5} - \frac{4}{10} = \frac{11}{5} - \frac{4}{10}$$

Ubahlah pecahan campuran
menjadi pecahan biasa

$$= \frac{22}{10} - \frac{4}{10}$$

Samakan penyebutnya KPK
dari 5 dan 10 adalah 10

$$= \frac{18}{10} = 1\frac{8}{10}$$

Sederhanakan

Lembar kerja kumon

NAMA:
KELAS:

Contoh penyelesaian soal:

$$1) \frac{1}{2} - \frac{1}{6} = \frac{3}{6} - \frac{1}{6} \rightarrow$$

Samakan penyebutnya,
KPK dari 6 dan 2 adalah 6

$$= \frac{2}{6} = \frac{1}{3} \rightarrow$$

Disederhanakan $\frac{2:2}{6:2} = \frac{1}{3}$

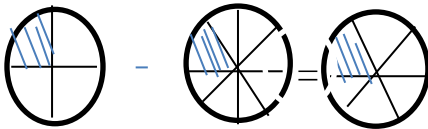
$$2) 2\frac{1}{3} - \frac{2}{5} = \frac{7}{3} - \frac{2}{5} \rightarrow$$

Ubahlah pecahan
campuran menjadi
pecahan biasa

$$= \frac{35}{15} - \frac{6}{15} \rightarrow$$

Samakan penyebutnya KPK
dari 3 dan 5 adalah 15

3)



$$= \frac{29}{15} = 1\frac{14}{15}$$

→ Di sederhanakan

Petunjuk:

Berdoalah terlebih dahulu sebelum mengerjakan soal.

Isi nama dan kelas di pojok atas lembar soal ini.

Kerjakan terlebih dahulu soal yang anda anggap mudah.

Kerjakan dengan kemampuan sendiri

Hitunglah hasil operasi Pecahan berikut!

1. - =

2. - =

3. $\frac{2}{1} - \frac{2}{2} =$

4. $\frac{2}{3} - \frac{1}{6} =$

5. $\frac{2}{1} - \frac{4}{8} =$

6. $6\frac{4}{1} - \frac{1}{5} =$

7. $7\frac{1}{2} - 1\frac{1}{1} =$

8. $3\frac{1}{2} - 1\frac{1}{1} =$

9. $1\frac{2}{5} - 2\frac{1}{2} =$

10. $2\frac{1}{6} - 3\frac{3}{1} =$

Pertemuan 2. Jam 5-6**RENCANA PELAKSANAAN PEMBELAJARAN****(RPP)**

Satuan Pendidikan	: MIN 3 Kota Banjarmasin
Kelas/Semester	: V/I
Mata Pelajaran	: Matematika
Alokasi Waktu	: 2 x 35 menit

A. Kompetensi Inti

- KI-1 : Menerima, menjalankan, dan menghargai ajaran agama yang dianutnya.
- K-2 : Menunjukkan perilaku jujur, disiplin, tanggung jawab, santun, peduli, dan percaya diri dalam berinteraksi dengan keluarga, teman guru dan tetangganya.
- K-3 : Memahami pengetahuan faktual dengan cara mengamati, mendengar, melihat, membaca, dan menanya berdasarkan rasa ingin tahu tentang dirinya, makhluk ciptaan Tuhan dan kegiatannya, dan benda-benda yang dijumpainya dirumah dan disekolah.
- K-4 : Menyajikan pengetahuan faktual dalam bahasa yang jelas dan logis, dalam karya yang estetis, dalam gerakan mencerminkan anak sehat, dan dalam tindakan yang mencerminkan perilaku anak beriman dan berakhlak mulia.

B. Kompetensi Dasar

- 4.1 Menyelesaikan masalah yang berkaitan dengan penjumlahan dan pengurangan dua pecahan dengan penyebut berbeda

C. Indikator

4.1.1. Mampu menyelesaikan masalah penjumlahan dari dua pecahan berbeda

4.1.2. Mampu menyelesaikan masalah pengurangan dari dua pecahan berbeda

D. Tujuan Pembelajaran

Adapun tujuan pembelajaran yang akan dilaksanakan yaitu:

1. Siswa dapat menyelesaikan masalah pecahan penjumlahan dua pecahan dengan penyebut berbeda dengan baik dan benar.
2. Siswa dapat menyelesaikan masalah pecahan pengurangan dari dua pecahan dengan penyebut berbeda.

3. PENDEKATAN, STRATEGI DAN METODE PEMBELAJARAN

Pendekatan : Sceintefik

Model : Kumon

Metode : Drill, Tanya jawab dan Penugasan

E. Sumber Belajar

ESPS Buku Matematika SD/MI kelas V

F. Media Pembelajaran

Kertas, spidol dan papan tulis

Kegiatan	Diskripsi Kegiatan	Waktu
Pendahuluan	a. Pembukaan pembelajaran dengan salam dan berdoa b. Memperlihatkan kesiapan diri siswa dengan mengisi lembar kehadiran c. Mengajukan pertanyaan secara komunikatif berkaitan tentang materi; d. Menyampaikan tujuan pembelajaran yang ingin	5 Menit

	dicapai;	
Kegiatan inti	<p>a. Mengamati</p> <ul style="list-style-type: none"> • Guru meminta siswa untuk mencermati materi yang ada dibuku masing-masing. • Siswa mengemukakan pendapatnya tentang hasil pencermatannya. • Siswa diberikan lembar kerja kumon dan diamati serta dipahami oleh siswa dengan sendiri-sendiri • Guru memberikan penjelasan tambahan dan penguatan terhadap hasil pencermatan siswa <p>f. Menanya</p> <ul style="list-style-type: none"> • Siswa diberi kesempatan menanyakan hal-hal yang belum dipahami • Guru memberi petunjuk atau memberi arahan terhadap siswa untuk mengerjakan soal di lembar kerja kumon. <p>g. Mengumpulkan informasi/ Mencoba</p> <ul style="list-style-type: none"> • Siswa mulai mengerjakan soal di lembar kerja kumon • Guru berkeliling mengamati sambil memotivasi siswa mengerjakan soal tersebut. <p>h. Asosiasi</p> <ul style="list-style-type: none"> • Siswa mengerjakan soal dari tingkat level yang mudah hingga sulit <p>i. Komunikasi</p> <ul style="list-style-type: none"> • Siswa yang telah menyelesaikan lembar kerja kumon akan menyerahkan kepada guru untuk diperiksa • Guru memeriksa lembar kerja kumon siswa 	50 Menit

	<ul style="list-style-type: none"> • Lembar kerja yang salah akan dikembalikan lagi untuk dikerjakan ulang hingga benar • Salah 5 kali maka guru membimbing siswa hingga mendapat nilai 100 	
Penutup	<ul style="list-style-type: none"> • Siswa diberi kesempatan kembali untuk bertanya jika ada hal-hal yang belum jelas • Guru memberikan post test kepada siswa • Guru dan siswa bersama-sama menyimpulkan materi pelajaran yang telah dipelajari • Siswa diminta mengulang pelajaran dan mempelajari bahan pelajaran yang akan datang. • Guru memberikan pesan-pesan moral terkait dengan materi atau penanaman sikap, baik spiritual maupun sosial • Menutup pelajaran dengan mengucapkan hamdalah dan mengucapkan salam 	15 Menit

G. Penilaian

1. Aspek kognitif

No	Nama siswa	Nilai

a. Aspek yang dinilai

Peserta didik mengerjakan tugas/latihan

Soal:

1. Dina mempunyai tali sepanjang $\frac{6}{4}$ meter dan Gina mempunyai sepanjang $\frac{1}{3}$ meter. jika di gabungkan berapakah jumlah tali Dina dan Gina?
2. Siska mempunyai bambu panjangnya $4\frac{2}{5}$ m, kemudian bambu itu dipotong sepanjang $1\frac{4}{2}$ m untuk menyangga tali jemuran. Berapa meter sisa bambu Siska?

b. Tafsiran scor

Scor maksimal untuk soal isian adalah 100, masing-masing soal bernilai 50

$$\text{Nilai} = \frac{\text{Skor perolehan}}{10} \times 10$$

4. Penilaian afektif

Aspek yang dinilai	Penilaian		
	1	2	3
Keantusiasan siswa dalam menjawab pertanyaan yang diberikan guru			
Keseriusan siswa dalam mengikuti proses pembelajaran			

Keterangan

2. Cukup baik
3. Baik
4. Sangat baik

5. Penilaian aspek psikomotorik

Aspek yang dinilai	Aspek yang dinilai		
	1	2	3
Kecepatan siswa dalam menjawab soal pada lembar kerja kumon			

Keberanian siswa dalam bertanya			
---------------------------------	--	--	--

Keterangan

1. Cukup baik
2. Baik
3. Sangat baik

Banjarmasin, Juli 2019

Praktikan

Inayatil Hikmah
NIM. 1501291637

Materi:

Soal cerita penjumlahan dan pengurangan

1. Rara mempunyai tali sepanjang $\frac{2}{3}$ meter dan Nusa mempunyai tali sepanjang $\frac{1}{6}$ meter. jika digabungkan berapakah jumlah Rara dan Nusa?

Jawab:

Diketahui:

$$\frac{2}{3}m + \frac{1}{6}m =$$

Penyelesaian: $\frac{2}{3}m + \frac{1}{6}m$

$$= \frac{6}{6}m + \frac{1}{6}m$$

$$= \frac{7}{6} = 1\frac{1}{6}$$

2. Mula-mula Siska membeli $2\frac{1}{4}$ Liter beras. Kemudian, ia membeli lagi $2\frac{2}{8}$ Liter beras. Berapa Liter jumlah beras yang dibeli oleh Siska?

Diketahui:

$$2\frac{1}{4}\text{ Liter} + 2\frac{2}{8}\text{ Liter} =$$

Penyelesaian:

$$2\frac{1}{4}\text{ Liter} + 2\frac{2}{8}\text{ Liter} = \frac{9}{4}\text{ Liter} + \frac{18}{8}\text{ Liter}$$

$$= \frac{18}{8}\text{ Liter} + \frac{18}{8}\text{ Liter}$$

$$= \frac{18+18}{8} = \frac{36}{8}$$

$$= \frac{9}{2}$$

3. Lita membeli pita sepanjang $\frac{8}{4}$ meter. kemudian, pita tersebut dipotong sepanjang $\frac{3}{2}$ meter. bira sisa pita Lita?

Diketahui:

$$\frac{8}{4} \text{ m} - \frac{3}{2} \text{ m} =$$

Penyelsaian:

$$= \frac{8}{4} \text{ m} - \frac{3}{2} \text{ m} = \frac{8}{4} \text{ m} - \frac{6}{4} \text{ m}$$

$$= \frac{2}{4} \text{ m} = \frac{1}{2} \text{ m}$$

4. Sebuah truk mengangkut $5\frac{1}{4}$ Kuintal beras. kemudian $2\frac{1}{5}$ Kuintal beras diturunkan di toko A. Berapa sisa kuintal beras didalam truk ?

Jawab:

Diketahui:

$$5\frac{1}{4} \text{ Kuintal} - 2\frac{1}{5} \text{ Kuintal}$$

Penyelesain:

$$= \frac{21}{4} \text{ Kuintal} - \frac{11}{5} \text{ Kuintal}$$

$$= \left(\frac{105-44}{20} \right) \text{ Kuintal}$$

$$= \frac{61}{20} \text{ Kuintal} = 3\frac{1}{20} \text{ Kuintal}$$

Lembar Kerja Kumon

1. Rara mempunyai tali sepanjang $\frac{2}{3}$ meter dan Nusa mempunyai tali sepanjang $\frac{1}{6}$ meter. jika digabungkan berapakah jumlah Rara dan Nusa?

Jawab:

Diketahui:

$$\frac{2}{3}m + \frac{1}{6}m =$$

$$\begin{aligned} \text{Penyelesaian: } & \frac{2}{3}m + \frac{1}{6}m \\ & = \frac{6}{6}m + \frac{1}{6}m \\ & = \frac{7}{6} = 1\frac{1}{6} \end{aligned}$$

2. Lita membeli pita sepanjang $\frac{8}{4}$ meter. kemudian, pita tersebut dipotong sepanjang $\frac{3}{2}$ meter. bira sisa pita Lita?

Diketahui:

$$\frac{8}{4}m - \frac{3}{2}m =$$

Penyelesaian:

$$\begin{aligned} & = \frac{8}{4}m - \frac{3}{2}m = \frac{8}{4}m - \frac{6}{4}m \\ & = \frac{2}{4}m = \frac{1}{2}m \end{aligned}$$

3. Sebuah truk mengangkut $5\frac{1}{4}$ Kuintal beras. kemudian $2\frac{1}{5}$ Kuintal beras diturunkan di toko A. Berapa sisa kuintal beras didalam truk ?

Jawab:

Diketahui:

$$5\frac{1}{4}\text{Kuintal} - 2\frac{1}{5}\text{Kuintal}$$

Penyelesain:

$$= \frac{21}{4}\text{Kuintal} - \frac{11}{5}\text{Kuintal}$$

$$= \left(\frac{105-44}{20}\right)\text{Kuintal}$$

$$= \frac{61}{20}\text{Kuintal} = 3\frac{1}{20}\text{Kuintal}$$

Nama Kelas

Petunjuk:

Berdoalah terlebih dahulu sebelum mengerjakan soal.
Isi nama dan kelas di pojok atas lembar soal ini.
Kerjakan terlebih dahulu soal yang anda anggap mudah.
Kerjakan dengan kemampuan sendiri.

Hitunglah hasil operasi Pecahan berikut!

1. $\frac{1}{2} + \frac{1}{4} =$

2. $3\frac{2}{8} - 2\frac{1}{2} =$

3. Rara mempunyai tali sepanjang $\frac{6}{4}$ meter dan Nusa mempunyai tali sepanjang $\frac{1}{3}$ meter. jika digabungkan berapakah jumlah Rara dan Nusa?
4. Lita membeli pita sepanjang $\frac{2}{2}$ meter. kemudian, pita tersebut dipotong sepanjang $\frac{1}{4}$ meter. berapa sisa pita Lita?
5. Siska mempunyai bambu panjangnya $4\frac{2}{5}$ m, kemudian bambu itu dipotong sepanjang $1\frac{4}{2}$ m untuk menyangga tali jemuran. Berapa meter sisa bambu Siska?

Lampiran XIX: Soal *Post-test* dan *Pre-test*

Instrumen Tes Pecahan Penjumlahan dan Pengurangan

Nama:

Kelas:

Petunjuk:

5. Berdoalah terlebih dahulu sebelum mengerjakan soal.
6. Isi nama dan kelas di pojok atas lembar soal ini.
7. Kerjakan terlebih dahulu soal yang anda anggap mudah.
8. Kerjakan dengan kemampuan sendiri.

Hitunglah hasil operasi Pecahan berikut!

1. Hasil $\frac{2}{10} + \frac{1}{5}$ adalah...
2. Hasil $\frac{4}{3} - \frac{1}{7}$ adalah...
3. Hasil $2\frac{6}{2} + 3\frac{2}{5}$ adalah...
4. Hasil $2\frac{1}{5} - \frac{4}{10}$ adalah...
5. Hasil $3\frac{2}{8} - 2\frac{1}{2}$ adalah...
6. Andi mempunyai tali sepanjang $\frac{6}{4}$ meter dan Ali mempunyai sepanjang $\frac{1}{3}$ meter. jika di gabungkan berapakah jumlah tali Andi dan Ali?
7. Siska mempunyai bambu panjangnya $4\frac{2}{5}$ m, kemudian bambu itu dipotong sepanjang $1\frac{4}{2}$ m untuk menyangga tali jemuran. Berapa meter sisa bambu Siska?

Lampiran XX. Kunci Jawaban Soal Uji Coba

Butir soal 1

1	$\frac{2}{10} + \frac{1}{5} = \frac{2}{10} + \frac{2}{10}$	4
2	$= \frac{4}{10}$	4
3	$= \frac{2}{5}$	4
Skor Maksimum		12

Butir soal 2

1	$\frac{4}{3} - \frac{1}{7} = \frac{28}{21} - \frac{3}{21}$	4
2	$= \frac{25}{21}$	4
3	$= 1 \frac{4}{21}$	4
Skor Maksimum		12

Butir soal 3

1	$2\frac{6}{2} + 3\frac{2}{5} = \frac{10}{2} + \frac{17}{5}$	4
2	$= \frac{50}{10} + \frac{34}{10} = \frac{84}{10}$	4
3	$= 8\frac{4}{10} = 8\frac{2}{5}$	4
Skor maksimum		12

Butir soal 4

1	$2\frac{1}{5} - \frac{4}{10} = \frac{11}{5} - \frac{4}{10}$	4
2	$= \frac{22}{10} - \frac{4}{10} = \frac{18}{10}$	4
3	$1\frac{8}{10} = 1\frac{4}{5}$	4
Skor Maksimum		12

Butir soal 5

1	$3\frac{2}{8} - 2\frac{1}{2} = \frac{26}{8} - \frac{5}{2}$	4
2	$= \frac{26}{8} - \frac{20}{8} = \frac{6}{8}$	4
3	$= \frac{3}{4}$	4

Skor Maksimum	12
---------------	----

Soal 6

1	$\frac{6}{4}m + \frac{1}{3}m = \frac{18}{12}m + \frac{4}{12}m =$	5
2	$(\frac{18+4}{12})m = \frac{22}{12}m$	5
3	$= \frac{11}{6}m = 1\frac{5}{6}m$	5
4	Jadi, panjang tali Andi dan Ali adalah $1\frac{5}{6}m$	5
Skor Maksimum		20

Soal 7

1	$4\frac{2}{5}m - 1\frac{4}{2}m = \frac{22}{5}m - \frac{6}{2}m$	5
2	$\frac{44}{10}m - \frac{30}{10}m = (\frac{44-30}{10})m =$	5
3	$\frac{14}{10}m = \frac{7}{5}m = 1\frac{2}{5}m$	5
4	Jadi, sisa bambu Siska adalah $1\frac{2}{5}m$	5
Skor Maksimum		20

Lampiran XXI : Pedoman Wawancara dan dokumentasi**Pedoman Wawancara**

1. Sejarah singkat berdirinya MIN 3 Kota Banjarmasin
2. Keadaan guru dan staf tata usaha di MIN 3
3. Keadaan siswa dan wali kelas
4. Keadaan sarana dan prasarana
5. Jadwal belajar

Pedoman Dokumentasi

1. Dokumen tentang sejarah berdirinya MIN 3 Kota Banjarmasin
2. Dokumen tentang jumlah pengajar dan staf tata usaha MIN 3 Kota Banjarmasin
3. Dokumen tentang jumlah siswa kelas V MIN 3 Kota Banjarmasin
4. Dokumen jumlah siswa secara keseluruhan dan masing-masing kelas MIN 3 Kota Banjarmasin

Lampiran XXII: Tabel Nilai r Pruduct Momen

TABEL NILAI r PRODUCT MOMENT

N	R	N	r
3	0.997	41	0.308
4	0.950	42	0.304
5	0.878	43	0.201
6	0.811	44	0.297
7	0.755	45	0.294
8	0.707	46	0.291
9	0.666	47	0.288
10	0.632	48	0.285
11	0.602	49	0.282
12	0.576	50	0.279
13	0.553	51	0.276
14	0.532	52	0.273
15	0.514	53	0.270
16	0.497	54	0.268
17	0.482	55	0.265
18	0.468	56	0.263
19	0.456	57	0.261
20	0.444	58	0.258
21	0.433	59	0.256
22	0.423	60	0.254
23	0.413	61	0.252
24	0.404	62	0.250
25	0.396	63	0.248
26	0.388	64	0.246
27	0.381	65	0.244

Lampiran XXIII: Bukti Foto Penelitian

Gambar I. Pembelajaran Matematika dikelas eksperimen dengan model kumon



Gambar II. Guru menjelaskan bagaimana cara mengerjakan lembar kerja kumon



Gambar III siswa menjawab soal di lembar kerja kumon



Gambar IV. Guru mengembalikan lembar kerja kumon yang salah untuk diperbaiki

RIWAYAT HIDUP

1. Nama lengkap : Inayatil Hikmah
2. Tempat, tanggal lahir : Muara Rintis, 8 Mei 1996
3. Agama : Islam
4. Kebangsaan : Indonesia
5. Status perkawinan : Belum kawin
6. Alamat : Jl. Bawang putih Rt. 31 No. 18 Kelurahan Kuripan
7. Pendidikan :
 - a. SDN 1 Muara Rintis tahun 2009
 - b. MTsN Muara Komam tahun 2012
 - c. SMK Darul istiqomah Putri Barabai tahun 2015
8. Nama orang tua :

Ayah

Nama : Husalim

Pekerjaan : Swasta

Alamat : Jl. Batu Aji Rt. 05 No. 08 desa Busui kec. Batu Sopang kab. Paser

Ibu

Nama : Ida Herawati

Pekerjaan : Guru

Alamat : Jl. Batu Aji Rt. 05 No. 08 desa Busui kec. Batu Sopang kab. Paser
9. Jumlah saudara (i) : 2 (dua) orang
10. Nama saudara(i) :
 - a. Inayatil Hikmah
 - b. Muhammad Dhiya Udin
11. Organisasi :
 - a. LDK Amal UIN Antasari Banjarmasin
 - b. SFY Kota Banjarmasin

Banjarmasin, Juni 2019

Inayatil Hikmah



KEPUTUSAN DEKAN FAKULTAS TARBİYAH DAN KEGURUAN
UIN ANTASARI BANJARMASIN
NOMOR 15 TAHUN 2019
TENTANG
PENETAPAN DOSEN PEMBIMBING SKRIPSI SEMESTER GENAP
TAHUN AKADEMIK 2018/2019

DEKAN FAKULTAS TARBİYAH DAN KEGURUAN UIN ANTASARI,

- Menimbang : a. bahwa untuk kelancaran mahasiswa Fakultas Tarbiyah dan Keguruan UIN Antasari Banjarmasin membuat skripsi, maka perlu menetapkan Dosen-Dosen Fakultas Tarbiyah dan Keguruan untuk menjadi pembimbing;
- b. bahwa nama-nama sebagaimana tersebut dalam Surat Keputusan ini dipandang mampu dan cakap untuk ditetapkan sebagai Dosen Pembimbing Skripsi dimaksud.
- Mengingat : 1. Undang-Undang RI No. 20 Tahun 2003 tentang Sistem Pendidikan Nasional;
2. Peraturan Presiden RI Nomor 36 Tahun 2017 tanggal 3 April 2017 tentang Universitas Islam Negeri Antasari Banjarmasin;
3. Peraturan Pemerintah No. 60 Tahun 1999 tentang Pendidikan Tinggi;
4. Surat Keputusan Menteri Agama No. 30 Tahun 2017 tentang Organisasi dan Tata Kerja UIN Antasari;
5. Surat Keputusan Menteri Agama No. 36 Tahun 2017 tentang Statuta UIN Antasari Banjarmasin;
6. Keputusan Rektor IAIN No. 217A Tahun 2012 tentang Perubahan atas Keputusan Rektor No. 72 Tahun 2007 tentang Pedoman Penulisan Skripsi Program Strata Satu (S-1) IAIN Antasari Banjarmasin.

MEMUTUSKAN:

- Menetapkan : KEPUTUSAN DEKAN FAKULTAS TARBİYAH DAN KEGURUAN UIN ANTASARI TENTANG PENETAPAN DOSEN PEMBIMBING SKRIPSI MAHASISWA SEMESTER GENAP TAHUN AKADEMIK 2018/2019
- Kesatu : Menetapkan Dosen Pembimbing Skripsi Mahasiswa Semester Genap Tahun Akademik 2018/2019, sebagaimana tersebut dalam lampiran yang merupakan bagian yang tidak terpisahkan dari keputusan.
- Kedua : Kepada Dosen Pembimbing Skripsi diberikan tugas untuk membimbing skripsi mahasiswa semester genap tahun akademik 2018/2019, sebagaimana tersebut dalam lampiran sesuai dengan usulan Ketua Program Studi masing-masing di Fakultas Tarbiyah dan Keguruan UIN Antasari Banjarmasin.
- Ketiga : Biaya akibat dikeluarkannya keputusan ini dibebankan kepada DIPA UIN Antasari Banjarmasin.
- Keempat : Keputusan ini berlaku sejak tanggal ditetapkan, dengan ketentuan bahwa apabila terdapat kekeliruan dalam penetapan ini, maka akan diadakan perbaikan dan perubahan sebagaimana mestinya.

Ditetapkan di Banjarmasin
pada tanggal 5 Maret 2019



- Tembusan:
1. Rektor UIN Antasari Banjarmasin;
 2. Ketua Jurusan;
 3. Dosen Pembimbing
 4. Arsip.

Daftar : Nomor 15 Tahun 2019
: Penetapan Dosen Pembimbing Skripsi Mahasiswa Semester Genap Tahun Akademik 2018/2019

Nama	NIM	Program Studi	Judul Skripsi	Dosen Pembimbing Konten dan Metodologi	Dosen Pembimbing Bahasa dan Teknik Penulisan
Rusmasari	1501291674	PGMI	Pengaruh Media Wayang Kartun dengan Metode Demonstrasi terhadap Minat Belajar Peserta Didik pada Pembelajaran Tematik Tema 8 Daerah Tempat Tinggalku Kelas IV di MI Al-Muhajirin Banjarmasin	Drs. H. Hilmi Mizani, M.Ag	Haris Fadilah S.Pd., M.Pd.
Anna Hertina	1501290727	PGMI	Korelasi antara Minat Baca dengan Keterampilan Berbicara saat Dikusi pada Mata Kuliah Materi Bahasa dan Sastra Indonesia SDMI bagi Mahasiswa PGMI Angkatan 2017 UIN Antasari Banjarmasin	Drs. H. Muhammad Yusuf M.Fil.I.	Khairunnisa, M.Pd.I
Zarra Aulia	1501290846	PGMI	Efektivitas Penggunaan Metode SQ3R (Survey, Question, Read, Rectle, and Review) terhadap Hasil Belajar Siswa pada Pelajaran Sejarah Kebudayaan Islam (SKI) Kelas V di MIN 3 Kota Banjarmasin	Khairunnisa, S.Pd, M.Pd.	Muqarramah, S.Pd, M.Pd.I
Inayati Hikmah	1501291637	PGMI	Pengaruh Model Kumon terhadap Hasil Belajar Matematika pada Materi Pecahan Kelas V MIN 3 Kota Banjarmasin	Drs. H. Muhammad Yusuf M.Fil.I.	Ratna Kartika Irawati, S.Pd, M.Pd
Masruni	1301291310	PGMI	Kreativitas Guru pada Pembelajaran SKI di MIN 26 Teluk Mesjid Kecamatan Danau Panggang Kabupaten Hulu Sungai Utara	Drs. Muhammad Yusran, M.Pd.	Noor Hidayati, S.Pd, M.Pd
Suwalbatul Aslamiyah	1501290840	PGMI	Pengaruh Penggunaan Permainan Bahasa Tipe Menyusun Kalimat dari Kata Akhir terhadap Kemampuan Berpikir Kritis Siswa pada Mata Pelajaran Bahasa dan Sastra Indonesia Kelas IV MI Al-Muhajirin Banjarmasin	Khairunnisa, S.Pd, M.Pd.	Khairunnisa, M.Pd.I
Siti Aminah	1501290828	PGMI	Pengaruh Penggunaan Strategi Movie Learning terhadap Hasil Belajar Peserta Didik pada Mata Pelajaran SKI Kelas V di MIN 4 Banjar Tahun 2018/2019	Dr. Ani Cahyadi Maseni, S.Ag., M.Pd	Mursalin, S.Pd, M.Pd
Patih Jannah	1501290805	PGMI	Pengaruh Pendekatan Communicative Language Teaching terhadap Hasil Belajar pada Pembelajaran Tematik Tema 9 Benda-Benda di Sekitar Kita Kelas V di MIN 10 Banjar	Dr. Hj. Tarwilah, M.Ag	Tamjdnor, S.Ag., M.Pd.I
Yunita Herawati	1501291685	PGMI	Problematika Pemantapan Bahan Ajar Tematik pada Kelas Rendah di MI 4 Banjar	Drs. H. Muhammad Yusuf M.Fil.I.	Dra. Hj. Rusdiana Husaini M.Ag
Melly Agustini	150127719	PIAUD	Pelaksanaan Pembelajaran Bahasa Inggris untuk Anak Kelompok B1 di TK Kartika V-29 Banjarmasin	Nor Izati Hasanah, S.Pd, M.Pd	Dra. Hj. Ikta Yarlanti M.Pd.
Rini	1501270701	PIAUD	Kegiatan Sentra Bermain Peran Untuk Mengembangkan Interpersonal Anak di PAUD Tarbyatul Atilfal UIN Antasari Banjarmasin	Murniyanti Ismail, S.Pd, M.Pd	Dra. Rusdiah M.Pd.I.
Alpiah	1501270677	PIAUD	Implementasi Model Pembelajaran Sentra Balok untuk Mengembangkan Kecerdasan Visual Spasial Anak TK A di PAUD Terpadu Alam Berbasis Karakter Sayang Ibu	Ika Irayana, S.Pd.I, M.Pd	Dr. Hj. Tarwilah M.Ag
Rini Hartati	1601271077	PIAUD	Living Hadis Anak Usia Dini di PAUD Daud Tahfidz	Hardiyanti Pratiwi, S.Pd.I, M.Pd	Dra. Rusdiah M.Pd.I.
Ratu Noor Khalidah	1501271075	PIAUD	Pengendalian Sains pada Anak Usia Dini di PAUD Terpadu Shalwa Amanah Landasan Ulin Utara Kec. Liang Anggang Kota Banjarbaru	Nor Izati Hasanah, S.Pd, M.Pd	Dra. Rusdiah M.Pd.I.
Siti Partidah	1601271082	PIAUD	Implementasi Kegiatan Belajar Outdoor untuk Mengembangkan Kecerdasan Naturellis Anak di PAUD Terpadu Alam Berbasis Karakter Sayang Ibu Kota Banjarmasin	Dyah Ageng Pramesty Koenarso, S.Pd, M.Pd	Drs. Samdani M.Pd.I.
Lesdayani	1601271060	PIAUD	Persepsi dan Kontribusi Orang Tua Terhadap PAUD di Kecamatan Anjir Pasar Kabupaten Barito Kuala	Rizki Noor Haida, S.Psi, M.Pd	Drs. Emroni, M.Ag
Nadiya Uliya Farah Aida	1601271068 1601271055	PIAUD PIAUD	Strategi Pengamatan Bahasa Inggris pada Anak Usia Dini di TK Santa Maria	Nor Izati Hasanah, S.Pd, M.Pd	Dr. Hj. Tarwilah M.Ag
Norhidayanti	1601271074	PIAUD	Perkembangan Sosial Emosional Anak Usia Dini pada Keluarga Pemulung TPA Pemko Banjarmasin	Murniyanti Ismail, S.Pd, M.Pd	Dra. Rusdiah M.Pd.I.
Siti Raudah	1501270707	PIAUD	Pola Asuh Orangtua dalam Mengembangkan Nilai Moral dan Agama pada Anak Usia Dini di Pemukiman Pemulung di TPA Basih Kota Banjarmasin	Rizki Noor Haida, S.Psi, M.Pd	Dra. Rusdiah M.Pd.I.
Hamdiyatul Ubudiyah	1501270680	PIAUD	Implementasi Pendekatan Sentra Balok terhadap Kemampuan Kognitif Anak Kelompok Bermain	Aspiya Aziza, S.Pd, M.Pd	Drs. Samdani M.Pd.I
			Persepsi Orangtua terhadap Kebiasaan Menggunakan Gadget pada Anak Usia Dini di TK Kemala Bhayangkari Poldia Kalsel	Helma Nuraini S.Psi., M.Pd	Hardiyanti Pratiwi, S.Pd.I, M.Pd



**KEMENTERIAN AGAMA REPUBLIK INDONESIA
UNIVERSITAS ISLAM NEGERI ANTASARI
FAKULTAS TARBİYAH DAN KEGURUAN**

Jalan Jenderal Ahmad Yani KM. 4,5 Banjarmasin
Telepon (0511) 3253939 Faksimile (0511) 3274492
Email: ftk.antasari@gmail.com Web: www.ftk.iain-antasari.ac.id

Nomor : B-2294/Un.14/III.1.1/07/2019
Sifat : Penting
Lampiran : I (satu) lembar
Hal : Riset Dalam Rangka Penyusunan Skripsi

Banjarmasin, Juli 2019

K e p a d a,

Yth. **Kepala Kementerian Agama
Kota Banjarmasin**
di – Banjarmasin

Assalamu'alaikum Warahmatullah Wabarakatuh

Dengan hormat, sehubungan rencana penelitian yang akan dilaksanakan oleh mahasiswa (i) dalam rangka penyusunan skripsi, maka dengan ini kami mohon izin serta bantuan Bapak/Ibu agar kiranya berkenan memberikan informasi/data yang diperlukan oleh :

Nama : Inayatil Hikmah

N I M : 1501291637

Jurusan : PGMI

Fakultas : Tarbiyah dan Keguruan

Alamat : Jl. Bawang Putih No 18. Rt.31. Rw.02 Kel. Kuripan, Kec.Banjarmasin Timur

Demikian surat ini kami sampaikan, atas perhatian dan perkenan Bapak/Ibu serta kerjasamanya yang baik kami ucapkan terima kasih.

Wassalamu'alaikum Warahmatullah Wabarakatuh



Wakil Dekan Bidang Akademik dan
Kelembagaan,

Hairul Hudaya, M.Ag
NIP. 197510232006041003

Tembusan :

1. Dekan Fakultas Tarbiyah dan Keguruan UIN Antasari;
2. Kepala MIN 3 Kota Banjarmasin



KEMENTERIAN AGAMA REPUBLIK INDONESIA
UNIVERSITAS ISLAM NEGERI ANTASARI
FAKULTAS TARBİYAH DAN KEGURUAN

Jalan Jenderal Ahmad Yani KM. 4,5 Banjarmasin
Telepon (0511) 3253939 Faksimile (0511) 3274492
Email: ftk.antasari@gmail.com Web: www.ftk.iain-antasari.ac.id

SURAT RISET

Nomor: B- /Un.14/III.1.t/07/2019

Dekan Fakultas Tarbiyah dan Keguruan UIN Antasari, dengan ini menugaskan kepada :

Nama : Inayatil Hikmah
Nomor Induk Mahasiswa : 1501291637
Semester : VIII (Delapan)
Alamat : Jl. Bawang Putih No 18. Rt.31. Rw.02 Kel. Kuripan,
Kec.Banjarmasin Timur
Tugas : Melakukan Riset / Penelitian Ilmiah dalam rangka
pengumpulan data untuk penyusunan Skripsi
Sarjana dengan Judul :

**PENGARUH MODEL PEMBELAJARAN KUMON TERHADAP HASIL BELAJAR
MATEMATIKA PADA MATERI PECAHAN KELAS V MIN 3 KOTA BANJARMASIN**

Tempat yang dituju : MIN 3 Kota Banjarmasin
Barang yang dibawa : Seperangkat alat riset
Lamanya Riset : 2 (Dua) bulan
Dari tanggal : 19 Juli 2019
Sampai dengan tanggal : 19 September 2019

Demikian Surat Riset ini diberikan kepada ybs, agar pihak-pihak yang berkepentingan dapat memberikan bantuan seperlunya.



Wakil Dekan Bidang Akademik dan
Kelembagaan,

Dr. Hairul Huda, M.Ag
NIP. 197510232006041003

Mahasiswa yang bersangkutan,

Inayatil Hikmah
NIM. 1501291637



KANTOR KEMENTERIAN AGAMA KOTA BANJARMASIN

Jalan Pulau Laut Nomor 24 Kota Banjarmasin - 70114

Telepon (0511) 3353586; Faksimili (0511) 3353586;

e-mail : bjmkasel@kemenag.go.id

Nomor : B-1302/KK.17.01-1/TL.00/07/2019

22 Juli 2019

Sifat : -

Perihal : Izin Penelitian

Yth.

1. Wakil Dekan Bidang Akademik dan Kelembagaan
Fakultas Tarbiyah dan Keguruan UIN Antasari Banjarmasin
2. Kepala MIN 3 Banjarmasin

Di-

Banjarmasin

Assalamu'alaikum Wr. Wb.

Sehubungan dengan Surat dari Wakil Dekan Bidang Akademik dan Kelembagaan Fakultas Tarbiyah dan Keguruan Universitas Islam Negeri Antasari Banjarmasin Nomor B-2794/Un.14/III.1.t/07/2019 Tanggal 13 Juli 2019 perihal : izin penelitian atas nama :

Inayatil Hikmah NIM. 1501291637 Terhitung Mulai Tanggal. 19 Juli sd 19 September 2019 dengan Judul :

PENGARUH MODEL PEMBELAJARAN KUMON TERHADAP HASIL BELAJAR MATEMATIKA PADA MATERI PECAHAN KELAS V MIN 3 KOTA BANJARMASIN

Kami dapat menyetujui atas penelitian tersebut dengan ketentuan :

1. Tidak mengganggu proses kegiatan Belajar dan Mengajar
2. Menyampaikan laporan / hasil penelitian ke Kantor Kementerian Agama Kota Banjarmasin.

Demikian kami sampaikan atas perhatian saudara kami ucapkan terima kasih.

Wassalamu'alaikum Wr. Wb.



Kepala Kantor Kementerian Agama
Kota Banjarmasin

Muhammad Rofi'i

Tembusan :

1. Kasi Pendidikan Madrasah Kantor Kemenag
Kota Banjarmasin
2. Mahasiswa Yo Bersangkutan



**UNIVERSITAS ISLAM NEGERI ANTASARI
FAKULTAS TARBİYAH DAN KEGURUAN**

Jalan Jenderal Ahmad Yani KM. 4,5 Banjarmasin
Telepon (0511) 3253939 Faksimile (0511) 3274492
Email: ftk.antasari@gmail.com Web: www.ftk.iain-antasari.ac.id

Nomor : B-2794/Un.14/III.1.t/07/2019
Sifat : Penting
Lampiran : 1 (satu) lembar
Hal : Riset Dalam Rangka Penyusunan Skripsi

Banjarmasin, Juli 2019

K e p a d a,

Yth. **Kepala MIN 3 Kota Banjarmasin**
Kota Banjarmasin
di – Banjarmasin

Assalamu'alaikum Warahmatullah Wabarakatuh

Dengan hormat, sehubungan rencana penelitian yang akan dilaksanakan oleh mahasiswa (i) dalam rangka penyusunan skripsi, maka dengan ini kami mohon izin serta bantuan Bapak/Ibu agar kiranya berkenan memberikan informasi/data yang diperlukan oleh :

Nama : Inayatil Hikmah

N I M : 1501291637

Jurusan : PGMI

Fakultas : Tarbiyah dan Keguruan

Alamat : Jl. Bawang Putih No 18. Rt.31. Rw.02 Kel. Kuripan, Kec.Banjarmasin Timur

Demikian surat ini kami sampaikan, atas perhatian dan perkenan Bapak/Ibu serta kerjasamanya yang baik kami ucapkan terima kasih.

Wassalamu'alaikum Warahmatullah Wabarakatuh



Wakil Dekan Bidang Akademik dan
Kelembagaan,

K. Karul Huda, M.Ag
197510232006041003

Tembusan :

1. Rektor UIN Antasari



**KEMENTERIAN AGAMA REPUBLIK INDONESIA
KANTOR KEMENTERIAN AGAMA KOTA BANJARMASIN
MADRASAH IBTIDAIYAH NEGERI 3 KOTA BANJARMASIN**

Jalan Bakti RT.32 No.27 Pemurus Dalam Kota Banjarmasin Telp.0511-3265231
Email: minpemda@gmail.com

SURAT KETERANGAN

Nomor : 200/Mi.17.01-4/Kp.01.2/08/2019

Yang bertanda tangan di bawah ini :

Nama : Dra. Hj. Juhairah
NIP : 196112121992032003
Jabatan : Kepala MIN 3 Kota Banjarmasin

Dengan ini menerangkan bahwa yang namanya tersebut di bawah ini :

Nama : Inayatil Hikmah
NIM : 1501291637
Judul Skripsi : "PENGARUH MODEL PEMBELAJARAN KUMON
TERHADAP HASIL BELAJAR MATEMATIKA PADA MATERI
PECAHAN KELAS V MIN 3 KOTA BANJARMASIN"

Benar telah melaksanakan Penelitian/Riset di MIN 3 Kota Banjarmasin.
Demikian Surat Keterangan ini diberikan untuk dipergunakan sebagaimana mestinya



Banjarmasin, 02 Agustus 2019

Hj. Juhairah



KEMENTERIAN AGAMA REPUBLIK INDONESIA
UNIVERSITAS ISLAM NEGERI ANTASARI
FAKULTAS TARBIYAH DAN KEGURUAN
BIRO SKRIPSI

Jalan Jenderal Ahmad Yani KM. 4,5 Banjarmasin
Telepon (0511) 3253939 Faksimile (0511) 3274492
Email: ftk.antasari@gmail.com Web: www.ftk.iain-antasari.ac.id

CATATAN SEMINAR PROPOSAL SKRIPSI

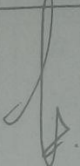

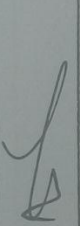
1. Nama Mahasiswa : Inayatil Hikmah
2. N I M : 1501291637
3. Program Studi : PG MI
4. Judul Proposal Skripsi : Pengaruh Model Pembelajaran Kumon Terhadap Hasil Belajar Matematika pada Materi Pecahan Kelas V MIP 3 Kota Banjar
5. Dosen Pembimbing : Drs. H. Muhammad Yusuf M.Fir.i.
Ratna Kartika Irawati, S.pd, M.pd
6. Catatan Hasil Seminar :

NO	Catatan/saran Penanggap	NO	Catatan/saran Dosen
	<ul style="list-style-type: none">- Perbaiki judul di halaman 5- Perbaiki Penomoran & Spasinya- Tambahkan halaman di daftar isi dan daftar Pustaka- Konsistensikan penggunaan kata hal/hlm pada footnote- footnote tidak memakai angka arab- opcit tidak dipatai lagi- Tidak memakai kata sambung di awal paragraf paragraf <p><u>Pertanyaan:</u></p> <ol style="list-style-type: none">1. Apa alasan memakai model Kumon?2. Apa alasan memakai sekolah MIN 3 Kota Banjarmasin sbg tempat penelitian?3. Apakah model Kumon ini bisa di terapkan di kelas rendah?4. Apa alasan mengambil kelas 5 sebagai populasi dan sampel dalam Penelitian ini?		<ul style="list-style-type: none">- latar belakang dipertajam lagi- Sinkronkan lagi teori dengan latar belakang- Perbaiki diksi dalam latar belakang- Perbaiki bahasa tafsir di halaman 2- Tambahkan fakta tentang Pembelajaran matematika yang ada di sekolah tersebut- Gunakan bahasa teoritis, bukan bahasa teknis- Kemukakan alasan memilih sampel Penelitian- Data POFK harus jelas- Sinkronkan bahasa yang digunakan dengan rumus masalah- Gunakan kalimat SPOT dalam latar belakang- Harus ada footnote dalam setiap kutipan- gunakan rujukan minimal 10 di dalam latar belakang- latar belakang harus merujuk pada judul- Penelitian terdahulu buat di dalam latar belakang- konsistensikan penggunaan kata- jabarkan lagi materi pecahannya- Analisis data diperbaiki lagi- Penulisan daftar pustaka diperbaiki- Perbaiki instrumen Penelitian- Buatlah rubrik penilaian penilaian- Setiap indikator buatkan 4 soal

Banjarmasin, 09 April 2019
Moderator,

Rapiatur Nota

Catatan :

Bimbingan ke-	Tanggal	Catatan Pembimbing Konten dan Metode Penelitian	Tanda Tangan
I	27/5/19	<ul style="list-style-type: none"> - perbaiki Sistematika/Fiskambelan pada bab satu - masukkan definisi operasional dan rumusan masalah. - penelitian sebelumnya: ditunjukkan dalam bentuk waian dulu baru ada tabel ringkasan. - Siapkan pedoman wawancara. - lakukan tes coba di validasi - pelajari pedoman penulisan skripsi - perbaiki Simai Catatan dalam bentuk. 	
II	7/9/19	<ul style="list-style-type: none"> - perbaiki lagi Simai Catatan Saya dalam bentuk. - beberapa lampiran definisi ulang supaya terdapat. 	
III	13/9/19	<ol style="list-style-type: none"> 1. perbaiki lagi Simai Catatan dan konsultasi lapangan. 2. bisa digunakan untuk ujian/body Physis kelainan sudah dipelajari Simai Catatan. 	

Bimbingan ke-	Tanggal	Catatan Pembimbing Bahasa dan Teknik Penulisan	Tanda Tangan
1	22/5 2019	Menyusun instrumen penelitian	P
2	20/8 2019	Analisis data + penulisan penambah pembahasan	P P
3	20/8 2019	re skripsi	P
4	12/9 2019	perbaiki penulisan sesuai catatan + daftar ksbj.	P