

LAMPIRAN

KUESIONER PENELITIAN

Assalamualaikum wr.wb

Saya Mariatul Kiftiah mahasiswi Universitas Islam Negeri Antasari Banjarmasin Prodi Psikologi Islam. Saat ini saya sedang melakukan penelitian dan saya memerlukan bantuan dari mahasiswa/i UIN Antasari Banjarmasin agar bersedia meluangkan waktu untuk mengisi/memberi jawaban atas beberapa pernyataan dalam kuesioner tersebut. Saya mengharapkan kepada rekan mahasiswa/i untuk memberikan jawaban yang sejujur-jujurnya dan sesuai dengan keadaan yang sebenarnya. Setiap informasi yang didapat dari kuesioner ini murni hanya untuk tujuan akademis dan tidak berpengaruh apapun terhadap responden.

Penelitian ini dibimbing langsung oleh Dr. H. Akhmad Sagir, M. Ag selaku Dosen Pembimbing 1 dan Yulia Hairina, M. Psi, Psikolog selaku Dosen Pembimbing 2.

Atas ketersediaannya saya ucapkan terima kasih.

A. DATA RESPONDEN:

Sebelum menjawab pernyataan dalam kuesioner ini, dimohon kepada Saudara/i mengisi data berikut terlebih dahulu.

1. Nama/Inisial :
2. Jenis Kelamin :
3. Usia :
4. Angkatan :

B. PETUNJUK PENGISIAN KUESIONER

1. Berikut ini ada beberapa pernyataan dan anda diminta untuk memberikan tanggapan atas pernyataan tersebut.
2. Dalam kuesioner ini tidak ada jawaban yang salah atau benar, maka anda diminta untuk menjawab secara jujur sesuai dengan keadaan diri anda dan bukan berdasarkan atas apa yang anda anggap baik.
3. Pada masing-masing pernyataan terdapat empat alternatif jawaban yaitu:
 - a. SS : Sangat Setuju
 - b. S : Setuju
 - c. TS : Tidak Setuju
 - d. STS : Sangat Tidak Setuju

1. Skala *Husnuzhan* Sebelum *Try Out*

NO	PERNYATAAN	SS	S	TS	STS
1	Saya melupakan kesalahan yang pernah dilakukan teman kepada saya				
2	Ketika saya dalam masalah, saya berusaha menyelesaikannya dan bertawakkal pada ketetapan Allah				
3	Dimanapun saya berada, saya merasa Allah menjaga saya				
4	Saya tidak terlalu suka dengan beberapa teman saya				
5	Saya merasa bahagia atas apa yang telah diberikan Allah kepada saya				
6	Saya selalu memaafkan kesalahan teman yang telah menyakiti saya				
7	Saya merasa putus asa ketika menghadapi suatu masalah yang sulit				
8	Saya merasa semua kesalahan saya telah diampuni oleh Allah SWT				
9	Saya tidak akan membicarakan kejelekan teman saya, walaupun saya tidak menyukai orang tersebut				
10	Saya tidak bisa memaafkan kesalahan orang yang telah menyakiti saya				
11	Saya merasa Allah jauh dari kehidupan saya				
12	Saya tidak terlalu memperdulikan kejelekan teman saya				
13	Saya selalu bersungguh-sungguh dalam mengerjakan tugas kuliah				
14	Jika ada orang yang tidak saya suka, saya ingin				

	hidup mereka menderita				
15	Saat mengerjakan tugas kuliah, saya akan berusaha menyelesaikannya bisa atau tidak urusan belakangan				
16	Ketika ada orang yang menasehati saya, saya pikir itu karena orang tersebut peduli kepada saya				
17	Saya ikut bahagia ketika teman saya berhasil atau sukses				
18	Ketika saya membutuhkan pertolongan, saya merasa Allah mengabaikan saya				
19	Ketika ada orang yang bersikap tidak baik kepada saya, saya akan memaafkannya				
20	Saya selalu bersyukur atas apa yang diberikan oleh Allah kepada saya				
21	Saya selalu mengucapkan Alhamdulillah, ketika berhasil menyelesaikan masalah yang saya hadapi				
22	Jika ada orang yang tidak saya sukai, saya ingin hidup mereka tidak bahagia				
23	Saya berpikir, masalah yang saya hadapi dapat membuat saya lebih baik lagi kedepannya				
24	Saya tidak akan mengerjakan tugas kuliah yang saya pikir tidak akan bisa menyelesaikannya				
25	Saya merasa Allah memaafkan kesalahan saya, jika saya tidak mengulangnya lagi dan memohon ampunan				
26	Ketika ada orang yang mengganggu saya, saya tidak memperdulikannya				
27	Saya berpikir, musibah yang saya alami adalah bentuk kasih sayang Allah kepada saya				
28	Saya merasa iri jika ada teman saya yang berhasil atau sukses				

29	Saya berpikir, setiap musibah yang saya alami adalah teguran atas perbuatan yang pernah saya lakukan				
30	Saya tidak mau melakukan suatu kegiatan yang saya rasa tidak bisa melakukannya				
31	Ketika ada teman yang bersikap menyebalkan, saya pikir memang lebih baik menjauhinya				
32	Jika saya bertengkar dengan teman saya, saya akan meminta maaf duluan meskipun bukan saya yang salah				
33	Saya selalu mengambil pelajaran dari setiap kejadian buruk yang menimpa saya				
34	Saya bersikap ramah kepada teman saya, meskipun saya tidak menyukai sikapnya				
35	Saya berpikir, saya mampu menerima segala kekurangan saya				
36	Saya menyesal jika mengingat kesalahan yang pernah saya lakukan				
37	Jika saya marah, saya merasa lebih baik curhat dengan teman saya				
38	Saya tidak memperdulikan teman yang mengabaikan saya				
39	Saya pikir orang yang cuek kepada saya hanya karena mereka belum mengenal saya				
40	Ketika ada orang yang bersikap tidak baik kepada saya, saya pikir karena orang tersebut tidak menyukai saya				

2. Skala Perilaku Psosial Sebelum *Try Out*

NO	PERNYATAAN	SS	S	TS	STS
1	Saya langsung menolong orang lain, ketika saya merasa empati dengan mereka				
2	Saya langsung menolong orang yang meminta bantuan kepada saya				
3	Menurut saya menolong adalah tanggung jawab sebagai sesama makhluk hidup				
4	Saya langsung menolong orang lain, ketika situasinya menyentuh perasaan saya				
5	Saya tidak segan menolong siapapun yang memerlukan bantuan				
6	Saya berpikir, menolong orang lain dapat meringankan beban mereka				
7	Suatu peristiwa yang sangat menyentuh, membuat saya ingin menolong mereka yang membutuhkan				
8	Ketika ada orang yang kesulitan dan meminta bantuan saya, saya langsung menolongnya				
9	Saya lebih suka menolong orang yang saya kenal				
10	Saya merasa puas dan senang ketika memberikan pertolongan kepada orang yang membutuhkan				
11	Saya tidak ragu untuk memberikan pertolongan kepada orang yang meminta bantuan saya				
12	Saya lebih suka menolong siapa saja yang membutuhkan bantuan				
13	Ketika menolong orang lain banyak hal yang saya pertimbangkan				
14	Saya merasa menjadi orang yang lebih baik ketika				

	menolong orang lain				
15	Menolong orang lain, membuat saya disegani teman-teman				
16	Saya bersikap acuh dan tidak peduli ketika melihat orang yang kesusahan				
17	Saya sering menolong orang yang tertimpa musibah				
18	Saya pikir teman yang pernah saya tolong dilain waktu akan memberikan pertolongan				
19	Saya hanya menolong orang yang meminta bantuan kepada saya				
20	Ketika saya sedang emosi, saya tidak akan menolong orang lain				
21	Saya menolak memberikan pertolongan kepada orang yang meminta bantuan saya				
22	Saya pikir orang yang saya tolong seharusnya memberikan imbalan				
23	Ketika saya sedang sedih, saya tidak akan menolong orang lain				
24	Saya tidak memberikan pertolongan kepada orang yang kesusahan jika sudah ada yang menolongnya				
25	Saya suka menolong orang lain ketika banyak orang melihatnya				
26	Saya sering memberikan donasi tanpa ada orang lain yang tahu karena itu membuat saya merasa lebih baik.				
27	Saya acuh dan cuek, ketika teman saya membuka open donasi untuk orang-orang yang membutuhkan				
28	Saya akan memberikan pertolongan kepada teman saya, ketika mereka berada dalam keadaan yang mendesak				

29	Saya akan menolong orang lain ketika banyak orang di sekitar saya				
30	Saya lebih suka menyumbangkan uang tanpa diketahui siapa pun				
31	Saya akan menolong orang-orang yang terkena musibah bencana alam				
32	Saya mendapatkan hasil maksimal dari membantu orang lain ketika dilakukan di tempat umum				
33	Saya lebih suka memberikan sumbangan untuk orang lain, karena mereka tidak mengenal saya				
34	Saya akan menolong teman saya yang sedang kebanjiran				
35	Saya mendapatkan hasil maksimal dari membantu orang lain ketika dilakukan di depan orang lain				
36	Saya tetap menolong orang meskipun tidak ada orang yang mengetahuinya				
37	Saya akan menolong teman saya yang berada dalam kondisi yang sangat parah dan benar-benar sedang memerlukan pertolongan				
38	Saat banyak orang di sekitar saya, saya lebih mudah membantu orang lain yang membutuhkan				
39	Saya terbiasa menolong orang tanpa diketahui siapapun				
40	Tidak sulit bagi saya untuk menolong orang yang berada dalam kesusahan				
41	Saya akan tetap menolong teman saya, meskipun tidak dalam keadaan darurat				
42	Saya lebih suka memberi sumbangan tanpa diketahui orang lain				
43	Jika ada teman yang kesusahan, saya tetap				

	menolongnya meskipun sedang memiliki masalah pribadi				
44	Saya akan menolong orang apabila tidak ada orang yang melihatnya				
45	Saya tidak akan menolong teman saya, ketika mereka dalam keadaan yang berbahaya				
46	Saya tetap menolong teman yang kesusahan walaupun kegiatan saya belum selesai				
47	Kehadiran orang lain tidak mempengaruhi saya saat menolong orang lain				
48	Saya tidak akan menolong teman saya, jika masalah mereka sangat besar				
49	Saya percaya akan memperoleh lebih banyak penghargaan atas waktu dan energi yang saya habiskan untuk menolong orang lain				
50	Ketika memberikan donasi saya memperlihatkannya ke orang lain				

3. Tabulasi Data *Try Out* Skala *Husnuzzhan*

	1	2	3	4	5	6	7	8	9	10	11	12	13	14	15	16	17	18	19	20	21	22	23	24	25	26	27	28	29	30	31	32	33	34	35	36	37	38	39	40	Total	
1	3	4	4	3	4	3	3	2	4	4	4	4	4	4	4	4	3	4	2	4	3	4	4	4	4	4	3	2	2	2	1	3	4	3	3	2	3	4	4	3	133	
2	3	3	3	2	3	3	2	2	4	3	2	3	2	3	3	3	3	3	3	3	3	3	4	3	3	3	4	3	1	2	1	3	2	3	2	2	2	3	3	2	108	
3	4	4	4	4	4	4	3	3	4	3	4	3	4	4	2	3	4	4	4	4	4	2	4	3	4	3	3	4	1	4	3	3	3	3	4	1	3	2	4	1	132	
4	3	3	3	2	3	2	2	2	3	3	4	4	3	3	3	2	3	2	3	3	4	3	4	4	3	3	3	3	2	2	3	2	3	3	2	2	4	4	3	3	116	
5	3	3	3	2	3	3	2	2	4	3	2	3	2	3	3	3	3	3	3	3	3	3	4	3	3	3	4	3	1	2	1	3	2	3	2	2	2	3	3	2	108	
6	3	3	3	2	3	3	2	2	4	3	2	3	2	3	3	3	3	3	3	3	3	3	4	3	3	3	4	3	1	2	1	3	2	3	2	2	2	3	3	2	108	
7	3	4	4	3	4	3	3	2	4	4	4	4	4	4	4	4	3	4	2	4	3	4	4	4	4	4	3	2	2	2	1	3	4	3	3	2	3	4	4	3	133	
8	3	3	3	2	3	3	2	2	4	3	2	3	2	3	3	3	3	3	3	3	3	3	4	3	3	3	4	3	1	2	1	3	2	3	2	2	2	3	3	2	108	
9	3	3	3	2	3	3	2	2	4	3	2	3	2	3	3	3	3	3	3	3	3	3	4	3	3	3	4	3	1	2	1	3	2	3	2	2	2	3	3	2	108	
10	3	3	3	2	3	3	2	2	4	3	2	3	2	3	3	3	3	3	3	3	3	3	4	3	3	3	4	3	1	2	1	3	2	3	2	2	2	3	3	2	108	
11	3	3	3	2	3	3	2	2	4	3	2	3	2	3	3	3	3	3	3	3	3	3	4	3	3	3	4	3	1	2	1	3	2	3	2	2	2	3	3	2	108	
12	3	3	3	2	3	3	2	2	4	3	2	3	2	3	3	3	3	3	3	3	3	3	4	3	3	3	4	3	1	2	1	3	2	3	2	2	2	3	3	2	108	
13	3	4	4	3	4	3	3	2	4	4	4	4	4	4	4	4	3	4	2	4	3	4	4	4	4	4	3	2	2	2	1	3	4	3	3	2	3	4	4	3	133	
14	4	4	4	2	4	3	3	2	3	3	3	3	2	4	3	4	4	4	3	4	3	4	4	3	4	3	4	4	2	3	1	2	4	3	4	1	4	3	4	2	128	
15	3	3	3	2	3	3	2	2	4	3	2	3	2	3	3	3	3	3	3	3	3	3	4	3	3	3	4	3	1	2	1	3	2	3	2	2	2	3	3	2	108	
16	4	4	4	2	3	3	2	2	2	3	3	3	3	3	3	3	3	3	3	3	3	3	3	3	3	2	3	1	2	3	2	3	3	3	3	3	1	3	2	4	2	111
17	4	4	4	2	3	2	2	2	2	2	4	3	3	3	4	4	3	4	3	4	2	3	4	4	4	3	4	3	3	3	2	2	3	3	3	2	2	3	3	2	120	
18	3	3	4	3	4	3	3	2	2	3	3	2	3	3	3	3	4	3	3	4	3	3	3	3	4	3	4	4	1	3	1	3	3	3	3	2	2	3	4	2	118	
19	3	4	4	3	4	3	3	2	4	4	4	4	4	4	4	4	3	4	2	4	3	4	4	4	4	4	3	2	2	2	1	3	4	3	3	2	3	4	4	3	133	
20	4	4	4	2	4	3	3	2	3	3	3	2	3	4	4	4	4	4	3	4	4	4	3	3	4	3	3	2	1	2	2	3	4	4	4	1	3	4	4	3	128	
21	3	3	3	3	3	2	2	2	3	3	4	4	3	3	3	2	3	2	3	3	4	3	4	4	4	3	3	3	2	2	3	2	3	3	2	2	4	4	3	3	117	

22	3	3	3	2	3	3	2	2	4	3	2	3	2	3	3	3	3	3	3	3	3	3	4	3	3	3	4	3	1	2	1	3	2	3	2	2	2	3	3	2	108		
23	3	4	4	2	4	3	3	3	3	3	4	4	4	4	4	3	3	4	4	4	4	4	4	4	4	4	1	1	1	1	2	3	3	3	3	1	2	4	3	1	124		
24	4	4	4	4	4	4	4	4	4	4	4	4	4	4	4	4	4	4	4	4	4	4	4	4	4	4	1	4	4	4	4	4	4	1	1	4	4	1	148				
25	3	3	3	2	4	2	2	1	2	3	4	3	3	4	3	4	4	4	3	4	4	4	3	4	3	3	4	2	2	2	2	3	3	3	2	2	3	4	2	120			
26	4	4	4	2	4	3	3	3	2	3	4	3	3	4	3	4	4	4	3	4	3	4	3	4	4	4	3	2	2	1	2	3	3	3	2	1	4	4	2	126			
27	4	4	4	2	4	4	3	4	4	4	4	4	4	4	4	3	4	4	4	4	4	3	4	1	4	3	1	4	3	3	4	4	4	2	3	3	4	2	140				
28	3	3	3	4	3	3	2	2	4	3	2	3	2	3	3	3	3	3	3	3	3	3	3	3	4	3	3	3	3	2	1	2	1	3	2	3	2	2	2	3	3	2	108
29	3	3	3	2	4	3	2	2	4	4	3	3	2	3	3	3	3	3	3	3	3	3	3	4	3	3	4	3	2	2	1	3	2	3	2	1	2	3	3	2	111		
30	3	3	3	2	3	4	3	2	2	3	2	3	3	3	3	4	4	3	3	3	3	3	3	4	3	3	2	4	3	1	2	3	2	4	4	3	2	2	3	3	1	114	
31	4	4	4	2	3	4	2	2	4	3	4	3	3	3	4	2	3	2	3	3	3	4	4	3	3	3	4	4	1	2	1	3	2	3	2	2	3	4	3	2	118		
32	3	4	3	3	4	3	2	1	3	4	3	4	2	3	4	3	3	2	3	4	3	3	3	3	4	3	3	3	3	4	1	3	2	3	2	2	2	2	3	3	3	117	
33	3	3	3	2	3	3	3	2	4	4	2	4	2	4	3	3	3	3	4	4	3	4	3	4	3	4	3	3	1	2	4	4	3	2	2	3	2	3	3	3	121		
34	3	3	3	2	3	4	2	2	3	3	2	3	2	4	3	3	3	3	3	3	3	4	4	4	3	3	3	4	2	1	2	1	3	2	3	2	2	2	4	4	2	112	
35	4	3	4	4	3	4	2	2	4	3	2	3	4	3	4	3	4	4	3	3	3	3	4	3	4	3	4	3	3	3	1	3	2	3	4	2	2	3	3	2	124		
36	3	4	3	2	3	3	3	1	4	3	3	3	4	3	3	3	3	2	3	3	4	3	3	4	3	2	4	3	3	2	2	2	4	3	2	2	4	3	4	2	118		
37	4	4	3	3	4	3	2	2	4	3	3	3	2	4	3	2	3	3	2	4	3	3	4	3	3	3	3	4	1	2	1	3	2	4	2	1	2	3	3	1	112		
38	3	3	3	2	3	3	2	1	2	3	2	4	4	3	4	2	3	3	3	4	3	4	3	4	3	3	4	4	1	2	3	3	2	3	2	1	2	4	3	1	112		
39	3	3	4	3	3	4	2	2	2	4	2	4	2	3	3	3	3	3	3	3	3	3	3	4	3	4	4	3	3	3	1	1	4	3	3	2	2	3	4	4	2	118	
40	4	3	3	2	3	3	2	2	4	4	3	3	2	3	4	3	3	2	4	3	4	3	4	3	3	4	3	1	2	2	3	2	4	3	2	3	3	3	3	2	117		

4. Tabulasi Data *Try Out* Skala Perilaku Prososial

	1	2	3	4	5	6	7	8	9	10	11	12	13	14	15	16	17	18	19	20	21	22	23	24	25		
1	3	4	3	3	4	4	4	4	3	2	3	3	3	2	3	3	3	3	2	2	2	3	3	3	3	3	
2	3	4	3	3	4	4	4	4	3	2	3	3	3	2	3	3	3	3	2	2	2	3	3	3	3	3	
3	4	4	4	4	4	4	4	4	4	3	3	3	4	3	4	3	4	3	3	3	3	3	3	3	2	2	
4	3	4	3	3	4	4	4	4	3	2	3	3	3	2	3	3	3	3	2	2	2	3	3	3	3	3	
5	4	4	4	4	4	4	4	4	4	4	4	4	4	1	4	1	4	4	4	4	4	4	4	4	4	4	1
6	3	4	3	3	4	4	4	4	3	2	3	3	3	2	3	3	3	3	2	2	2	3	3	3	3	3	
7	3	3	4	4	3	3	4	3	1	4	2	2	3	3	2	4	4	2	2	3	3	4	4	4	4	3	
8	3	4	3	3	4	4	4	4	3	2	3	3	3	2	3	3	3	3	2	2	2	3	3	3	3	3	
9	3	3	3	2	3	3	3	3	3	1	3	3	3	3	2	3	3	2	2	2	3	4	2	2	2	2	
10	3	4	3	3	4	4	4	4	3	2	3	3	3	2	3	3	3	3	2	2	2	3	3	3	3	3	
11	3	4	3	3	4	4	4	4	3	2	3	3	3	2	3	3	3	3	2	2	2	3	3	3	3	3	
12	4	4	4	4	4	4	4	4	4	3	3	3	4	3	4	3	4	3	3	3	3	3	3	3	3	2	2
13	3	4	3	3	4	4	4	4	3	2	3	3	3	2	3	3	3	3	2	2	2	3	3	3	3	3	
14	4	4	4	4	4	4	4	4	4	4	4	4	4	3	3	2	4	4	1	3	4	4	4	4	3	1	
15	3	3	4	3	3	4	3	3	2	4	3	3	2	4	3	4	3	1	3	3	4	4	3	3	3	2	
16	3	4	3	3	4	4	4	4	3	2	3	3	3	2	3	3	3	3	2	2	2	3	3	3	3	3	
17	3	4	3	3	4	4	4	4	3	2	3	3	3	2	3	3	3	3	2	2	2	3	3	3	3	3	
18	4	3	3	3	3	3	3	3	2	4	3	4	2	4	3	3	3	3	2	2	3	3	3	2	3	2	
19	4	2	3	3	2	3	3	2	2	4	3	2	4	2	3	4	3	2	2	3	3	4	3	2	2	1	
20	3	4	3	3	4	4	4	4	3	2	3	3	3	2	3	3	3	3	2	2	2	3	3	3	3	3	
21	3	4	3	3	4	4	4	4	3	2	3	3	3	2	3	3	3	3	2	2	2	3	3	3	3	3	

22	3	2	3	3	2	4	3	2	2	4	2	2	4	4	3	3	2	2	4	2	3	4	3	2	1
23	3	4	3	3	4	4	4	3	2	3	3	3	2	3	3	3	3	2	2	2	3	3	3	3	3
24	3	3	3	3	3	3	3	3	2	4	3	3	3	3	3	3	2	2	3	3	3	4	3	2	2
25	3	4	3	3	4	4	4	3	2	3	3	3	2	3	3	3	3	2	2	2	3	3	3	3	3
26	3	4	3	3	4	4	4	3	2	3	3	3	2	3	3	3	3	2	2	2	3	3	3	3	3
27	4	4	4	4	4	4	4	4	3	3	3	4	3	4	3	4	3	3	3	3	3	3	3	2	2
28	3	4	3	3	4	4	4	3	2	3	3	3	2	3	3	3	3	2	2	2	3	3	3	3	3
29	3	4	3	3	4	4	4	3	2	3	3	3	2	3	3	3	3	2	2	2	3	3	3	3	3
30	4	3	3	3	3	3	3	3	2	4	3	4	2	4	3	3	3	2	2	3	3	3	2	3	2
31	3	4	3	3	4	4	4	3	2	3	3	3	2	3	3	3	3	2	2	2	3	3	3	3	3
32	3	3	4	3	2	4	4	3	2	4	2	3	4	2	4	3	2	4	2	3	3	4	3	3	1
33	3	4	3	3	4	4	4	3	2	3	3	3	2	3	3	3	3	2	2	2	3	3	3	3	3
34	3	3	3	3	3	3	3	3	2	4	3	3	3	3	3	3	2	2	3	3	3	4	3	2	2
35	3	2	3	3	3	3	3	2	3	4	2	3	4	2	3	4	3	2	2	3	3	4	3	2	1
36	3	4	3	3	4	4	4	3	2	3	3	3	2	3	3	3	3	2	2	2	3	3	3	3	3
37	4	4	4	4	4	4	4	4	3	3	3	4	3	4	3	4	3	3	3	3	3	3	3	2	2
38	3	4	3	3	4	4	4	3	2	3	3	3	2	3	3	3	3	2	2	2	3	3	3	3	3
39	3	4	3	3	4	4	4	3	2	3	3	3	2	3	3	3	3	2	2	2	3	3	3	3	3
40	3	4	3	3	4	4	4	3	2	3	3	3	2	3	3	3	3	2	2	2	3	3	3	3	3

	26	27	28	29	30	31	32	33	34	35	36	37	38	39	40	41	42	43	44	45	46	47	48	49	50	Total
1	3	2	3	3	2	3	3	3	3	3	3	3	3	3	3	2	3	3	2	3	3	3	2	3	3	144
2	3	2	3	3	2	3	3	3	3	3	3	3	3	3	3	1	3	3	2	3	3	2	2	3	3	142
3	3	4	4	2	4	4	2	3	4	2	3	4	3	3	2	3	4	3	3	3	2	2	3	2	4	160
4	3	2	3	3	2	3	3	3	3	3	3	3	3	3	3	2	3	3	2	3	3	2	2	3	3	143
5	4	4	4	1	4	4	1	4	4	1	4	4	1	4	4	1	4	4	1	4	4	1	4	1	4	167
6	3	2	3	3	2	3	3	3	3	3	3	3	3	3	3	2	3	3	2	3	3	2	2	3	3	143
7	1	3	3	1	3	3	1	2	3	1	4	3	2	3	3	2	3	3	2	3	2	2	4	2	4	140
8	3	2	3	3	2	3	3	3	3	3	3	3	3	3	3	2	3	3	2	3	3	2	2	3	3	143
9	3	3	1	3	3	2	2	3	2	3	3	2	3	3	2	3	3	3	3	2	2	2	3	3	4	131
10	3	2	3	3	2	3	3	3	3	3	3	3	3	3	3	1	3	3	2	3	3	2	2	3	3	142
11	3	2	3	3	2	3	3	3	3	3	3	3	3	3	3	2	3	3	2	3	3	2	2	3	3	143
12	3	4	4	2	4	4	2	3	4	2	3	4	3	3	2	3	4	3	3	3	2	2	3	2	4	160
13	3	2	3	3	2	3	3	3	3	3	3	3	3	3	3	2	3	3	2	3	3	2	2	3	3	143
14	4	3	3	1	4	4	4	4	4	2	4	4	3	4	4	1	4	4	1	4	4	1	1	4	4	168
15	2	4	3	2	3	4	2	3	3	2	3	3	2	3	3	2	3	3	2	2	3	2	3	3	3	145
16	3	2	3	3	2	3	3	3	3	3	3	3	3	3	3	2	3	3	2	3	3	2	2	3	3	143
17	3	2	3	3	2	3	3	3	3	3	3	3	3	3	3	2	3	3	2	3	3	2	2	3	3	143
18	3	3	3	2	4	3	3	3	3	2	4	4	2	4	3	2	4	3	2	3	3	3	3	2	3	147
19	3	3	4	1	4	3	1	2	3	1	4	4	1	4	2	2	4	2	1	4	2	1	4	4	4	137
20	3	2	3	3	2	3	3	3	3	3	3	3	3	3	3	2	3	3	2	3	3	2	2	3	3	143
21	3	2	3	3	2	3	3	3	3	3	3	3	3	3	3	2	3	3	2	3	3	2	2	3	3	143
22	4	4	3	1	4	3	2	3	3	2	4	4	3	2	3	2	3	3	2	4	2	2	3	2	4	141
23	3	2	3	3	2	3	3	3	3	3	3	3	3	3	3	2	3	3	2	3	3	2	2	3	3	143

24	4	3	4	1	4	3	4	3	3	1	4	4	1	4	2	2	4	3	1	4	3	2	3	3	4	146
25	3	2	3	3	2	3	3	3	3	3	3	3	3	3	3	2	3	3	2	3	3	2	2	3	3	143
26	3	2	3	3	2	3	3	3	3	3	3	3	3	3	3	1	3	3	2	3	3	2	2	3	3	142
27	3	4	4	2	4	4	2	3	4	2	3	4	3	3	2	3	4	3	3	3	2	2	3	2	4	160
28	3	2	3	3	2	3	3	3	3	3	3	3	3	3	3	2	3	3	2	3	3	2	2	3	3	143
29	3	2	3	3	2	3	3	3	3	3	3	3	3	3	3	2	3	3	2	3	3	2	2	3	3	143
30	3	3	3	2	4	3	3	3	3	2	4	4	2	4	3	2	4	3	2	3	3	3	3	2	3	147
31	3	2	3	3	2	3	3	3	3	3	3	3	3	3	3	2	3	3	2	3	3	2	2	3	3	143
32	2	4	3	2	3	4	1	3	4	1	3	2	1	2	3	2	3	3	2	3	3	2	3	2	3	139
33	3	2	3	3	2	3	3	3	3	3	3	3	3	3	3	2	3	3	2	3	3	2	2	3	3	143
34	4	3	4	1	4	3	4	3	3	1	4	4	1	4	2	2	4	3	1	4	3	2	3	3	4	146
35	3	3	3	2	3	3	2	3	3	2	3	3	3	3	3	3	3	2	2	3	2	2	3	2	2	136
36	3	2	3	3	2	3	3	3	3	3	3	3	3	3	3	2	3	3	2	3	3	2	2	3	4	144
37	3	4	4	2	4	4	2	3	4	2	3	4	3	3	2	3	4	3	3	3	2	2	3	2	4	160
38	3	2	3	3	2	3	3	3	3	4	3	3	3	3	3	2	3	3	2	3	3	2	2	3	3	144
39	3	2	3	3	2	3	3	3	3	3	3	4	3	3	3	1	3	3	2	3	3	2	2	3	3	143
40	3	2	3	3	2	3	3	3	3	3	3	3	3	3	3	2	3	3	2	3	3	3	2	3	4	145

5. Uji Validitas Skala *Husnuzhan*

No	R Hitung	R Tabel (sig 5%) N = 40	Keterangan
1	0,586	0,312	Valid
2	0,865	0,312	Valid
3	0,860	0,312	Valid
4	0,711	0,312	Valid
5	0,898	0,312	Valid
6	0,368	0,312	Valid
7	0,931	0,312	Valid
8	0,600	0,312	Valid
9	-0,200	0,312	Tidak Valid
10	0,674	0,312	Valid
11	0,879	0,312	Valid
12	0,555	0,312	Valid
13	0,903	0,312	Valid
14	0,908	0,312	Valid
15	0,647	0,312	Valid
16	0,779	0,312	Valid
17	0,625	0,312	Valid
18	0,724	0,312	Valid
19	0,060	0,312	Tidak Valid
20	0,902	0,312	Valid
21	0,491	0,312	Valid
22	0,706	0,312	Valid
23	-0,138	0,312	Tidak Valid
24	0,630	0,312	Valid
25	0,902	0,312	Valid
26	0,308	0,312	Tidak Valid
27	-0,514	0,312	Tidak Valid

28	-0,069	0,312	Tidak Valid
29	0,435	0,312	Valid
30	0,547	0,312	Valid
31	0,596	0,312	Valid
32	-0,032	0,312	Tidak Valid
33	0,940	0,312	Valid
34	0,579	0,312	Valid
35	0,898	0,312	Valid
36	-0,473	0,312	Tidak Valid
37	0,356	0,312	Valid
38	0,536	0,312	Valid
39	0,837	0,312	Valid
40	0,116	0,312	Tidak Valid

6. Uji Reliabilitas Skala *Husnuzzhan*

Case Processing Summary			
		N	%
Cases	Valid	40	100,0
	Excluded ^a	0	,0
	Total	40	100,0

Reliability Statistics	
Cronbach's Alpha	N of Items
,935	40

Item-Total Statistics				
	Scale Mean if Item Deleted	Scale Variance if Item Deleted	Corrected Item-Total Correlation	Cronbach's Alpha if Item Deleted
X01	112,65	124,028	,562	,933
X02	112,52	120,153	,854	,931
X03	112,50	120,051	,848	,931
X04	113,63	120,958	,687	,932
X05	112,52	119,794	,890	,931
X06	112,85	126,131	,338	,935
X07	113,52	118,410	,924	,930
X08	113,70	122,267	,569	,933
X09	112,20	132,933	-,258	,942
X10	112,73	123,230	,653	,933
X11	113,15	111,874	,859	,929
X12	112,70	123,395	,525	,933
X13	113,27	113,230	,888	,929
X14	112,55	119,895	,900	,931
X15	112,65	122,644	,623	,933
X16	112,57	120,558	,760	,931
X17	112,65	123,669	,602	,933
X18	112,60	121,374	,703	,932
X19	112,85	128,849	,020	,937
X20	112,50	119,590	,893	,930
X21	112,70	124,677	,462	,934
X22	112,60	121,579	,683	,932
X23	111,95	130,305	-,164	,937
X24	112,65	123,618	,608	,933
X25	112,50	119,590	,893	,930
X26	112,75	125,731	,264	,936

X27	112,07	134,379	-,540	,941
X28	112,95	130,767	-,128	,940
X29	114,57	124,507	,398	,934
X30	113,63	121,933	,507	,934
X31	114,52	119,897	,552	,933
X32	112,98	129,717	-,068	,937
X33	113,25	112,603	,931	,928
X34	112,77	125,820	,563	,934
X35	113,35	115,156	,884	,929
X36	114,00	133,282	-,497	,940
X37	113,60	124,554	,306	,936
X38	112,68	123,404	,504	,934
X39	112,52	120,461	,823	,931
X40	113,77	128,230	,075	,937

7. Uji Validitas Skala Perilaku Prososial

No	R Hitung	R Tabel (sig 5%) N = 40	Keterangan
1	0,774	0,312	Valid
2	0,361	0,312	Valid
3	0,659	0,312	Valid
4	0,854	0,312	Valid
5	0,345	0,312	Valid
6	0,312	0,312	Valid
7	0,292	0,312	Tidak Valid
8	0,856	0,312	Valid
9	0,836	0,312	Valid
10	0,096	0,312	Tidak Valid
11	0,581	0,312	Valid
12	0,804	0,312	Valid
13	-0,087	0,312	Tidak Valid
14	0,689	0,312	Valid
15	-0,501	0,312	Tidak Valid
16	0,558	0,312	Valid
17	0,473	0,312	Valid
18	0,372	0,312	Valid
19	0,657	0,312	Valid
20	0,568	0,312	Valid
21	0,267	0,312	Tidak Valid
22	0,179	0,312	Tidak Valid
23	0,470	0,312	Valid
24	-0,013	0,312	Tidak Valid
25	-0,332	0,312	Tidak Valid
26	0,372	0,312	Valid
27	0,500	0,312	Valid

28	0,639	0,312	Valid
29	-0,418	0,312	Tidak Valid
30	0,533	0,312	Valid
31	0,806	0,312	Valid
32	-0,037	0,312	Tidak Valid
33	0,506	0,312	Valid
34	0,792	0,312	Valid
35	-0,326	0,312	Tidak Valid
36	0,244	0,312	Tidak Valid
37	0,714	0,312	Valid
38	-0,059	0,312	Tidak Valid
39	0,382	0,312	Valid
40	0,066	0,312	Tidak Valid
41	-0,068	0,312	Tidak Valid
42	0,703	0,312	Valid
43	0,629	0,312	Valid
44	0,052	0,312	Tidak Valid
45	0,356	0,312	Valid
46	0,185	0,312	Tidak Valid
47	-0,334	0,312	Tidak Valid
48	0,086	0,312	Tidak Valid
49	-0,342	0,312	Tidak Valid
50	0,533	0,312	Valid

8. Uji Reliabilitas Skala Perilaku Prososial

Case Processing Summary			
		N	%
Cases	Valid	40	100,0
	Excluded ^a	0	,0
	Total	40	100,0

Reliability Statistics	
Cronbach's Alpha	N of Items
,785	50

Item-Total Statistics				
	Scale Mean if Item Deleted	Scale Variance if Item Deleted	Corrected Item-Total Correlation	Cronbach's Alpha if Item Deleted
X01	142,10	57,579	,752	,769
X02	141,60	59,272	,292	,780
X03	142,05	57,997	,626	,771
X04	142,15	56,797	,838	,766
X05	141,60	59,426	,275	,780
X06	141,45	60,715	,270	,781
X07	141,50	60,667	,244	,782
X08	142,23	56,179	,839	,764
X09	143,15	54,541	,810	,759
X10	142,05	61,895	,041	,787
X11	142,35	58,951	,547	,775
X12	142,20	56,318	,780	,765
X13	142,88	63,958	-,180	,800
X14	142,20	56,728	,650	,768
X15	142,35	66,131	-,542	,802
X16	142,03	58,589	,517	,774
X17	142,35	59,208	,427	,777

X18	143,18	59,174	,303	,779
X19	143,05	56,613	,611	,768
X20	142,88	57,394	,513	,772
X21	142,18	61,071	,227	,782
X22	142,10	61,272	,121	,785
X23	142,28	59,846	,434	,778
X24	142,53	62,820	-,086	,793
X25	142,83	66,866	-,412	,810
X26	142,30	59,651	,315	,779
X27	142,70	56,626	,417	,774
X28	142,18	57,430	,598	,770
X29	142,83	67,892	-,492	,813
X30	142,63	55,676	,445	,772
X31	142,13	56,881	,785	,767
X32	142,68	63,353	-,130	,798
X33	142,28	59,640	,472	,777
X34	142,13	56,984	,769	,767
X35	142,80	66,574	-,404	,808
X36	142,13	61,035	,197	,783
X37	142,10	56,810	,680	,767
X38	142,58	63,379	-,139	,796
X39	142,23	60,025	,336	,779
X40	142,45	62,100	,005	,788
X41	143,20	63,036	-,123	,791
X42	142,05	57,690	,674	,770
X43	142,30	59,292	,603	,775
X44	143,28	62,204	-,009	,789
X45	142,25	60,038	,305	,780
X46	142,50	61,128	,121	,785
X47	143,33	64,379	-,373	,795

X48	142,88	61,907	,001	,791
X49	142,55	65,895	-,405	,804
X50	142,05	58,459	,486	,774

9. Skala *Husnuzhan* Sesudah *Try Out*

NO	PERNYATAAN	SS	S	TS	STS
1	Saya melupakan kesalahan yang pernah dilakukan teman kepada saya				
2	Ketika saya dalam masalah, saya berusaha menyelesaikannya dan bertawakkal pada ketetapan Allah				
3	Dimanapun saya berada, saya merasa Allah menjaga saya				
4	Saya tidak terlalu suka dengan beberapa teman saya				
5	Saya merasa bahagia atas apa yang telah diberikan Allah kepada saya				
6	Saya selalu memaafkan kesalahan teman yang telah menyakiti saya				
7	Saya merasa putus asa ketika menghadapi suatu masalah yang sulit				
8	Saya merasa semua kesalahan saya telah diampuni oleh Allah SWT				
9	Saya tidak bisa memaafkan kesalahan orang yang telah menyakiti saya				
10	Saya merasa Allah jauh dari kehidupan saya				
11	Saya tidak terlalu memperdulikan kejelekan teman saya				
12	Saya selalu bersungguh-sungguh dalam mengerjakan tugas kuliah				
13	Jika ada orang yang tidak saya suka, saya ingin hidup mereka menderita				
14	Saat mengerjakan tugas kuliah, saya akan berusaha				

	menyelesaikannya bisa atau tidak urusan belakangan				
15	Ketika ada orang yang menasehati saya, saya pikir itu karena orang tersebut peduli kepada saya				
16	Saya ikut bahagia ketika teman saya berhasil atau sukses				
17	Ketika saya membutuhkan pertolongan, saya merasa Allah mengabaikan saya				
18	Saya selalu bersyukur atas apa yang diberikan oleh Allah kepada saya				
19	Saya selalu mengucap Alhamdulillah, ketika berhasil menyelesaikan masalah yang saya hadapi				
20	Jika ada orang yang tidak saya suka, saya ingin hidup mereka tidak bahagia				
21	Saya tidak akan mengerjakan tugas kuliah yang saya pikir tidak akan bisa menyelesaikannya				
22	Saya merasa Allah memaafkan kesalahan saya, jika saya tidak mengulanginya lagi dan memohon ampunan				
23	Saya berpikir, setiap musibah yang saya alami adalah teguran atas perbuatan yang pernah saya lakukan				
24	Saya tidak mau melakukan suatu kegiatan yang saya rasa tidak bisa melakukannya				
25	Ketika ada teman yang bersikap menyebalkan, saya pikir memang lebih baik menjauhinya				
26	Saya selalu mengambil pelajaran dari setiap kejadian buruk yang menimpa saya				
27	Saya bersikap ramah kepada teman saya, meskipun saya tidak menyukai sikapnya				
28	Saya berpikir, saya mampu menerima segala				

	kekurangan saya				
29	Jika saya marah, saya merasa lebih baik curhat dengan teman saya				
30	Saya tidak memperdulikan teman yang mengabaikan saya				
31	Saya pikir orang yang cuek kepada saya hanya karena mereka belum mengenal saya				

10. Skala Perilaku Prososial Sesudah *Try Out*

NO	PERNYATAAN	SS	S	TS	STS
1	Saya langsung menolong orang lain, ketika saya merasa empati dengan mereka				
2	Saya langsung menolong orang yang meminta bantuan kepada saya				
3	Menurut saya menolong adalah tanggung jawab sebagai sesama makhluk hidup				
4	Saya langsung menolong orang lain, ketika situasinya menyentuh perasaan saya				
5	Saya tidak segan menolong siapapun yang memerlukan bantuan				
6	Saya berpikir, menolong orang lain dapat meringankan beban mereka				
7	Ketika ada orang yang kesulitan dan meminta bantuan saya, saya langsung menolongnya				
8	Saya lebih suka menolong orang yang saya kenal				
9	Saya tidak ragu untuk memberikan pertolongan kepada orang yang meminta bantuan saya				
10	Saya lebih suka menolong siapa saja yang				

	membutuhkan bantuan				
11	Saya merasa menjadi orang yang lebih baik ketika menolong orang lain				
12	Saya bersikap acuh dan tidak peduli ketika melihat orang yang kesusahan				
13	Saya sering menolong orang yang tertimpa musibah				
14	Saya pikir teman yang pernah saya tolong dilain waktu akan memberikan pertolongan				
15	Saya hanya menolong orang yang meminta bantuan kepada saya				
16	Ketika saya sedang emosi, saya tidak akan menolong orang lain				
17	Ketika saya sedang sedih, saya tidak akan menolong orang lain				
18	Saya sering memberikan donasi tanpa ada orang lain yang tahu karena itu membuat saya merasa lebih baik.				
19	Saya acuh dan cuek, ketika teman saya membuka open donasi untuk orang-orang yang membutuhkan				
20	Saya akan memberikan pertolongan kepada teman saya, ketika mereka berada dalam keadaan yang mendesak				
21	Saya lebih suka menyumbangkan uang tanpa diketahui siapa pun				
22	Saya akan menolong orang-orang yang terkena musibah bencana alam				
23	Saya lebih suka memberikan sumbangan untuk orang lain, karena mereka tidak mengenal saya				
24	Saya akan menolong teman saya yang sedang banjir				

25	Saya akan menolong teman saya yang berada dalam kondisi yang sangat parah dan benar-benar sedang memerlukan pertolongan				
26	Saya terbiasa menolong orang tanpa diketahui siapapun				
27	Saya lebih suka memberi sumbangan tanpa diketahui orang lain				
28	Jika ada teman yang kesusahan, saya tetap menolongnya meskipun sedang memiliki masalah pribadi				
29	Saya tidak akan menolong teman saya, ketika mereka dalam keadaan yang berbahaya				
30	Ketika memberikan donasi saya memperlihatkannya ke orang lain				

GOOGLE FORM

11. Angket 1 : Skala *Husnuzzhan*

12. Angket 2 : Skala Perilaku Prososial

Section 1 of 3

Kuesioner Penelitian

Assalamualaikum wr.wb
 Saya Mariatul Kiftiah mahasiswi UIN Antasari Banjarmasin Prodi Psikologi Islam. Saat ini saya sedang melakukan penelitian dan memerlukan bantuan dari mahasiswa/i UIN Antasari Banjarmasin agar bersedia meluangkan waktu untuk mengisi/memberi jawaban atas beberapa pernyataan dalam Kuesioner tersebut.
 Kriteria responden:
 1. Mahasiswa UIN Antasari Banjarmasin
 2. Mahasiswa angkatan 2018 & 2019
 Saya mengharapkan kepada rekan mahasiswa/i untuk memberikan jawaban yang sejujur-jujurnya dan sesuai dengan keadaan yang sebenarnya. Setiap informasi yang didapat dari kuesioner ini murni hanya untuk tujuan akademis dan tidak berpengaruh apapun terhadap responden.

Nama/Inisial *

Short answer text

Umur *

Short answer text

Jenis Kelamin *

Laki Laki

Perempuan

Angkatan *

Short answer text

Section 2 of 3

Angket 1

Description (optional)

1. Saya melupakan kesalahan yang pernah dilakukan teman kepada saya *

Sangat Setuju

Setuju

Tidak Setuju

Sangat Tidak Setuju

2. Ketika saya dalam masalah, saya berusaha menyelesaikannya dan bertawakkal pada ketentuan Allah *

Sangat Setuju

Setuju

Tidak Setuju

Sangat Tidak Setuju

3. Dimanapun saya berada, saya merasa Allah menjaga saya *

Sangat Setuju

Setuju

Tidak Setuju

Sangat Tidak Setuju

4. Saya tidak terlalu suka dengan beberapa teman saya *

Sangat Setuju

Setuju

Tidak Setuju

Sangat Tidak Setuju

6. Saya selalu memaafkan kesalahan teman yang telah menyakiti saya *

Sangat Setuju

Setuju

Tidak Setuju

Sangat Tidak Setuju

5. Saya merasa bahagia atas apa yang telah diberikan Allah kepada saya *

Sangat Setuju

Setuju

Tidak Setuju

Sangat Tidak Setuju

7. Saya merasa putus asa ketika menghadapi suatu masalah yang sulit *

Sangat Setuju

Setuju

Tidak Setuju

Sangat Tidak Setuju

8. Saya merasa semua kesalahan saya telah diampuni oleh Allah SWT *

- Sangat Setuju
- Setuju
- Tidak Setuju
- Sangat Tidak Setuju

9. Saya tidak bisa memaafkan kesalahan orang yang telah menyakiti saya *

- Sangat Setuju
- Setuju
- Tidak Setuju
- Sangat Tidak Setuju

10. Saya merasa Allah jauh dari kehidupan saya *

- Sangat Setuju
- Setuju
- Tidak Setuju
- Sangat Tidak Setuju

11. Saya tidak terlalu memperdulikan kejelekan teman saya *

- Sangat Setuju
- Setuju
- Tidak Setuju
- Sangat Tidak Setuju

12. Saya selalu bersungguh-sungguh dalam mengerjakan tugas kuliah *

- Sangat Setuju
- Setuju
- Tidak Setuju
- Sangat Tidak Setuju

14. Saat mengerjakan tugas kuliah, saya akan berusaha menyelesaikannya bisa atau tidak urusan belakangan *

- Sangat Setuju
- Setuju
- Tidak Setuju
- Sangat Tidak Setuju

13. Jika ada orang yang tidak saya suka, saya ingin hidup mereka menderita *

- Sangat Setuju
- Setuju
- Tidak Setuju
- Sangat Tidak Setuju

15. Ketika ada orang yang menasehati saya, saya pikir itu karena orang tersebut peduli kepada saya *

- Sangat Setuju
- Setuju
- Tidak Setuju
- Sangat Tidak Setuju

16. Saya ikut bahagia ketika teman saya berhasil atau sukses *

- Sangat Setuju
- Setuju
- Tidak Setuju
- Sangat Tidak Setuju

18. Saya selalu bersyukur atas apa yang diberikan oleh Allah kepada saya *

- Sangat Setuju
- Setuju
- Tidak Setuju
- Sangat Tidak Setuju

17. Ketika saya membutuhkan pertolongan, saya merasa Allah mengabaikan saya *

- Sangat Setuju
- Setuju
- Tidak Setuju
- Sangat Tidak Setuju

19. Saya selalu mengucapkan Alhamdulillah, ketika berhasil menyelesaikan masalah yang saya hadapi *

- Sangat Setuju
- Setuju
- Tidak Setuju
- Sangat Tidak Setuju

20. Jika ada orang yang tidak saya sukai, saya ingin hidup mereka tidak bahagia *

- Sangat Setuju
- Setuju
- Tidak Setuju
- Sangat Tidak Setuju

21. Saya tidak akan mengerjakan tugas kuliah yang saya pikir tidak akan bisa menyelesaikannya *

- Sangat Setuju
- Setuju
- Tidak Setuju
- Sangat Tidak Setuju

22. Saya merasa Allah memaafkan kesalahan saya, jika saya tidak mengulanginya lagi dan memohon ampunan *

- Sangat Setuju
- Setuju
- Tidak Setuju
- Sangat Tidak Setuju

23. Saya berpikir, setiap musibah yang saya alami adalah teguran atas perbuatan yang pernah saya lakukan *

- Sangat Setuju
- Setuju
- Tidak Setuju
- Sangat Tidak Setuju

24. Saya tidak mau melakukan suatu kegiatan yang saya rasa tidak bisa melakukannya *

- Sangat Setuju
- Setuju
- Tidak Setuju
- Sangat Tidak Setuju

26. Saya selalu mengambil pelajaran dari setiap kejadian buruk yang menimpa saya *

- Sangat Setuju
- Setuju
- Tidak Setuju
- Sangat Tidak Setuju

25. Ketika ada teman yang bersikap menyebalkan, saya pikir memang lebih baik menjauhinya *

- Sangat Setuju
- Setuju
- Tidak Setuju
- Sangat Tidak Setuju

27. Saya bersikap ramah kepada teman saya, meskipun saya tidak menyukai sikapnya *

- Sangat Setuju
- Setuju
- Tidak Setuju
- Sangat Tidak Setuju

28. Saya berpikir, saya mampu menerima segala kekurangan saya *

- Sangat Setuju
- Setuju
- Tidak Setuju
- Sangat Tidak Setuju

30. Saya tidak memperdulikan teman yang mengabaikan saya *

- Sangat Setuju
- Setuju
- Tidak Setuju
- Sangat Tidak Setuju

29. Jika saya marah, saya merasa lebih baik curhat dengan teman saya *

- Sangat Setuju
- Setuju
- Tidak Setuju
- Sangat Tidak Setuju

31. Saya pikir orang yang cuek kepada saya hanya karena mereka belum mengenal saya *

- Sangat Setuju
- Setuju
- Tidak Setuju
- Sangat Tidak Setuju

Section 3 of 3

Angket 2

Description (optional)

1. Saya langsung menolong orang lain, ketika saya merasa empati dengan mereka *

Sangat Setuju

Setuju

Tidak Setuju

Sangat Tidak Setuju

4. Saya langsung menolong orang lain, ketika situasinya menyentuh perasaan saya *

Sangat Setuju

Setuju

Tidak Setuju

Sangat Tidak Setuju

5. Saya tidak segan menolong siapapun yang memerlukan bantuan *

Sangat Setuju

Setuju

Tidak Setuju

Sangat Tidak Setuju

8. Saya lebih suka menolong orang yang saya kenal *

Sangat Setuju

Setuju

Tidak Setuju

Sangat Tidak Setuju

9. Saya tidak ragu untuk memberikan pertolongan kepada orang yang meminta bantuan saya *

Sangat Setuju

Setuju

Tidak Setuju

Sangat Tidak Setuju

2. Saya langsung menolong orang lain yang meminta bantuan kepada saya *

Sangat Setuju

Setuju

Tidak Setuju

Sangat Tidak Setuju

3. Menurut saya menolong adalah tanggung jawab sebagai sesama makhluk hidup *

Sangat Setuju

Setuju

Tidak Setuju

Sangat Tidak Setuju

6. Saya berpikir, menolong orang lain dapat meringankan beban mereka *

Sangat Setuju

Setuju

Tidak Setuju

Sangat Tidak Setuju

7. Ketika ada orang yang kesulitan dan meminta bantuan saya, saya langsung menolongnya *

Sangat Setuju

Setuju

Tidak Setuju

Sangat Tidak Setuju

10. Saya lebih suka menolong siapa saja yang membutuhkan bantuan *

Sangat Setuju

Setuju

Tidak Setuju

Sangat Tidak Setuju

11. Saya merasa menjadi orang yang lebih baik ketika menolong orang lain *

Sangat Setuju

Setuju

Tidak Setuju

Sangat Tidak Setuju

12. Saya bersikap acuh dan tidak peduli ketika melihat orang yang kesusahan *

- Sangat Setuju
- Setuju
- Tidak Setuju
- Sangat Tidak Setuju

13. Saya sering menolong orang yang tertimpa musibah *

- Sangat Setuju
- Setuju
- Tidak Setuju
- Sangat Tidak Setuju

14. Saya pikir teman yang pernah saya tolong dilain waktu akan memberikan pertolongan *

- Sangat Setuju
- Setuju
- Tidak Setuju
- Sangat Tidak Setuju

15. Saya hanya menolong orang yang meminta bantuan kepada saya *

- Sangat Setuju
- Setuju
- Tidak Setuju
- Sangat Tidak Setuju

16. Ketika saya sedang emosi, saya tidak akan menolong orang lain *

- Sangat Setuju
- Setuju
- Tidak Setuju
- Sangat Tidak Setuju

18. Saya sering memberikan donasi tanpa ada orang lain yang tahu karena itu membuat saya merasa lebih baik *

- Sangat Setuju
- Setuju
- Tidak Setuju
- Sangat Tidak Setuju

17. Ketika saya sedang sedih, saya tidak akan menolong orang lain *

- Sangat Setuju
- Setuju
- Tidak Setuju
- Sangat Tidak Setuju

19. Saya acuh dan cuek, ketika teman saya membuka open donasi untuk orang-orang yang membutuhkan *

- Sangat Setuju
- Setuju
- Tidak Setuju
- Sangat Tidak Setuju

20. Saya akan memberikan pertolongan kepada teman saya, ketika mereka berada dalam keadaan yang mendesak *

- Sangat Setuju
- Setuju
- Tidak Setuju
- Sangat Tidak Setuju

22. Saya akan menolong orang-orang yang terkena musibah bencana alam *

- Sangat Setuju
- Setuju
- Tidak Setuju
- Sangat Tidak Setuju

21. Saya lebih suka menyumbangkan uang tanpa diketahui siapapun *

- Sangat Setuju
- Setuju
- Tidak Setuju
- Sangat Tidak Setuju

23. Saya lebih suka memberikan sumbangan untuk orang lain, karena mereka tidak mengenal saya *

- Sangat Setuju
- Setuju
- Tidak Setuju
- Sangat Tidak Setuju

24. Saya akan menolong teman saya yang sedang kebanjiran *

- Sangat Setuju
- Setuju
- Tidak Setuju
- Sangat Tidak Setuju

25. Saya akan menolong teman saya yang berada dalam kondisi yang sangat parah dan benar-benar sedang memerlukan pertolongan *

- Sangat Setuju
- Setuju
- Tidak Setuju
- Sangat Tidak Setuju

26. Saya terbiasa menolong orang tanpa diketahui siapapun *

- Sangat Setuju
- Setuju
- Tidak Setuju
- Sangat Tidak Setuju

27. Saya lebih suka memberi sumbangan tanpa diketahui orang lain *

- Sangat Setuju
- Setuju
- Tidak Setuju
- Sangat Tidak Setuju

28. Jika ada teman yang kesusahan, saya tetap menolongnya meskipun sedang memiliki masalah pribadi *

- Sangat Setuju
- Setuju
- Tidak Setuju
- Sangat Tidak Setuju

29. Saya tidak akan menolong teman saya, ketika mereka dalam keadaan yang berbahaya *

- Sangat Setuju
- Setuju
- Tidak Setuju
- Sangat Tidak Setuju

30. Ketika memberikan donasi saya memperlihatkannya ke orang lain *

- Sangat Setuju
- Setuju
- Tidak Setuju
- Sangat Tidak Setuju

70	2	3	4	2	3	2	2	3	2	4	3	3	3	3	2	3	3	3	3	3	3	2	3	2	3	3	3	2	3	3	86	
71	2	3	4	3	3	2	3	3	3	2	3	3	3	2	3	3	3	3	3	4	3	2	3	3	3	3	2	2	4	89		
72	2	3	4	2	4	2	2	3	2	4	3	4	3	4	4	4	4	3	2	4	3	2	3	1	3	3	3	2	4	4	95	
73	2	3	4	2	3	2	2	3	2	4	3	3	3	3	2	3	3	3	3	3	3	2	3	2	3	3	3	2	3	3	86	
74	2	3	4	3	3	2	3	3	3	2	3	3	3	2	3	3	3	3	3	4	3	2	3	3	3	3	3	2	2	4	89	
75	2	4	4	2	4	3	3	3	3	3	3	4	4	3	3	3	4	3	3	4	3	3	3	2	2	4	3	3	3	2	4	97
76	3	3	3	2	3	2	2	2	3	4	4	3	3	3	2	3	2	3	4	3	4	3	2	2	3	3	3	2	4	4	3	90
77	3	3	3	2	3	3	2	2	3	2	3	2	3	3	3	3	3	3	3	3	3	3	1	2	1	2	3	2	2	3	3	80
78	3	3	3	2	3	3	2	2	3	2	3	2	3	3	3	3	3	3	3	3	3	3	1	2	1	2	3	2	2	3	3	80
79	4	3	3	3	3	3	3	2	2	3	3	3	3	2	3	1	2	3	3	4	3	2	3	3	2	3	3	3	3	4	4	89
80	2	3	3	2	3	3	3	1	3	3	3	3	3	3	3	3	3	3	2	3	4	3	2	2	2	2	3	2	4	2	2	83
81	3	3	3	1	3	3	3	2	4	3	4	2	4	4	3	2	3	3	3	4	4	3	2	2	1	3	3	3	2	3	3	89
82	4	4	4	2	3	3	2	2	3	3	3	3	3	3	3	3	3	3	3	3	3	2	3	2	3	3	3	3	3	2	4	91
83	4	4	4	2	3	2	2	2	2	4	3	3	3	4	4	3	4	4	2	3	4	4	3	3	2	3	3	3	2	3	3	95
84	3	3	4	3	4	3	3	2	3	3	2	3	3	3	3	4	3	4	3	3	3	4	1	3	1	3	3	3	2	3	4	92
85	3	3	3	2	3	3	2	2	3	2	3	2	3	3	3	3	3	3	3	3	3	3	1	2	1	2	3	2	2	3	3	80
86	3	3	3	2	3	3	2	2	3	2	3	2	3	3	3	3	3	3	3	3	3	3	1	2	1	2	3	2	2	3	3	80
87	2	3	3	2	3	3	3	1	3	3	3	3	3	3	3	3	3	3	2	3	4	3	2	2	2	2	3	2	4	2	2	83
88	2	3	4	2	3	2	2	3	2	4	3	3	3	3	2	3	3	3	3	3	3	3	2	3	2	3	3	3	2	3	3	86
89	3	4	3	2	3	3	2	4	3	3	3	2	3	3	3	3	3	3	3	3	3	3	2	3	3	3	3	3	3	3	3	91
90	3	4	4	1	3	3	3	3	2	3	3	3	4	4	2	3	3	3	3	3	3	3	2	3	2	3	4	2	3	2	3	90
91	3	3	3	2	3	3	2	2	3	2	3	2	3	3	3	3	3	3	3	3	3	3	1	2	1	2	3	2	2	3	3	80
92	3	3	4	3	4	3	2	3	3	3	3	3	3	3	3	3	4	3	3	3	3	3	2	3	3	3	3	3	2	2	3	92
93	3	3	3	2	3	3	2	2	3	2	3	2	3	3	3	3	3	3	3	3	3	3	1	2	1	2	3	2	2	3	3	80

94	2	3	3	2	3	3	3	1	3	3	3	3	3	3	3	3	3	2	3	4	3	2	2	2	2	3	2	4	2	2	83	
95	2	4	4	1	4	2	3	1	1	1	3	3	2	1	3	4	4	4	4	3	4	4	1	1	2	4	4	4	2	4	4	88
96	2	4	4	2	4	3	3	2	3	3	3	3	4	4	4	4	3	3	3	3	3	3	2	3	3	3	3	2	3	3	95	
97	2	3	4	2	3	3	3	2	3	4	2	3	3	3	3	3	4	3	4	3	3	4	2	2	2	4	3	3	3	3	4	93
98	1	1	4	2	4	3	3	3	3	4	2	3	4	3	4	3	4	4	3	4	2	3	1	2	2	4	4	3	3	2	3	91

14. Tabulasi Data Skala Perilaku Prososial

	1	2	3	4	5	6	7	8	9	10	11	12	13	14	15	16	17	18	19	20	21	22	23	24	25	26	27	28	29	30	TOTAL	
1	4	4	4	4	4	4	4	2	4	4	4	4	3	2	1	4	3	4	4	4	3	4	3	4	3	3	3	3	3	4	4	105
2	3	3	3	3	3	2	3	3	3	3	2	3	2	3	3	3	3	4	3	3	4	3	4	3	3	4	4	3	3	4	93	
3	3	3	3	3	3	3	3	3	3	3	4	3	3	3	3	3	4	3	3	3	3	3	3	3	3	3	3	3	3	4	93	
4	2	3	3	2	2	3	3	1	3	3	3	4	2	1	2	3	3	4	3	4	4	3	3	3	3	3	3	3	4	4	87	
5	4	4	4	3	4	4	3	3	3	3	4	4	3	2	3	3	3	4	3	4	4	3	2	3	4	3	4	3	4	4	102	
6	3	3	3	3	3	3	3	2	3	3	3	2	3	2	2	3	3	3	3	3	3	3	3	3	3	3	3	3	4	3	87	
7	3	3	3	3	3	3	3	2	3	3	3	3	2	2	2	2	2	2	3	3	3	3	3	3	3	3	3	3	3	3	83	
8	4	4	3	3	3	3	3	2	3	2	4	3	3	1	2	3	3	4	3	3	3	3	3	3	3	3	3	4	3	3	90	
9	3	4	4	3	3	3	3	3	4	4	2	3	3	1	3	3	3	4	3	3	4	3	4	3	4	3	3	3	3	4	96	
10	3	3	4	3	3	4	3	1	3	3	4	3	3	2	2	2	3	3	3	4	4	3	4	3	4	4	4	3	2	3	93	
11	4	4	4	3	4	4	4	1	3	3	3	4	3	1	2	4	4	4	3	4	4	4	3	4	4	3	4	4	4	4	104	
12	3	3	4	2	3	3	3	3	3	3	4	3	2	3	3	3	3	3	3	3	3	4	2	4	3	3	3	4	3	4	93	
13	4	4	4	4	4	4	4	3	4	3	4	4	3	2	3	3	3	4	4	4	4	4	4	4	4	2	3	4	3	3	107	
14	3	3	3	3	3	3	3	3	3	3	3	3	3	2	3	3	3	3	3	3	3	3	3	3	3	3	3	3	3	3	89	
15	4	3	3	3	3	3	3	3	3	4	3	3	3	2	3	3	4	3	3	3	4	3	3	3	4	3	3	4	3	4	96	

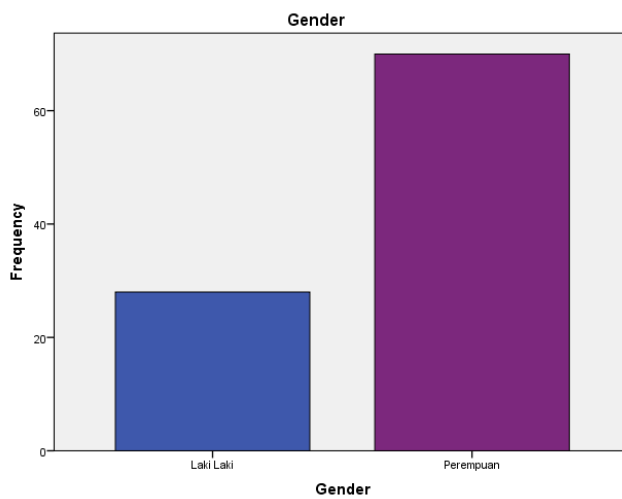
16	4	3	3	2	3	3	3	3	4	2	3	4	3	2	4	3	3	3	3	3	3	2	3	3	3	3	3	3	4	91	
17	4	4	4	3	4	4	4	3	4	4	2	4	3	2	3	3	3	3	3	4	4	3	4	4	4	3	3	3	3	4	103
18	3	3	4	3	3	3	3	3	3	3	3	3	2	2	3	3	3	3	3	3	3	3	3	3	3	3	3	3	3	89	
19	3	3	3	3	3	3	3	2	3	2	2	3	2	2	2	2	3	4	3	3	4	4	4	3	3	3	3	2	3	4	87
20	3	3	4	3	4	4	3	3	4	3	3	4	3	2	3	3	3	3	3	3	4	3	3	4	4	2	4	3	3	3	97
21	3	3	3	3	3	3	2	2	3	3	2	3	2	3	2	3	3	2	3	3	3	3	3	3	3	3	3	3	3	3	84
22	4	4	4	4	4	4	4	3	4	4	1	4	3	4	4	4	4	4	4	4	4	4	3	4	4	4	4	4	4	4	114
23	3	3	4	4	3	4	4	1	3	3	4	3	3	2	3	3	3	3	3	2	3	3	3	3	3	3	3	3	3	3	91
24	3	4	3	3	3	3	3	3	3	3	4	3	3	1	3	3	3	4	3	4	4	3	3	3	4	3	4	2	2	4	94
25	3	4	3	3	4	4	3	2	3	3	3	3	3	2	2	2	3	3	2	3	2	3	3	3	3	3	3	3	3	3	87
26	3	3	3	2	3	3	3	1	3	3	2	3	2	2	2	3	2	3	3	1	3	2	3	2	2	3	3	3	2	4	77
27	3	3	4	3	2	4	3	2	2	3	2	3	2	4	2	3	3	2	4	3	3	4	3	4	2	2	3	3	3	3	87
28	4	2	3	3	2	3	2	2	3	2	2	4	3	2	2	3	3	3	3	4	4	3	2	3	4	4	4	2	4	4	89
29	3	3	3	3	3	3	3	2	3	3	3	3	2	2	3	3	3	4	3	4	4	3	3	3	4	4	4	3	4	4	95
30	3	3	4	4	3	3	3	1	2	2	3	4	4	2	2	3	4	1	3	3	3	3	2	3	3	3	3	3	3	4	87
31	3	3	3	2	3	3	3	1	3	3	2	3	2	2	2	3	2	3	3	1	3	2	3	2	2	3	3	3	2	4	77
32	3	3	4	3	3	4	3	2	3	3	4	4	3	1	3	3	3	2	4	3	3	4	3	3	3	3	3	3	2	3	91
33	3	2	3	3	2	4	2	2	2	2	4	3	2	2	4	2	3	4	4	3	4	3	3	3	4	2	3	3	4	4	89
34	4	3	3	3	3	3	3	2	3	4	4	3	3	2	2	3	2	3	3	3	4	3	3	3	4	4	4	3	3	3	93
35	4	2	3	3	2	3	2	2	3	2	2	4	3	2	2	3	3	3	3	4	4	3	2	3	4	4	4	2	4	4	89
36	3	3	3	3	3	3	3	2	3	3	3	3	2	2	3	3	3	4	3	4	4	3	3	3	4	4	4	3	4	4	95
37	3	2	3	3	3	3	2	3	2	3	2	4	3	2	2	3	3	3	3	3	3	3	3	3	3	3	3	2	3	2	83
38	3	4	4	3	4	4	3	1	3	3	3	4	2	1	1	3	3	3	3	3	4	3	4	4	3	3	4	3	2	3	91
39	3	2	3	3	2	3	3	2	2	2	3	3	2	2	3	2	2	2	3	3	3	4	2	3	2	2	3	2	4	3	78

64	4	3	4	2	4	3	3	3	4	3	3	3	3	2	3	3	2	3	3	3	3	3	3	3	3	3	3	2	3	90	
65	3	2	3	3	3	3	2	3	2	3	2	4	3	2	2	3	3	3	3	3	3	3	3	3	3	3	2	3	2	83	
66	3	3	3	2	3	3	3	3	3	3	4	4	3	2	4	3	3	3	3	3	4	3	2	3	3	3	4	3	4	4	94
67	3	3	3	3	3	3	3	2	3	2	2	3	2	2	2	2	3	4	3	3	4	4	4	3	3	3	3	2	3	4	87
68	3	3	4	3	4	4	3	3	4	3	3	4	3	2	3	3	3	3	3	3	4	3	3	4	4	2	4	3	3	3	97
69	3	3	3	3	3	3	2	2	3	3	2	3	2	3	2	3	3	2	3	3	3	3	3	3	3	3	3	3	3	2	83
70	3	3	3	3	3	3	2	3	2	3	2	4	3	2	2	3	3	3	3	3	3	3	3	3	3	3	3	2	3	2	84
71	3	3	4	4	3	4	4	1	3	3	4	3	3	2	3	3	3	3	3	2	3	3	3	3	3	3	3	3	3	3	91
72	3	4	3	3	3	3	3	3	3	3	4	3	3	1	3	3	3	4	3	4	4	3	3	3	4	3	4	2	2	4	94
73	3	2	3	3	3	3	2	3	2	3	3	3	3	2	3	3	3	3	3	3	3	3	2	3	3	3	3	3	3	3	85
74	4	3	3	3	3	3	3	3	3	3	2	4	2	2	3	3	3	3	3	3	3	3	3	3	4	3	3	2	3	4	90
75	4	3	3	4	4	4	3	2	3	3	4	3	3	2	2	3	3	3	3	3	3	3	2	3	3	3	3	4	3	3	92
76	3	2	3	3	3	3	2	3	2	3	2	4	3	2	2	3	3	3	3	3	3	3	3	3	3	3	3	2	3	2	83
77	3	3	4	3	2	4	3	2	2	3	2	3	2	4	2	3	3	2	4	3	3	4	3	4	2	2	3	3	3	3	87
78	3	3	4	3	3	3	3	3	3	3	4	3	3	1	3	3	3	3	3	3	3	3	2	3	3	3	3	3	3	3	89
79	3	3	3	2	3	3	3	3	3	2	3	3	3	3	2	3	3	2	2	2	4	3	2	3	2	2	2	2	3	2	79
80	4	3	4	4	2	3	3	2	4	4	2	3	3	1	2	3	3	3	3	3	3	3	3	4	3	4	4	3	3	92	
81	3	2	3	3	2	3	3	2	2	2	3	3	2	2	3	2	2	2	3	3	3	4	2	3	2	2	3	2	4	3	78
82	3	3	3	3	3	3	3	3	3	3	3	3	3	2	3	3	3	3	3	3	3	3	3	3	3	3	3	3	3	3	89
83	3	3	3	2	3	3	3	1	3	3	2	3	2	2	2	3	2	3	3	1	3	2	3	2	2	3	3	3	2	4	77
84	3	3	3	3	3	2	3	3	3	3	2	3	2	3	3	3	3	4	3	3	4	3	4	3	4	4	3	3	4	93	
85	3	3	3	3	3	3	3	3	3	3	4	3	3	3	3	3	4	3	3	3	3	3	3	3	3	3	3	3	3	4	93
86	2	3	3	2	2	3	3	1	3	3	3	4	2	1	2	3	3	4	3	4	4	3	3	3	3	3	3	3	4	4	87
87	4	3	3	2	3	3	3	1	3	3	2	3	2	2	2	3	2	3	3	1	3	2	3	2	2	3	3	3	2	4	78

15. Gambaran Subjek Berdasarkan Jenis Kelamin

		Frequency	Percent	Valid Percent	Cumulative Percent
Valid	Laki Laki	28	28,6	28,6	28,6
	Perempuan	70	71,4	71,4	100,0
	Total	98	100,0	100,0	

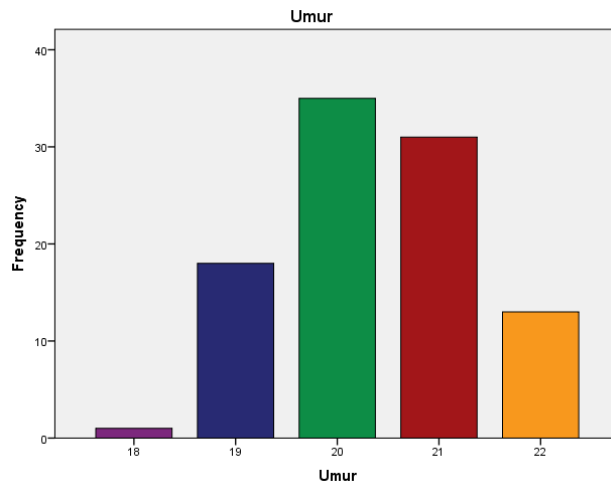
Diagram Subjek Berdasarkan Jenis Kelamin



16. Gambaran Subjek Berdasarkan Umur

		Frequency	Percent	Valid Percent	Cumulative Percent
Valid	18	1	1,0	1,0	1,0
	19	18	18,4	18,4	19,4
	20	35	35,7	35,7	55,1
	21	31	31,6	31,6	86,7
	22	13	13,3	13,3	100,0
	Total	98	100,0	100,0	

Diagram Subjek Berdasarkan Umur



17. Uji Normalitas

		Unstandardized Residual
N		98
Normal Parameters ^{a,b}	Mean	,0000000
	Std. Deviation	6,47274133
Most Extreme Differences	Absolute	,075
	Positive	,075
	Negative	-,052
Test Statistic		,075
Asymp. Sig. (2-tailed)		,200

18. Uji Linearitas

			Sum of Squares	df	Mean Square	F	Sig.
Perilaku Prososial Husnuzzhan	Between Groups	Combined	2173,666	25	86,947	2,065	,009
		Linearity	1140,867	1	1140,867	27,099	,000
		Deviation from Linearity	1032,799	24	43,033	1,022	,452
	Within Groups		3031,150	72	42,099		
	Total		5204,816	97			

19. Analisis Data Deskriptif

	N	Minimum	Maximum	Mean	Std. Deviation
Husnuzzhan	98	80	111	91,32	8,097
Perilaku_Prososial	98	77	114	89,31	7,325
Valid N (listwise)	98				

20. Analisis Data Skala *Husnuzzhan*

		Frequency	Percent	Valid Percent	Cumulative Percent
Valid	Rendah	12	12,2	12,2	12,2
	Sedang	68	69,4	69,4	81,6
	Tinggi	18	18,4	18,4	100,0
	Total	98	100,0	100,0	

21. Analisis Data Skala Perilaku Prososial

		Frequency	Percent	Valid Percent	Cumulative Percent
Valid	Rendah	14	14,3	14,3	14,3
	Sedang	73	74,5	74,5	88,8
	Tinggi	11	11,2	11,2	100,0
	Total	98	100,0	100,0	

22. Kontribusi Umur Terhadap Tingkat *Husnuzzhan*

R	R Square	Adjusted R Square	Std. Error of the Estimate	Sig. F Change
,167 ^a	,028	,018	8,025	,101

23. Kontribusi Jenis Kelamin Terhadap Tingkat *Husnuzzhan*

R	R Square	Adjusted R Square	Std. Error of the Estimate	Sig. F Change
,255 ^a	,065	,055	7,870	,011

24. Kontribusi Umur Terhadap Tingkat Perilaku Prososial

R	R Square	Adjusted R Square	Std. Error of the Estimate	Sig. F Change
,227 ^a	,052	,042	7,171	,025

25. Kontribusi Jenis Kelamin Terhadap Tingkat Perilaku Prososial

R	R Square	Adjusted R Square	Std. Error of the Estimate	Sig. F Change
,265 ^a	,070	,061	7,100	,008

26. Hasil Uji Regresi Linear Sederhana

ANOVA ^a						
Model		Sum of Squares	df	Mean Square	F	Sig.
1	Regression	1140,867	1	1140,867	26,950	,000 ^b
	Residual	4063,949	96	42,333		
	Total	5204,816	97			
a. Dependent Variable: Perilaku Prososial						
b. Predictors: (Constant), Husnuzzhan						

Coefficients ^a						
Model		Unstandardized Coefficients		Standardized Coefficients	t	Sig.
		B	Std. Error	Beta		
1	(Constant)	50,628	7,479		6,769	,000
	Husnuzzhan	,424	,082	,468	5,191	,000
a. Dependent Variable: Perilaku Prososial						

27. Uji Analisis Determinan

Model Summary				
Model	R	R Square	Adjusted R Square	Std. Error of the Estimate
1	,468 ^a	,219	,211	6,506
a. Predictors: (Constant), Husnuzzhan				



KEMENTERIAN AGAMA REPUBLIK INDONESIA
UNIVERSITAS ISLAM NEGERI
ANTASARI BANJARMASIN

FAKULTAS USHULUDDIN DAN HUMANIORA

Jalan A. Yani Km. 4.5 Banjarmasin 70235 Telepon (0511) 3266593

Nomor : B-425/Un.14/III.3/PP.00.9/04/2020 20 April 2020
Lamp. : --
Hal : **Pelaksanaan Seminar Desain Operasional**
a.n. Mariatul Kiftiah

KEPADA YTH.

1. Mubarak, M.A
 2. Yulia Hairina, M.Psi. Psikolog
 3. Imadduddin, M.A
- (Dosen Fakultas Ushuluddin dan Humaniora)
di Banjarmasin

Assalamu'alaikum Warahmatullahi Wabarakatuh.

Dengan disetujui Proposal Skripsi Mahasiswa :

Nama : Mariatul Kiftiah
NIM : 1601452271
Judul : Pengaruh Husnudzon Terhadap Perilaku Prososial Ditinjau Dari Jenis Kelamin Pada Mahasiswa UIN Antasari Banjarmasin

Dengan ini, diberitahukan bahwa proposal tersebut setelah diubah menjadi desain operasional akan diseminarkan pada :

Hari/Tanggal : Selasa, 28 April 2020
Waktu : 10:00 - 11:00 WITA
Tempat : Daring
Pembimbing I : Mubarak, M.A
Pembimbing II : Yulia Hairina, M.Psi. Psikolog
Moderator : Imadduddin, M.A

Demikian untuk dilaksanakan sebagaimana mestinya.



Wassalam,
Bekas,

Irfan Noor



KEMENTERIAN AGAMA RI
UNIVERSITAS ISLAM NEGERI ANTASARI
FAKULTAS USHULUDDIN DAN HUMANIORA
PRODI PSIKOLOGI ISLAM

Alamat : Jl. Jend. A. Yani KM.4,5 Telp 3266593 Banjarmasin Kode Post 70235

Formulir Professional Judgment

Saya yang bertanda tangan dibawah ini:

Nama : Dr. Akhmad Sagir, M.Ag
Institusi : Universitas Islam Negeri Antasari Banjarmasin

Dengan ini telah melaksanakan professional judgment pada:

Nama : Mariatul Kiftiah
NIM : 1601452271
Judul Penelitian : Pengaruh *Husnuzhan* Terhadap Perilaku Prososial Pada Mahasiswa UIN
Antasari Banjarmasin
Objek Penilaian : Mahasiswa

Demikian professional judgment ini dibuat untuk dapat diperbaiki sesuai rekomendasi.

Banjarmasin, 13 Maret 2021

Professional

(Dr. Akhmad Sagir, M.Ag)



KEMENTERIAN AGAMA RI
UNIVERSITAS ISLAM NEGERI ANTASARI
FAKULTAS USHULUDDIN DAN HUMANIORA
PRODI PSIKOLOGI ISLAM

Alamat : Jl. Jend. A. Yani KM.4,5 Telp 3266593 Banjarmasin Kode Post 70235

Rekomendasi dan Hasil Professional Judgment

Nama : Mariatul Kiftiah

NIM : 1601452271

Skala *Husnuzzhan*

1. Tawakkal pada ketetapan-Nya
Mengganti kalimat pada item pernyataan no. 2

Banjarmasin, 13 Maret 2021

Professional

(Dr. Akhmad Sagir, M.Ag)



KEMENTERIAN AGAMA RI
UNIVERSITAS ISLAM NEGERI ANTASARI
FAKULTAS USHULUDDIN DAN HUMANIORA
PRODI PSIKOLOGI ISLAM

Alamat : Jl. Jend. A. Yani KM.4,5 Telp 3266593 Banjarmasin Kode Post 70235

Formulir Professional Judgment

Saya yang bertanda tangan dibawah ini:

Nama : Musfichin, MA

Institusi : Universitas Islam Negeri Antasari Banjarmasin

Dengan ini telah melaksanakan professional judgment pada:

Nama : Mariatul Kiftiah

NIM : 1601452271

Judul Penelitian : Pengaruh *Husnuzzhan* Terhadap Perilaku Prososial Pada Mahasiswa UIN
Antasari Banjarmasin

Objek Penilaian : Mahasiswa

Demikian professional judgment ini dibuat untuk dapat diperbaiki sesuai rekomendasi.

Banjarmasin, 13 Maret 2021

Professional

(Musfichin, MA)



**KEMENTERIAN AGAMA RI
UNIVERSITAS ISLAM NEGERI ANTASARI
FAKULTAS USHULUDDIN DAN HUMANIORA
PRODI PSIKOLOGI ISLAM**

Alamat : Jl. Jend. A. Yani KM.4,5 Telp 3266593 Banjarmasin Kode Post 70235

Rekomendasi dan Hasil Professional Judgment

Nama : Mariatul Kiftiah

NIM : 1601452271

Skala Husnuzhan

1. Tawakkal pada ketetapan-Nya
Memperbaiki kata atau kalimat pada item pernyataan no. 2, 13, 15, 24 dan 30
2. Merasakan kasih sayang Allah SWT
Memperbaiki kata atau kalimat pada item pernyataan no. 11 dan 18
3. Tidak adanya perilaku memata-matai dan menggunjing orang lain
Memperbaiki kata atau kalimat pada item pernyataan no. 37
4. Tidak adanya perasaan benci dan iri kepada orang lain
Memperbaiki kata atau kalimat pada item pernyataan no. 38

Skala Perilaku Prososial

1. Membantu karena adanya kebutuhan untuk menolong dan mesejahterakan orang lain
Memperbaiki kata atau kalimat pada item pernyataan no. 9, 12, 18 dan 22
2. Membantu orang lain didasarkan pada permintaan baik secara verbal dan non verbal
Memperbaiki kata atau kalimat pada item pernyataan no. 13
3. Membantu karena adanya pengaruh perasaan emosi dari situasi yang terjadi
Memperbaiki kata atau kalimat pada item pernyataan no. 7 dan 14
4. a. Menolong seseorang ketika banyak orang yang melihat (bantuan berupa tenaga)
Memperbaiki kata atau kalimat pada item pernyataan no. 25, 32 dan 38
b. Adanya keinginan untuk mendapat pengakuan dari orang lain
Memperbaiki kata atau kalimat pada item pernyataan no. 35 dan 49
5. Menolong tanpa diketahui orang lain (bantuan berupa materi)
Memperbaiki kata atau kalimat pada item pernyataan no. 26 dan 30
6. Menolong orang lain dalam situasi yang krisis dan darurat
Memperbaiki kata atau kalimat pada item pernyataan no. 48

Banjarmasin, 13 Maret 2021

Professional

(Musfichin, MA)



KEMENTERIAN AGAMA REPUBLIK INDONESIA
 UNIVERSITAS ISLAM NEGERI
 ANTASARI BANJARMASIN
 FAKULTAS USHULUDDIN DAN HUMANIORA
 Jalan A. Yani Km. 4.5 Banjarmasin 70235 Telepon (0511) 3266593

SURAT RISET

Nomor: 754/Un.14/III.3/TL.00/04/2021

Dekan Fakultas Ushuluddin dan Humaniora UIN Antasari Banjarmasin dengan ini menerangkan bahwa:

N a m a : Mariatul Kiftiah
 N I M : 1601452271
 Semester : X (Sepuluh)
 Jurusan : Psikologi Islam
 Alamat Sekarang : Jl. Pamanaran Rt 04 Rw 02 Kel. Pabahanan, Kec. Pelaihari, Kab. Tanah Laut
 Tugas : Melakukan riset/penelitian ilmiah dalam rangka pengumpulan data untuk penyusunan skripsi sarjana dengan judul

PENGARUH HUSNUZZHAN TERHADAP PERILAKU PROSOSIAL PADA MAHASISWA UIN ANTASARI BANJARMASIN

Tempat yang Dituju : Mahasiswa UIN Antasari Banjarmasin

Barang yang dibawa : Seperangkat alat penelitian

Lamanya Riset : 2 (dua) bulan

Dari Tanggal : 17/04/2021

Sampai tanggal : 17/06/2021

Demikian Surat Riset ini diberikan kepada yang bersangkutan agar pihak-pihak yang berkepentingan dapat memberikan bantuan seperlunya.

16 April 2021
 Dekan

 Han Noor



KEMENTERIAN AGAMA REPUBLIK INDONESIA
UNIVERSITAS ISLAM NEGERI
ANTASARI BANJARMASIN

FAKULTAS USHULUDDIN DAN HUMANIORA
Jalan A. Yani Km. 4.5 Banjarmasin 70235 Telepon (0511) 3266593

Nomor : 755/Un.14/III.3/TL.00/04/2021

16 April 2021

Sifat : Biasa

Lamp. : 1 (satu) berkas

Hal : Riset Dalam Rangka Penyusunan Skripsi

Yth. Kepada Mahasiswa/Mahasiswi UIN Antasari Banjarmasin

Assalamu'alaikum Wr. Wb.

Dengan Hormat, sehubungan rencana penelitian yang akan dilaksanakan oleh mahasiswa (i) dalam rangka penyusunan skripsi, maka dengan ini kami mohon izin serta bantuan Bapak/ibu agar kiranya berkenan memberikan informasi/data yang diperlukan oleh:

Nama : Mariatul Kiftiah
NIM : 1601452271
Jurusan : Psikologi Islam
Alamat : Jl. Pamanaran Rt 04 Rw 02 Kel. Pabahanan, Kec. Pelaihari, Kab. Tanah Laut

Sebagaimana terlampir, maka dengan ini kami mohon agar Bapak/ibu berkenan memberikan izin dan bantuan untuk keperluan penelitian.

Demikian surat ini kami sampaikan, atas perhatian dan perkenan Bapak/ibu serta kerjasamanya kami ucapkan terima kasih.

Wassalamu'alaikum Wr. Wb.





**KEMENTERIAN AGAMA REPUBLIK INDONESIA
UNIVERSITAS ISLAM NEGERI ANTASARI
FAKULTAS USHULUDDIN DAN HUMANIORA
PROGRAM STUDI PSIKOLOGI ISLAM**

Email: psikologi.islam@uin-antasari.ac.id website www.pi.uin-antasari.ac.id

Jl. A. Yani Km. 4.5 Banjarmasin KodePos 70235 Telp (0511) 3266593

Surat Keterangan Lulus Uji Plagiasi

Nomor: 1999 /Un.14/III.3/PP.00.9/9/2021

Ketua Prodi Psikologi Islam menerangkan bahwa karya ilmiah:

Nama : Mariatul Kiftiah

NIM : 1601452271

Prodi : Psikologi Islam

Jenis Karya Ilmiah : Skripsi

Judul Karya Ilmiah : Pengaruh Husnuzhhan Terhadap Perilaku Prosocial Pada Mahasiswa UIN Antasari Banjarmasin

Telah dinyatakan **lulus uji plagiasi** dengan Prosentase sebagaimana terlampir.

Demikian surat keterangan lulus uji plagiasi ini dibuat, agar dapat dipergunakan sebagaimana mestinya.

Banjarmasin, 13 September 2021

Menyetujui

Dr. Ketua Program Studi Psikologi Islam

Secretaris





**KEMENTERIAN AGAMA REPUBLIK INDONESIA
UNIVERSITAS ISLAM NEGERI ANTASARI
FAKULTAS USHULUDDIN DAN HUMANIORA
PROGRAM STUDI PSIKOLOGI ISLAM**

Email: psikologi.islam@uin-antasari.ac.id website www.pi.uin-antasari.ac.id

Jl. A. Yani Km. 4.5 Banjarmasin KodePos 70235 Telp (0511) 3266593

Hasil Uji Plagiasi

Nama : Mariatul Kiftiah

NIM : 1601452271

Bab	Tahap							Ket
	1	2	3	4	5	6	7	
1	58	54	22	14				Lulus
2	61	54	9	11				Lulus
3	54	54	14	23				Lulus
4					55	40	27	Lulus
5					19			Lulus

Banjarmasin, 13 September 2021

**Menyetujui
An. Ketua Program Studi Psikologi Islam
Sekretaris**



Imadduddin



KEMENTERIAN AGAMA RI
UNIVERSITAS ISLAM NEGERI ANTASARI
FAKULTAS USHULUDDIN DAN HUMANIORA
PRODI PSIKOLOGI ISLAM
Email: psikologi.islam@uin-antasari.ac.id website pi.uin-antasari.ac.id

Alamat : Jl. Jend. A. Yani KM.4,5 Telp 3266593 Banjarmasin Kode Post 70235

Letter of Publish

Nomor: 14 /Al Husna/11/2021

Pimpinan Redaksi Jurnal Al Husna Prodi Psikologi Islam Fakultas Ushuluddin dan Humaniora menerangkan bahwa:

Judul Artikel/Naskah : Pengaruh Husnuzhan Terhadap Perilaku Prososial Pada Mahasiswa UIN Antasari Banjarmasin

Nama Penulis : Mariatul Kiftiah

NIM : 1601452271

Prodi : Psikologi Islam

Akan diterbitkan di Jurnal Al Husna. Artikel/naskah tersebut dapat dibaca dan diakses dalam versi *online* pada website Jurnal Al Husna (<https://jurnal.uin-antasari.ac.id/index.php/alhusna>).

Demikian *Letter of Publis* ini disampaikan untuk dipergunakan sebagaimana mestinya.

Banjarmasin, 3 November 2021

Editor In Chief
Journal Manager
[Signature]
Maddudin



KEMENTERIAN AGAMA REPUBLIK INDONESIA
UNIVERSITAS ISLAM NEGERI
ANTASARI BANJARMASIN
FAKULTAS USHULUDDIN DAN HUMANIORA

Jalan A. Yani Km. 4.5 Banjarmasin 70235 Telepon (0511) 3266593

SERTIFIKAT

Nomor: 1587/Un.14/III.3/PP.01.1/07/2021


Dekan Fakultas Ushuluddin dan Humaniora UIN Antasari Banjarmasin dengan ini memberikan sertifikat kepada :

N a m a : Mariatul Kiftiah
N I M : 1601452271

Telah L U L U S dalam menempuh UJIAN KOMPREHENSIF pada Jurusan Psikologi Islam dengan nilai akhir 84,00 (A) bobot : 3,75

Demikian sertifikat ini diberikan kepada yang bersangkutan untuk dipergunakan sebagaimana mestinya.

Banjarmasin, 12 Juli 2021



Han Noor, M.Hum
NIP. 19710412003121005



KEMENTERIAN AGAMA
UNIVERSITAS ISLAM NEGERI ANTASARI
FAKULTAS USHULUDDIN DAN HUMANIORA
BANJARMASIN
Jl. Jend. A. Yani Km. 4.5 Banjarmasin Kode Pos 70235 Telp. (0511) 3266593

KARTU KONSULTASI SKRIPSI

Nama : Mariatul Kiftiah **Dosen Pembimbing :**
N I M : 1601452271 1. Mubarak, MA
Judul : Pengaruh *Husnuzhan* Terhadap Perilaku Prosocial Pada 2. Yulia Hairina, M.Psi, Psikolog
Mahasiswa UIN Antasari Banjarmasin

No	Tanggal	Deskripsi Masalah yang Dikonsultasikan	Tanda Tangan
1	19 Mei 2020	Konsultasi bab 1	
2	14 Juli 2020	Mengirim revisi bab 1	
3	10 November 2020	Mengirim revisi bab 1	
4	27 November 2020	Konsultasi bab 2	
5	22 Desember 2020	Lanjut bab 3 dan mengirim bab 3	
6	11 Januari 2021	Bimbingan mengenai revisi bab 1,2 dan 3	
7	16 Januari 2021	Revisi bab 1,2 dan 3	
8	23 Februari 2021	Bimbingan mengenai revisi bab 1,2 dan 3	
9	27 Februari 2021	Mengirim revisi bab 2 dan 3	
10	3 April 2021	Konsultasi angket penelitian	
11	8 April 2021	Konsultasi sampel penelitian untuk <i>try out</i>	
12	7 Juni 2021	Konsultasi bab 4	
13	30 Juni 2021	Mengirim revisi bab 4	
14	5 Juli 2021	Mengirim revisi bab 4	
15	7 Juli 2021	Mengirim skripsi versi lengkap	
16	12 Juli 2021	Minta tanda tangan untuk uji plagiasi paket 2	
17	13 Juli 2021	Konsultasi jurnal	
18	22 Juli 2021	Acc jurnal	

Banjarmasin, 18 Oktober 2021
Ketua Jurusan Psikologi Islam

Yulia Hairina
NIP. 198403182011012009



KEMENTERIAN AGAMA
 UNIVERSITAS ISLAM NEGERI ANTASARI
 FAKULTAS USHULUDDIN DAN HUMANIORA
 BANJARMASIN
 Jl. Jend. A. Yani Km. 4.5 Banjarmasin Kode Pos 70235 Telp. (0511) 3266593

KARTU KONSULTASI SKRIPSI

Nama : Mariatul Kiftiah Dosen Pembimbing :
 N I M : 1601452271 1. Mubarak, MA
 Judul : Pengaruh *Husnuzhan* Terhadap Perilaku Prososial Pada 2. Yulia Hairina, M.Psi, Psikolog
 Mahasiswa UIN Antasari Banjarmasin

No	Tanggal	Deskripsi Masalah yang Dikonsultasikan	Tanda Tangan
1	22 Mei 2020	Mengirim revisi bab 1	
2	8 Juni 2020	Mengirim revisi bab 1	
3	11 November 2020	Mengirim revisi bab 1 dan konsul bab 2	
4	27 November 2020	Mengirim revisi bab 1 dan 2	
5	28 Desember 2020	Mengirim revisi bab 1 dan kerangka berpikir	
6	11 Januari	Acc bab 1	
7	18 Januari 2021	Acc bab 2 dan konsul bab 3	
8	19 Januari 2020	Acc bab 3	
9	12 Maret 2021	Konsultasi <i>professional judgement</i>	
10	23 Maret 2021	Konsultasi skala penelitian	
11	2 April 2021	Mengirim revisi skala penelitian	
12	15 April 2021	Minta tanda tangan untuk uji plagiasi paket 1	
13	22 Mei 2021	Konsultasi bab 4	
14	23 Mei 2021	Acc bab 4	
15	30 Mei 2021	Konsultasi bab 5 dan abstrak	
16	1 Juni 2021	Acc bab 5	
17	5 Juni 2021	Minta tanda tangan untuk uji plagiasi paket 2	
18	25 Juni 2021	Konsultasi jurnal	
19	28 Juni 2021	Revisi jurnal bagian abstrak	
20	6 Juli 2021	Acc jurnal	

Banjarmasin, 18 Oktober 2021
 Ketua Jurusan Psikologi Islam

 Yulia Hairina
 NIP. 19840318201012009

Husnuzzhan Terhadap Perilaku Prososial Pada Mahasiswa UIN Antasari

Mariatul Kiftiah, Akhmad Sagir, Yulia Hairina

Universitas Islam Negeri Antasari Banjarmasin

Email : mariatul.kiftiah1998@gmail.com

Abstract

This study aims to determine the effect of husnuzzhan on prosocial behavior in students of UIN Antasari Banjarmasin. This type of research is field research with a quantitative approach. The population in this study were active students of UIN Antasari Banjarmasin class 2018 and 2019. The sampling technique used was purposive sampling. The sample of this study amounted to 98 people. Based on the research conducted, the results obtained: 1) The level of husnuzzhan in the high category was 18 people (18,4%), while 68 people (69,4%) and low 12 people (12,2%). 2) The contribution of age to the level of husnuzzhan is 2,8%. 3) The contribution of gender to the level of husnuzzhan is 6,5%. 4) The level of prosocial behavior in the high category was 11 people (11,2%), while 73 people (75,5%) and low 14 people (14,3%). 5) The contribution of age to the level of prosocial behavior is 5,2%. 6) The contribution of gender to the level of prosocial behavior is 7%. 7) There is a husnuzzhan contribution to prosocial behavior in students of UIN Antasari Banjarmasin with a significance value of 0,000 (sig < 0,05) and a effective contribution of 21,9%.

Keywords: Husnuzzhan, Prosocial Behavior, UIN Antasari Student

Abstrak

Penelitian ini bertujuan untuk mengetahui pengaruh *husnuzzhan* terhadap perilaku prososial pada mahasiswa UIN Antasari Banjarmasin. Jenis penelitian ini adalah penelitian lapangan (*field research*) dengan pendekatan kuantitatif. Populasi dalam penelitian ini adalah mahasiswa aktif UIN Antasari Banjarmasin angkatan 2018 dan 2019. Teknik *sampling* yang digunakan adalah *purposive sampling*. Sampel penelitian ini berjumlah 98 orang. Berdasarkan penelitian yang dilakukan, maka didapatkan hasil: 1) Tingkat *husnuzzhan* pada kategori tinggi sebanyak 18 orang (18,4%), sedang 68 orang (69,4%) dan rendah 12 orang (12,2%). 2) Kontribusi umur terhadap tingkat *husnuzzhan* sebesar 2,8%. 3) Kontribusi jenis kelamin terhadap tingkat *husnuzzhan* sebesar 6,5%. 4) Tingkat

perilaku prososial pada kategori tinggi sebanyak 11 orang (11,2%), sedang 73 orang (74,5%) dan rendah 14 orang (14,3%). 5) Kontribusi umur terhadap tingkat perilaku prososial sebesar 5,2%. 6) Kontribusi jenis kelamin terhadap tingkat perilaku prososial sebesar 7%. 7) Terdapat kontribusi *husnuzzhan* terhadap perilaku prososial pada mahasiswa UIN Antasari Banjarmasin dengan nilai signifikansi 0,000 ($\text{sig} < 0,05$) dan sumbangan efektif sebesar 21,9%.

Kata Kunci: *Husnuzzhan*, Perilaku Prososial, Mahasiswa UIN Antasari.

Manusia adalah makhluk sosial yang saling ketergantungan antara individu yang satu dengan yang lainnya. Oleh karena itu, manusia tidak dapat memutuskan hubungan dengan sesamanya dan hidup dalam kesendirian untuk mempertahankan kelangsungan hidupnya. Selain itu, manusia dapat berkontribusi dalam pembangunan dan pengembangan kehidupan masyarakat yang lebih sejahtera, seperti membantu masyarakat yang kesusahan dan tolong menolong antar sesama. Perilaku menolong dikenal dengan perilaku prososial, perilaku prososial adalah perilaku membantu orang lain yang sedang membutuhkan bantuan tanpa mengharapkan manfaat atau imbalan apapun dari yang ditolong (Hanurawan, 2018).

Menurut Eisenberg perilaku prososial adalah perilaku membantu, berbagi dan perilaku positif lainnya yang terlihat disengaja dan sukarela serta dapat memiliki motif yang tidak ditentukan (Hafiz, 2018). Menurut Baron dan Branscombe perilaku prososial adalah tindakan individu untuk menolong orang lain yang sering kali dilakukan tanpa memberi manfaat langsung pada diri si penolong (Tim Penulis Fakultas Psikologi UI, 2011). William menjelaskan bahwa perilaku prososial adalah perilaku yang memiliki kecenderungan untuk mengubah keadaan fisik atau psikologis penerima bantuan dari yang kurang baik menjadi lebih baik dalam arti secara materi maupun psikologis (Yantiek, 2014).

Menolong orang lain merupakan salah satu norma sosial bagi setiap individu dimasyarakat. Apalagi sebagai mahasiswa, seseorang yang sudah

mempersiapkan diri untuk memasuki dunia sosial maupun dunia kerja, yang mana dituntut untuk mampu berperan secara aktif dan positif. Mahasiswa sebagai kaum intelektual dituntut dapat *responsive* terhadap permasalahan yang dihadapi oleh masyarakat. Melalui pengetahuan yang dimiliki, mahasiswa diharapkan tergerak kepeduliannya untuk mencermati permasalahan dan mengupayakan solusi yang menguntungkan masyarakat.

Namun pada faktanya, berdasarkan pengamatan yang dilakukan peneliti. Masih menemukan beberapa ketidakpedulian mahasiswa pada hal-hal kecil, seperti tidak membantu temannya yang kesusahan saat ingin mengeluarkan kendaraan dari area parkir, menghalangi jalan lewat di lorong fakultas dan kantin. Akan tetapi, disisi lain juga masih ada mahasiswa yang memiliki kepedulian dalam hal menolong orang lain di lingkungan kampus.

Daniprawiro menjelaskan bahwa menipisnya perilaku prososial sebagai bentuk kepedulian moral yang muncul di masyarakat, baik dikalangan dewasa maupun remaja. Budaya tradisional yang dikenal dengan gotong royong kini dengan cepat berubah menjadi sifar egoistik, individualistik ataupun masa bodoh serta tidak mau lagi peduli dengan yang terjadi di sekitarnya (Daniprawiro, 2009). Sejalan dengan yang dipaparkan dalam penelitian Nufus (2012) yang dikutip oleh Nurhafiza, ia menemukan bahwa sebagian santri di Pesantren Nurul Ummah Kotagede, Yogyakarta semakin individualis. Hal ini dilihat dari beberapa kasus diantaranya RU (20 tahun) ketika sakit terpaksa pergi berobat sendiri karena tidak ada teman yang bersedia mengantar ke dokter. Kasus lainnya AZ (16 tahun) mengaku bahwa ia cenderung hanya menolong teman yang satu kamar dengannya, jika ada teman lain yang sakit terkadang ia tidak mengetahuinya dengan alasan tidak terlalu dekat dengan orang tersebut (Nurhafiza, 2019).

Hal ini sejalan dengan wawancara yang dilakukan peneliti kepada mahasiswa L bahwa ia hanya menolong orang-orang yang hanya dikenalnya saja. Selain itu mahasiswa H mengatakan bahwa ia juga segan untuk membantu dalam memberi tumpangan kepada mahasiswa yang tidak dikenalnya. Apalagi di masa pandemi sekarang, biasanya muncul stigma sosial terhadap seseorang yang mengalami gejala tertentu dan terindikasi suatu penyakit, meskipun belum dipastikan terjangkit virus Covid 19. Hal ini terjadi karena manusia cenderung takut dan waspada terhadap suatu hal yang belum diketahuinya ataupun melakukan *prejudgement* terlebih dahulu sebelum mengetahui fakta yang sebenarnya. Sehingga tanpa disadari, manusia tidak terlepas dari kebiasaan berprasangka terhadap segala sesuatu yang dihadapinya. Sehingga tidak jarang seseorang menyukai atau membenci sesuatu hanya berdasarkan prasangka, tanpa terlebih dulu mencari fakta yang sebenarnya (Sagir, 2009).

Prasangka mengandung sikap, pikiran, keyakinan, dan kepercayaan seseorang yang didasarkan pada penilaian pendahuluan (*prejudgement*) yang dilakukan sebelum mengetahui banyak tentang karakteristik seseorang (Amanda & Mardianto, 2014). Maka diperlukan sikap memahami untuk menghindari sikap prasangka tersebut. Dengan selalu berpikir positif memudahkan individu untuk beraktivitas dengan baik, karena dengan berpikir positif akan mendorong seseorang untuk melakukan hal-hal yang positif.

Berpikir positif dalam Islam dikenal dengan istilah *Husnuzzhan*. *Husnuzzhan* adalah salah satu akhlak terpuji yang memiliki arti berbaik sangka (Anwar, 2010). Islam mengajarkan umatnya untuk senantiasa berbaik sangka dengan apa yang dihadapi, baik ketika berinteraksi dengan sesama manusia maupun menghadapi takdir Allah swt. *Husnuzzhan* menjadi suatu landasan untuk manusia agar selalu berfikir positif atas segala peristiwa yang telah dialami (Faliyandra, 2019). Islam telah mengatur adab-adab tentang pergaulan

dan sopan santun baik bermasyarakat atau berindividu yang harus dijunjung tinggi oleh segala lapisan masyarakat.

Berdasarkan pemaparan tersebut, maka peneliti tertarik melakukan penelitian mengenai pengaruh *husnuzzhan* terhadap perilaku prososial pada Mahasiswa UIN Antasari Banjarmasin.

Metode

Metode yang digunakan dalam penelitian ini adalah metode kuantitatif dengan jenis penelitian lapangan (*field research*). Lokasi penelitian bertempat di UIN Antasari Banjarmasin Jalan Ahmad Yani KM 4,5 Banjarmasin. Subjek dalam penelitian ini adalah mahasiswa aktif UIN Antasari Banjarmasin angkatan 2018 dan 2019. Objek dalam penelitian ini adalah variabel *husnuzzhan* dan variabel perilaku prososial.

Populasi dalam penelitian ini adalah seluruh mahasiswa aktif UIN Antasari Banjarmasin yang berjumlah 5.610 orang berdasarkan rekapitulasi data mahasiswa tahun 2019/2020. Jumlah sampel yang diambil berdasarkan rumus Slovin dengan tingkat kesalahan 10% didapat 98 orang dari jumlah populasi mahasiswa aktif. Teknik pengambilan sampel dalam penelitian ini menggunakan teknik *purposive sampling* yaitu pengambilan sampel dengan karakteristik tertentu. Adapun kriteria yang ditentukan peneliti adalah mahasiswa aktif UIN Antasari angkatan 2018 dan 2019 yang berusia antara 18-22 tahun.

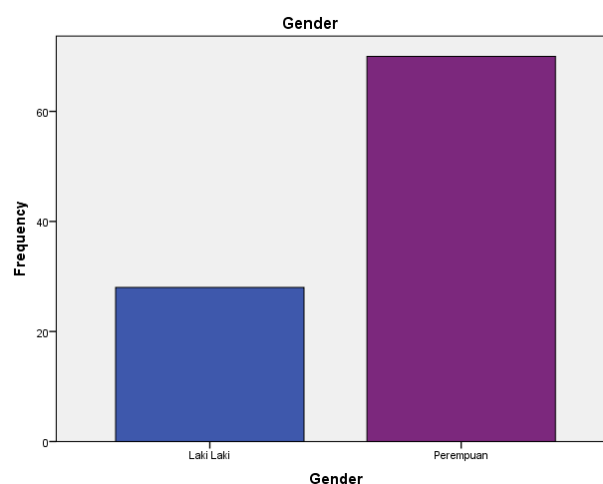
Pengumpulan data dalam penelitian ini menggunakan dua alat ukur yakni skala *husnuzzhan* dan skala perilaku prososial yang sudah melalui tahap *professional judgement, try out*, uji validitas dan uji reliabilitas. Skala *husnuzzhan* yang digunakan peneliti adalah alat ukur yang telah dimodifikasi berdasarkan pada aspek-aspek yang dikemukakan oleh Rusydi yaitu *husnuzzhan* kepada Allah swt dan *husnuzzhan* kepada sesama manusia (Rusydi, 2012). Skala perilaku prososial disusun berdasarkan pada aspek-aspek yang dikemukakan oleh Carlo dan Randall antara lain, *altruisme, emotional, compliant, public, anonymous* dan *dire*.

Uji validitas dilakukan dengan menggunakan bantuan *software* SPSS 22 kepada 40 responden. Berdasarkan *r* tabel dengan taraf sigifikansi 5% dan jumlah responden sebanyak 40 maka nilai validitasnya adalah 0,312. Uji reliabilitas dilihat dari nilai *cronbach's alpha*, jika nilai Alpha > 0,6 maka skala tersebut reliabel. Hasil dari uji reliabilitas skala *husnuzzhan* adalah 0,935 dan skala perilaku prososial 0,785.

Sumber data dalam penelitian ini terdiri dari dua yaitu data primer dan data sekunder. Data primer adalah data yang didapatkan dari responden penelitian, sedangkan data sekunder didapatkan dari literatur yang berkaitan dengan penelitian ini. Analisis data penelitian ini menggunakan analisis statistika. Analisis statistika yang digunakan untuk menguji hipotesis penelitian adalah analisis regresi linear sederhana. Analisis regresi linear sederhana digunakan untuk menguji pengaruh satu variabel independen terhadap variabel dependen.

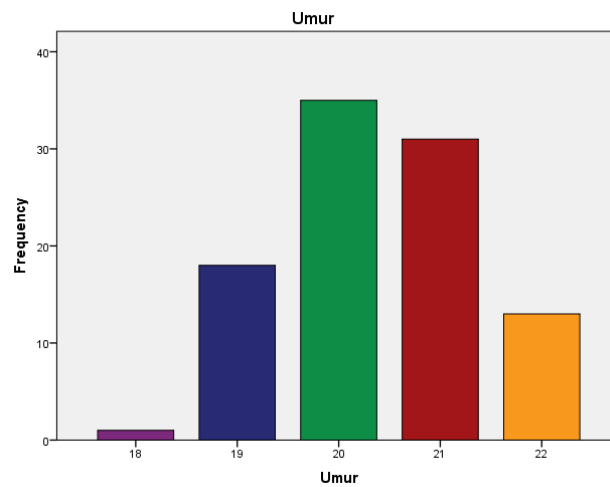
Hasil

Responden dalam peneltian ini adalah mahasiswa aktif UIN Antasari Banjarmasin angkatan 2018 dan 2019 usia 18-22 tahun. Jumlah responden sebanyak 98 orang.



Gambar 1. Diagram Jenis Kelamin Responden

Berdasarkan gambar 1, jumlah responden perempuan dalam penelitian ini lebih banyak dibandingkan laki-laki dengan jumlah perempuan sebanyak 70 orang dan laki-laki sebanyak 28 orang. Berdasarkan uji analisis determinan diketahui, kontribusi jenis kelamin terhadap tingkat *husnuzzhan* sebesar 6,5% dan kontribusi jenis kelamin terhadap tingkat perilaku prososial sebesar 7%.



Gambar 2. Diagram Umur Responden

Berdasarkan gambar 2, responden penelitian ini adalah mahasiswa yang berusia 18-22 tahun. Sebagian besar responden berusia 20 tahun dan yang terendah berusia 18 tahun. Responden yang berusia 18 tahun ada 1 orang, 19 tahun sebanyak 18 orang, 20 tahun sebanyak 35 orang, 21 tahun sebanyak 31 orang dan 22 tahun sebanyak 13 orang. Berdasarkan uji analisis determinan diketahui kontribusi umur terhadap tingkat *husnuzzhan* sebesar 2,8% dan kontribusi umur terhadap tingkat perilaku prososial sebesar 5,2%.

Tabel 1*Tingkat Husnuzzhan*

<i>Kategori</i>	<i>Norma</i>	<i>Frekuensi</i>	<i>Persentase</i>
$X < 83,2$	Rendah	12	12,2%
$83,2 \leq X < 99,4$	Sedang	68	69,4%
$X > 99,4$	Tinggi	18	18,4%

Berdasarkan hasil tabel 1 diketahui bahwa tingkat *husnuzzhan* mahasiswa UIN Antasari Banjarmasin pada kategori rendah sebanyak 12 orang dengan persentase 12,2%, kategori sedang sebanyak 68 orang dengan persentase 69,4% dan kategori tinggi sebanyak 18 orang dengan persentase 18,4%.

Tabel 2*Tingkat Perilaku Prososial*

<i>Kategori</i>	<i>Norma</i>	<i>Frekuensi</i>	<i>Persentase</i>
$X < 81,9$	Rendah	14	14,3%
$81,9 \leq X < 96,6$	Sedang	73	74,5%
$X > 96,6$	Tinggi	11	11,2%

Berdasarkan hasil tabel 2 diketahui tingkat perilaku prososial mahasiswa UIN Antasari Banjarmasin berada pada kategori rendah sebanyak 14 orang dengan persentase 14,3%, kategori sedang sebanyak 73 orang dengan persentase 74,5% dan kategori tinggi sebanyak 11 orang dengan persentase 11,2%.

Tabel 3*Uji Normalitas*

		<i>Unstandardized Residual</i>
<i>N</i>		98
<i>Normal Parameters^{a,b}</i>	<i>Mean</i>	,0000000
	<i>Std. Deviation</i>	6,47274133
<i>Most Extreme Differences</i>	<i>Absolute</i>	,075
	<i>Positive</i>	,075
	<i>Negative</i>	-,052
<i>Test Statistic</i>		,075
<i>Asymp. Sig. (2-tailed)</i>		,200

Berdasarkan hasil tabel 3 diketahui bahwa nilai signifikansi pada variabel *husnuzzhan* dan variabel perilaku prososial adalah 0,200 (nilai sig > 0,05), maka dapat ditarik kesimpulan bahwa nilai residual kedua variabel tersebut berdistribusi normal.

Tabel 4*Uji Linearitas*

			<i>Sum of</i>		<i>Mean</i>		
			<i>Squares</i>	<i>df</i>	<i>Square</i>	<i>F</i>	<i>Sig.</i>
<i>Perilaku Prososial</i>	<i>Between</i>	<i>(Combined)</i>	2173,666	25	86,947	2,065	,009
		<i>Linearity</i>	1140,867	1	1140,867	27,099	,000
		<i>Deviation</i>					
		<i>from</i>	1032,799	24	43,033	1,022	,452
		<i>Linearity</i>					
	<i>Within</i>	<i>Groups</i>	3031,150	72	42,099		
	<i>Total</i>		5204,816	97			

Berdasarkan hasil tabel 4 diketahui kedua variabel memiliki nilai sebesar 0,452 (nilai sig > 0,05) sehingga dapat ditarik kesimpulan bahwa variabel *husnuzzhan* dan variabel perilaku prososial memiliki hubungan yang linear.

Tabel 5*Uji Hipotesis*

<i>Model</i>		<i>Coefficients^a</i>		<i>Beta</i>	<i>T</i>	<i>Sig.</i>
		<i>Unstandardized Coefficients</i>	<i>Standardized Coefficients</i>			
		<i>B</i>	<i>Std. Error</i>			
1	(Constant)	50,628	7,479		6,769	,000
	<i>Husnuzzhan</i>	,424	,082	,468	5,191	,000

a. Dependent Variable: Perilaku Prososial

Berdasarkan tabel 5 diketahui bahwa nilai koefisien variabel *husnuzzhan* sebesar 0,424 artinya koefisien ini bernilai positif dengan nilai signifikansi sebesar 0,000 (nilai sig < 0,05) maka hal ini menunjukkan bahwa H_a diterima, sehingga dapat ditarik kesimpulan bahwa terdapat pengaruh antara variabel *husnuzzhan* terhadap variabel perilaku prososial.

Tabel 6*Uji Analisis Determinan*

<i>Model</i>	<i>R</i>	<i>R Square</i>	<i>Adjusted R Square</i>	<i>Std. Error of the Estimate</i>
1	,468 ^a	,219	,211	6,506

Berdasarkan hasil tabel 6, diketahui nilai *R Square* sebesar 0,219 nilai tersebut menunjukkan bahwa variabel *husnuzzhan* memberikan sumbangan efektif sebesar 21,9% terhadap variabel perilaku prososial.

Pembahasan

Menurut Baron dan Branscombe perilaku prososial adalah perilaku menolong orang lain yang sering kali dilakukan tanpa memberi manfaat langsung pada diri si penolong. Eisenberg memaparkan bahwa perilaku prososial biasanya digunakan untuk menjelaskan perilaku menolong dan perilaku positif lainnya yang terlihat disengaja ataupun sukarela (Hafiz, 2018). Jadi perilaku prososial adalah suatu tindakan yang mendorong seseorang untuk berinteraksi, bekerjasama dan menolong orang lain tanpa mengharapkan suatu imbalan apapun untuk dirinya, serta dapat memberi pengaruh positif kepada si penerima bantuan baik dari segi fisik, psikologis maupun materi.

Perilaku prososial pada masing-masing individu dapat berbeda-beda tergantung pengaruh yang disebabkan oleh faktor-faktor yang mempengaruhi perilaku prososial. Salah satu hal penting yang dapat membentuk tingginya perilaku prososial seseorang adalah komitmen beragama. Sehingga, perilaku prososial akan lebih mudah terjadi dan terus meningkat karena keyakinan dari agama yang dianut (Hanifah & Stephani, 2021).

Berdasarkan uji analisis deskriptif pada skala *husnuzzhan* diketahui mahasiswa UIN Antasari Banjarmasin pada kategori rendah sebanyak 12 orang dengan persentase 12,2%, kategori sedang sebanyak 68 orang dengan persentase 69,4% dan kategori tinggi sebanyak 18 orang dengan persentase 18,4%. Perilaku seseorang yang tampak secara lahiriyah terjadi karena dipengaruhi oleh keyakinan yang dianutnya. Keyakinan agama yang sungguh-sungguh akan menghasilkan motivasi yang kuat dalam diri manusia untuk berbuat baik kepada sesama (Arvianna dkk., 2021). Individu yang menerapkan sifat *husnuzzhan* dalam hidupnya akan mampu menerima segala kondisi apapun bahwa semua yang terjadi dalam hidupnya akan ada hikmah yang dapat diambil.

Husnuzzhan sebagai bentuk evaluasi atau interpretasi seseorang terhadap kehidupan yang dijalannya. *Husnuzzhan* membuat hari-hari yang dijalannya merasa tenang dan tentram karena berpikir bahwa segala sesuatu yang adalah ketentuan dari Allah swt, entah itu baik ataupun buruk mereka selalu menyadari bahwa akan ada hikmah dari setiap proses kehidupan (Anggun Yuniasih, 2017). Rusydi menjelaskan bahwa dengan berpikir positif manusia akan terbebas dari beban hidup dan pengalaman traumatik yang pernah dialami. Hal ini terjadi karena prasangka, keyakinan dan pola pikir sangatlah berpengaruh terhadap realita kehidupan individu (Rusydi, 2012).

Uji analisis deskriptif pada skala perilaku prososial diketahui tingkat perilaku prososial mahasiswa UIN Antasari Banjarmasin berada pada kategori rendah sebanyak 14 orang dengan persentase 14,3%, kategori sedang sebanyak 73 orang dengan persentase 74,5% dan kategori tinggi sebanyak 11 orang dengan persentase 11,2%. Witri menjelaskan jika perilaku prososial seseorang rendah, maka aspek-aspek yang terkandung di dalam perilaku prososial tidak dapat terealisasikan atau diaplikasikan dalam bentuk perilaku positif bagi kesejahteraan orang lain yang berada disekitarnya. Hal ini terjadi karena adanya nilai-nilai atau pertimbangan lain yang ikut berperan dalam diri seseorang.

Menurut Batson dan Brown menjelaskan bahwa orang yang beragama memiliki kecenderungan yang lebih besar untuk membantu orang lain, dibanding orang yang tidak mengenal agama (Rizaq, 2019). Menurut Eisenberg seseorang yang memiliki perilaku prososial akan menghasilkan sikap tolong menolong antar orang atau kelompok, mengurangi kecenderungan bersikap acuh dan meningkatkan kepedulian terhadap orang lain. Sebaliknya, seseorang yang kurang mempunyai sikap prososial akan menghasilkan sikap acuh atau apatis terhadap lingkungan sekitar (Anjani, 2018).

Selanjutnya, berdasarkan uji hipotesis yang dilakukan diketahui nilai konstanta sebesar 50,628 dan nilai koefisien regresi variabel *husnuzzhan* sebesar 0,424 artinya apabila *husnuzzhan* mengalami kenaikan 1% maka perilaku prososial akan mengalami peningkatan sebesar 0,424. Koefisien ini bernilai positif artinya terjadi hubungan yang positif antara *husnuzzhan* dengan perilaku prososial, semakin tinggi *husnuzzhan* maka semakin meningkat perilaku prososial. Diketahui juga nilai sig sebesar 0,000 (nilai sig < 0,05) yang berarti H_a diterima dan H_o ditolak. Dengan nilai korelasi (R) sebesar 0,468 dan nilai koefisien determinasi ($R Square$) sebesar 0,219 yang artinya bahwa pengaruh variabel *husnuzzhan* terhadap variabel perilaku prososial sebesar 21,9% dan 78,1% dipengaruhi variabel lain yang tidak termasuk dalam penelitian. Berdasarkan hasil analisis data penelitian tersebut, maka ditarik kesimpulan bahwa terdapat pengaruh antara *husnuzzhan* terhadap perilaku prososial pada mahasiswa UIN Antasari Banjarmasin. Hal ini sejalan dengan penelitian Nurhafiza dengan judul “Hubungan Religiusitas dengan Sikap Siswa terhadap Perilaku Prososial “ bahwa terdapat hubungan positif dan signifikan antara religiusitas dengan sikap siswa terhadap perilaku prososial. Semakin tinggi tingkat religiusitas yang dimiliki siswa maka semakin tinggi tingkat perilaku prososial siswa, sehingga siswa cenderung memunculkan sikap yang positif pada kehidupannya (Nurhafiza, 2019). Penelitian Aridhona (2018) dengan judul “Hubungan Perilaku Prososial dan Religiusitas dengan Moral pada Remaja” menyimpulkan bahwa terdapat hubungan yang signifikan dan positif antara moral dengan perilaku prososial dan religiusitas. Perilaku prososial yang tinggi menunjukkan bahwa remaja mengalami perkembangan moral dalam rentang kehidupannya sehingga remaja mampu menyesuaikan (Aridhona, 2018). Penelitian lainnya yang dilakukan Arvianna, Mashabi dan Hasanah (2021) dengan judul “Hubungan antara Religiusitas dengan Perilaku Prososial pada Remaja di Perumahan Patria Jaya” terdapat korelasi positif antara Religiusitas

dengan Perilaku Prososial yang berarti semakin tinggi religiusitas remaja maka semakin tinggi perilaku prososial remaja. (Arvianna dkk., 2021).

Perilaku prososial adalah gambaran dari terjalinnya lingkup sosial yang baik, sehingga memunculkan sikap individu yang peduli akan sesama dan adanya toleransi yang terjalin antar individu (Arvianna dkk., 2021). Individu yang memiliki prasangka baik kepada sesamanya akan membangun hubungan yang baik dengan orang lain, karena prasangka, pola pikir dan keyakinan seseorang berpengaruh terhadap realita kehidupannya (Rusydi, 2012). Seperti hadits qudsy yang memiliki arti:

"Sesungguhnya Allah swt berkata: aku mengikuti prasangka hamba-Ku, apabila prasangkanya baik maka kondisinya akan menjadi baik, apabila prasangkanya buruk, maka kondisinya akan menjadi buruk"

Mahasiswa yang mampu menerapkan sifat *husnuzzhan* dalam kehidupan sehari-hari, pasti mampu menerapkan perilaku prososial di lingkungan masyarakat atau kampus. Karena sifat *husnuzzhan* sangat membantu untuk menghilangkan ketakutan dan kekhawatiran seseorang terhadap sesuatu. Sehingga ketika seseorang melakukan tindakan prososial tidak memiliki perasaan was-was atau khawatir, sebab dia selalu berpikir positif kepada orang lain tanpa ada rasa curiga sedikitpun. Jika seseorang yang memiliki tingkat *husnuzzhan* yang tinggi maka akan mudah baginya untuk berperilaku prososial. Hal ini menunjukkan bahwa *husnuzzhan* merupakan salah satu faktor yang memberikan kontribusi terhadap tinggi rendahnya perilaku prososial seseorang. Perilaku prososial yang terbaik ialah yang didasarkan karena Allah swt, yakni dilaksanakan dengan niat yang tulus karena Allah dan dengan cara yang sopan, empati dan simpatik. Artinya tindakan sosial yang dilakukan baik berupa bantuan fisik, dukungan moral maupun psikologis benar-benar dilaksanakan dengan motivasi ikhlas karena Allah swt.

Keterbatasan dalam penelitian ini terdapat pada wawancara yang dilakukan, peneliti hanya melakukan wawancara untuk studi pendahuluan dan tidak melakukan wawancara untuk memperkuat hasil penelitian, serta jumlah sampel yang diambil tidak representatif dalam menjabarkan hasil penelitian.

Kesimpulan

Berdasarkan hasil analisis data penelitian diketahui tingkat *husnuzzhan* mahasiswa UIN Antasari Banjarmasin berada pada kategori sedang. Yang berada pada kategori rendah sebanyak 12 orang dengan persentase 12,2%, kategori sedang sebanyak 68 orang dengan persentase 69,4% dan kategori tinggi sebanyak 18 orang dengan persentase 18,4%. Kontribusi umur terhadap tingkat *husnuzzhan* sebesar 2,8% dan kontribusi jenis kelamin terhadap tingkat *husnuzzhan* sebesar 6,5%. Selanjutnya untuk hasil analisis data perilaku prososial mahasiswa UIN Antasari Banjarmasin berada pada kategori sedang. Yang berada pada kategori rendah sebanyak 14 orang dengan persentase 14,3%, kategori sedang sebanyak 73 orang dengan persentase 74,5% dan kategori tinggi sebanyak 11 orang dengan persentase 11,2%. Kontribusi umur terhadap tingkat perilaku prososial sebesar 5,2% dan kontribusi jenis kelamin terhadap tingkat perilaku prososial sebesar 7%. Pada hasil uji analisis regresi sederhana diketahui nilai konstanta sebesar 50,628 dan nilai koefisien regresi variabel *husnuzzhan* sebesar 0,424 artinya apabila *husnuzzhan* mengalami kenaikan 1% maka perilaku prososial akan mengalami peningkatan sebesar 0,424. Koefisien ini bernilai positif artinya terjadi hubungan yang positif antara *husnuzzhan* dengan perilaku prososial, semakin tinggi *husnuzzhan* maka semakin meningkat perilaku prososial. Diketahui juga nilai sig sebesar 0,000 (nilai sig < 0,05) yang berarti H_a diterima dan H_o ditolak, sehingga dapat ditarik kesimpulan bahwa terdapat pengaruh antara variabel *husnuzzhan* terhadap variabel perilaku prososial. Selanjutnya, nilai korelasi (R) sebesar 0,468 dan nilai koefisien determinasi ($R Square$) sebesar 0,219 yang artinya bahwa pengaruh variabel *husnuzzhan* terhadap variabel

perilaku prososial sebesar 21,9% dan 78,1% dipengaruhi variabel lain yang tidak termasuk dalam penelitian.

Saran

Dari hasil penelitian yang telah dilaksanakan, peneliti menyadari masih terdapat kekurangan pada penelitian ini. Oleh sebab itu, saran yang peneliti berikan ini dapat dijadikan sebagai bahan pertimbangan untuk penyempurna peneliti selanjutnya yang nantinya akan melakukan penelitian terkait *husnuzhan* dan perilaku prososial, yaitu: Bagi peneliti selanjutnya, hasil penelitian sebesar 78,1 % perilaku prososial dipengaruhi faktor lain. Sehingga bagi peneliti selanjutnya, diharapkan dapat meneliti variabel-variabel lain yang dapat mempengaruhi perilaku prososial, misalnya faktor internal: empati, *mood*, daya tarik. Sedangkan faktor eksternal: kehadiran orang lain, pengamalan, dll. Serta dapat mengawasi pengisian kuesioner secara langsung agar dapat menjelaskan pernyataan secara rinci.

Referensi

- Amanda, R., & Mardianto. (2014). Hubungan Antara Prasangka Masyarakat Terhadap Muslimah Bercadar Dengan Jarak Sosial. *Jurnal RAP UNP*, 5(1), 72–81.
- Anggun Yuniasih. (2017). *Pengaruh Husnuzhan Terhadap Psychological Well-Being Pada Remaja di Panti Asuhan PSM (Pesantren Sabilil Muttaqin) Tulungagung* [Skripsi]. Institut Agama Islam Negeri Tulungagung.
- Anjani, K. Y. (2018). *Hubungan Antara Empati Dengan Perilaku Prososial Pada Siswa Swasta X di Surabaya*. 05(02), 1–6.
- Anwar, R. (2010). *Akhlak Tasawuf*. Pustaka Setia.
- Aridhona, J. (2018). Hubungan Perilaku Prososial dan Religiusitas dengan Moral pada Remaja. *Konselor*, 7(1), 21–25.
-

- Arvianna, L. F., Nurlaila A. Mashabi, & Uswatun Hasanah. (2021). Hubungan Antara Religiusitas Dengan Perilaku Prososial Pada Remaja di Perumahan Patria Jaya. *JKKP: Jurnal Kesejahteraan Keluarga dan Pendidikan*, 8(1), 67–80.
- Daniprawiro, M. (2009). *Menipisnya Budaya Tradisional* (96 ed.). Gemari.
- Faliyandra, F. (2019). Konsep Kecerdasan Sosial Goleman dalam Perspektif Islam (Sebuah Kajian Analisis Psikologi Islam). *Jurnal Inteligencia*, 7(2), 1–24.
- Hafiz, S. E. dkk. (2018). *Psikologi Sosial: Pengantar dalam Teori dan Penelitian*. Salemba Humanika.
- Hanifah, F. D., & Stephani Raihana Hamdan. (2021). Kontribusi Religiusitas Terhadap Perilaku Prososial Guru Sekolah Inklusi Berbasis Islam. *JPIB: Jurnal Psikologi Islam dan Budaya*, 4(1), 67–80.
- Hanurawan, F. (2018). *Psikologi Sosial Terapan untuk Pemecahan Masalah Perilaku Sosial*. Rajawali Pers.
- Muh Miftachur Rizaq. (2019). *Hubungan Religiusitas Dengan Perilaku Prososial Siswa Kelas XII MA Al Asror Gunung Pati Semarang Tahun Pelajaran 2018/2019* [Skripsi]. Universitas Negeri Semarang.
- Nurhafiza. (2019). Hubungan Religiusitas dengan Sikap Siswa terhadap Perilaku Prososial. *Biblio Couns: Jurnal Kajian Konseling dan Pendidikan*, 2(2), 67–71.
- Rusydi, A. (2012). Husn Al-Zhann: Konsep Berpikir Positif dalam Perspektif Psikologi Islam dan Manfaatnya bagi Kesehatan Mental. *Proyeksi*, 7(1), 1–31.
- Sagir, A. (2009). *Husnuzhann dalam Perspektif Psikologi*. Antasari Press.
- Tim Penulis Fakultas Psikologi UI. (2011). *Psikologi Sosial*. Salemba Humanika.
- Yantiek, E. (2014). Kecerdasan Emosi, Kecerdasan Spiritual Dan Perilaku Prososial Remaja. *Persona (Jurnal Psikologi Indonesia)*, 3(01), 22–31.
-

DAFTAR RIWAYAT HIDUP

1. Nama Lengkap : Mariatul Kiftiah
2. Tempat dan Tanggal Lahir : Martapura, 10 Oktober 1998
3. Agama : Islam
4. Kebangsaan : Indonesia
5. Status Perkawinan : Belum Menikah
6. Alamat : Jl. Pamanaran RT 4 RW 2 Kel.
Pabahanan, Kec. Pelaihari
7. Pendidikan
 - a. MIN Pabahanan
 - b. SMPN 3 Pelaihari
 - c. SMKN 2 Pelaihari
 - d. UIN Antasari Banjarmasin
8. Orang Tua
 - Nama Ayah : Abdullah
 - Pekerjaan : Petani/Pekebun
 - Alamat : Jl. Pamanaran RT 4 RW 2 Kel.
Pabahanan, Kec. Pelaihari
 - Nama Ibu : Normakiah
 - Pekerjaan : Ibu Rumah Tangga
 - Alamat : Jl. Pamanaran RT 4 RW 2 Kel.
Pabahanan, Kec. Pelaihari
9. Saudara (Jumlah Saudara) : Anak ke 2 dari 3 Bersaudara

10. Pengalaman Organisasi

- a. KAMUSH
- b. HMJ Psikologi Islam
- c. DEMA FUH

Banjarmasin, 22 November 2021



Mariatul Kiftiah