

الباب الرابع

تقديم البيانات وتحليلها

أ- ملحة عن ميدان البحث

١. التصور العام عن مدرسة دار العلوم المتوسطة الإسلامية فوراي تبالونج

كاليمنتان الجنوبية

أ- اسم المدرسة : مدرسة دار العلوم المتوسطة الإسلامية فوراي تبالونج

كاليمنتان الجنوبية

ب- عنوان المدرسة :

- الشارع : فوراي ر.ت ٢

- القرية : فوراي

- الناحية : بنوا لاوس

- المنطقة : تبالونج

- الولاية : كاليمنتان الجنوبية

- E-mail : mtspurai01@gmail.com

ج- وضع المدرسة : مدرسة أهلية

د- رئيس المدرسة : رمدان صالح، السرجان.

٢. اللوحة التاريخية عن بناء مدرسة دار العلوم المتوسطة الإسلامية فوراي

تبالونج كاليمنتان الجنوبية

مدرسة دار العلوم المتوسطة الإسلامية فوراي تبالونج كاليمنتان الجنوبية هي إحدى المدارس المتقدمة في ناحية بنوا لاوس منطقة تبالونج، بنيت هذه المدرسة بسبب عدم المدرسة المتوسطة القريبة من قرية فوراي، ولذلك الطلاب المتخرجون في مدرسة فوراي الابتدائية الحكومية ومدرسة جيام الابتدائية الحكومية هم يريدون أن يواصلوا تعليمهم ولكن يصعبون لاتصال دروسهم في المرحلة المتوسطة لأنهم لا يملكون المواصلات للذهاب إلى خارج القرية. وبناء على فكرة الحاج بصري ومساعدة مجتمع قرية فوراي بُنيت مدرسة دار العلوم المتوسطة الإسلامية فوراي تبالونج كاليمنتان الجنوبية في سنة ١٩٨٢، وأميرها المدرسة المتوسطة الإسلامية الحكومية كلوا، وهذه المدرسة إحدى المؤسسات التربوية تحت وزارة الشؤون الدينية.^١

٣. أسماء رؤساء المدرسة بمدرسة دار العلوم المتوسطة الإسلامية فوراي تبالونج

كاليمنتان الجنوبية

^١ وثائق المدرسة عن إدارة المدرسية دار العلوم المتوسطة الإسلامية فوراي تبالونج.

أما أسماء رؤساء المدرسة بمدرسة دار العلوم المتوسطة الإسلامية فوراي

تبالونج كاليمنتان الجنوبية يعني:

الجدول ٤.١ : أسماء رؤساء المدرسة

الرقم	الاسم	السنة
١	الحاج بصري	١٩٨٤ - ١٩٩٤
٢	الحاج مرجي	١٩٩٥ - ٢٠٠٠
٣	مسروان	٢٠٠١ - ٢٠٠٦
٤	دكتور ندى الحاج مسراني، الماجستير	٢٠٠٧ - ٢٠١٢
٥	دكتور ندى الحاج أسناوي، الماجستير	٢٠١٣ - ٢٠٢١
٦	رمدان صالح، السرجانا	٢٠٢١ - حتى الآن

٤. أحوال رئيس المدرسة والمدرسين والموظف في مدرسة دار العلوم المتوسطة

الإسلامية فوراي تبالونج كاليمنتان الجنوبية

عدد المدرسين والموظف في مدرسة دار العلوم المتوسطة الإسلامية فوراي

تبالونج في السنة الدراسية ٢٠٢١ / ٢٠٢٢ هو ١٤ نفرا. وقدمت الباحثة جدول

أحوال رئيس المدرسة والمدرسين والموظف، كما يلي:

الجدول ٤.٢ : أحوال رئيس المدرسة والمدرسين والموظف

الرقم	الاسم	المهنة
١	رمدان صالح، السرجانا	رئيس المدرسة
٢	دكتورندس مُجَّد ناسب	لجنة المدرسة
٣	سري أستوتي، السرجانا	المدرسة
٤	ليلة الوحدة، السرجانا	المدرسة
٥	فحرية، السرجانا	المدرسة
٦	نور الهداية، السرجانا	المدرسة
٧	فجري علمي اليدي، السرجانا	المدرس
٨	مسري، السرجانا	المدرس
٩	رزال إمامي، السرجانا	المدرس
١٠	الحاجة يسي إيفا رسدية، السرجانا	المدرسة
١١	منربي، السرجانا	المدرسة
١٢	نور حكمة، السرجانا	المدرسة
١٣	مُجَّد حضري، السرجانا	المدرس
١٤	أندي	الموظف

٥. أحوال طلبة مدرسة دار العلوم المتوسطة الإسلامية فوراي تبالونج كاليمنتان

الجنوبية

أما عدد الطلبة بمدرسة دار العلوم المتوسطة الإسلامية فوراي تبالونج

كاليمنتان الجنوبية في السنة الدراسية ٢٠٢١/٢٠٢٢ يعني ثلاثة وتسعون (٩٣)

طلبة، وينقسم إلى أربع فصول، كما في الجدول الآتي:

الجدول ٤.٣: أحوال طلبة مدرسة دار العلوم المتوسطة الإسلامية فوراي

الصف	العدد	ولي الصف
السابع	٣٢	الحاجة يسي إيفا رسدية، السرجانا
الثامن أ	١٩	فحرية، السرجانا
الثامن ب	١٩	نور الهداية، السرجانا
التاسع	٢٣	مُجَّد حضري، السرجانا

٦. أحوال الأجهزة في مدرسة دار العلوم المتوسطة الإسلامية فوراي تبالونج

كاليمنتان الجنوبية

تملك مدرسة دار العلوم المتوسطة الإسلامية فوراي تبالونج كاليمنتان الجنوبية

الأجهزة المدرسية، كما يلي:

الجدول ٤.٤ : الأجهزات في مدرسة دار العلوم المتوسطة الإسلامية فوراي

تبالونج

الرقم	نوع الأجهزة	العدد
١	قاعة رئيس المدرسة	١
٢	قاعة المدرس	١
٣	قاعة الشؤون الإدارية	١
٤	الفصل	٤
٥	المكتبة	١
٦	المصلّى	١
٧	الحمام	٣
٨	المخزن	١

٧. منهج وتعليم اللغة العربية في مدرسة دار العلوم المتوسطة الإسلامية فوراي

تبالونج

أما منهج تعليم اللغة العربية في تلك المدرسة يستخدم بمنهج ٢٠١٣،

ومدرّس اللغة العربية للصف السابع والثامن والتاسع هو المكرم فجري علمي

اليدي، السرجانا.

وتعليم اللغة العربية في الصف الثامن "أ" يوم الاثنين وفي الصف الثامن "ب" يوم الأربعاء، وعددها خمسة وأربعون دقيقة.

ب- تقديم البيانات

أ. تنفيذ تعليم مهارة القراءة في المجموعة التجريبية والمجموعة الضابطة

بدأ تنفيذ التعليم في هذا البحث من تاريخ ٩ أغسطس ٢٠٢١ إلى ٨ سبتمبر ٢٠٢١، وقامت الباحثة بالاختبار القبلي في يوم الاثنين في تاريخ ٩ أغسطس ٢٠٢١ للمجموعة الضابطة (الصف الثامن أ) وفي يوم الأربعاء في تاريخ ١١ أغسطس ٢٠٢١ للمجموعة التجريبية (الصف الثامن ب). وأما تعليم مهارة القراءة بدأت الباحثة من ١٦ أغسطس حتى ٣١ أغسطس ٢٠٢١، والاختبار البعدي في يوم الاثنين تاريخ ٣٠ أغسطس ٢٠٢١ للمجموعة الضابطة وفي يوم الأربعاء تاريخ ١ سبتمبر ٢٠٢١ للمجموعة التجريبية.

قبل تنفيذ الباحثة التعليم في المجموعتين، صمّمت الباحثة بخطة التنفيذ التعليمية (RPP) كما في الملاحق، أما عدد اللقاءات لكل المجموعة هو أربعة لقاءات: لقاء واحد للاختبار القبلي، واللقاءان لتعليم مهارة القراءة، ولقاء واحد للاختبار البعدي.

١ - تعليم مهارة القراءة في المجموعة التجريبية

الجدول ٤.٥: تنفيذ تعليم مهارة القراءة في المجموعة التجريبية

الموضوع	الساعة	اليوم/ التاريخ	اللقاء
الاختبار القبلي	٠٩:٠٠ - ٠٨:١٥	١١ أغسطس ٢٠٢١	١. الأربعاء,
الساعة	٠٩:٠٠ - ٠٨:١٥	١٨ أغسطس ٢٠٢١	٢. الأربعاء,
الساعة	٠٩:٠٠ - ٠٨:١٥	٢٥ أغسطس ٢٠٢١	٣. الأربعاء,
الاختبار البعدي	٠٩:٠٠ - ٠٨:١٥	١ سبتمبر ٢٠٢١	٤. الأربعاء,

تعليم مهارة القراءة في المجموعة التجريبية باستخدام استراتيجية النص

العشوائي. وأما خطواتها كما يلي:

- أ- تفتتح الباحثة عملية التدريس
- ب- تقدّم الباحثة أهداف التدريس
- ج- تقدّم الباحثة موضوع التدريس
- د- تقرأ الباحثة المفردات عن النص
- هـ- تقرأ الباحثة نص القراءة
- و- يقرأ الطلبة نص القراءة تابعا للباحثة
- ز- تشرح الباحثة ترجمة النص

ح- تقطع الباحثة نص القراءة

ط- تنقسم الباحثة الطلبة إلى مجموعات صغيرة

ي- تعطي الباحثة كل مجموعة النص العشوائي

ك- يرتب الطلبة النص العشوائي ترتيباً صحيحاً

ل- يقرأ الطلبة النص العشوائي الذي تم ترتيبه أمام الفصل

م- تستمع الباحثة والطلبة عن النص المقروء

ن- تشرح الباحثة نص القراءة وتلخصه مع الطلبة.

٢- تعليم مهارة القراءة في المجموعة الضابطة

الجدول ٤.٦: تنفيذ تعليم مهارة القراءة في المجموعة الضابطة

الموضوع	الساعة	اليوم/ التاريخ	اللقاء
الاختبار القبلي	٠٩:٠٠-٠٨:١٥	الاثنين, ٩ أغسطس ٢٠٢١	١.
الساعة	٠٩:٠٠-٠٨:١٥	الاثنين, ١٦ أغسطس ٢٠٢١	٢.
الساعة	٠٩:٠٠-٠٨:١٥	الاثنين, ٢٣ أغسطس ٢٠٢١	٣.
الاختبار البعدي	٠٩:٠٠-٠٨:١٥	الاثنين, ٣٠ أغسطس ٢٠٢١	٤.

أمّا خطوات تعليم مهارة القراءة في المجموعة الضابطة كما يلي:

أ- تفتتح الباحثة عملية التدريس

ب- تقدّم الباحثة أهداف التدريس

ج- تقدّم الباحثة موضوع التدريس

د- تقرأ الباحثة المفردات عن النص

هـ- تقرأ الباحثة نص القراءة

و- يقرأ الطلبة نص القراءة جماعة

ز- تشرح الباحثة ترجمة النص

ح- يقرأ بعض الطلبة نص القراءة أمام الفصل

ب. نتائج الطلبة

نتائج الطلبة لاختبارين هما في الصف الثامن (أ) كالمجموعة الضابطة وفي الصف

الثامن (ب) كالمجموعة التجريبية.

أ- نتائج الاختبار القبلي للمجموعة التجريبية والمجموعة الضابطة

ونائج الاختبار القبلي من المجموعة الضابطة والمجموعة التجريبية كما يلي:

الجدول ٤.٧: نتائج الاختبار القبلي للمجموعة التجريبية

البيان	المعدّل	النتيجة		الطلبة	الرقم
		القراءة الصامتة	القراءة الجهرية		

ناقص جدا	٤٠	٤٠	٤٠	E1	١
ناقص	٥٥	٦٠	٥٠	E2	٢
مقبول	٦٠	٦٠	٦٠	E3	٣
ناقص	٥٥	٥٠	٦٠	E4	٤
ناقص جدا	٤٥	٥٠	٤٠	E5	٥
ناقص جدا	٤٠	٤٠	٤٠	E6	٦
ناقص	٥٥	٥٠	٦٠	E7	٧
مقبول	٦٠	٦٠	٦٠	E8	٨
مقبول	٦٠	٦٠	٦٠	E9	٩
ناقص	٥٥	٤٠	٧٠	E10	١٠
ناقص جدا	٤٥	٤٠	٥٠	E11	١١
ناقص	٥٠	٥٠	٥٠	E12	١٢
مقبول	٦٥	٧٠	٦٠	E13	١٣
مقبول	٦٥	٦٠	٧٠	E14	١٤
ناقص جدا	٤٥	٥٠	٤٠	E15	١٥

ناقص	٥٥	٦٠	٥٠	E16	١٦
ناقص جدا	٤٥	٥٠	٤٠	E17	١٧
مقبول	٦٥	٧٠	٦٠	E18	١٨
ناقص جدا	٤٠	٤٠	٤٠	E19	١٩
	١٠٠٠	١٠٠٠	١٠٠٠	المجموع	
	٥٢,٦٣	٥٢,٦٣	٥٢,٦٣	المعدّل	

أمّا توزيع تكرار نتائج التعليم بالاختبار القبلي للمجموعة التجريبية، كما

يلي:

الجدول ٤.٨: توزيع تكرار نتائج التعليم بالاختبار القبلي للمجموعة

التجريبية

البيان	المئوية (%)	التكرارية	النتيجة
ممتاز	٠	٠	١٠٠ - ٩٠
جيد جدا	٠	٠	٩٠ < - ٨٠
جيد	٠	٠	٨٠ < - ٧٠
مقبول	٣١,٥٨	٦	٧٠ < - ٦٠

ناقص	٣١,٥٨	٦	٦٠ < - ٥٠
ناقص جدا	٣٦,٨٤	٧	٥٠ <
	%١٠٠	١٩	العدد

الجدول ٤.٩: نتائج الاختبار القبلي من المجموعة الضابطة

البيان	المعدّل	النتيجة		الطلبة	الرقم
		القراءة الجهرية	القراءة الصامتة		
مقبول	٦٠	٦٠	٦٠	K1	١
مقبول	٦٠	٦٠	٦٠	K2	٢
ناقص جدا	٤٥	٤٠	٥٠	K3	٣
ناقص	٥٥	٦٠	٥٠	K4	٤
ناقص	٥٠	٥٠	٥٠	K5	٥
مقبول	٦٠	٦٠	٦٠	K6	٦
جيد	٧٥	٧٠	٨٠	K7	٧
مقبول	٦٥	٧٠	٦٠	K8	٨
ناقص	٥٥	٦٠	٥٠	K9	٩

مقبول	٦٥	٦٠	٧٠	K10	١٠
ناقص	٥٥	٦٠	٥٠	K11	١١
مقبول	٦٠	٦٠	٦٠	K12	١٢
جيد	٧٠	٧٠	٧٠	K13	١٣
مقبول	٦٥	٦٠	٧٠	K14	١٤
مقبول	٦٠	٦٠	٦٠	K15	١٥
مقبول	٦٥	٦٠	٧٠	K16	١٦
مقبول	٦٠	٥٠	٧٠	K17	١٧
مقبول	٦٥	٦٠	٧٠	K18	١٨
ناقص	٥٥	٦٠	٥٠	K19	١٩
	١١٤٥	١١٣٠	١١٦٠	المجموع	
	٦٠,٢٦	٥٩,٤٧	٦١,٠٥	المعدّل	

أمّا توزيع تكرار نتائج التعليم بالاختبار القبلي للمجموعة الضابطة، كما

يلي:

الجدول ٤.١٠: توزيع تكرار نتائج التعليم بالاختبار القبلي للمجموعة

الضابطة

البيان	المئوية (%)	التكرارية	النتيجة
ممتاز	٠	٠	١٠٠ - ٩٠
جيد جدا	٠	٠	٩٠ < - ٨٠
جيد	١٠,٥٢	٢	٨٠ < - ٧٠
مقبول	٥٧,٩٠	١١	٧٠ < - ٦٠
ناقص	٢٦,٣٢	٥	٦٠ < - ٥٠
ناقص جدا	٥,٢٦	١	٥٠ <
	%١٠٠	١٩	العدد

ب- نتائج الاختبار البعدي للمجموعة التجريبية والمجموعة الضابطة

ونائج الاختبار البعدي للمجموعة التجريبية والمجموعة الضابطة, كما يلي:

الجدول ٤.١١: نتائج الاختبار البعدي للمجموعة التجريبية

البيان	المعدّل	النتيجة		الطلبة	الرقم
		القراءة الجهرية	القراءة الصامتة		

جيد	٧٠	٧٠	٧٠	E1	١
جيد	٧٥	٧٠	٨٠	E2	٢
جيد جدا	٨٠	٨٠	٨٠	E3	٣
جيد	٧٥	٨٠	٧٠	E4	٤
مقبول	٨٥	٨٠	٩٠	E5	٥
ناقص	٥٥	٦٠	٥٠	E6	٦
جيد	٧٠	٦٠	٨٠	E7	٧
ممتاز	٩٠	٨٠	١٠٠	E8	٨
جيد جدا	٨٥	٧٠	١٠٠	E9	٩
جيد	٧٥	٨٠	٧٠	E10	١٠
جيد	٧٠	٧٠	٧٠	E11	١١
جيد جدا	٨٠	٨٠	٨٠	E12	١٢
جيد جدا	٨٥	٨٠	٩٠	E13	١٣
جيد جدا	٨٥	٨٠	٩٠	E14	١٤
جيد جدا	٨٠	٨٠	٨٠	E15	١٥

جيد جدا	٨٠	٨٠	٨٠	E16	١٦
جيد جدا	٨٥	٨٠	٩٠	E17	١٧
جيد	٧٥	٧٠	٨٠	E18	١٨
جيد	٧٠	٧٠	٧٠	E19	١٩
	١٤٧٠	١٤٢٠	١٥٢٠	المجموع	
	٧٧,٣٦	٧٤,٧٣	٨٠	المعدّل	

أمّا توزيع تكرار نتائج التعليم بالاختبار البعدي للمجموعة التجريبية، كما

يلي:

الجدول ٤.١٢: توزيع تكرار نتائج التعليم بالاختبار البعدي للمجموعة

التجريبية

البيان	المئوية (%)	التكرارية	النتيجة
ممتاز	٥,٢٦	١	١٠٠ - ٩٠
جيد جدا	٤٧,٣٧	٩	٩٠ < - ٨٠
جيد	٤٢,١١	٨	٨٠ < - ٧٠
مقبول	٠	٠	٧٠ < - ٦٠

ناقص	٥,٢٦	١	٦٠ < - ٥٠
ناقص جدا	٠	٠	٥٠ <
	%١٠٠	١٩	العدد

الجدول ٤.١٣: نتائج الاختبار البعدي للمجموعة الضابطة

البيان	المعدّل	النتيجة		الطلبة	الرقم
		القراءة الصامتة	القراءة الجهرية		
جيد جدا	٨٠	٨٠	٨٠	K1	١
مقبول	٦٥	٧٠	٦٠	K2	٢
مقبول	٦٥	٦٠	٧٠	K3	٣
جيد	٧٥	٧٠	٨٠	K4	٤
مقبول	٦٠	٦٠	٦٠	K5	٥
مقبول	٦٥	٧٠	٦٠	K6	٦
جيد جدا	٧٥	٧٠	٨٠	K7	٧
جيد	٨٠	٨٠	٨٠	K8	٨
جيد	٧٠	٧٠	٧٠	K9	٩

مقبول	٦٥	٦٠	٧٠	K10	١٠
جيد	٧٥	٧٠	٨٠	K11	١١
مقبول	٦٠	٦٠	٦٠	K12	١٢
جيد	٧٥	٨٠	٧٠	K13	١٣
مقبول	٦٠	٦٠	٦٠	K14	١٤
مقبول	٧٠	٦٠	٨٠	K15	١٥
ممتاز	٩٠	٩٠	٩٠	K16	١٦
جيد جدا	٨٠	٧٠	٩٠	K17	١٧
جيد	٧٠	٧٠	٧٠	K18	١٨
مقبول	٦٥	٦٠	٧٠	K19	١٩
	١٣٤٥	١٣١٠	١٣٨٠	المجموع	
	٧٠,٧٨	٦٨,٩٤	٧٢,٦٣	المعدل	

أمّا توزيع تكرار نتائج التعليم بالاختبار البعدي للمجموعة الضابطة، كما

يلي:

الجدول ٤.١٤: توزيع تكرار نتائج التعليم بالاختبار البعدي للمجموعة

الضابطة

البيان	المئوية (%)	التكرارية	النتيجة
ممتاز	٥,٢٦	١	١٠٠ - ٩٠
جيد جدا	١٥,٧٨	٣	٩٠ < - ٨٠
جيد	٣٦,٨٥	٧	٨٠ < - ٧٠
مقبول	٤٢,١١	٨	٧٠ < - ٦٠
ناقص	٠	٠	٦٠ < - ٥٠
ناقص جدا	٠	٠	٥٠ <
	%١٠٠	١٩	العدد

ج- مقارنة نتائج الاختبار القبلي والاختبار البعدي للمجموعة التجريبية

الجدول ٤.١٥: نتائج الاختبار القبلي والاختبار البعدي للمجموعة التجريبية

الرقم	الطلبة	الاختبار القبلي	الاختبار البعدي	نتيجة الفرق (D)	مربع من D (D ²)
١	E1	٤٠	٧٠	٣٠-	٩٠٠+

ξ.+.+	ϲ.-	γο	οο	E2	ϲ
ξ.+.+	ϲ.-	λ.	ϲ.	E3	ϳ
ξ.+.+	ϲ.-	γο	οο	E4	ξ
ιϲ.+.+	ξ.-	λο	ξο	E5	ο
ϲϲο+	ιο-	οο	ξ.	E6	ϲ
ϲϲο+	ιο-	γ.	οο	E7	γ
ρ.+.+	ϳ.-	ρ.	ϲ.	E8	λ
ϲϲο+	ϲο-	λο	ϲ.	E9	ρ
ξ.+.+	ϲ.-	γο	οο	E10	ι.
ϲϲο+	ϲο-	γ.	ξο	E11	ιι
ρ.+.+	ϳ.-	λ.	ο.	E12	ιϲ
ξ.+.+	ϲ.-	λο	ϲο	E13	ιϳ
ξ.+.+	ϲ.-	λο	ϲο	E14	ιξ
ιϲϲο+	ϳο-	λ.	ξο	E15	ιο
ϲϲο+	ϲο-	λ.	οο	E16	ιϲ

١٦٠٠+	٤٠-	٨٥	٤٥	E17	١٧
١٠٠+	١٠-	٧٥	٦٥	E18	١٨
٩٠٠+	٣٠-	٧٠	٤٠	E19	١٩
١٢٨٥٠+	٤٧٠-	١٤٧٠	١٠٠٠	المجموع	
٦٧٦,٣١+	٢٤,٧٣-	٧٧,٣٦	٥٢,٦٣	المعدّل	

د- مقارنة نتائج الاختبار القبلي والاختبار البعدي للمجموعة الضابطة

الجدول ٤.١٦: نتائج الاختبار القبلي والاختبار البعدي للمجموعة الضابطة

الرقم	الطلبة	الاختبار القبلي	الاختبار البعدي	نتيجة الفرق D	مربع من D (D ²)
١	K1	٦٠	٨٠	٢٠-	٤٠٠+
٢	K2	٦٠	٦٥	٥-	٢٥+
٣	K3	٤٥	٦٥	٢٠-	٤٠٠+
٤	K4	٥٥	٧٥	٢٠-	٤٠٠+
٥	K5	٥٠	٦٠	١٠-	١٠٠+
٦	K6	٦٠	٦٥	٥-	٢٥+

.	.	٧٥	٧٥	K7	٧
٢٢٥+	١٥-	٨٠	٦٥	K8	٨
٢٢٥+	١٥-	٧٠	٥٥	K9	٩
.	.	٦٥	٦٥	K10	١٠
٤٠٠+	٢٠-	٧٥	٥٥	K11	١١
.	.	٦٠	٦٠	K12	١٢
٢٥+	٥-	٧٥	٧٠	K13	١٣
٢٥+	٥+	٦٠	٦٥	K14	١٤
١٠٠+	١٠-	٧٠	٦٠	K15	١٥
٦٢٥	٢٥-	٩٠	٦٥	K16	١٦
٤٠٠+	٢٠-	٨٠	٦٠	K17	١٧
٢٥+	٥-	٧٠	٦٥	K18	١٨
١٠٠+	١٠-	٦٥	٥٥	K19	١٩
٣٥٠٠+	٢٠٠-	١٣٤٥	١١٤٥	المجموع	
١٨٤,٢١+	١٠,٥٢-	٧٠,٧٨	٦٠,٢٦	المعدّل	

ج- تحليل البيانات وتفسيرها

١- الاختبارات المختلفة في الاختبار القبلي بين المجموعتين

أ) المعدل والانحراف المعياري

استخدمت الباحثة برنامج IBM SPSS Ver. 22 لحساب المعدل والانحراف

المعياري على نتائج الاختبار القبلي في المجموعة التجريبية والمجموعة الضابطة، كما

يلي:

الجدول ٤.١٧: نتائج برنامج IBM SPSS Ver. 22 في تحليل المعدل

والانحراف المعياري على نتائج الاختبار القبلي

Descriptive Statistics

	N	Minimum	Maximum	Mean	Std. Deviation
Kelas Eksperimen	19	40,00	65,00	52,6316	8,71914
Kelas Kontrol	19	45,00	75,00	60,2632	6,96692
Valid N (listwise)	19				

بناء على ذلك الجدول، أن المعدل من النتائج للمجموعة التجريبية هو

٥٢,٦٣ ونتيجة الأعلى فيها ٦٥ ونتيجة الأدنى ٤٠، ثم الانحراف المعياري هو

٨,٧١. وأما المعدل من النتائج للمجموعة الضابطة هو ٦٠,٢٦ ونتيجة الأعلى

فيها ٧٥ ونتيجة الأدنى ٤٥، ثم الانحراف المعياري هو ٦,٩٦.

أما قياس تركيز البيانات من نتائج الاختبار القبلي وانتشارها للمجموعة

التجريبية والمجموعة الضابطة كما يلي:

الجدول ٤.١٨: تركيز البيانات من نتائج الاختبار القبلي وانتشارها

للمجموعة التجريبية والمجموعة الضابطة

الرقم	تركيز البيانات وانتشارها	المجموعة التجريبية	المجموعة الضابطة
١	المعدّل (<i>Mean</i>)	٥٢,٦٣	٦٠,٢٦
٢	الوسط الحسابي/الوسيط (<i>Median</i>)	٥٥	٦٠
٣	أكثر النتيجة/المنوال (<i>Modus</i>)	٥٥	٦٠
٤	الانحراف المعياري	٨,٧١	٦,٩٦

من الجدول السابق، المعدّل (*Mean*) من نتائج الاختبار القبلي للمجموعة

التجريبية هو ٥٢,٦٣ والوسط الحسابي/الوسيط (*Median*) هو ٥٥ وأكثر

النتيجة/المنوال (*Modus*) هو ٥٥ و الانحراف المعياري هو ٨,٧١.

أما المعدل (*Mean*) من نتائج الاختبار القبلي للمجموعة الضابطة هو

٦٠,٢٦ والوسط الحسابي/الوسيط (*Median*) هو ٦٠ وأكثر النتيجة/المنوال

(*Modus*) ٦٠ و الانحراف المعياري هو ٦,٩٦.

(ب) اختبار الطبيعية

استخدمت الباحثة اختبار الطبيعية لمعرفة هل توزيع البيانات طبيعي أم غير

طبيعي. واستخدمت الباحثة اختبار قلمغوروف-سمرنوف, كما يلي:

الجدول ٤.١٩: نتائج برنامج IBM SPSS Ver. 22 في تحليل اختبار الطبيعية

على نتائج الاختبار القبلي

One-Sample Kolmogorov-Smirnov Test

		Kelas Eksperimen	Kelas Kontrol
N		19	19
Normal Parameters ^{a,b}	Mean	52,6316	60,2632
	Std. Deviation	8,71914	6,96692
Most Extreme Differences	Absolute	,186	,169
	Positive	,178	,147
	Negative	-,186	-,169
Test Statistic		,186	,169
Asymp. Sig. (2-tailed)		,083 ^c	,156 ^c

a. Test distribution is Normal.

b. Calculated from data.

c. Lilliefors Significance Correction.

بناء على ذلك الجدول أنّ $Sig. (2-tailed)$ للمجموعة التجريبية

$0,05 < 0,083$ فتوزيع البيانات طبيعي ثمّ $Sig. (2-tailed)$ للمجموعة الضابطة

$0,05 < 0,106$ فتوزيع البيانات طبيعي أيضا.

(ج) اختبار التجانس

وجدت الباحثة أنّ توزيع البيانات للمجموعة التجريبية والمجموعة الضابطة

طبيعي. ثمّ استخدمت الباحثة اختبار التجانس لمعرفة تجانس نتائج الاختبار القبلي

للمجموعتين, كما يلي:

الجدول ٤.٢٠: نتائج برنامج IBM SPSS Ver. 22 في تحليل اختبار

التجانس على نتائج الاختبار القبلي

Test of Homogeneity of Variances

Nilai Pre Test

Levene Statistic	df1	df2	Sig.
2,874	1	36	,099

بناء على ذلك الجدول أنّ $Sig.$ هو $0,05 < 0,099$ فالبيانات متجانسة.

(د) الاختبار - ت

وجدت الباحثة أن توزيع البيانات في الاختبار القبلي من المجموعة التجريبية

والمجموعة الضابطة طبيعي, فاستخدمت الباحثة الاختبار - ت (*Uji Independent*)

(*sample T test*) لمعرفة الفرق عن نتائج الاختبار القبلي من المجموعة التجريبية

والمجموعة الضابطة, كما يلي:

الجدول ٤.٢١: نتائج برنامج IBM SPSS Ver. 22 في تحليل الاختبار - ت

على نتائج الاختبار القبلي

		Independent Samples Test		
		t-test for Equality of Means		
		Sig. (2-tailed)	Mean Difference	Std. Error Difference
Nilai Siswa	Equal variances assumed	,005	-7,63158	2,56044
	Equal variances not assumed	,005	-7,63158	2,56044

فوجدت الباحثة على ذلك الجدول عن الاختبار - ت على نتائج الاختبار

القبلي للمجموعتين هو (*Sig. (2-tailed) = 0,005*).

٢- الاختبارات المختلفة في الاختبار البعدي بين المجموعتين

(أ) المعدل والانحراف المعياري

استخدمت الباحثة برنامج IBM SPSS Ver. 22 لحساب المعدل والانحراف

المعياري على نتائج الاختبار البعدي في المجموعة التجريبية والمجموعة الضابطة، كما

يلي:

الجدول ٤.٢٢: نتائج برنامج IBM SPSS Ver. 22 في تحليل المعدل

والانحراف المعياري على نتائج الاختبار البعدي

Descriptive Statistics					
	N	Minimum	Maximum	Mean	Std. Deviation
Kelas Eksperimen	19	55,00	90,00	77,3684	8,22740
Kelas Kontrol	19	60,00	90,00	70,7895	8,20961
Valid N (listwise)	19				

بناء على ذلك الجدول، المعدل من النتائج للمجموعة التجريبية هو ٧٧,٣٦

ونتيجة الأعلى فيها ٩٠ ونتيجة الأدنى ٥٥، ثم الانحراف المعياري هو ٨,٢٢٧.

وأما المعدل من النتائج للمجموعة الضابطة هو ٧٠,٧٨ ونتيجة الأعلى فيها ٩٠

ونتيجة الأدنى ٦٠، ثم الانحراف المعياري هو ٨,٢٠٩.

أما قياس تركيز البيانات من نتائج الاختبار البعدي وانتشارها للمجموعة

التجريبية والمجموعة الضابطة كما يلي:

الجدول ٤.٢٣: تركيز البيانات من نتائج الاختبار البعدي وانتشارها

للمجموعة التجريبية والمجموعة الضابطة

المجموعة الضابطة	المجموعة التجريبية	تركيز البيانات وانتشارها	الرقم
٧٠,٧٨	٧٧,٣٦	المعدّل (<i>Mean</i>)	١
٧٠	٨٠	الوسط الحسابي/الوسيط (<i>Median</i>)	٢
٦٥	٨٥	أكثر النتيجة/المنوال (<i>Modus</i>)	٣
٨,٢٠٩	٨,٢٢	الانحراف المعياري	٤

من الجدول السابق، المعدّل (*Mean*) من نتائج الاختبار البعدي للمجموعة

التجريبية هو ٧٧,٣٦ والوسط الحسابي/الوسيط (*Median*) هو ٨٠ وأكثر

النتيجة/المنوال (*Modus*) ٨٥ و الانحراف المعياري هو ٨,٢٢.

أمّا المعدّل (*Mean*) من نتائج الاختبار البعدي للمجموعة الضابطة هو

٧٠,٧٨ والوسط الحسابي/الوسيط (*Median*) هو ٧٠ وأكثر النتيجة/المنوال

(*Modus*) ٦٥ و الانحراف المعياري هو ٨,٢٠٩.

(ب) اختبار الطبيعية

استخدمت الباحثة اختبار الطبيعية لمعرفة هل توزيع البيانات طبيعي أم غير

طبيعي. واستخدمت الباحثة اختبار قلمغوروف-سمرنوف, كما يلي:

الجدول ٤.٢٤: نتائج برنامج IBM SPSS Ver. 22 في تحليل اختبار الطبيعية

على نتائج الاختبار البعدي

One-Sample Kolmogorov-Smirnov Test

	Kelas Eksperimen	Kelas Kontrol
N	19	19
Normal Parameters ^{a,b}	Mean	77,3684
	Std. Deviation	8,22740
	Most Extreme Differences	Absolute
	Positive	,124
	Negative	-,152
Test Statistic	,152	,181
Asymp. Sig. (2-tailed)	,200 ^{c,d}	,103 ^c

- Test distribution is Normal.
- Calculated from data.
- Lilliefors Significance Correction.
- This is a lower bound of the true significance.

بناء على ذلك الجدول أنّ $Sig. (2-tailed)$ للمجموعة التجريبية

$0,05 < 0,200$ فتوزيع البيانات طبيعي ثمّ $Sig. (2-tailed)$ للمجموعة الضابطة

$0,05 < 0,103$ فتوزيع البيانات طبيعي أيضا.

ج) اختبار التجانس

وجدت الباحثة أنّ توزيع البيانات طبيعي للمجموعة التجريبية والمجموعة الضابطة. ثمّ استخدمت الباحثة اختبار التجانس لمعرفة تجانس نتائج الاختبار البعدي للطلبة، كما يلي:

الجدول ٤.٢٥: نتائج برنامج IBM SPSS Ver. 22 في تحليل اختبار

التجانس على نتائج الاختبار البعدي

Test of Homogeneity of Variances

Nilai Post Test

Levene Statistic	df1	df2	Sig.
,027	1	36	,870

بناء على ذلك الجدول أنّ $Sig.$ هو $0,870 < 0,05$ فقبلت H_a والبيانات

متجانسة.

د) الاختبار - ت (*Independent Samples T Test*)

وجدت الباحثة أنّ توزيع البيانات في الاختبار البعدي من المجموعة التجريبية والمجموعة الضابطة طبيعي، فاستخدمت الباحثة الاختبار - ت لمعرفة الفرق بين المجموعة التجريبية باستخدام استراتيجية النص العشوائي والمجموعة الضابطة بدون استخدام استراتيجية النص العشوائي عن نتائج الاختبار البعدي، كما يلي:

الجدول ٤.٢٦: نتائج برنامج IBM SPSS Ver. 22 في تحليل الاختبار - ت

على نتائج الاختبار البعدي

Independent Samples Test

		Levene's Test for Equality of Variances		
		Sig. (2-tailed)	Mean Difference	Std. Error Difference
Nilai	Equal variances assumed	,019	6,57895	2,66644
	Equal variances not assumed	,019	6,57895	2,66644

بناء على ذلك الجدول أنّ $Sig. (2-tailed)$ هو $0,019 < 0,05$ ف H_a

مقبول و H_0 مردود فيوجد الفرق عن نتائج الطلبة بين المجموعة التجريبية باستخدام

استراتيجية النص العشوائي والمجموعة الضابطة بدون استخدام استراتيجية النص

العشوائي في الاختبار البعدي. فوجدت الباحثة أنّ استخدام استراتيجية النص

العشوائي في تعليم مهارة القراءة فعّال.

(هـ) الاختبار - ت (*Paired Samples T Test*)

استخدمت الباحثة اختبار - ت (*Paired Samples T Test*) لمعرفة الفرق عن

نتائج الاختبار القبلي قبل استخدام استراتيجية النص العشوائي ونتائج الاختبار

البعدي بعد استخدام استراتيجية النص العشوائي في المجموعة التجريبية.

الجدول ٤.٢٧: نتائج برنامج IBM SPSS Ver. 22 في تحليل الاختبار - ت

على نتائج الاختبار القبلي والاختبار البعدي

Paired Samples Test					
	Paired Differences				Sig. (2-tailed)
	Mean	Std. Deviation	95% Confidence Interval of the Difference		
			Lower	Upper	
Pair 1 Pre Test - Post Test	24,73684	8,24515	-28,71088	-20,76281	,000

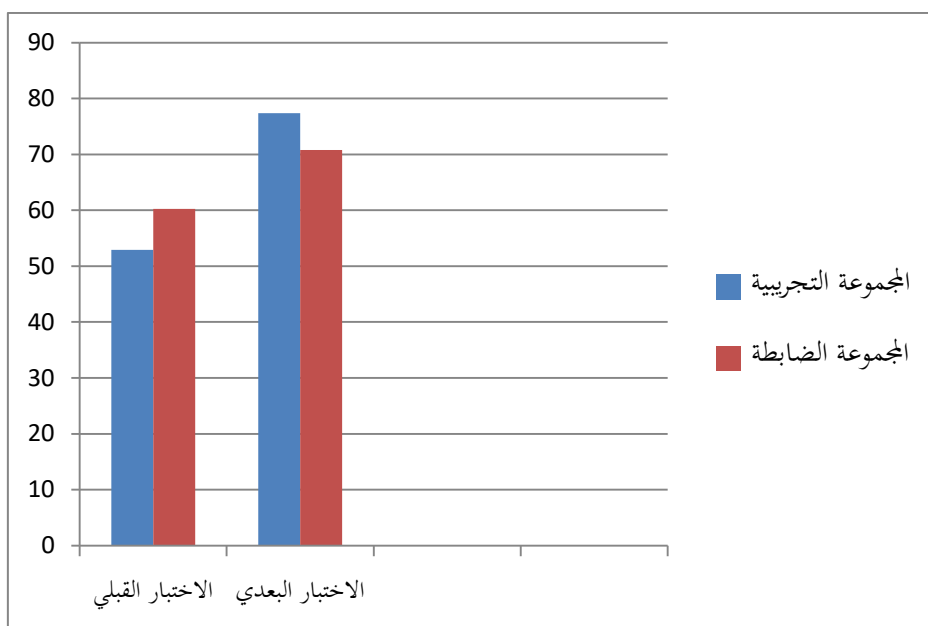
بناء على ذلك الجدول أنّ $Sig. (2-tailed)$ هو $0,000 > 0,05$ فيوجد

الفرق عن نتائج الطلبة في المجموعة التجريبية باستخدام استراتيجية النص العشوائي

وقبل استخدام استراتيجية النص العشوائي. فوجدت الباحثة أنّ استخدام

استراتيجية النص العشوائي في تعليم مهارة القراءة فعّال.

أما كرف المعدل في الاختبار القبلي والاختبار البعدي



أما الخلاصة من ذلك الكرف يعني, نتائج المعدل للمجموعة التجريبية في الاختبار القبلي ٥٢,٦٣ وفي الاختبار البعدي ٧٧,٣٦, ثم نتائج المعدل للمجموعة الضابطة في الاختبار القبلي ٦٠,٢٦ وفي الاختبار البعدي ٧٠,٧٨. فلذلك, استخدام استراتيجية النص العشوائي في تعليم مهارة القراءة يستطيع أن يرقى نتائج تعليم مهارة القراءة لطلبة الصف الثامن بمدرسة دار العلوم المتوسطة الإسلامية فوراي تبالونج كاليمنتان الجنوبية.

