

## الباب الثالث

### منهجية البحث

#### أ- نوع و مدخل البحث

نوع البحث في هذا البحث هو البحث الإجرائي الصفّي (PTK) أو *Classroom Action Research (CAR)*. البحث الإجرائي الصفّي هو البحث الذي يقوم به المعلم في الفصل أو المدرسة لتحسين التعليم.

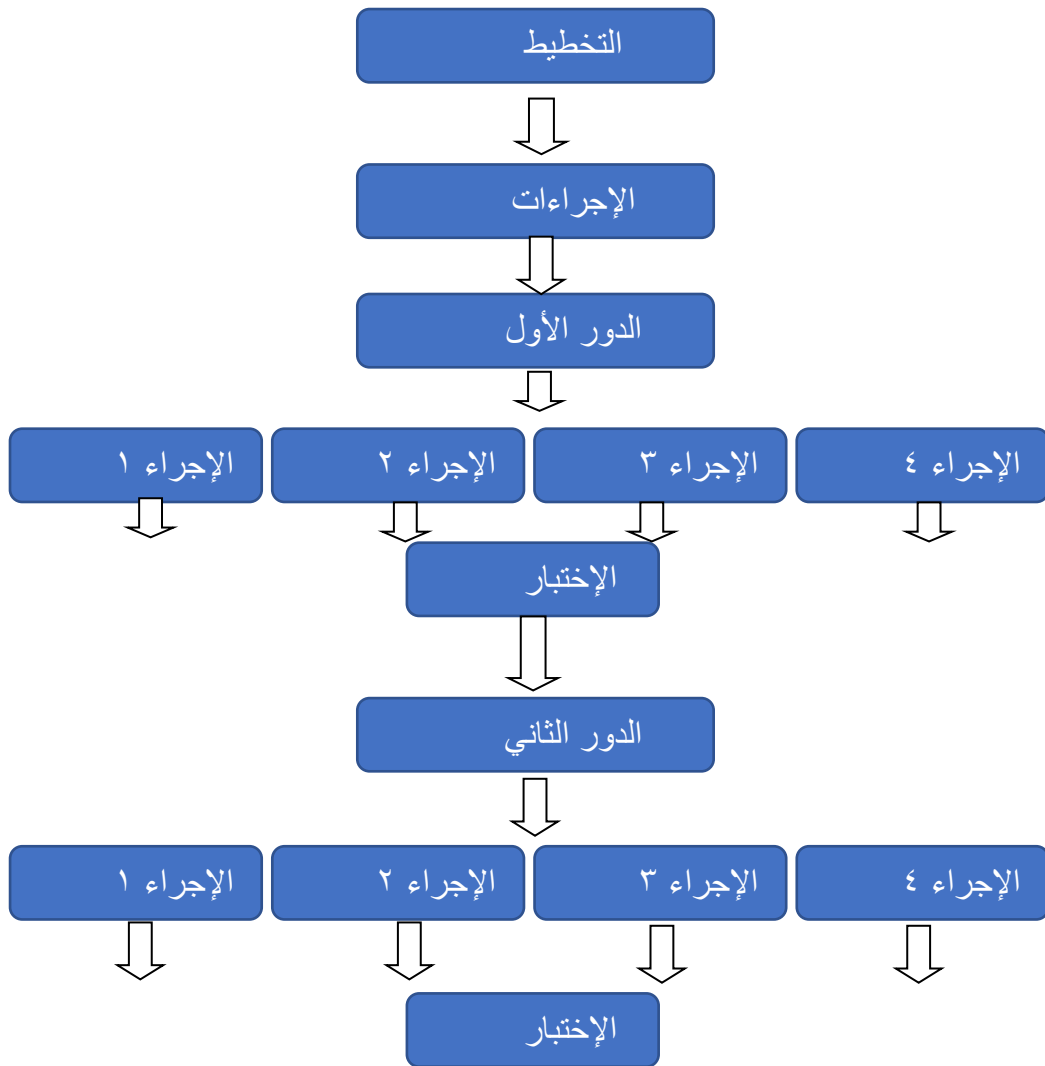
قال Kurt Lewin تصميم البحث الإجرائي الصفّي تكون من: التخطيط (*planning*) و الإجراء (*acting*) والملاحظة (*observing*) والتأمل (*refleking*). تلك أربعة المكونات هي تكون الدورة<sup>1</sup>. ثم نتائج هذه الملاحظة تكون الأساس الخطوة التالية يعني التأمل. ومن نتائج التأمل ثم جمع تعديل في شكل الإجراء والملاحظة مرة أخرى، إلى آخره.<sup>2</sup>

يتمّ هذا البحث الإجرائي الصفّي من خلال دوران لي شاهد زيادة في نتائج الدراسة وأنشطة طلبة فصل ٧ "و" من مدرسة المتوسطة العامة في مهارة الإستماع. أما الأنشطة في هذا دور البحث الإجرائي الصفّي يمكن وصفها في المخطّط كما يلي:

---

<sup>1</sup>Yoyok Soesatyo dkk, "Pelatihan Penulisan Proposal Penelitian Tindakan Kelas (PTK) Bagi Guru Ekonomi Kabupaten Sidoarjo", dalam *Jurnal Pemberdayaan Masyarakat Madani (JPMM)*, Vol.1 No. 2, 2017.h.165 (<https://bit.ly/3J1MZ31>, 23 Februari 2022)

<sup>2</sup> Suharsimi Arikunto, *Langkah Penelitian Suatu Pendekatan Praktik*, (Jakarta: Rineka Cipta, 2006), h 83.



### الجدول ٣،١

المخطط: مراحل البحث الإجرائي الصفي نموذج Kurt Lewin

بناء على تلك الخطة تبين أن البحث الإجرائي الصفّي هو طريقة متحرّكة اعتماد  
بدورة ما يأتي:

- ١- التخطيط، وهو يتطوّر خطة عمليّة دقيقة وبموجب على تحسين العملية  
ونائج الدراسة كما يواجهها المدرسون المشكلات الفضيلة.
- ٢- الإجراء، هو العمل لينقذ تلك الخطة من خلال تنفيذ جميع المكونات  
عملية تنفيذ البرنامج مثل وسائل الإعلام والأساليب والتفاعلات الرجّية.
- ٣- الملاحظة، هي الملاحظات في أثناء عملية تنفيذ الدراسة اللغة العربية في  
الدورة الأولى بمساعدة مراقب (المدرس) يعني الأستاذ أنصار الرزقي  
المجستير، ثم توثيق تلك عمليّة بشكل موجهة مع ١٠ طلبة.
- ٤- التأمل، هو يباحثان الباحث والمراقب نتائج الملاحظة و يحلّل ثم يقوم نتائج  
العملية تنفيذ الدراسة اللغة العربية. المشكلة في تعليم الدور الأولى تعيين  
الهويّة و مطلوب تحقيقها ليكون مرجعا في مرحلة دورة التخطيط التالية.

## ب- المدة البحث

- ١- مكان البحث  
يتمّ هذا البحث الإجرائي الصفّي في المعهد دار الهجرة مارتابورا للبنين  
خصوصا في الفصل ٧ "و" من المدرسة المتوسطة العامة. كموضوع لهذا البحث  
هي طلاب الفصل ٧ "و" من المدرسة المتوسطة العامة.
- ٢- أوقات البحث  
يتمّ هذا البحث في الفصل الدراسي الفردي من العام الدراسي  
٢٠٢٠/٢٠٢١ ، يعني من أكتوبر إلى ديسمبر.

## ج- موضوع البحث

موضوع في هذا البحث الإجرائي الصفّي هي طلاب الفصل ٧ "و" من المدرسة المتوسطة العامة في المعهد دار الهجرة مارتابورا للبنين ويتعدّد من ١٠ طلاب. هذا الموضوع مأخذ من النتائج تحت المعدل.

## د- إجراءات البحث

كتب الباحث أسلوب تحليل البيانات هي البحث الإجرائي الصفّي. تحليل البيانات هو تجريب لبحث و يكون البيانات بشكل من نتائج تنفيذ الدور الذي بين الباحث.

و الباحث يعمل إلى المجال مباشرة، يبحث فعالية استخدام وسيلة الفيديوهات العربية بتطبيق بلوتاجون، وتنفيذ الأدوار ١ و ٢ كعملية جمع البيانات الخطوات منه كما يأتي:

### ١- الدور ١

#### أ. التخطيط

(١) إعداد مواد البرنامج مثل فعالية استخدام وسيلة الفيديوهات العربية بتطبيق بلوتاجون بوسائل وأدوات التقويم وأدوات الملاحظة و التفكير.

(٢) إعداد المكان أو الغرفة لإجراء البحث.

(٣) اختيار المواد و الوسائل في التعليم اللغة العربية الذي مناسب كما يدرس المدرس قبله.

(٤) إعداد الإستفتاء.

٥) إعداد أداة التقييم التي استخدمها في هذا البحث.

ب. الإجراء

تنفيذ الدراسة اللغة العربية باستخدام وسيلة الفيديوهات العربية بتطبيق بلوتاجون ثم بإعداد الإستفتاء على الإنترنت لتكثفي الطلاب معلق بعملية في هذا البحث.

ج. الملاحظة

يكتب الباحث العمليات في الإجراء الدراسة اللغة العربية باستخدام وسيلة الفيديوهات العربية بتطبيق بلوتاجون وتكتب الضعف في تلك العمليات.

د. التأمل

١) يتذاكر الباحث والمراقبة نتائج الملاحظات ثم تقييم تنفيذ الدراسة اللغة العربية باستخدام وسيلة الفيديوهات العربية بتطبيق بلوتاجون.

٢) تحسين تنفيذ الإجراءات وفقا لنتائج التقييم لاستخدامها في الدور التالي.

## ٢- الدور ٢

أ. التخطيط المراجعة

(١) تعيين المشكلات الخاصة في الدورة السابقة.

(٢) تبحث المخلص حلّ المسألة.

(٣) تصنع الإجراءات (تعطى الجواب).

ب. الإجراء

الإجراء في هذا الدورة هي تطوير التخطيط الإجراء ٢ لتشتدّ حماسة الطلاب في تطبيق الدراسة اللغة العربية باستخدام وسيلة الفيديوهات العربية بتطبيق بلوتاجون المتدرج على نموذج مختلف من الدور الأولى لترقية مهارة الإستماع الدراسة اللغة العربية.

ج. الملاحظة

يكتب الباحث العمليات في الإجراء الدراسة اللغة العربية باستخدام وسيلة الفيديوهات العربية بتطبيق بلوتاجون، و يباحث الإجراءات الثانية الذي عمل من قبل ويكتب الضعف أو التنافر بين السيناريو مع إجابة التي غير متوقّع.

## د. التأمل

- (١) الباحث ومراقب يعالجان نتائج الملاحظة ثم تقويم تطبيق الإجراءات الدراسة اللغة العربية باستخدام وسيلة الفيديوهات العربية بتطبيق بلوتاجون.
- (٢) تحليل نتائج الملاحظات للحصول تصوّر كيف تأثير الإجراءات، وماهي الأشياء التي تحتاج إلى تحسين بحيث يتم الحصول على نتائج التفكير العملية.

## هـ - أساليب جمع البيانات

## ١- المقابلة

المقابلة هي طريقة لجمع المعلومات متعمّدة بلمحاورة شفهيًا معرضًا، يتواجه بناحية و هدف معيّن.<sup>٣</sup> تُستخدم المقابلات في هذا البحث كالكيفية لجمع البيانات من طلاب الفصل ٧ "و" من المدرسة المتوسطة العامة.

لها مقابلات المنافع و منها الأولى، يمكن استخدامها للتحقق صحّة من البيانات أو المعلومات التي تم الحصول عليها بطريقة أخرى. الثاني، يمكن لتقنيات المقابلة أن تبرز شيئاً التي لم تفكر بها من قبل. الثالث، بالمقابلة يمكن الباحث تبين الأسئلة التي لا يفهمها المحاضر والطلبة الذين تمت مقابلتهم.<sup>٤</sup>

في هذا البحث، يعمل باحث المقابلة الشخصية مع مدرس في ذلك الفصل. والأهداف من هذه المقابلة هي لتكتسب البيانات حاصل من امتحان تنظيم لترقية مهارة الإستماع لطلاب فصل "و".

## ٢- تقويم الإجراء

<sup>3</sup>Anas Sudijono, *Pengantar Evaluasi Pendidikan*, (Jakarta: RajaGrafindo Persada, 2012), h.82.

<sup>4</sup>Wina Sanjaya, *Penelitian Tindakan Kelas*, (Jakarta: Kencana Prenadamesia, 2013), h.96.

تقييم الإجراء هو تقييم يطلب من طلاب الفصل ٧ "و" من المدرسة المتوسطة العامة تقليد مهارة الإستماع. يعمل الباحث تقييم الإجراء للحصول البيانات ترقية على قدرة مهارة الإستماع باستخدام وسيلة الفيديوهات العربية بتطبيق بلوتاجون في الفصل ٧ "و" من المدرسة المتوسطة العامة. في هذه الحالة يستخدم الباحث أداة الإجراء لها شكل عرض في الفصل. في هذا التقييم يستخدم بعض المعايير، وهي:

### الجدول ٣،٢

#### معايير التقييم في تعليم اللغة العربية

معايير التقييم				أسماء	رقم
الدقة في الكتابة	فهم الجمل	الاستجابة	الاستماع		
					١
					٢
					٣
					٤
					٥
					٦
					٧
					٨
					٩



## معايير التسجيل :

مستوى النجاح	رتبة
١٠٠ - ٨٦	جيد / جيد جدا / ممتاز ( نتيجة ٤ )
٨٥ - ٧١	جيد / ممتاز ( نتيجة ٣ )
٧٠ - ٥٦	أقل جيد ( نتيجة ٢ )
٥٥ - ٤١	غير جيد ( نتيجة ١ )

## ٣- التوثيق

التوثيق هو ملاحظة الحادثة من قبل. يمكن هذا التوثيق له شكل كتابة أو أعمال تذكاريّ من أحد ما. ° تم استخدام التوثيق في هذا البحث كالمساعد البيانات تكوّن من وسيلة تنفيذ البرنامج، ونتائج قدرات الطلاب، و الاختبارات التي قام بها الطلاب عند تنفيذ برنامج التعليم باستخدام وسيلة الفيديوهات العربية بتطبيق بلوتاجون.

## و- أسلوب تحليل البيانات

فيما يلي الطريقة المستخدمة لتحليل بيانات بحث الإجرائي الصفي المستخدم لبحث أو يجد عن المحاولة التي يستعمل الباحث لترقية قدرة مهارة الإستماع لدي الطلاب. تحليل البيانات المستخدمة في هذا البحث هو كيميّة الوصفية. أمّا نوعان البيانات التي جمعها في البحث، وهما البيانات النوعية والكمية.<sup>٦</sup>

<sup>5</sup>Sugiyono, *Metode Penelitian Kuantitatif, Kualitatif, Kualitatif dan R & D*, (Bandung: Alfabeta, 2012), h.240.

<sup>6</sup>Wina Sanjaya, *Penelitian Tindakan Kelas*, (Jakarta: Kencana Prenadamedia Group, 2009), h.106.

### ١- البيانات النوعية.

البيانات النوعية هي بيانات مصنفة بناءً على جودة الأغراض المحققة. في هذا البحث يتم تطبيق البيانات النوعية على البرنامج، ونتائج المقابلة تتعلق بعملية تنفيذ التعليم اللغة العربية باستخدام وسيلة الفيديوهات العربية بتطبيق بلوتاجون.

### ٢- البيانات الكمية.

البيانات الكمية هي بيانات تتعلق بالأرقام. في هذا البحث، يتم البيانات الكمية على البيانات عدد الطلاب، ومتوسط قيمة الطلاب، والبيانات عن نتائج النسبة المئوية اكمال الطلاب، وبيانات عن نتائج العملية طلاب الفصل ٧ "و" من المدرسة المتوسطة العامة.

التحليل في هذا البحث معدود باستخدام إحصاءال بسيط بالرموز ما

يأتي:

### (أ) تقويم الإجرائي (اختبار)

تقويم الإجرائي هو تقويم الذي يطلب من الطلاب يعرضن الوجيهة معينة ليطبّقن المعرفة والمهارة التي يمتلكونها<sup>٧</sup>.

مثال التقويم برنامج لترقية مهارة الإستماع.

تقنيات التقويم : اختبار

شكل التقويم : الإجرائي

التقويم : طلاب الفصل ٧ "و"

$$\text{النتيجة} = \frac{\text{إصابة المنال}}{\text{إصابة الأكمل}} X 100 = \dots$$

الرموز ٣،١

رموز تقويم الإجرائي

<sup>7</sup>Kusaeri, *Penilaian Proses & Hasil Belajar Kurikulum 2013*, (Yogyakarta: Ar-Ruzz Media, 2014), h.142.

بعد أن نعرف عن نتيجة الطلاب، بعد ذلك يجمل باحث نتيجة من الطلبة ثم مقسوم بجملة جميع الطلاب. لذلك سيتم الحصول على متوسط القيمة. لمعرفة متوسط القيمة يمكن باستخدام الرموز ما يأتي :

$$\text{متوسط القيمة} = \frac{\sum \text{جملة جيع الطلاب}}{\sum \text{الطلاب}} \times 100$$

### الرموز ٣،٢

#### رموز متوسط القيمة<sup>٨</sup>

معايير مستوى النجاح متوسط قيمة لقدرة الطلاب ما يأتي:

$$100 - 86 = \text{جيد جدا}$$

$$85 - 71 = \text{جيد}$$

$$70 - 56 = \text{كفاية}$$

$$55 - 41 = \text{ناقص}$$

(ب) النسبة المئوية لترقية القدرة

ويقال أنه كامل إذا ٨٠ % نتيجة الطلبة حصل على الإصابة < معايير الحد الأدنى من الاكتمال (KKM). بحسب نانان سودجانا لتحسب النسبة المئوية اكتمال على قدرة لترقية مهارة الإستماع للطلاب باستخدام الرموز ما يأتي:

<sup>8</sup>Riduwan dan Akdon, *Rumus Dan Data Dalam Analisis Statistika*, (Bandung: Alfabeta, 2010), h.28.

$$P = \frac{\sum \text{جملة اكمال الطلاب}}{\sum \text{جميع الطلاب}} \times \% 100$$

### الرموز ٣،٣

### رموز اكمال القدرة على مهارة الإستماع

معايير الاكمال مهارة الإستماع ما يأتي:

$$\% 100 - \% 90 = \text{جيد جدًا}$$

$$\% 89 - \% 80 = \text{جيد}$$

$$\% 75 - \% 65 = \text{كفاية}$$

$$\% 55 - 0 = \text{ناقص}$$

### ز- مؤشر الإجراء

مؤشر الإجراء هو معايير يستخدم ليعرف مستوى النجاح من عملية البحث الإجرائي الصفي في تحسين البرامج. يجب أن تكون مؤشر الإجراء واقعي وقابل للقياس.<sup>٩</sup> البحث الإجرائي الصفي باستخدام أسلوب المحاكاة ببرنامج تعليم باستخدام وسيلة الفيديوهات العربية بتطبيق بلوتاجون مقرر النجاح إذا يكتسب مؤشر ما يأتي:

١- ينتهي هذا البحث إذا حصلت قدرة مهارة الاستماع لطلاب إلى

$$75 \leq KKM$$

٢- نسبة مئوية ٨٠ % من عدد الطلاب حصلت على نتيجة أكثر من ٧٥

في تقويم الإجرائي.

<sup>٩</sup> Nana Sudjana, *Penilaian Hasil Proses Belajar Mengajar*, (Bandung: PT Remaja Rosdakarya, 2012), h.8.