

الباب الربع

تحليل البيانات ومناقشتها

أ. لمحة عن الميدان البحث

١. تاريخ عن بناء مدرسة الثانوية الاسلامية الحكومية الأولى باطولا كاليمنتان الجنوبية

كانت المدرسة الثانوية الاسلامية الحكومية الأولى باطولا في الأصل مدرسة الثانوية الاسلامية العادية التي تأسست في سنة ١٩٥٩ من الحاج ماهيوني معروف و الحصول على ميثاق مسجل كمدرسة الثانوية الاسلامية الخاص من وزارة الشؤون الدينية إندونيسيا نيابة عن رئيس المكتب الإقليمي لوزارة الدين في مقاطعة كاليمنتان الجنوبية، رئيس قسم التربية الدينية الاسلامية أحمد شاليك داشلان برقم ٧٨/1vc/٤٥١/٣/L.٥ تاريخ ٣ يناير ١٩٧٨.

مدرسة الثانوية الاسلامية الحكومية الأولى مارباهان هو إحدى المدرسة المختارة للعامه مارباهان و القرية/المقاطعة المجاورة الأخرى. و قد ثبت من خلال الزيادة المستمرة في المصلحة العامة في تسجيل الأبنائها لمواصلة تعليم في هذه المدرسة.

مدرسة الثانوية الاسلامية الحكومية الأولى مارابهان هو فرع من مدرسة الثانوية الاسلامية الحكومية الأولى بنجرماسين، والحصول على استقلالية خاصة في شكل تغيير الحالة إلى مدرسة الحكومية منذ التاريخ ٢٥ أكتوبر ١٩٩٣.^{٤٣}

٢. أحوال المدرسين في المدرسة الثانوية الاسلامية الحكومية الأولى باطولا كاليمنتان الجنوبية

الجدول ١، ٤ أحوال المدرسين في المدرسة الثانوية الاسلامية الحكومية الأولى باطولا

رقم	الاسم بالكامل	المهنة
١	دكتورندس سوردي، السرجانا	رئيس المدرسة
٢	دكتورندس سوفرمنتو، الماجستير	نائب الرئيس المدرسة قسم الأكاديمية
٣	جمرة الفوزية، السرجانا	نائب الرئيس المدرسة قسم الطلاب
٤	أبو سوفيان، الماجستير	نائب الرئيس المدرسة المرافق و البنية التحتية
٥	محمد زين الدين، السرجانا	نائب الرئيس المدرسة العلاقات العامة
٦	الحاجة حميدة، السرجانا	رئيس المكتبة
٧	سري رحموتي، السرجانا	رئيس مختبر العلوم الطبيعية

⁴³ Drs.Suardi, *Profil Madrasah Aliyah Negeri 1 Barito Kuala*, NPSN: 30301160/3020881, NSM: 131163040008, (alamat Jalan Veteran RT. 13 kec.Marabahan, kab.Barito Kuala, Kalimantan Selatan 70511,2018), hal 1

منسق ديني	محمد يوهيل حسني، الماجستير	٨
منسق التوجيه الإرشادي	إيدوتي، السرجانا	٩
منسق الفنون، الثقافة و المهارات	روضة الجنّة، السرجانا	١٠
منسق مجلة	ستي نور حسنة، السرجانا	١١
منسق الرياضة	أحمد رفعت، السرجانا	١٢
منسق المقصف و ريادة الأعمال	هيلدا موليانتي، السرجانا	١٣
مرشد المنظمة	ريحان وحيودي، السرجانا	١٤
مدرب قسم الحبشي	سمرني وتي، السرجانا	١٥
مدرب قسم التلاوة	زيلاني، السرجانا	١٦
مدرب قسم الباسكبراکا	أنصار الدين، السرجانا	١٧
مدرب قسم الكشافة	كوسنندر حادي سابتز، السرجانا	١٨
مدرب قسم تحفيظ القرآن	محمد أشفيا ریحان، السرجانا	١٩

٣. أحوال الطلبة في المدرسة الثانوية الاسلامية الحكومية الأولى باطولا كاليمنتان الجنوبية

الجدول ٤,٢ الطلبة في المدرسة الثانوية الاسلامية الحكومية الأولى باطولا

رقم	الصف	الطالب	الطالبة	العدد	عدد الغرفة
١	الصف العاشر	٧٨	٨٠	١٥٨	٥
٢	الصف الحادي عشر	٨٢	٦١	١٣٨	٥
٣	الصف الثاني عشر	٨٢	٦٠	١٤٢	٥
العدد		١٨٣	١٧١	٤٣٨	١٥

ب. تقديم البيانات و تفسيرها

١. نتيجة الاختبار القبلي للفصلين

بناء على نتيجة الاختبار للفصلين يعنى بقسم العلوم الإجتماعية "١" و"٢"

كالآتي:

الجدول ٤,٣ المعدل من نتائج الاختبار القبلي

نتيجة الاختبار القبلي		فصل
المعدل	مجموعة	
٧٦,٠٨	الضابطة	الحادي عشر بقسم العلوم الإجتماعية "١"
٧٣,٠٨	التجريبية	الحادي عشر بقسم العلوم الإجتماعية "٢"

في هذا الجدول، حدد المعدل التي يصبح المستوى المنخفض لفصل تجريبية،
و يصبح المستوى المرتفع لفصل الضابطة
٢. الوصف عن التعليم للمجموعة الضابطة و التجريبية

أ) المجموعة الضابطة

الجدول ٤,٤ تنفيذ تعليم مهارة الكتابة في المجموعة الضابطة

رقم	اليوم و التاريخ	الساعة	الموضوع	الأهداف
١	الجمعة، ١٣ مايو ٢٠٢٢	٠٨:٣٠ - ٠٩:١٥	الاختبار القبلي	لمعرفة قدرة الطلبة المبدائية في الكتابة العربية
٢	الجمعة، ٢٠ مايو ٢٠٢٢	٠٨:٣٠ - ٠٩:١٥	الحج و العمرة	لمعرفة قدرة الطلبة المبدائية في الكتابة العربية
٣	الجمعة، ٢٧ مايو ٢٠٢٢	٠٨:٣٠ - ٠٩:١٥	الاختبار البعدي	لمعرفة قدرة الطلبة في الكتابة العربية بعد التعليم

أما خطوات تعليم مهارة الكتابة في المجموعة الضابطة كما يلي:

- (١) يكتب الباحث مواد الكتابة.
- (٢) يشرح الباحث معنى و بيان المواد.
- (٣) يعطي و يكتب الباحث المفردات في سبورة.
- (٤) ويطلب الباحث أن يكتبو جميع طلبة في كتابتهم.

ب) المجموعة التجريبية

الجدوال ٤,٥ تنفيذ تعليم مهارة الكتابة في المجموعة التجريبية

رقم	اليوم و التاريخ	الساعة	الموضوع	الأهداف
١	الجمعة، ١٣ مايو ٢٠٢٢	٠٩:١٥ - ١٠:٠٠	الاختبار القبلي	لمعرفة قدرة الطلبة المبدائية في الكتابة العربية
٢	الجمعة، ٢٠ مايو ٢٠٢٢	٠٩:١٥ - ١٠:٠٠	الحج و العمرة	لمعرفة قدرة الطلبة المبدائية في الكتابة العربية
٣	الجمعة، ٢٧ مايو ٢٠٢٢	٠٩:١٥ - ١٠:٠٠	الاختبار البعدي	لمعرفة قدرة الطلبة في الكتابة العربية بعد التعليم

تعليم مهارة الكتابة في المجموعة التجريبية باستخدام طريقة الإملاء. وأما
خطواتها كما يلي:

- (١) الباحث يقرأ النص.
- (٢) يستمع الطلاب إلى النص ويقلدون.
- (٣) يطلب من الطلاب الكتابة على السبورة المتعلقة بالمفردات التي تم
إملاءها.
- (٤) يصلح الباحث الكتابة الخاطئة .
- (٥) يطلب من الطلاب مراقبة و نسخ النص.
- (٦) يقوم الباحث بتصحيح وتحسين كتابة الطلاب.

٣. نتائج الاختبار للمجموعة الضابطة

بشكل العام، عملية التعليم في المجموعة الضابطة باستخدام طريقة الكتابة دون استخدام طريقة الإملاء.

أولا في هذه المجموعة يوجد الاختبار القبلي. وأهداف هذا الاختبار يعني أن يعرف نتائج تعليم الكتابة لدى طلبة الصف الحادي عشر في مدرسة الثانوية الإسلامية الحكومية الأولى باطولا كاليمنتان الجنوبية. و أخذ الباحث النتائج في هذه المجموعة باستخدام طريقة الكتابة في تعليم الكتابة. يهدف الاختبار القبلي أيضا ليعرف القدرة الأولى من طلبة الصف الحادي عشر بقسم العلوم الإجتماعية "١".

بعد أداء تعليم الكتابة باستخدام طريقة الكتابة في الاختبار القبلي، يفعل الباحث الاختبار البعدي، فالهدف هذه الاختبار ليعرف القدرة الأخيرة في المجموعة الضابطة.

وبالتالي عرض الباحث نتائج مهارة الكتابة لدى طلبة الصف الحادي عشر بقسم العلوم الإجتماعية "١" بمدرسة الثانوية الإسلامية الحكومية باطولا باستخدام طريقة الكتابة :

الجدول ٤,٦ تصوير نتائج الاختيار للمجموعة الضابطة

رقم	أسماء الطلبة	نتائج الاختبار	
		الاختبار القبلي	الاختبار البعدي
١	أديتيا	٦٠	٧٠

٨٠	٧٠	أحمد رمضاني	٢
٧٠	٧٤	أميليا	٣
٨٤	٩٠	دوني	٤
٨٤	٨٠	محمد أرباني	٥
٩٠	٩٤	محمد هيكال	٦
٧٦	٧٤	محمد إقبال	٧
٨٠	٩٠	محمد رقفا فضيلة	٨
٧٤	٨٠	ريان الدين	٩
٧٤	٧٠	مادي	١٠
٦٨	٧٠	مونيككا	١١
٧٨	٨٠	محمد أربيل	١٢
٨٠	٧٤	نادا أميليا	١٣
٨٤	٨٠	نبلا رمضانيا سافيتري	١٤
٦٠	٦٠	نھرايا ديو رحمتكا	١٥
٨٤	٨٠	نور ايو سافيتري	١٦
٨٠	٩٠	ريان هداية الله	١٧

٧٤	٨٠	سلفينا نوفي أنجرايني	١٨
٧٠	٧٠	سي تي مريم	١٩
٧٠	٧٤	سي تي سوفيا	٢٠
٧٦	٨٠	سي تي زينب	٢١
٧٠	٦٠	تاري أوليا	٢٢
٧٦,١٨	٧٦,٣٦	المعدل	
٧,٠٠٨	٩,٦٣٤	المعيار الانحراف	

٤. نتائج الاختبار للمجموعة التجريبية

عملية التعليم في المجموعة التجريبية في الاختبار القبلي باستخدام طريقة الكتابة و الاختبار البعدي باستخدام طريقة الإملاء.

أولا في هذه المجموعة يوجد الاختبار القبلي. وأهداف هذا الاختبار يعني أن يعرف نتائج تعليم الكتابة لدى طلبة الصف الحادي عشر في مدرسة الثانوية الإسلامية الحكومية الأولى باطولا كاليمينتان الجنوبية. و أخذ الباحث النتائج في هذه المجموعة باستخدام طريقة الكتابة والحروف الهجائية. يهدف الاختبار القبلي أيضا ليعرف القدرة الأولى من طلبة الصف الحادي عشر بقسم العلوم الإجتماعية "٢".

بعد إنتهاء الاختبار البعدي في هذه المجموعة. فيوجد معدل النتائج في الصف الحادي عشر بقسم العلوم الإجتماعية "٢" أدنى الصف الحادي عشر

بقسم العلوم الإجتماعية " ١ ". فيعين الصف الحادي عشر بقسم العلوم الإجتماعية
" ٢ " .

الجدول ٤,٧ تصوير نتائج الاختبار للمجموعة التجريبية

رقم	أسماء الطلبة	نتائج الاختبار	
		الاختبار القبلي	الاختبار البعدي
١	عبد الرحمن	٦٦	٨٠
٢	أديليا زهرا سلسابلا	٧٤	٨٠
٣	أدس سفرينا	٥٦	٧٠
٤	أحمد غزالي	٨٦	٩٤
٥	أحمد رفلي	٧٨	٨٠
٦	أحمد أسيري	٦٤	٧٨
٧	أحمد قشيري	٧٨	٨٠
٨	بدرية العدوية	٦٦	٧٠
٩	حفسة نور مطمعة	٧٤	٨٠
١٠	إمام سنتوس	٥٨	٦٨
١١	جينة لطفاني	٧٨	٨٠
١٢	محمد إنسان كامل	٨٠	٧٨

٨٤	٧٤	محمد خير الأنوار	١٣
٩٠	٨٨	محمد رضى أنصاري	١٤
٨٨	٧٨	محمد سرواني	١٥
٩٤	٩٠	محمد شافعي	١٦
٨٢	٧٥	مريّة الكفتية	١٧
٨٠	٧٨	محمد رنغا	١٨
٧٠	٦٦	نيدا أدكيا	١٩
٧٠	٦٠	نور شفى	٢٠
٧٨	٧٠	نيلا فتريانا	٢١
٧٨	٨٠	نور الشّفى	٢٢
٧٠	٦٨	صولحا عفيفا	٢٣
٨٠	٧٠	وحي وراقما	٢٤
٧٩,٢٥	٧٣,٠٨	المعدل	
٧,٢٩١	٩,٠٠٢	المعيار الانحراف	

ج. تحليل البيانات

١. المعدل ومعيار الانحراف

استخدمت الباحث برنامج IBM SPSS Ver. 22 لحساب المعدل والانحراف المعياري على نتائج الاختبار القبلي في المجموعة التجريبية والمجموعة الضابطة، كما يلي:

الجدول ٤,٨ نتائج برنامج IBM SPSS Ver. 22 في تحليل المعدل والانحراف المعياري

على نتائج الاختبار القبلي

Descriptive Statistics

	N	Minimum	Maximum	Mean	Std. Deviation	Variance
Eksperiment	24	68	94	79.25	7.291	53.152
Kontrol	22	60	90	76.18	7.008	49.108
Valid N (listwise)	22					

المعدل من الاختبار القبلي في المجموعة الضابطة = ٧٦,٣٦ وأما المعدل من الاختبار البعدي = ٧٦,١٨ والمعدل الانحراف من الاختبار القبلي في المجموعة الضابطة = ٩,٦٣٤ وأما الاختبار البعدي = ٧,٠٠٨.

وأما معدل من الاختبار القبلي في المجموعة التجريبية = ٧٣,٠٨ وأما المعدل من الاختبار البعدي = ٧٩,٢٥ ومعيار الانحراف من الاختبار القبلي في المجموعة التجريبية = ٩,٠٠٢ وأما الاختبار البعدي = ٧,٢٩١.

٢. الاختبار الطبيعية و الاختبار التجانس في الاختبار "ت" في الاختبار البعدي

اولا : اختبار الطبيعية

عمل الباحث اختبار الطبيعية لمعرفة هل البيانات توزيع الطبيعية أم لا. واستخدام الباحث قلمغوروف - سمرونوف. خطواتها كما في الملاحق.

الجدول ٤,٩ نتائج برنامج IBM SPSS Ver. 22 في تحليل الاختبار الطبيعية على

نتائج الاختبار البعدي

One-Sample Kolmogorov-Smirnov Test

		Eksperimen	Kontrol
N		24	22
Normal Parameters ^{a,b}	Mean	79.25	76.18
	Std. Deviation	7.291	7.008
Most Extreme Differences	Absolute	.209	.129
	Positive	.209	.129
	Negative	-.182	-.116
Test Statistic		.209	.129
Asymp. Sig. (2-tailed)		.008 ^c	.200 ^{c,d}

a. Test distribution is Normal.

b. Calculated from data.

c. Lilliefors Significance Correction.

d. This is a lower bound of the true significance.

$$(\alpha) = 0,05$$

أما الخلاصة من تلك تحليلية إذا (2 tailed) Sig(0,05) فالبيانات توزيع

الطبيعية إذا 0,05 فالبيانات غير توزيع الطبيعية بدرجة المغزى 0,05 (α).

بناء على ذلك الجدول في المجموعة التجريبية أن النتيجة ملحوظها يعني

0,008 أكبر من درجة المغزى 0,05 فالبيانات توزيع الطبيعية، وفي المجموعة

الضابطة أن نتيجة ملحوظ يعني 0,200 أكبر من درجة المغزى 0,05 فالبيانات

توزيع الطبيعية.

ثانيا : اختبار التجانس

عرف الباحث أن البيانات في المجموعة التجريبية توزيع الطبيعية و البيانات في المجموعة الضابطة توزيع الطبيعية أيضا. سيستعمل الباحث اختبار التجانس. والمقصود من هذا الحتبار يعني لمعرفة هل نتائج المجموعتين في الاختبار البعدي تدلّ التجانس أما غير التجانس . أما خطوات تحليلها كما في الملاحق.

الجدول : ٤,١٠ نتائج برنامج IBM SPSS Ver. 22 في الاختبار التجانس على نتائج

الاختبار البعدي

Test of Homogeneity of Variances
Nilai Post Test

Levene Statistic	df1	df2	Sig.
.111	1	44	.741

أما الخلاصة من تلك التحليلية تعني إذا $(\text{Sig} (2 \text{ tailed}) < 0,05$ فالبيانات التجانس وإذا $(\text{Sig} (2 \text{ tailed}) > 0,05$ فالبيانات غير التجانس بدرجة المعزى $0,05$ α

دلّ هذا الجدول في المجموعتين أنّ النتيجة ملحوظها يعني $0,741$ أكبر من درجة المعزى $0,05$ فالبيانات من المجموعتين هي متجانسة.

ثالثا: الاختبار "ت" (*Independent Sample Test*)

وجد الباحث توزيع البيانات الطبيعية و توزيع الطبيعية التجانس. فاستخدامت الاختبار "ت" أي الاختبار إندافندين سمفيل لمعرفة الفرق بين المجموعة التجريبية باستخدام طريقة الإملاء و الضابطة بدون باستخدام طريقة الإملاء عن نتائج الاختبار البعدي، كمايلي:

الجدول ٤,١١ : نتائج برنامج IBM SPSS Ver. 22 الاختبار "ت" على نتائج

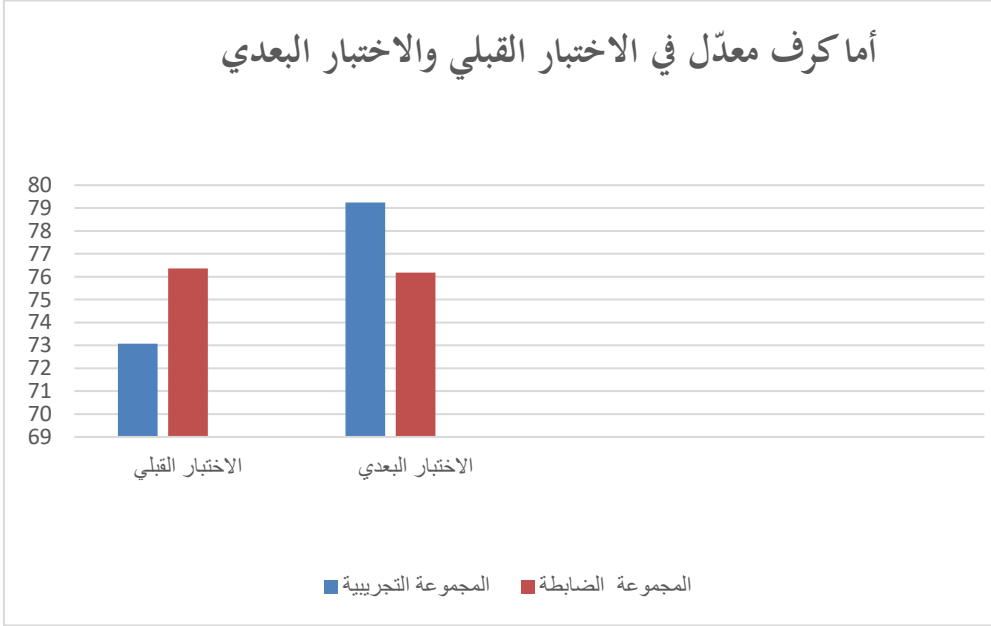
الاختبار البعدي

		Levene's Test For Equality of Variances		
		Sig.(2-tailed)	Mean Difference	Std. Error Difference
Nilai	Equal variances assumed	.153	3.068	2.112
	Equal variances not assumed	.153	3.068	2.109

$$(\alpha) = 0,05$$

بناء على ذلك الجدول أنّ Sig(2 tailed) هو $0,153 > 0,05$ ف H_a مردود و H_0 مقبول فلا يوجد الفرق عن نتائج الطالبة بين المجموعة التجريبية باستخدام طريقة الإملاء و الضابطة بدون استخدام طريقة الإملاء في الاختبار البعدي. فوجدت الباحث أن استخدام طريقة الإملاء في تعليم الكتابة غير فعّال.

لماذا غير فعّال؟ لأنّ من نتائج اختبار الطبيعية في المجموعة التجريبية أنّ النتيجة ملحوظها يعني $0,008$ أكبر من درجة المغزى $0,05$ فالبيانات توزيع الطبيعية، وفي المجموعة الضابطة أنّ نتيجة ملحوظ يعني $0,200$ أكبر من درجة المغزى $0,05$ فالبيانات توزيع الطبيعية. ثمّ من نتائج التجانس في المجموعتين أنّ النتيجة ملحوظها يعني $0,741$ أكبر من درجة المغزى $0,05$ فالبيانات من المجموعتين هي متجانسة. وجد الباحث توزيع البيانات الطبيعية و توزيع الطبيعية التجانس. فاستخدامت الاختبار "ت" أنّ Sig(2 tailed) هو $0,153 > 0,05$ ف H_a مردود و H_0 مقبول.



أما الخلاصة من ذلك الكرف يعني، نتائج المعدّل للمجموعة التجريبية في الاجتبار القبلي 73,08 وفي الاجتبار البعدي 79,25، ثمّ نتائج المعدّل للمجموعة الضابطة في الاجتبار القبلي 76,36 والاجتبار البعدي 76,18. فلذلك، استخدام طريقة الإملاء في تعليم اللغة العربية لترقية مهارة الكتابة يستطيع أنّ يرقّي نتائج تعليم مهارة الكتابة لمجموعة التجريبية (الصف الحادي العشر بقسم العلوم الإجتماعية "١") بالمدرسة الثانوية الإسلامية الحكومية الأولى بباطولا كاليمنتان الجنوبية.