

## LAMPIRAN-LAMPIRAN

### Lampiran 1: Daftar Terjemah

#### Daftar Terjemah

<p>Arti tersebut merupakan bagian dari Al-Qur'an surah Al-Mujadilah ayat 11 yang Artinya: <i>"Hai orang-orang beriman apabila kamu dikatakan kepadamu: "Berlapang-lapanglah dalam majelis", Maka lapangkanlah niscaya Allah akan memberi kelapangan untukmu, dan apabila dikatakan: "Berdirilah kamu", Maka berdirilah, niscaya Allah akan meninggikan orang-orang yang beriman di antaramu dan orang-orang yang diberi ilmu pengetahuan beberapa derajat, dan Allah Maha mengetahui apa yang kamu kerjakan."</i></p>	<p>Bab 1/Halaman 2</p>
---	------------------------

## Lampiran 2: Instrumen Uji Validitas (diisi oleh tim ahli)

### A. Hasil Validasi dari Validator 1

**Petunjuk:**

1. Dimohon ketersediaan bapak/ibu untuk menilai LKPD terlampir meliputi aspek yang terdapat pada instrumen.
2. Dimohon untuk memberikan skor pada kolom yang telah tersedia sesuai dengan penilaian bapak/ibu dengan kategori skor: 4- sangat baik, 3- baik, 2 - cukup baik serta 1 kurang baik.

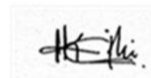
No.	Pernyataan	LKPD
1.	Materi pembelajaran dalam satu kesatuan dengan jenjang yang sesuai	4
2.	Media pembelajaran mudah didapat	3
3.	Menggunakan kaidah yang dikenali oleh peserta didik	3
4.	a. Menggunakan <i>font</i> dengan konsisten	3
	b. Menggunakan spasi (kecuali tabel) dengan konsisten	2
	c. Konsisten dalam mengatur posisi tata letak	3
5.	a. Peserta didik mengenal foto pada cover	3
	b. Foto-foto yang digunakan dikenal peserta didik	3
6.	a. Menggunakan peta, bagan, gambar yang mudah dipahami	3
	b. Isi buku tersusun sistematis	3
	c. Menggunakan naskah, gambar dan ilustrasi yang lebih menarik	2
7.	Tugas dan latihan mengarah pada basis <i>discovery learning</i> untuk meningkatkan keterampilan berpikir kritis	3
8.	Keterampilan berpikir kritis direalisasikan melewati masing-masing sub keterampilan yang terwakilkan	3
9.	Keterampilan intrapersonal sudah mengangkat pengaturan diri yang memuat pada keterampilan berpikir kritis	2
<b>Skor akhir</b>		<b>2,85</b>
<b>Kategori</b>		<b>Tidak valid</b>

Sumber: Zaini (2018) diadaptasi Nur (2013)

Saran dan masukan terhadap LKPD:

1. Aspek kegiatan *discovery learning* sebaiknya diperkuat lg/di tambah lg dan divariasikan
2. Sumber-sumber siswa untuk mencari referensi mungkin bisa dibantu kata kunci pencariannya apa supaya lebih terarah

Banjarmasin, .... November 2022



Khairunnisa, S.Pd, M.Pd.

NIP/NUP. 198205052009122003

## Hasil Validasi kedua dari Validator 1

### Petunjuk:

1. Dimohon ketersediaan bapak/ibu untuk menilai LKPD terlampir meliputi aspek yang terdapat pada instrumen.
2. Dimohon untuk memberikan skor pada kolom yang telah tersedia sesuai dengan penilaian bapak/ibu dengan kategori skor: 4- sangat baik, 3- baik, 2 - cukup baik serta 1 kurang baik.

No.	Pernyataan	LKPD
1.	Materi pembelajaran dalam satu kesatuan dengan jenjang yang sesuai	4
2.	Media pembelajaran mudah didapat	3
3.	Menggunakan kaidah yang dikenali oleh peserta didik	3
4.	a. Menggunakan <i>font</i> dengan konsisten	3
	b. Menggunakan spasi (kecuali tabel) dengan konsisten	3
	c. Konsisten dalam mengatur posisi tata letak	3
5.	a. Peserta didik mengenal foto pada cover	3
	b. Foto-foto yang digunakan dikenal peserta didik	3
6.	a. Menggunakan peta, bagan, gambar yang mudah dipahami	3
	b. Isi buku tersusun sistematis	3
	c. Menggunakan naskah, gambar dan ilustrasi yang lebih menarik	3
7.	Tugas dan latihan mengarah pada basis <i>discovery learning</i> untuk meningkatkan keterampilan berpikir kritis	3
8.	Keterampilan berpikir kritis direalisasikan melewati masing-masing sub keterampilan yang terwakilkan	4
9.	Keterampilan intrapersonal sudah mengangkat pengaturan diri yang memuat pada keterampilan berpikir kritis	3
<b>Skor akhir</b>		<b>3,14</b>
<b>Kategori</b>		<b>Valid</b>

Sumber: Zaini (2018) diadaptasi Nur (2013)

Saran dan masukan terhadap LKPD:

1. Sebaiknya penggunaan kata ganti orang keduanya konsisten

Banjarmasin, .... Januari 2023



Khairunnisa, S.Pd, M.Pd.

NIP/NUP. 198205052009122003

## B. Hasil Validasi dari Validator 2

### Petunjuk:

1. Dimohon ketersediaan bapak/ibu untuk menilai LKPD terlampir meliputi aspek yang terdapat pada instrumen.
2. Dimohon untuk memberikan skor pada kolom yang telah tersedia sesuai dengan penilaian bapak/ibu dengan kategori skor: 4- sangat baik, 3- baik, 2 - cukup baik serta 1 kurang baik.

No.	Pernyataan	LKPD
1.	Materi pembelajaran dalam satu kesatuan dengan jenjang yang sesuai	4
2.	Media pembelajaran mudah didapat	3
3.	Menggunakan kaidah yang dikenali oleh peserta didik	4
4.	a. Menggunakan <i>font</i> dengan konsisten	4
	b. Menggunakan spasi (kecuali tabel) dengan konsisten	4
	c. Konsisten dalam mengatur posisi tata letak	3
5.	a. Peserta didik mengenal foto pada cover	4
	b. Foto-foto yang digunakan dikenal peserta didik	4
6.	a. Menggunakan peta, bagan, gambar yang mudah dipahami	4
	b. Isi buku tersusun sistematis	4
	c. Menggunakan naskah, gambar dan ilustrasi yang lebih menarik	3
7.	Tugas dan latihan mengarah pada basis <i>discovery learning</i> untuk meningkatkan keterampilan berpikir kritis	4
8.	Keterampilan berpikir kritis direalisasikan melewati masing-masing sub keterampilan yang terwakilkan	4
9.	Keterampilan intrapersonal sudah mengangkat pengaturan diri yang memuat pada keterampilan berpikir kritis	4
<b>Skor akhir</b>		<b>3,78</b>
<b>Kategori</b>		<b>Valid</b>

Sumber: Zaini (2018) diadaptasi Nur (2013)

### Saran dan masukan terhadap LKPD:

LKPD tampilannya sudah bagus, dan menarik. Peta konsep gangguan pada sistem pencernaan itu belum lengkap. Selanjutnya tanda baca juga di LKPD juga belum lengkap, ada yang pakai tanda titik, ada juga tidak ada yang tidak pakai tanda titik. Pada pokok materi, di situ kan menyertakan proses pencernaan makanan pada manusia. Di sana agar lebih menarik lagi susun menarik bisa di selingi dengan beberapa gambar. Lebih perhatikan penulisan penggunaan awalan di-

Banjarmasin, .... November 2022



Najimatul Ilmiyah, S.Pd., M.Pd.  
NUP. 201703090

### C. Hasil Validasi dari Validator 3

#### Petunjuk:

1. Dimohon ketersediaan bapak/ibu untuk menilai LKPD terlampir meliputi aspek yang terdapat pada instrumen.
2. Dimohon untuk memberikan skor pada kolom yang telah tersedia sesuai dengan penilaian bapak/ibu dengan kategori skor: 4- sangat baik, 3- baik, 2 - cukup baik serta 1 kurang baik.

No.	Pernyataan	LKPD
1.	Materi pembelajaran dalam satu kesatuan dengan jenjang yang sesuai	4
2.	Media pembelajaran mudah didapat	2
3.	Menggunakan kaidah yang dikenali oleh peserta didik	3
4.	a. Menggunakan <i>font</i> dengan konsisten	3
	b. Menggunakan spasi (kecuali tabel) dengan konsisten	3
	c. Konsisten dalam mengatur posisi tata letak	3
5.	a. Peserta didik mengenal foto pada cover	3
	b. Foto-foto yang digunakan dikenal peserta didik	3
6.	a. Menggunakan peta, bagan, gambar yang mudah dipahami	3
	b. Isi buku tersusun sistematis	3
	c. Menggunakan naskah, gambar dan ilustrasi yang lebih menarik	3
7.	Tugas dan latihan mengarah pada basis <i>discovery learning</i> untuk meningkatkan keterampilan berpikir kritis	3
8.	Keterampilan berpikir kritis direalisasikan melewati masing-masing sub keterampilan yang terwakilkan	3
9.	Keterampilan intrapersonal sudah mengangkat pengaturan diri yang memuat pada keterampilan berpikir kritis	3
<b>Skor akhir</b>		<b>3,07</b>
<b>Kategori</b>		<b>Valid</b>

Sumber: Zaini (2018) diadaptasi Nur (2013)

#### Saran dan masukan terhadap LKPD:

1. Karena LKPD yang dibuat untuk kelas XI, maka sebaiknya cover disesuaikan dengan tingkat satuan pendidikan, diperhatikan lagi pemilihan gambar yang sesuai.
2. Sebaiknya singkatan LKPD pada cover dijabarkan kepanjangannya.
3. Sebaiknya logo UIN backgroundnya dihilangkan.
4. Untuk variasi huruf, bisa saja penulis menggunakan size yang lebih besar pada huruf awal pada pokok materi.
5. Sebaiknya setiap ada pengambilan gambar tetap dicantumkan dengan sumber.
6. Tabel sebaiknya diberi warna yang cerah.

Amuntai, .... November 2022

Validator,



Sari Indriyani, M.Pd

NIP/NUP. 201703088

## Hasil Validasi kedua dari Validator

### Petunjuk:

1. Dimohon ketersediaan bapak/ibu untuk menilai LKPD terlampir meliputi aspek yang terdapat pada instrumen.
2. Dimohon untuk memberikan skor pada kolom yang telah tersedia sesuai dengan penilaian bapak/ibu dengan kategori skor: 4- sangat baik, 3- baik, 2 - cukup baik serta 1 kurang baik.

No.	Pernyataan	LKPD
1.	Materi pembelajaran dalam satu kesatuan dengan jenjang yang sesuai	4
2.	Media pembelajaran mudah didapat	3
3.	Menggunakan kaidah yang dikenali oleh peserta didik	3
4.	a. Menggunakan <i>font</i> dengan konsisten	4
	b. Menggunakan spasi (kecuali tabel) dengan konsisten	3
	c. Konsisten dalam mengatur posisi tata letak	3
5.	a. Peserta didik mengenal foto pada cover	4
	b. Foto-foto yang digunakan dikenal peserta didik	4
6.	a. Menggunakan peta, bagan, gambar yang mudah dipahami	3
	b. Isi buku tersusun sistematis	3
	c. Menggunakan naskah, gambar dan ilustrasi yang lebih menarik	3
7.	Tugas dan latihan mengarah pada basis <i>discovery learning</i> untuk meningkatkan keterampilan berpikir kritis	4
8.	Keterampilan berpikir kritis direalisasikan melewati masing-masing sub keterampilan yang terwakilkan	3
9.	Keterampilan intrapersonal sudah mengangkat pengaturan diri yang memuat pada keterampilan berpikir kritis	3
<b>Skor akhir</b>		<b>3,35</b>
<b>Kategori</b>		<b>Valid</b>

Sumber: Zaini (2018) diadaptasi Nur (2013)

### Saran dan masukan terhadap LKPD:

1. Karena LKPD yang dibuat untuk kelas XI, maka sebaiknya cover disesuaikan dengan tingkat satuan pendidikan, diperhatikan lagi pemilihan gambar yang sesuai.
2. Sebaiknya singkatan LKPD pada cover dijabarkan kepanjangannya.
3. Sebaiknya logo UIN backgroundnya dihilangkan.
4. Untuk variasi huruf, bisa saja penulis menggunakan size yang lebih besar pada huruf awal pada pokok materi.
5. Sebaiknya setiap ada pengambilan gambar tetap dicantumkan dengan sumber.
6. Tabel sebaiknya diberi warna yang cerah.

Amuntai, .... November 2022

Validator,



Sari Indriyani, M.Pd

NIP/NUP. 201703088

#### D. Hasil Validasi dari Validator 4

**Petunjuk:**

1. Dimohon ketersediaan bapak/ibu untuk menilai LKPD terlampir meliputi aspek yang terdapat pada instrumen.
2. Dimohon untuk memberikan skor pada kolom yang telah tersedia sesuai dengan penilaian bapak/ibu dengan kategori skor: 4- sangat baik, 3- baik, 2 - cukup baik serta 1 kurang baik.

No.	Pernyataan	LKPD
1.	Materi pembelajaran dalam satu kesatuan dengan jenjang yang sesuai	4
2.	Media pembelajaran mudah didapat	3
3.	Menggunakan kaidah yang dikenali oleh peserta didik	4
4.	a. Menggunakan <i>font</i> dengan konsisten	4
	b. Menggunakan spasi (kecuali tabel) dengan konsisten	4
	c. Konsisten dalam mengatur posisi tata letak	3
5.	a. Peserta didik mengenal foto pada cover	4
	b. Foto-foto yang digunakan dikenal peserta didik	3
6.	a. Menggunakan peta, bagan, gambar yang mudah dipahami	3
	b. Isi buku tersusun sistematis	3
	c. Menggunakan naskah, gambar dan ilustrasi yang lebih menarik	3
7.	Tugas dan latihan mengarah pada basis <i>discovery learning</i> untuk meningkatkan keterampilan berpikir kritis	3
8.	Keterampilan berpikir kritis direalisasikan melewati masing-masing sub keterampilan yang terwakilkan	3
9.	Keterampilan intrapersonal sudah mengangkat pengaturan diri yang memuat pada keterampilan berpikir kritis	3
<b>Skor akhir</b>		<b>3,35</b>
<b>Kategori</b>		<b>Valid</b>

Sumber: Zaini (2018) diadaptasi Nur (2013)

Saran dan masukan terhadap LKPD:

1. Penulisan bahasa Inggris seharusnya cetak miring
2. Identitas cover tidak perlu sampai kementerian agama, cukup dimulai dari universitas dst
3. Cantumkan sumber gambar

Banjarmasin, ..... November 2022



Agustina Ambar Pertiwi, M.Pd.

NUP. 201702021

## E. Hasil Validasi dari Validator 5

**Petunjuk:**

1. Dimohon ketersediaan bapak/ibu untuk menilai LKPD terlampir meliputi aspek yang terdapat pada instrumen.
2. Dimohon untuk memberikan skor pada kolom yang telah tersedia sesuai dengan penilaian bapak/ibu dengan kategori skor: 4- sangat baik, 3- baik, 2 - cukup baik serta 1 kurang baik.

No.	Pernyataan	LKPD
1.	Materi pembelajaran dalam satu kesatuan dengan jenjang yang sesuai	4
2.	Media pembelajaran mudah didapat	4
3.	Menggunakan kaidah yang dikenali oleh peserta didik	3
4.	a. Menggunakan <i>font</i> dengan konsisten	3
	b. Menggunakan spasi (kecuali tabel) dengan konsisten	4
	c. Konsisten dalam mengatur posisi tata letak	3
5.	a. Peserta didik mengenal foto pada cover	4
	b. Foto-foto yang digunakan dikenal peserta didik	4
6.	a. Menggunakan peta, bagan, gambar yang mudah dipahami	4
	b. Isi buku tersusun sistematis	3
	c. Menggunakan naskah, gambar dan ilustrasi yang lebih menarik	3
7.	Tugas dan latihan mengarah pada basis <i>discovery learning</i> untuk meningkatkan keterampilan berpikir kritis	4
8.	Keterampilan berpikir kritis direalisasikan melewati masing-masing sub keterampilan yang terwakilkan	3
9.	Keterampilan intrapersonal sudah mengangkat pengaturan diri yang memuat pada keterampilan berpikir kritis	4
<b>Skor akhir</b>		<b>3,57</b>
<b>Kategori</b>		<b>Valid</b>

Sumber: Zaini (2018) diadaptasi Nur (2013)

Saran dan masukan terhadap LKPD:

Amuntai, .... November 2022

Validator,

Hj. Mila Warni, S.Pd.  
NIP. 19701012199703 001



## F. Hasil Validasi dari Validator 6

### Petunjuk:

1. Dimohon ketersediaan bapak/ibu untuk menilai LKPD terlampir meliputi aspek yang terdapat pada instrumen.
2. Dimohon untuk memberikan skor pada kolom yang telah tersedia sesuai dengan penilaian bapak/ibu dengan kategori skor: 4- sangat baik, 3- baik, 2 - cukup baik serta 1 kurang baik.

No.	Pernyataan	LKPD
1.	Materi pembelajaran dalam satu kesatuan dengan jenjang yang sesuai	4
2.	Media pembelajaran mudah didapat	4
3.	Menggunakan kaidah yang dikenali oleh peserta didik	3
4.	a. Menggunakan <i>font</i> dengan konsisten	3
	b. Menggunakan spasi (kecuali tabel) dengan konsisten	4
	c. Konsisten dalam mengatur posisi tata letak	3
5.	a. Peserta didik mengenal foto pada cover	4
	b. Foto-foto yang digunakan dikenal peserta didik	4
6.	a. Menggunakan peta, bagan, gambar yang mudah dipahami	4
	b. Isi buku tersusun sistematis	3
	c. Menggunakan naskah, gambar dan ilustrasi yang lebih menarik	3
7.	Tugas dan latihan mengarah pada basis <i>discovery learning</i> untuk meningkatkan keterampilan berpikir kritis	3
8.	Keterampilan berpikir kritis direalisasikan melewati masing-masing sub keterampilan yang terwakilkan	4
9.	Keterampilan intrapersonal sudah mengangkat pengaturan diri yang memuat pada keterampilan berpikir kritis	4
<b>Skor akhir</b>		<b>3,57</b>
<b>Kategori</b>		<b>Valid</b>

Sumber: Zaini (2018) diadaptasi Nur (2013)

Saran dan masukan terhadap LKPD:

Amuntai, .... Desember 2022

Validator,



**Rahmadani Fadli, S.Pd.**  
NIP. 19701012199703 001

### Lampiran 3: Rekapitulasi Hasil Uji Validasi LKPD

No.	Pernyataan	Skor Validasi						Jumlah	Rata-rata	Persentase (%)	Kategori
		V 1	V 2	V 3	V 4	V 5	V 6				
1.	Materi pembelajaran dalam satu kesatuan dengan jenjang yang sesuai	4	4	4	4	4	4	24	4,00	100%	Sangat valid
2.	Media pembelajaran mudah didapat	3	3	3	3	4	4	20	3,33	83,333333%	Valid
3.	Menggunakan kaidah yang dikenali oleh peserta didik	3	4	3	4	3	3	20	3,33	83,333333%	Valid
4.	a. Menggunakan font dengan konsisten	3	4	4	4	3	3	21	3,5	87,5%	Valid
	b. Menggunakan spasi (kecuali tabel) dengan konsisten	3	4	3	4	4	4	22	3,66	91,66667%	Valid
	c. Konsisten dalam mengatur posisi tata letak	3	3	3	3	3	3	18	3,00	75%	Valid
5.	a. Peserta didik mengenal foto pada cover	3	4	4	4	4	4	23	3,83	95,833333%	Valid
	b. Foto-foto yang digunakan dikenal peserta didik	3	4	4	3	4	4	22	3,66	91,66667%	Valid
6.	a. Menggunakan peta, bagan, gambar yang mudah dipahami	3	4	3	3	4	4	21	3,5	87,5%	Valid
	b. Isi buku tersusun sistematis	3	4	3	3	3	3	19	3,16	79,16667%	Valid
	c. Menggunakan naskah, gambar dan ilustrasi yang lebih menarik	3	3	3	3	3	3	18	3,00	75%	Valid
7.	Tugas dan latihan mengarah pada basis <i>discovery learning</i> untuk meningkatkan keterampilan berpikir kritis	3	4	4	3	4	3	21	3,5	87,5%	Valid
8.	Keterampilan berpikir kritis direalisasikan melewati masing-masing sub keterampilan yang terwakilkan	4	4	3	3	3	4	21	3,5	87,5%	Valid
9.	Keterampilan intrapersonal sudah mengangkat pengaturan diri yang memuat pada keterampilan berpikir kritis	3	4	3	3	4	4	21	3,5	87,5%	Valid
<b>Rata-rata</b>									<b>3,46</b>	<b>74,16667%</b>	<b>Valid</b>

Keterangan:

1. Kategori: 85,00-100,00% (sangat valid),  $70,00 \leq 85,00\%$  (valid),  $55,00 \leq 70,00\%$  (cukup valid),  $40,00 \leq 55,00\%$  (kurang valid),  $< 40,00\%$  (tidak valid)

## Lampiran 4: Instrumen Uji Kepraktisan Isi LKPD

### A. Hasil uji kepraktisan isi peserta didik 1

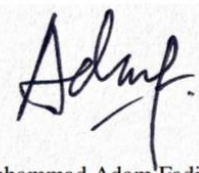
**Petunjuk:**

1. Dimohon ketersediaan saudara/i untuk menilai LKPD terlampir meliputi aspek yang terdapat pada instrumen.
2. Dimohon untuk memberikan skor pada kolom yang telah tersedia sesuai dengan penilaian bapak/ibu dengan kategori skor: 4- sangat baik, 3- baik, 2 - cukup baik serta 1 kurang baik.

No.	Pernyataan	Skor	Keterangan
1.	Pembelajaran mudah dipahami	3	Baik
2.	Petunjuk penggunaan dan pengerjaan LKPD jelas	4	Sangat baik
3.	Isi buku lengkap	4	Sangat baik
4.	Gambar kualitas tinggi dan maknanya mudah di pahami	4	Sangat baik
5.	Tata Bahasa dan penulisan bagus	3	Baik
6.	Gambar pada cover jelas	4	Sangat baik

Sumber: Zaini (2018) diadaptasi Nur (2013)

Masukan terhadap LKPD:



Muhammad Adam Fadillah

## B. Hasil uji kepraktisan isi peserta didik 2

### Petunjuk:

1. Dimohon ketersediaan saudara/i untuk menilai LKPD terlampir meliputi aspek yang terdapat pada instrumen.
2. Dimohon untuk memberikan skor pada kolom yang telah tersedia sesuai dengan penilaian bapak/ibu dengan kategori skor: 4- sangat baik, 3- baik, 2 - cukup baik serta 1 kurang baik.

No.	Pernyataan	Skor	Keterangan
1.	Pembelajaran mudah dipahami	3	Baik
2.	Petunjuk penggunaan dan pengerjaan LKPD jelas	4	Sangat baik
3.	Isi buku lengkap	4	Sangat baik
4.	Gambar kualitas tinggi dan maknanya mudah di pahami	4	Sangat baik
5.	Tata Bahasa dan penulisan bagus	3	Baik
6.	Gambar pada cover jelas	3	Baik

Sumber: Zaini (2018) diadaptasi Nur (2013)

Masukan terhadap LKPD:



Akhmad Imam Hambali

### C. Hasil uji kepraktisan isi peserta didik 3


**Petunjuk:**

1. Dimohon ketersediaan saudara/i untuk menilai LKPD terlampir meliputi aspek yang terdapat pada instrumen.
2. Dimohon untuk memberikan skor pada kolom yang telah tersedia sesuai dengan penilaian bapak/ibu dengan kategori skor: 4- sangat baik, 3- baik, 2 - cukup baik serta 1 kurang baik.

No.	Pernyataan	Skor	Keterangan
1.	Pembelajaran mudah dipahami	3	Baik
2.	Petunjuk penggunaan dan pengerjaan LKPD jelas	4	Sangat baik
3.	Isi buku lengkap	3	Baik
4.	Gambar kualitas tinggi dan maknanya mudah di pahami	4	Sangat baik
5.	Tata Bahasa dan penulisan bagus	4	Sangat baik
6.	Gambar pada cover jelas	3	Baik

Sumber: Zaini (2018) diadaptasi Nur (2013)

Masukan terhadap LKPD:



Nadia Mufidah

## Lampiran 5: Rekapitulasi Hasil Uji Kepraktisan isi

No.	Pernyataan	Skor Peserta Didik			Jumlah	Rata-rata	Persentase (%)	Kategori
		1	2	3				
1.	Pembelajaran mudah dipahami	3	3	3	9	3	75%	Bagus (layak)
2.	Petunjuk penggunaan dan pengerjaan LKPD jelas	4	4	4	12	4	100%	Sangat bagus (layak)
3.	Isi buku lengkap	4	4	3	11	3,66	91,66667%	Sangat bagus (layak)
4.	Gambar kualitas tinggi dan maknanya mudah di pahami	4	4	4	12	4	100%	Sangat bagus (layak)
5.	Tata Bahasa dan penulisan bagus	3	3	4	10	3,33	83,33333%	Bagus (layak)
6.	Gambar pada cover jelas	4	3	3	10	3,33	83,33333%	Bagus (layak)
Rata-rata						3,55	<b>88,88889%</b>	<b>Sangat bagus (layak)</b>

Keterangan:

1. Peserta didik 1 = Muhammad Adam Fadillah, peserta didik 2 = Akhmad Imam Hambali, peserta didik 3 = Nadia Mufidah
2. Kategori: 85-100 = sangat bagus (layak), 65-84 = bagus (layak), 45-64 = cukup (layak), dan 0-44 = tidak bagus (tidak layak)

## Lampiran 6: Instrumen Uji Kepraktisan Harapan LKPD

### A. Hasil Uji Kepraktisan Harapan Peserta Didik 1

**Petunjuk:**

1. Dimohon ketersediaan saudara/i untuk menilai LKPD terlampir meliputi aspek yang terdapat pada instrumen.
2. Dimohon untuk memberikan respon terhadap penggunaan LKPD dengan menulis “YA” (apabila setuju) “TIDAK” (apabila tidak setuju) pada kolom yang tersedia.

No.	Pernyataan	Respon	
		Ya	Tidak
1.	Pembelajaran mudah di pahami	Ya	
2.	Pemberian perintah untuk memperoleh keterampilan (menganalisis, mengamati, dan menyimpulkan) dapat dipahami	Ya	
3.	Waktu yang disediakan cukup	Ya	
4.	Isi LKPD yang berhubungan dengan (peralatan, cara ataupun bahan) yang telah dikenal sebelumnya.	Ya	
5.	Cara pengajaran (perintah atau tugas) yang pernah dilaksanakan sebelumnya		Tidak
6.	Suasana belajar menyenangkan	Ya	
7.	Bahan pembelajaran menarik untuk dipelajari	Ya	

Sumber: Zaini (2018) diadaptasi Nur (2013)

Masukan terhadap LKPD:



Syammita Nazwa Ariza Zhafira

## B. Hasil Uji Kepraktisan Harapan Peserta Didik 2

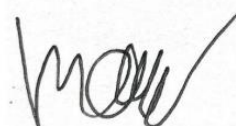
### Petunjuk:

1. Dimohon ketersediaan saudara/i untuk menilai LKPD terlampir meliputi aspek yang terdapat pada instrumen.
2. Dimohon untuk memberikan respon terhadap penggunaan LKPD dengan menulis "YA" (apabila setuju) "TIDAK" (apabila tidak setuju) pada kolom yang tersedia.

No.	Pernyataan	Respon	
		Ya	Tidak
1.	Pembelajaran mudah di pahami	Ya	
2.	Pemberian perintah untuk memperoleh keterampilan (menganalisis, mengamati, dan menyimpulkan) dapat dipahami	Ya	
3.	Waktu yang disediakan cukup	Ya	
4.	Isi LKPD yang berhubungan dengan (peralatan, cara ataupun bahan) yang telah dikenal sebelumnya.		Tidak
5.	Cara pengajaran (perintah atau tugas) yang pernah dilaksanakan sebelumnya	Ya	
6.	Suasana belajar menyenangkan	Ya	
7.	Bahan pembelajaran menarik untuk dipelajari	Ya	

Sumber: Zaini (2018) diadaptasi Nur (2013)

Masukan terhadap LKPD:



Imam Saputra



### C. Hasil Uji Kepraktisan Harapan Peserta Didik 3

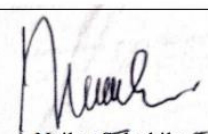
**Petunjuk:**

1. Dimohon ketersediaan saudara/i untuk menilai LKPD terlampir meliputi aspek yang terdapat pada instrumen.
2. Dimohon untuk memberikan respon terhadap penggunaan LKPD dengan menulis "YA" (apabila setuju) "TIDAK" (apabila tidak setuju) pada kolom yang tersedia.

No.	Pernyataan	Respon	
		Ya	Tidak
1.	Pembelajaran mudah di pahami	Ya	
2.	Pemberian perintah untuk memperoleh keterampilan (menganalisis, mengamati, dan menyimpulkan) dapat dipahami	Ya	
3.	Waktu yang disediakan cukup	Ya	
4.	Isi LKPD yang berhubungan dengan (peralatan, cara ataupun bahan) yang telah dikenal sebelumnya.	Ya	
5.	Cara pengajaran (perintah atau tugas) yang pernah dilaksanakan sebelumnya	Ya	
6.	Suasana belajar menyenangkan	Ya	
7.	Bahan pembelajaran menarik untuk dipelajari	Ya	

Sumber: Zaini (2018) diadaptasi Nur (2013)

Masukan terhadap LKPD:

  
Nailan Salsabila -

#### D. Hasil Uji Kepraktisan Harapan Peserta Didik 4


**Petunjuk:**

1. Dimohon ketersediaan saudara/i untuk menilai LKPD terlampir meliputi aspek yang terdapat pada instrumen.
2. Dimohon untuk memberikan respon terhadap penggunaan LKPD dengan menulis "YA" (apabila setuju) "TIDAK" (apabila tidak setuju) pada kolom yang tersedia.

No.	Pernyataan	Respon	
		Ya	Tidak
1.	Pembelajaran mudah di pahami	Ya	
2.	Pemberian perintah untuk memperoleh keterampilan (menganalisis, mengamati, dan menyimpulkan) dapat dipahami	Ya	
3.	Waktu yang disediakan cukup	Ya	
4.	Isi LKPD yang berhubungan dengan (peralatan, cara ataupun bahan) yang telah dikenal sebelumnya.	Ya	
5.	Cara pengajaran (perintah atau tugas) yang pernah dilaksanakan sebelumnya	Ya	
6.	Suasana belajar menyenangkan	Ya	
7.	Bahan pembelajaran menarik untuk dipelajari	Ya	

Sumber: Zaini (2018) diadaptasi Nur (2013)

Masukan terhadap LKPD:

  
Asriyana

## E. Hasil Uji Kepraktisan Harapan Peserta Didik 5


### Petunjuk:

1. Dimohon ketersediaan saudara/i untuk menilai LKPD terlampir meliputi aspek yang terdapat pada instrumen.
2. Dimohon untuk memberikan respon terhadap penggunaan LKPD dengan menulis "YA" (apabila setuju) "TIDAK" (apabila tidak setuju) pada kolom yang tersedia.

No.	Pernyataan	Respon	
		Ya	Tidak
1.	Pembelajaran mudah di pahami	Ya	
2.	Pemberian perintah untuk memperoleh keterampilan (menganalisis, mengamati, dan menyimpulkan) dapat dipahami	Ya	
3.	Waktu yang disediakan cukup	Ya	
4.	Isi LKPD yang berhubungan dengan (peralatan, cara ataupun bahan) yang telah dikenal sebelumnya.	Ya	
5.	Cara pengajaran (perintah atau tugas) yang pernah dilaksanakan sebelumnya	Ya	
6.	Suasana belajar menyenangkan	Ya	
7.	Bahan pembelajaran menarik untuk dipelajari	Ya	

Sumber: Zaini (2018) diadaptasi Nur (2013)

Masukan terhadap LKPD:



Aditya Saputra

## F. Hasil Uji Kepraktisan Harapan Peserta Didik 6

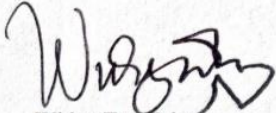
### Petunjuk:

1. Dimohon ketersediaan saudara/i untuk menilai LKPD terlampir meliputi aspek yang terdapat pada instrumen.
2. Dimohon untuk memberikan respon terhadap penggunaan LKPD dengan menulis "YA" (apabila setuju) "TIDAK" (apabila tidak setuju) pada kolom yang tersedia.

No.	Pernyataan	Respon	
		Ya	Tidak
1.	Pembelajaran mudah di pahami	Ya	
2.	Pemberian perintah untuk memperoleh keterampilan (menganalisis, mengamati, dan menyimpulkan) dapat dipahami	Ya	
3.	Waktu yang disediakan cukup	Ya	
4.	Isi LKPD yang berhubungan dengan (peralatan, cara ataupun bahan) yang telah dikenal sebelumnya.	Ya	
5.	Cara pengajaran (perintah atau tugas) yang pernah dilaksanakan sebelumnya	Ya	
6.	Suasana belajar menyenangkan	Ya	
7.	Bahan pembelajaran menarik untuk dipelajari	Ya	

Sumber: Zaini (2018) diadaptasi Nur (2013)

Masukan terhadap LKPD:

  
 Widya Tuz Zahra

### Lampiran 7: Rekapitulasi Hasil Uji Kepraktisan Harapan LKPD

No.	Pernyataan	Respon Peserta Didik					
		1	2	3	4	5	6
1.	Pembelajaran mudah di pahami	Ya	Ya	Ya	Ya	Ya	Ya
2.	Pemberian perintah untuk memperoleh keterampilan (menganalisis, mengamati, dan menyimpulkan) dapat dipahami	Ya	Ya	Ya	Ya	Ya	Ya
3.	Waktu yang disediakan cukup	Ya	Ya	Ya	Ya	Ya	Ya
4.	Isi LKPD yang berhubungan dengan (peralatan, cara ataupun bahan) yang telah dikenal sebelumnya.	Ya	Tidak	Ya	Ya	Ya	Ya
5.	Cara pengajaran (perintah atau tugas) yang pernah dilaksanakan sebelumnya	Tidak	Ya	Ya	Ya	Ya	Ya
6.	Suasana belajar menyenangkan	Ya	Ya	Ya	Ya	Ya	Ya
7.	Bahan pembelajaran menarik untuk dipelajari	Ya	Ya	Ya	Ya	Ya	Ya

No.	Pernyataan	Respon Peserta Didik						Jumlah	Persentase (%)	Kategori
		1	2	3	4	5	6			
1.	Pembelajaran mudah di pahami	100	100	100	100	100	100	600	100	Sangat baik
2.	Pemberian perintah untuk memperoleh keterampilan (menganalisis, mengamati, dan menyimpulkan) dapat dipahami	100	100	100	100	100	100	600	100	Sangat baik
3.	Waktu yang disediakan cukup	100	100	100	100	100	100	600	100	Sangat baik
4.	Isi LKPD yang berhubungan dengan (peralatan, cara ataupun bahan) yang telah dikenal sebelumnya.	100	0	100	100	100	100	500	83,33	Baik
5.	Cara pengajaran (perintah atau tugas) yang pernah dilaksanakan sebelumnya	0	100	100	100	100	100	500	83,33	Baik
6.	Suasana belajar menyenangkan	100	100	100	100	100	100	600	100	Sangat baik
7.	Bahan pembelajaran menarik untuk dipelajari	100	100	100	100	100	100	600	100	Sangat baik
<b>Rata-rata keseluruhan skor (%)</b>								<b>95,23%</b>		
<b>Kategori</b>								<b>Sangat baik</b>		

Keterangan:

- Kategori terdiri dari: 85,01-100,00% (sangat baik),  $70,01 \leq 85,00\%$  (baik),  $50,01 \leq 70,00\%$  (kurang baik),  $01,00 \leq 50,00\%$  (tidak baik)

**Lampiran 8: Rekapitulasi Hasil Keefektifan Harapan pada Uji Kelompok  
Kecil (*small group evaluation*)**

No.	Keterampilan	Skor Maksimal	No. Soal	Skor Peserta didik						Jumlah	Rata-rata
				1	2	3	4	5	6		
1.	Interpretasi	15	3	15	12	15	15	12	15	84	14
2.	Analisis	15	4	15	15	15	15	15	15	90	15
3.	Inferensi	18	6	18	18	18	18	18	18	108	18
4.	Evaluasi	5	2 a	5	5	5	5	5	5	30	5
5.	Eksplanasi	23	1	8	8	8	8	8	8	128	21,33333
			5	10	15	15	10	15	15		
6.	Penilaian diri	15	2 b	15	15	15	15	15	15	90	15

No.	Keterampilan	Skor Maksimal	Skor Peserta didik						Jumlah	Rata-rata	Persentase (%)	Kategori
			1	2	3	4	5	6				
1.	Interpretasi	15	15	12	15	15	12	15	90	15	83,33%	Baik
2.	Analisis	15	15	15	15	15	15	15	90	15	100%	Sangat baik
3.	Inferensi	18	18	18	18	18	18	18	108	18	100%	Sangat baik
4.	Evaluasi	5	5	5	5	5	5	5	30	5	100%	Sangat baik
5.	Eksplanasi	23	8	8	8	8	8	8	138	11,5	92,75%	Sangat baik
			10	15	15	10	15	15				Sangat baik
6.	Penilaian diri	15	15	15	15	15	15	15	90	15	100%	Sangat baik
<b>Rata-rata</b>										<b>96,01%</b>	<b>Sangat baik</b>	

Keterangan:

- Kategori terdiri dari: 85,01-100,00% (sangat baik),  $70,01 \leq 85,00\%$  (baik),  $50,01 \leq 70,00\%$  (kurang baik),  $01,00 \leq 50,00\%$  (tidak baik)

**Lampiran 9: Rekapitulasi Hasil Keefektifan Harapan pada Uji Lapangan  
(field test evaluation)**

No.	Keterampilan	Skor Maksimal	No. Soal	Skor Peserta didik															Jumlah	Rata-rata	
				1	2	3	4	5	6	7	8	9	10	11	12	13	14	15			
1.	Interpretasi	15	3	15	15	15	15	15	15	15	12	15	15	15	12	15	15	15	15	225	15
2.	Analisis	15	4	15	0	15	15	15	15	15	15	15	15	15	15	15	15	0	15	195	13
3.	Inferensi	18	6	18	18	18	0	18	18	18	18	0	18	18	18	0	18	18	216	14,4	
4.	Evaluasi	5	2 a	5	5	5	5	5	5	5	5	5	5	5	5	5	5	5	75	5	
5.	Eksplanasi	8	1	8	8	8	8	8	8	8	8	8	8	8	0	8	8	0	112	7,46	
		15	5	10	15	15	5	15	10	15	5	15	10	15	15	15	15	15	190	12,66	
6.	Penilaian diri	15	2 b	15	15	15	15	15	15	15	15	15	15	15	15	15	15	15	225	15	

No.	Keterampilan	Skor Maksimal	Skor Peserta didik															Rata-rata	Skor (%)	Kategori		
			1	2	3	4	5	6	7	8	9	10	11	12	13	14	15					
1.	Interpretasi	15	15	15	15	15	15	15	12	15	15	15	12	15	15	15	15	15	15	15	100	Sangat baik
2.	Analisis	15	15	0	15	15	15	15	15	15	15	15	15	15	0	15	13	14,4	86,66	80	Sangat baik	
3.	Inferensi	18	18	18	18	0	18	18	18	18	0	18	18	18	0	18	18	14,4	100	80	Baik	
4.	Evaluasi	5	5	5	5	5	5	5	5	5	5	5	5	5	5	5	5	5	5	100	Sangat baik	
5.	Eksplanasi	8	8	8	8	8	8	8	8	8	8	8	8	8	0	8	8	0	7,46	93,25	Sangat baik	
		15	10	15	15	5	15	10	15	5	15	10	15	15	15	15	15	15	12,66	84,4	Baik	
6.	Penilaian diri	15	15	15	15	15	15	15	15	15	15	15	15	15	15	15	15	15	15	100	Sangat baik	
												<b>Rata-rata keseluruhan skor (%)</b>						<b>92,04</b>		<b>Kategori</b>		
																				<b>Sangat baik</b>		

Keterangan:

- Kategori terdiri dari: 85,01-100,00% (sangat baik),  $70,01 \leq 85,00\%$  (baik),  $50,01 \leq 70,00\%$  (kurang baik),  $01,00 \leq 50,00\%$  (tidak baik) (Arbainsyah, 2016 dalam Lessy, 2021).

## Lampiran 10: Hasil Uji Keefektifan Harapan *Pre-test* & *Post-test* (Evaluasi

### Uji Lapangan (*Field Test Evaluation*))

#### A. Hasil *Pre-test*

1. Jelaskan apa pengertian sistem pencernaan!

Jawab:

Sistem pencernaan adalah sistem untuk mencerna apapun yang ada pada tubuh kita.

2. Tuliskan beberapa gangguan pada sistem pencernaan! (minimal 3)

Jawab:

- Diare
- Sakit perut
- Sembelit

3. Makanan yang sehat adalah makanan yang bergizi seimbang, apa yang dimaksud dengan makanan yang bergizi seimbang?

Jawab:

Makanan yang bergizi seimbang adalah makanan yang ada sayur, protein, karbohidrat, vitamin, mineral, lemak dengan porsi seimbang.

4. Tuliskan organ pencernaan pada manusia!

Jawab:

Mulut, lambung, usus, anus

5. Apa perbedaan antara pencernaan mekanis dan pencernaan kimiawi?

Jawab:

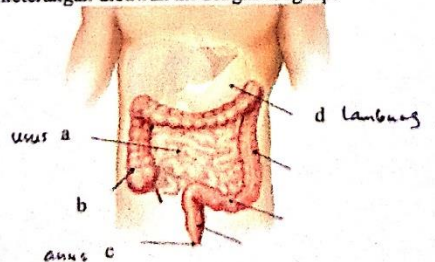
Pencernaan mekanis adalah pencernaan yang diolah secara mekanis. Sedangkan pencernaan kimiawi adalah pencernaan yang diolah secara kimiawi.

6. Jelaskan proses sistem pencernaan pada manusia!

Jawab:

Makanan masuk lewat mulut, lalu masuk ke lambung, lanjut ke usus, dan dikeluarkan melalui anus.

7. Berilah keterangan dibawah ini dengan lengkap!



Jawab:

*Salma Fika Muliawati*



## B. Hasil Post-test

1. Jelaskan apa pengertian sistem pencernaan!

Jawab:

Sistem pencernaan adalah proses yang dilakukan oleh sistem organ pencernaan untuk mengolah makanan agar dapat diserap nutrisinya dan diubah menjadi energi.

2. Tuliskan beberapa gangguan pada sistem pencernaan! (minimal 3)

Jawab:

- Sariawan
- Diare
- Sembelit

3. Makanan yang sehat adalah makanan yang bergizi seimbang, apa yang dimaksud dengan makanan yang bergizi seimbang?

Jawab:

Makanan yang bergizi seimbang adalah makanan yang mengandung zat-zat gizi dalam jenis dan jumlah yang sesuai dengan kebutuhan tubuh.

4. Tuliskan organ pencernaan pada manusia!

Jawab:

Mulut, kerongkongan, lambung, usus halus, usus besar, dan anus.

5. Apa perbedaan antara pencernaan mekanis dan pencernaan kimiawi?

Jawab:

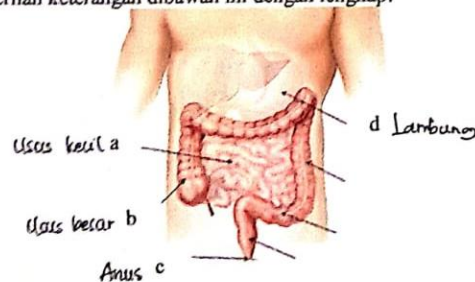
Pencernaan mekanis adalah proses pencernaan makanan yang dilakukan dengan gerakan-gerakan seperti mengunyah, menelan, memompakan, menghancurkan, dan meremas makanan. Sedangkan proses pencernaan kimiawi dibantu oleh beberapa enzim seperti amilase, pepsin, dan enzim maltase.

6. Jelaskan proses sistem pencernaan pada manusia!

Jawab:

Makanan diproses di dalam mulut secara mekanis dan kimiawi, kemudian melalui kerongkongan, kemudian masuk ke lambung dan dicerna secara kimiawi, kemudian ke usus halus dicerna juga secara kimiawi, kemudian ke usus besar yang dibantu dengan bakteri E-Coli untuk membantu pembusukan makanan terakumulasi, lalu sisa makanan yang tidak dibutuhkan oleh tubuh dikeluarkan melalui anus.

7. Berilah keterangan dibawah ini dengan lengkap!



Jawab:

Salma Fika Muchirah

C. Rekapitulasi Hasil Keefektifan Harapan *Pre-test* pada Uji Lapangan (*field test evaluation*)

No.	Keterampilan	Skor Maksimal	No. Soal	Skor Peserta didik															Jumlah	Rata-rata
				1	2	3	4	5	6	7	8	9	10	11	12	13	14	15		
1.	Interpretasi	20	7	20	20	20	20	15	20	15	20	20	20	15	20	15	15	20	275	18,33333
2.	Analisis	15	3	5	0	5	0	15	5	5	0	15	10	0	5	0	5	10	80	5,333333
3.	Inferensi	15	1	5	0	5	5	5	15	5	15	5	15	0	0	0	0	0	75	5
4.	Evaluasi	15	2	0	10	0	0	5	15	5	15	5	5	5	10	10	5	5	95	6,333333
		10	4	10	5	10	10	5	5	5	10	5	10	5	10	5	10	5	110	7,333333
5.	Eksplanasi	10	5	0	0	0	0	5	0	0	0	0	5	5	5	0	0	5	25	1,666667
6.	Penilaian diri	15	6	5	5	5	0	5	0	5	0	10	10	0	5	0	0	0	50	3,333333

No.	Keterampilan	Skor Maksimal	Skor Peserta didik															Rata-rata	Skor (%)	Kategori
			1	2	3	4	5	6	7	8	9	10	11	12	13	14	15			
1.	Interpretasi	20	20	20	20	20	15	20	15	20	20	20	15	20	15	15	20	18,333	91,66	Sangat baik
2.	Analisis	15	5	0	5	0	15	5	5	0	15	10	0	5	0	5	10	5,333333	35,55	Tidak baik
3.	Inferensi	15	5	0	5	5	5	15	5	15	5	15	0	0	0	0	0	5	33,33	Tidak baik
4.	Evaluasi	15	0	10	0	0	5	15	5	15	5	5	5	10	10	5	5	6,333333	42,22	Tidak baik
		10	10	5	10	10	5	5	5	10	5	10	5	10	5	10	5	7,333333	73,33	Baik
5.	Eksplanasi	10	0	0	0	0	5	0	0	0	0	5	5	5	0	0	5	1,666667	16,66	Tidak baik
6.	Penilaian diri	15	5	5	5	0	5	0	5	0	10	10	0	5	0	0	0	3,33	22,2	Tidak baik
<b>Rata-rata keseluruhan skor (%)</b>													<b>44,9928</b>							
<b>Kategori</b>													<b>Tidak baik</b>							

Keterangan:

1. Peserta didik 1 = Adelia Dwi Aryani, peserta didik 2 = Lia Safitri, peserta didik 3 = Fathimah Azzahra, peserta didik 4 = Muhammad Naufal, peserta didik 5 = Salma Fika Muzhirah, peserta didik 6 = Munawarah, peserta didik 7 = Mahmudah, peserta didik 8 = Nur Syifa, peserta didik 9 = M. Haikal Akbar, peserta didik 10 = Muhammad Syauqi, peserta didik 11 = Ricky Gunawan, peserta didik 12 = Putri Maulida Rizqi, peserta didik 13 = Maulida, peserta didik 14 = Muhammad Yusuf Zaini, peserta didik 15 = Fatiyah Azzahwa.
2. Kategori terdiri dari: 85,01-100,00% (sangat baik),  $70,01 \leq 85,00\%$  (baik),  $50,01 \leq 70,00\%$  (kurang baik),  $01,00 \leq 50,00\%$  (tidak baik)

D. Rekapitulasi Hasil Keefektifan Harapan *Post-test* pada Uji Lapangan (*field test evaluation*)

No.	Keterampilan	Skor Maksimal	No. Soal	Skor Peserta didik															Jumlah	Rata-rata
				1	2	3	4	5	6	7	8	9	10	11	12	13	14	15		
1.	Interpretasi	20	7	20	20	20	20	20	20	20	20	20	20	15	20	15	20	20	290	19,33333
2.	Analisis	15	3	15	10	15	10	15	15	15	10	15	10	10	5	10	5	10	170	11,33333
3.	Inferensi	15	1	15	10	15	15	15	15	15	15	15	15	0	10	10	10	0	175	11,66667
4.	Evaluasi	15	2	10	10	10	10	15	15	15	5	15	15	5	10	10	5	15	165	11
		10	4	10	5	10	10	10	10	10	10	5	10	5	10	5	10	10	130	8,666667
5.	Eksplanasi	10	5	10	10	10	10	10	5	10	5	10	10	10	10	5	0	5	120	8
6.	Penilaian diri	15	6	15	15	15	10	15	10	15	10	10	10	10	10	10	15	15	185	12,33333

No.	Keterampilan	Skor Maksimal	Skor Peserta didik															Rata-rata	Skor (%)	Kategori
			1	2	3	4	5	6	7	8	9	10	11	12	13	14	15			
1.	Interpretasi	20	20	20	20	20	20	20	20	20	20	15	20	15	20	20	19,33333	96,65	Sangat baik	
2.	Analisis	15	15	10	15	10	15	15	15	10	15	10	5	10	5	10	11,33333	75,53	Baik	
3.	Inferensi	15	15	10	15	15	15	15	15	15	15	0	10	10	10	0	11,66667	77,73	Baik	
4.	Evaluasi	15	10	10	10	10	15	15	15	5	15	15	5	10	10	5	15	11	73,33	Baik
		10	10	5	10	10	10	10	10	5	10	5	10	5	10	10	8,666667	86,6	Sangat baik	
5.	Eksplanasi	10	10	10	10	10	5	10	5	10	10	10	10	5	0	5	8	80	Baik	
6.	Penilaian diri	15	15	15	15	10	15	10	10	10	10	10	10	10	15	15	12,33333	82,22	Baik	
<b>Rata-rata keseluruhan skor (%)</b>																<b>81,72286</b>				
<b>Kategori</b>																<b>Baik</b>				

## Lampiran 11: RPP Evaluasi Uji Lapangan (*Field Test Evaluation*)

### RENCANA PELAKSANAAN PEMBELAJARAN

Sekolah : MAN 2 HSU	Kelas/Semester : XI/1	KD : 3.8 & 4.8
Mata Pelajaran : Biologi (wajib)	Alokasi waktu : 2x45 menit	Pertemuan ke: 2
Materi : Sistem Pencernaan Manusia		

#### A. INDIKATOR PEMBELAJARAN

1. Menjelaskan struktur organ pencernaan pada manusia
2. Menjelaskan fungsi organ-organ pencernaan pada manusia
3. Menganalisis proses pencernaan zat makanan berupa karbohidrat, protein dan lemak di dalam saluran pencernaan pada manusia.


#### B. LANGKAH-LANGKAH PEMBELAJARAN

Media: Lembar penilaian LKPD Youtube	Alat/Bahan: 1. Alat tulis 2. Buku ajar 3. Gambar dari internet /video dari youtube	Model Pembelajaran : Discovery learning Metode Pembelajaran : Ceramah dan Diskusi
---	---	--

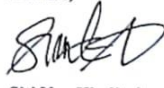
Kegiatan Inti	Pendahuluan	<ul style="list-style-type: none"> <li>• Guru masuk mengucapkan salam dan menyapa peserta didik</li> <li>• Guru mengajak peserta didik untuk berdo'a bersama</li> <li>• Guru menanyakan kehadiran peserta didik</li> <li>• Guru menyampaikan tujuan pembelajaran</li> <li>• Guru bertanya kepada peserta didik tentang hal berkaitan dengan materi yang akan dipelajari.</li> </ul>
	Stimulasi	<ul style="list-style-type: none"> <li>• Guru menampilkan gambar/video untuk stimulasi tentang sistem pencernaan dan menyampaikan keterkaitan dengan sistem pencernaan.</li> <li>• Guru memberikan LKPD dan mengarahkan untuk mengisi data diri serta membaca pokok materi yang ada di dalamnya.</li> </ul>
	Identifikasi Masalah	<ul style="list-style-type: none"> <li>• Peserta didik diberikan kesempatan untuk mengidentifikasi sebanyak mungkin hal yang belum dipahami,</li> <li>• Peserta didik diarahkan untuk mulai mengerjakan LKPD.</li> </ul>
	Pengolahan Data/Pengumpulan Data	<ul style="list-style-type: none"> <li>• Peserta didik mengumpulkan fakta-fakta dan mencari informasi yang didapatkan dari hasil mempelajari video pembelajaran dan literatur lainnya yang ada di dalam LKPD.</li> <li>• Peserta didik menganalisis data berupa jawaban dari setiap pertanyaan yang terdapat pada LKPD.</li> </ul>
	Pembuktian	<ul style="list-style-type: none"> <li>• Peserta didik menjawab setiap pertanyaan yang ada pada LKPD</li> <li>• Peserta didik memvalidasi data atau jawaban dengan mengaitkannya pada sumber terkait.</li> <li>• Guru memberikan pembenaran dan penguatan</li> </ul>
	Generalisasi/Kesimpulan	<ul style="list-style-type: none"> <li>• Peserta didik mengumpulkan LKPD yang telah dikerjakan.</li> <li>• Peserta didik bersama guru menyimpulkan pembelajaran</li> </ul>
	Penutup	<ul style="list-style-type: none"> <li>• Guru menutup pembelajaran dengan berdo'a dan permintaan maaf dan ucapan terima kasih serta salam penutup.</li> </ul>

Amuntai, 5 November 2022

Mengetahui,  
Guru Mata Pelajaran

  
Hj. Mila Warni, S.Pd  
NIP. 19701012199703 001

Peneliti,

  
Siti Nor Khallsah  
NIM. 180101110244

## Lampiran 12: Surat Riset



**KEMENTERIAN AGAMA REPUBLIK INDONESIA  
UNIVERSITAS ISLAM NEGERI ANTASARI BANJARMASIN  
FAKULTAS TARBIYAH DAN KEGURUAN**

Jalan Jenderal Ahmad Yani Km. 4.5 Banjarmasin 70235  
Telepon (0511) 3253939; Faksimili (0511) 3274492;  
Website: [ftk.uin-antasari.ac.id](http://ftk.uin-antasari.ac.id); E-mail: [ftk@uin-antasari.ac.id](mailto:ftk@uin-antasari.ac.id)

### **SURAT RISET**

Nomor : B-304/Un.14/III.1/PP.00.9/11/2022

Yang bertanda tangan tangan Wakil Dekan Bidang Akademik dan Kelembagaan Fakultas Tarbiyah dan Keguruan UIN Antasari, dengan ini menugaskan kepada :

Nama : Siti Nor Khalisah  
NIM : 180101110244  
Semester : IX (Sembilan)

Alamat : Jl. Pangeran Antasari Rt.2 NO.172 Kel. Antasari Kec. Amuntai  
Tengah Kab. Hulu Sungai Utara

Tugas : Melakukan Riset / Penelitian Ilmiah dalam rangka pengumpulan data untuk penyusunan Skripsi sarjana dengan judul :

**PENGEMBANGAN LKPD BERBASIS DISCOVERY LEARNING PADA MATERI SISTEM  
PENCERNAAN UNTUK MENINGKATKAN KETERAMPILAN BERPIKIR KRITIS JENJANG  
SMA/MA**

Tempat Penelitian : MAN 2 Hulu Sungai Utara  
Lamanya Riset : 2 (Dua) Bulan  
Dari Tanggal : 5 September 2022  
Sampai Tanggal : 5 November 2022

Demikian surat Riset diberikan kepada ybs, agar pihak-pihak yang berkepentingan dapat memberikan bantuan seperlunya.

Banjarmasin, 08 November 2022  
Wakil Dekan Bidang Akademik dan  
Kelembagaan,



Mahasiswa yang bersangkutan,

Siti Nor Khalisah  
180101110244



### Lampiran 13: Surat Izin Riset MAN 2 HSU



**KEMENTERIAN AGAMA REPUBLIK INDONESIA**  
**UNIVERSITAS ISLAM NEGERI ANTASARI BANJARMASIN**  
**FAKULTAS TARBIYAH DAN KEGURUAN**  
Jalan Jenderal Ahmad Yani Km. 4.5 Banjarmasin 70235  
Telepon (0511) 3253939; Faksimili (0511) 3274492;  
Website: [ftk.uin-antasari.ac.id](http://ftk.uin-antasari.ac.id); E-mail: [ftk@uin-antasari.ac.id](mailto:ftk@uin-antasari.ac.id)

Nomor : B- 3049 /Un.14/III.1/PP.00.9/11/2022 08 November 2022  
Sifat : Penting  
Lampiran : 1 (Satu) Berkas  
Hal : Mohon Izin Riset

Yth. Kepala MAN 2 Hulu Sungai Utara  
Hulu Sungai Utara

Assalamu'alaikum Wr.Wb

Sehubungan rencana penelitian yang akan dilaksanakan oleh mahasiswa (i) dalam rangka penyusunan skripsi, maka dengan ini kami mohon izin serta bantuan Bapak/Ibu agar kiranya berkenan memberikan informasi/data yang diperlukan oleh :

Nama : Siti Nor Khalsah  
NIM : 180101110244  
Program Studi : Tadris Biologi  
Fakultas : Tarbiyah dan Keguruan  
Alamat : Jl. Pangeran Antasari Rt.2 NO.172 Kel. Antasari Kec. Amuntai  
Tengah Kab. Hulu Sungai Utara  
No HP : 085752301358

Demikian surat keterangan ini kami sampaikan, atas perhatian dan perkenan Bapak/Ibu serta kerjasamanya yang baik kami ucapkan terimakasih.  
Wassalamu'alaikum Wr.Wb

Wakil Dekan Bidang Akademik dan  
Kelembagaan,



Tembusan :  
Dekan Fakultas Tarbiyah dan Keguruan

## Lampiran 14: Surat Keterangan Telah Selesai Penelitian di MAN 2 HSU



**KEMENTERIAN AGAMA REPUBLIK INDONESIA**  
**KANTOR KEMENTERIAN AGAMA KABUPATEN HULU SUNGAI UTARA**  
**MADRASAH ALIYAH NEGERI 2 HULU SUNGAI UTARA**  
Alamat: Jl. Sukmaraga No. 045 Rt. 05 Kel. Sungai Malang Kec. Amuntai Tengah (71418)  
Fax/Telp. (0527) 61400 Email :[man2amuntai@kemenag.go.id](mailto:man2amuntai@kemenag.go.id)

### **SURAT KETERANGAN SELESAI PENELITIAN**

Nomor: 847 /Ma.17.07-2/TL.01/11/2022

Bersama ini kami sampaikan bahwa Penelitian dalam rangka  
Penyusunan Skripsi atas nama :

Nama : **Siti Nor Khalisah**  
NIM : **180101110244**  
SMT /Prodi : **IX ( Sembilan)/ Tadris Biologi**

Judul Penelitian :

**“PENGEMBANGAN LKPD BERBASIS DISCOVERY LEARNING PADA  
MATERI SISTEM PENCERNAAN UNTUK MENINGKATKAN  
KETERAMPILAN BERPIKIR KRITIS JENJANG SMA/MA ”.**

Telah selesai dilaksanakan.

Demikian Surat Keterangan Selesai Penelitian ini diberikan untuk dapat  
dipergunakan sebagai mana mestinya.

Dikeluarkan di : Amuntai  
Pada Tanggal : 25 NOVEMBER 2022



Kepala MAN2 Hulu Sungai Utara

**MASRULLAH, S. Pd., M.M**  
196908181992021006

## Lampiran 15: Surat Pengantar Validator untuk Uji Validitas



**KEMENTERIAN AGAMA REPUBLIK INDONESIA**  
**UNIVERSITAS ISLAM NEGERI ANTASARI BANJARMASIN**  
**FAKULTAS TARBIYAH DAN KEGURUAN**  
Jalan Jenderal Ahmad Yani Km. 4.5 Banjarmasin 70235  
Telepon (0511) 3253939; Faksimili (0511) 3274492;  
Website: [ftk.uin-antasari.ac.id](http://ftk.uin-antasari.ac.id); E-mail: [ftk@uin-antasari.ac.id](mailto:ftk@uin-antasari.ac.id)

Nomor : B-3090/Un.14/III.1/PP.00.9/11/2022  
Sifat : Penting  
Lampiran : -  
Hal : Uji Validasi dalam Rangka Penyusunan Skripsi

17 November 2022

Yth. **Ibu Khairunnisa, S.Pd., M.Pd.**  
Banjarmasin

*Assalamu'alaikum Wr.Wb*

Sehubungan rencana penelitian yang akan dilaksanakan oleh mahasiswa kami dalam rangka penyusunan skripsi yang berjudul **"PENGEMBANGAN LKPD BERBASIS DISCOVERY LEARNING PADA MATERI SISTEM PENCERNAAN UNTUK MENINGKATKAN KETERAMPILAN BERPIKIR KRITIS JENJANG SMA/MA"**, maka dengan ini kami mohon izin serta bantuan Bapak/Ibu berkenan memberikan waktu yang diperlukan oleh :

Nama : Siti Nor Khalisah  
NIM : 180101110244  
Program Studi : Tadris Biologi  
Fakultas : Tarbiyah dan Keguruan  
Alamat : Jl. Pangeran Antasari Rt.2 NO.172 Kel. Antasari Kec. Amuntai Tengah Kab. Hulu Sungai Utara

Untuk melakukan uji validasi materi dalam rangka pengumpulan bahan untuk penyusunan skripsi.

Demikian surat ini kami sampaikan, atas perhatian dan perkenan Bapak/Ibu serta kerjasamanya yang baik kami ucapkan terima kasih.  
*Wassalamu'alaikum Wr.Wb*

Wakil Dekan Bidang Akademik  
dan Kelembagaan,



Tembusan :  
1. Dekan Fakultas Tarbiyah dan Keguruan  
2. ....





**KEMENTERIAN AGAMA REPUBLIK INDONESIA  
UNIVERSITAS ISLAM NEGERI ANTASARI BANJARMASIN  
FAKULTAS TARBİYAH DAN KEGURUAN**

Jalan Jenderal Ahmad Yani Km. 4,5 Banjarmasin 70235  
Telepon (0511) 3253939; Faksimili (0511) 3274492;  
Website: [ftk.uin-antasari.ac.id](http://ftk.uin-antasari.ac.id); E-mail: [ftk@uin-antasari.ac.id](mailto:ftk@uin-antasari.ac.id)

Nomor : B-3099/Un.14/III.1/PP.00.9/11/2022 19 November 2022  
Sifat : Penting  
Lampiran : -  
Hal : Uji Validasi dalam Rangka Penyusunan Skripsi

Yth. Ibu Najimatul Ilimiyah, S.Pd., M.Pd.  
Banjarmasin

Assalamu'alaikum Wr.Wb

Sehubungan rencana penelitian yang akan dilaksanakan oleh mahasiswa kami dalam rangka penyusunan skripsi yang berjudul "**PENGEMBANGAN LKPD BERBASIS DISCOVERY LEARNING PADA MATERI SISTEM PENCERNAAN UNTUK MENINGKATKAN KETERAMPILAN BERPIKIR KRITIS JENJANG SMA/MA**", maka dengan ini kami mohon izin serta bantuan Bapak/Ibu berkenan memberikan waktu yang diperlukan oleh :

Nama : Siti Nor Khalisah  
NIM : 180101110244  
Program Studi : Tadris Biologi  
Fakultas : Tarbiyah dan Keguruan  
Alamat : Jl. Pangeran Antasari Rt.2 NO.172 Kel. Antasari Kec. Amuntai  
Tengah Kab. Hulu Sungai Utara

Untuk melakukan uji validasi materi dalam rangka pengumpulan bahan untuk penyusunan skripsi.

Demikian surat ini kami sampaikan, atas perhatian dan perkenan Bapak/Ibu serta kerjasamanya yang baik kami ucapkan terima kasih.

Wassalamu'alaikum Wr.Wb

Wakil Dekan Bidang Akademik  
dan Kelembagaan,  
  
Ahmad Muradi

Tembusan :  
1. Dekan Fakultas Tarbiyah dan Keguruan  
2. ....



**KEMENTERIAN AGAMA REPUBLIK INDONESIA  
UNIVERSITAS ISLAM NEGERI ANTASARI BANJARMASIN  
FAKULTAS TARBİYAH DAN KEGURUAN**

Jalan Jenderal Ahmad Yani Km. 4.5 Banjarmasin 70235  
Telepon (0511) 3253939; Faksimili (0511) 3274492;  
Website: [ftk.uin-antasari.ac.id](http://ftk.uin-antasari.ac.id); E-mail: [ftk@uin-antasari.ac.id](mailto:ftk@uin-antasari.ac.id)

Nomor : B-744Y/Un.14/III.1/PP.00.9/11/2022  
Sifat : Penting  
Lampiran : -  
Hal : Uji Validasi dalam Rangka Penyusunan Skripsi

November 2022

Yth. Ibu Sari Indriyani, S.Pd, M.Pd.  
Banjarmasin

Assalamu'alaikum Wr.Wb

Sehubungan rencana penelitian yang akan dilaksanakan oleh mahasiswa kami dalam rangka penyusunan skripsi yang berjudul **"PENGEMBANGAN LKPD BERBASIS DISCOVERY LEARNING PADA MATERI SISTEM PENCERNAAN UNTUK MENINGKATKAN KETERAMPILAN BERPIKIR KRITIS JENJANG SMA/MA"**, maka dengan ini kami mohon izin serta bantuan Bapak/Ibu berkenan memberikan waktu yang diperlukan oleh :

Nama : Siti Nor Khalisah  
NIM : 180101110244  
Program Studi : Tadris Biologi  
Fakultas : Tarbiyah dan Keguruan  
Alamat : Jl. Pangeran Antasari Rt.2 NO.172 Kel. Antasari Kec. Amuntai Tengah Kab. Hulu Sungai Utara

Untuk melakukan uji validasi materi dalam rangka pengumpulan bahan untuk penyusunan skripsi.

Demikian surat ini kami sampaikan, atas perhatian dan perkenan Bapak/Ibu serta kerjasamanya yang baik kami ucapkan terima kasih.  
Wassalamu'alaikum Wr.Wb

Wakil Dekan Bidang Akademik  
dan Kelembagaan.



Shamad Muradi

Tembusan :  
1. Dekan Fakultas Tarbiyah dan Keguruan  
2. ....



**KEMENTERIAN AGAMA REPUBLIK INDONESIA  
UNIVERSITAS ISLAM NEGERI ANTASARI BANJARMASIN  
FAKULTAS TARBİYAH DAN KEGURUAN**

Jalan Jenderal Ahmad Yani Km. 4.5 Banjarmasin 70235  
Telepon (0511) 3253939; Faksimili (0511) 3274492;  
Website: ftk.uin-antasari.ac.id; Email: ftk@uin-antasari.ac.id

Nomor : B-349 /Un.14/III.1/PP.00.9/11/2022  
Sifat : Penting  
Lampiran : -  
Hal : Uji Validasi dalam Rangka Penyusunan Skripsi

10 November 2022

Yth. Ibu Agustina Ambar Pertiwi, S.Pd, M.Pd.  
Banjarmasin

Assalamu'alaikum Wr.Wb

Sehubungan rencana penelitian yang akan dilaksanakan oleh mahasiswa kami dalam rangka penyusunan skripsi yang berjudul "**PENGEMBANGAN LKPD BERBASIS DISCOVERY LEARNING PADA MATERI SISTEM PENCERNAAN UNTUK MENINGKATKAN KETERAMPILAN BERPIKIR KRITIS JENJANG SMA/MA**", maka dengan ini kami mohon izin serta bantuan Bapak/Ibu berkenan memberikan waktu yang diperlukan oleh :

Nama : Siti Nor Khalisah  
NIM : 180101110244  
Program Studi : Tadris Biologi  
Fakultas : Tarbiyah dan Keguruan  
Alamat : Jl. Pangeran Antasari Rt.2 NO.172 Kel. Antasari Kec. Amuntai Tengah Kab. Hulu Sungai Utara

Untuk melakukan uji validasi materi dalam rangka pengumpulan bahan untuk penyusunan skripsi.

Demikian surat ini kami sampaikan, atas perhatian dan perkenan Bapak/Ibu serta kerjasamanya yang baik kami ucapkan terima kasih.

Wassalamu'alaikum Wr.Wb

Wakil Dekan Bidang Akademik  
dan Kelembagaan,  
  
Ahmad Muradi

Tembusan :  
1. Dekan Fakultas Tarbiyah dan Keguruan  
2. ....



**KEMENTERIAN AGAMA REPUBLIK INDONESIA  
UNIVERSITAS ISLAM NEGERI ANTASARI BANJARMASIN  
FAKULTAS TARBIYAH DAN KEGURUAN**

Jalan Jenderal Ahmad Yani Km. 4.5 Banjarmasin 70235  
Telepon (0511) 3253939; Faksimili (0511) 3274492;  
Website: [fk.uin-antasari.ac.id](http://fk.uin-antasari.ac.id); E-mail: [fk@uin-antasari.ac.id](mailto:fk@uin-antasari.ac.id)

Nomor : B-3090/Un.14/III.1/PP.00.9/11/2022  
Sifat : Penting  
Lampiran : -  
Hal : Uji Validasi dalam Rangka Penyusunan Skripsi

19 November 2022

Yth. Ibu Hj. Mila Warni, S.Pd.  
Banjarmasin

*Assalamu'alaikum Wr.Wb*

Sehubungan rencana penelitian yang akan dilaksanakan oleh mahasiswa kami dalam rangka penyusunan skripsi yang berjudul "**PENGEMBANGAN LKPD BERBASIS DISCOVERY LEARNING PADA MATERI SISTEM PENCERNAAN UNTUK MENINGKATKAN KETERAMPILAN BERPIKIR KRITIS JENJANG SMA/MA**", maka dengan ini kami mohon izin serta bantuan Bapak/Ibu berkenan memberikan waktu yang diperlukan oleh :

Nama : Siti Nor Khalisah  
NIM : 180101110244  
Program Studi : Tadris Biologi  
Fakultas : Tarbiyah dan Keguruan  
Alamat : Jl. Pangeran Antasari Rt.2 NO.172 Kel. Antasari Kec. Amuntai Tengah Kab. Hulu Sungai Utara

Untuk melakukan uji validasi materi dalam rangka pengumpulan bahan untuk penyusunan skripsi.

Demikian surat ini kami sampaikan, atas perhatian dan perkenan Bapak/Ibu serta kerjasamanya yang baik kami ucapkan terima kasih.  
*Wassalamu'alaikum Wr.Wb*



Wakil Dekan Bidang Akademik  
dan Kelembagaan,

*Ahmad Muradi*  
Ahmad Muradi

Tembusan :  
1. Dekan Fakultas Tarbiyah dan Keguruan  
2. Kepala MAN 2 Hulu Sungai Utara





**KEMENTERIAN AGAMA REPUBLIK INDONESIA  
UNIVERSITAS ISLAM NEGERI ANTASARI BANJARMASIN  
FAKULTAS TARBİYAH DAN KEGURUAN**

Jalan Jenderal Ahmad Yani Km. 4.5 Banjarmasin 70235  
Telepon (0511) 3253939; Faksimili (0511) 3274492;  
Website: [fk.uin-antasari.ac.id](http://fk.uin-antasari.ac.id); E-mail: [fk@uin-antasari.ac.id](mailto:fk@uin-antasari.ac.id)

Nomor : B-3/2022/Jn.14/III.1/PP.00.9/11/2022  
Sifat : Penting  
Lampiran : -  
Hal : Uji Validasi dalam Rangka Penyusunan Skripsi

November 2022

Yth. **Bapak Rahmadani Fadli, S.Pd**  
Banjarmasin

*Assalamu'alaikum Wr.Wb*

Sehubungan rencana penelitian yang akan dilaksanakan oleh mahasiswa kami dalam rangka penyusunan skripsi yang berjudul "**PENGEMBANGAN LKPD BERBASIS DISCOVERY LEARNING PADA MATERI SISTEM PENCERNAAN UNTUK MENINGKATKAN KETERAMPILAN BERPIKIR KRITIS JENJANG SMA/MA**", maka dengan ini kami mohon izin serta bantuan Bapak/Ibu berkenan memberikan waktu yang diperlukan oleh :

Nama : Siti Nor Khalisah  
NIM : 180101110244  
Program Studi : Tadris Biologi  
Fakultas : Tarbiyah dan Keguruan  
Alamat : Jl. Pangeran Antasari Rt.2 NO.172 Kel. Antasari Kec. Amuntai Tengah Kab. Hulu Sungai Utara

Untuk melakukan uji validasi materi dalam rangka pengumpulan bahan untuk penyusunan skripsi.

Demikian surat ini kami sampaikan, atas perhatian dan perkenan Bapak/Ibu serta kerjasamanya yang baik kami ucapkan terima kasih.  
*Wassalamu'alaikum Wr.Wb*

Wakil Dekan Bidang Akademik  
dan Kelembagaan,



Abmad Muradi

Tembusan :  
1. Dekan Fakultas Tarbiyah dan Keguruan  
2. Kepala MAN 2 HSU

## Lampiran 16: Surat Keterangan Seminar Proposal

	<p><b>KEMENTERIAN AGAMA REPUBLIK INDONESIA</b> <b>UNIVERSITAS ISLAM NEGERI</b> <b>ANTASARI BANJARMASIN</b> <b>FAKULTAS TARBIYAH DAN KEGURUAN</b> <b>PRODI TADRIS BIOLOGI</b></p> <p>Jalan Jenderal Ahmad Yani KM. 4,3 Banjarmasin 70235 Telepon (0511) 3253939 Faksimile (0511) 5274492 Email: tadrisbiologi@uin-antasari.ac.id Web: ik.uin-antasari.ac.id</p>
<hr/>	
<p align="center"><b>SURAT KETERANGAN</b></p>	
<p align="center">Nomor: B-59/Ujn.14/III.1.m/PP.00.9/03/2022</p>	
<p>Yang bertanda tangan di bawah ini menerangkan bahwa:</p>	
Nama	: Siti Nor Khalisah
NIM	: 180101110244
Program Studi	: Tadris Biologi
Alamat	: Jl. Pangeran Antasari RT.2 No.172 Kelurahan Antasari, Kecamatan Amuntai Tengah, Kabupaten/Kota Hulu Sungai Utara, Provinsi Kalimantan Selatan.
<p>Adalah benar telah melaksanakan Seminar Desain Operasional Skripsi yang berjudul:</p>	
<p align="center"><b>PENGEMBANGAN LKPD BERBASIS DISCOVERY LEARNING PADA KONSEP SISTEM EKSKRESI UNTUK MENINGKATKAN KETERAMPILAN BERPIKIR KRITIS JENJANG SMA/MA</b></p>	
Pada Hari/Tanggal	: Senin, 24 Januari 2022
Tempat	: Daring: Google Meet
<p>Demikian Surat Keterangan ini dibuat untuk dipergunakan sebagaimana mestinya</p>	
<p align="right">Ketua Program Studi Tadris Biologi</p>	
	
<p align="right">Khalrunnisa, M.Pd NIP. 195205052009122003</p>	

## Lampiran 17: Surat Penunjukkan Pembimbing



KEPUTUSAN DEKAN FAKULTAS TARBIYAH DAN KEGURUAN  
UIN ANTASARI BANJARMASIN  
NOMOR 206 TAHUN 2021  
TENTANG  
PENETAPAN DOSEN PEMBIMBING SKRIPSI SEMESTER GANJIL  
TAHUN AKADEMIK 2021/2022

DEKAN FAKULTAS TARBIYAH DAN KEGURUAN UIN ANTASARI,

- Menimbang : a. bahwa untuk kelancaran mahasiswa Fakultas Tarbiyah dan Keguruan UIN Antasari Banjarmasin membuat skripsi, maka perlu menetapkan Dosen-Dosen Fakultas Tarbiyah dan Keguruan untuk menjadi pembimbing;
- b. bahwa nama-nama sebagaimana tersebut dalam Surat Keputusan ini dipandang mampu dan cakap untuk ditetapkan sebagai Dosen Pembimbing Skripsi dimaksud.
- Mengingat : 1. Undang-Undang RI No. 20 Tahun 2003 tentang Sistem Pendidikan Nasional;  
2. Peraturan Presiden RI Nomor 36 Tahun 2017 tanggal 3 April 2017 tentang Universitas Islam Negeri Antasari Banjarmasin;  
3. Peraturan Pemerintah No. 60 Tahun 1999 tentang Pendidikan Tinggi;  
4. Surat Keputusan Menteri Agama No. 30 Tahun 2017 tentang Organisasi dan Tata Kerja UIN Antasari;  
5. Surat Keputusan Menteri Agama No. 36 Tahun 2017 tentang Statuta UIN Antasari Banjarmasin;  
6. Keputusan Rektor IAIN No. 217A Tahun 2012 tentang Perubahan atas Keputusan Rektor No. 72 Tahun 2007 tentang Pedoman Penulisan Skripsi Program Strata Satu (S-1) IAIN Antasari Banjarmasin.
- Memperhatikan : Usul Ketua Jurusan Tadris Biologi Tanggal 20 Desember 2021
- MEMUTUSKAN:
- Menetapkan : KEPUTUSAN DEKAN FAKULTAS TARBIYAH DAN KEGURUAN UIN ANTASARI TENTANG PENETAPAN DOSEN PEMBIMBING SKRIPSI MAHASISWA SEMESTER GANJIL TAHUN AKADEMIK 2021/2022
- Pertama : Menunjuk dan menugaskan kepada:
1. Nama : Ita, S.Pd, M.Pd  
NIP/NUP : 201701020  
Pangkat/Golongan : Penata III/c  
Jabatan Akademik : Lektor  
Sebagai Pembimbing Bidang Konten dan Metodologi
2. Nama : Khalunnisa, S.Pd, M.Pd.  
NIP/NUP : 196205052009122003  
Pangkat/Golongan : Penata III/c  
Jabatan Akademik : Lektor  
Sebagai Pembimbing Bidang Bahasa dan Teknik Penulisan
- Untuk membimbing mahasiswa penyusun skripsi:
- Nama : Siti Nur Khalsah  
NIM : 160101110244  
Jurusan/Prodi : Tadris Biologi  
Judul Skripsi : Pengembangan Lembar Kerja Peserta Didik (LKPD) Pada Konsep Sistem Ekskresi Untuk Meningkatkan Keterampilan Berpikir Kritis Jenjang SMA/MA
- Kedua : Bkaya akibat dikeluarkannya keputusan ini dibebankan kepada DIPA UIN Antasari Banjarmasin.
- Keliga : Keputusan ini berlaku sejak tanggal ditetapkan, dengan ketentuan bahwa apabila terdapat kekeliruan dalam penetapan ini, maka akan diadakan perbaikan dan perubahan sebagaimana mestinya.

Ditetapkan di Banjarmasin  
pada tanggal 20 Desember 2021  
DEKAN,

Dr. H. Hamdan, M.Pd.  
NIP. 196604051993031005

- Tembusan:
1. Rektor UIN Antasari Banjarmasin;
  2. Ketua Jurusan;
  3. Dosen Pembimbing;
  4. Arsip.

## Lampiran 18: Surat Perubahan Judul Skripsi

	<b>KEMENTERIAN AGAMA REPUBLIK INDONESIA</b> <b>UNIVERSITAS ISLAM NEGERI</b> <b>ANTASARI BANJARMASIN</b> <b>FAKULTAS TARBIYAH DAN KEGURUAN</b> <b>PRODI TADRIS BIOLOGI</b> Jalan Jenderal A Yani KM. 4,5 Banjarmasin 70135 Telepon (0511) 3253919 Paskimin: (0511) 3254492 Email: tadrbiologi@uin-antasari.ac.id Web: fik.ians-antasari.ac.id
	9 September 2022
Nomor	: B-141/Un.14/III.1.m/PP.00.9/09/2022
Lampiran	:
Hal	: Perubahan Judul Skripsi
Kepada Yth. SITI NOR KHALISAH 190101110244 di Banjarmasin	
Assalamualaikum Wr. Wb.	
Berdasarkan usulan dari Dosen Pembimbing Skripsi tentang perubahan Judul Skripsi, demikian pula setelah kami mengadakan penelitian dan peninjauan seperlunya terhadap Proposal Skripsi Sdr (i), dengan ini kami menyatakan dapat menyetujui judul skripsi Sdr (i) yang semula berbunyi:	
<b>PENGEMBANGAN LKPD BERBASIS DISCOVERY LEARNING PADA KONSEP SISTEM EKSKRESI UNTUK MENINGKATKAN KETERAMPILAN BERPIKIR KRITIS JENJANG SMA/MA</b>	
Berubah Menjadi:	
<b>PENGEMBANGAN LKPD BERBASIS DISCOVERY LEARNING PADA MATERI SISTEM PENCERNAAN UNTUK MENINGKATKAN KETERAMPILAN BERPIKIR KRITIS JENJANG SMA/MA</b>	
Merujuk:	
1. Ita, M.Pd sebagai dosen Pembimbing Konten dan Metodologi 2. Khalunnisa, M.Pd Sebagai Dosen Pembimbing Bahasa dan Teknik Penulisan	
Demikian agar Sdr (i) segera menghubungi pembimbing untuk konsultasi selanjutnya. Wassalamualaikum Wr. Wb.	
Banjarmasin, 09 September 2022 Ketua Program Studi Tadris Biologi	
	
Khalunnisa, M.Pd NIP.196205052009122003	



## Lampiran 19: Dokumentasi Penelitian



Foto Bersama



Evaluasi Perorangan (*One-To-One Evaluation*)



Uji Kelompok Kecil (*Small Group Evaluation*)





Foto Bersam



Evaluasi Uji Lapangan (*Field Test Evaluation*)











Evaluasi Uji Lapangan (*Field Test Evaluation*)



Foto Bersama

**Lampiran 20: LKPD Pada Materi Sistem Pencernaan Untuk Meningkatkan Keterampilan Berpikir Kritis Jenjang SMA/MA**

**SMA/MA XI**

**LEMBAR KERJA PESERTA DIDIK**  
Berbasis Discovery Learning  
Untuk Meningkatkan Keterampilan Berpikir Kritis

**SISTEM PENCERNAAN**

Oleh  
Siti Nor Khalisah  
NIM. 180101110244

UNIVERSITAS ISLAM NEGERI ANTASARI BANJARMASIN  
FAKULTAS TARBIYAH DAN KEGURUAN  
PROGRAM STUDI TADRIS BIOLOGI  
2022

**UIN**

## SISTEM PENCERNAAN PADA MANUSIA



Nama :

Hari/ Tanggal :

Kelas :

Alokasi waktu :

### PETUNJUK KEGIATAN



1. Sebelum memulai kegiatan pembelajaran berdoalah terlebih dahulu!
2. Isilah identitas pada kolom yang telah disediakan!
3. Bacalah materi singkat mengenai sistem pencernaan pada LKPD dan pada referensi buku lainnya yang kalian miliki seperti buku paket, dll!
4. Kerjakanlah setiap tugas dan jawab pertanyaan yang diberikan di LKPD dalam kolom yang telah disediakan!

### INDIKATOR



1. Menjelaskan struktur organ pencernaan pada manusia
2. Menjelaskan fungsi organ-organ pencernaan pada manusia
3. Menganalisis proses pencernaan zat makanan berupa karbohidrat, protein dan lemak di dalam saluran pencernaan pada manusia.
4. Menganalisis jenis-jenis gangguan pada sistem pencernaan



### POKOK MATERI

Sistem pencernaan pada tubuh manusia berfungsi untuk menghancurkan makanan yang masuk ke dalam tubuh. Makanan yang semula dalam bentuk kasar dapat berubah menjadi bentuk yang lebih halus dengan bantuan gigi dan enzim. Dalam hal ini, enzim pencernaan dapat mempermudah proses penyerapan sari makanan. Selain itu, sistem pencernaan juga berfungsi untuk membuang sisa-sisa makanan yang sudah tidak diperlukan tubuh. Keberadaan zat-zat sisa tersebut dapat menjadi racun bagi tubuh manusia jika tidak dikeluarkan.

Terdapat berbagai komponen dalam makanan seperti karbohidrat, lemak, protein, vitamin, dan mineral. Komponen-komponen itu disebut zat gizi yang melakukan fungsi penting dalam tubuh kita dan diperlukan dalam jumlah tertentu. Ada banyak organ pencernaan yang terlibat dalam sistem pencernaan manusia. Organ pencernaan tersebut antara lain mulut, kerongkongan, lambung, usus halus, usus besar, dan anus.

Gangguan sistem pencernaan terjadi pada saluran atau organ yang terlibat dalam pencernaan. Kondisi ini bisa disebabkan oleh berbagai faktor, mulai dari infeksi hingga naiknya asam lambung. Gejala gangguan sistem pencernaan pun bervariasi. Mulai dari yang ringan hingga yang berat.

Terdapat bermacam-macam gangguan sistem pencernaan yang umum terjadi seperti diare, maag, sembelit, dan sariawan. Agar terhindar dari berbagai gangguan pencernaan, ada beberapa cara yang dapat dilakukan seperti perbanyak konsumsi makanan berserat, rutin berolahraga, dan kunyah makanan dengan baik. Beberapa contoh gangguan pada sistem pencernaan adalah ulkus (tukak lambung), gastritis (radang lambung), konstipasi (sembelit), diare, dan appendicitis (radang usus buntu).



(Sumber: ditsmp.kemdikbud.go.id, 2021)

Proses pencernaan makanan pada mamusia:

- Pada mulut terjadi proses pencernaan secara mekanik dengan bantuan gigi. Selain itu terjadi pencernaan secara kimia oleh air liur.
- Makanan menuju ke lambung melewati kerongkongan dengan gerak peristaltik.
- Pada lambung terjadi proses pemecahan makanan dari zat yang kompleks menjadi molekul-molekul yang lebih sederhana dengan bantuan enzim yang ada di lambung.
- Usus halus menyerap sari-sari makanan.
- Usus besar membusukkan sisa makanan dengan bantuan bakteri. Selain itu usus besar juga mengatur kadar airnya agar mudah dikeluarkan.
- Selanjutnya sisa-sisa makanan yang sudah tidak diperlukan oleh tubuh melalui organ anus dalam bentuk feses.



#### ALAT DAN BAHAN

1. Alat tulis
2. Buku ajar
3. Power point
4. Gambar dari internet /video dari youtube





### STIMULASI

Kondisi dan gaya hidup yang selama ini di lihat dalam kehidupan sehari-hari, di mana makanan produksi Amerika Serikat seperti *burger*, *fried chicken* dan *hotdog* yang di negara produsennya sendiri dianggap makanan sampah (*junk food*), di negara kita malah dijadikan trend. Perkembangan fenomena hidup sehat sangat berkaitan dengan konsep diri seseorang dalam menghargai dirinya sendiri dan juga keinginan untuk dihargai oleh masyarakat. Hidup sehat dan pembentukan tubuh ideal tidak lepas dari membangun kepercayaan diri dan adanya pergeseran nilai dalam pembentukan citra seseorang yang dapat dinilai dari gaya hidup sehat yang diterapkan sehari-hari. Setiap orang mendambakan tubuh yang sehat dan ideal. Kondisi tubuh tersebut tidak mudah diperoleh. Ada banyak faktor yang memengaruhinya, salah satunya makanan. Tubuh yang sehat dan ideal memerlukan asupan makanan yang mengandung zat gizi lengkap dengan komposisi seimbang. Kandungan zat gizi yang dikonsumsi harus dalam jumlah yang tepat, tidak boleh kekurangan dan tidak boleh berlebihan.



### IDENTIFIKASI MASALAH

Berdasarkan stimulasi diatas, muncul pertanyaan!

1. Apa yang dimaksud dengan menu makanan bergizi seimbang?
2. Bagaimana proses pencernaan zat-zat makanan di dalam tubuh?
3. Organ apa saja yang menyusun sistem pencernaan manusia?
4. Gangguan apa saja pada sistem pencernaan?

Buatlah hipotesis dari rumusan masalah yang sudah ada sebelumnya!

1. ...
2. ...
3. ...
4. ...



### PENGUMPULAN DATA

Jawablah pertanyaan-pertanyaan berikut!



(Sumber: Pergi Kuliner, 2021)

#### 1. Perhatikan gambar di atas!

Gambar di atas merupakan porsi makan Fulan. Di dalam piring makan tersebut terdapat nasi, ayam bakar, terong balado, perkedel, gulai nangka, rendang, lalapan daun singkong, dan sambal yang dikategorikan ke dalam komponen zat makanan yang berbeda. Coba kategorikan setiap makanan (nasi, ayam bakar, dsb) ke dalam komponen zat makanan di bawah ini!  
(Eksplanasi: Menyajikan hasil)

Karbohidrat	Protein	Lemak	Serat



## 2. Cermatilah artikel berikut ini!

### Asam Lambung Mampu Membuat Kulit Terbakar

Organ lambung menghasilkan asam lambung yang bertugas untuk memecah makanan yang masuk dan membuatnya terurai agar mudah dicerna. Setidaknya asam lambung dihasilkan sebanyak 2 liter per hari.

Apakah kamu tahu fakta bahwa saking asamnya, asam lambung dalam sistem pencernaan manusia bisa menyebabkan permukaan kulit kamu terbakar. Lalu, kenapa lambung tidak terbakar akibat asam lambung yang dihasilkan? Hal ini terjadi karena lambung memiliki lapisan lendir yang tebal yang berfungsi untuk melindungi permukaan lambung dan mencegah asam lambung berpindah ke bagian lain di tubuh.

Terkadang, asam lambung bisa naik hingga kerongkongan yang sebenarnya tidak memiliki lapisan lendir tebal seperti lambung. Kondisi ini menimbulkan perasaan seperti rasa terbakar dan panas pada kerongkongan serta perut (*heartburn*).

- a. Setelah membaca artikel di atas, menurut pendapat kamu benarkah pernyataan tersebut? (*Evaluasi: Menilai argument*)
- b. Berdasarkan artikel di atas, apakah kamu setuju mengenai opini pada artikel tersebut tentang asam lambung mampu membuat kulit terbakar? Jelaskanlah mengapa kamu setuju atau tidak setuju dengan opini tersebut? dan tambahkanlah sumber referensi yang kamu dapat untuk memperkuat argumen! (*Penilaian diri: Pengajian diri*)

3. Hubungkan ciri-ciri gangguan pada sistem pencernaan dengan gangguan pada sistem pencernaan yang sesuai menggunakan garis! (Interprestasi: Pengkodean signifikansi)

Seseorang mengalami gangguan pencernaan makaan dengan gejala sukar buang air besar	Gastritis
Gangguan sistem pencernaan disebabkan oleh virus ditandai dengan membengkaknya pipi	Kurangnya makan berserat
Seorang pasien mengeluh sakit pada lambungnya. Setelah diperiksa terdapat luka pada dinding lambung dan terjadi infeksi pada lapisan mukosa sehingga memicu terjadinya peradangan lambung dan kadang disertai pendarahan	Diare
Anggun mengalami gangguan pencernaan yang disebabkan meminum air yang mengandung banyak <i>Escherichia coli</i> yang menyebabkan terganggunya penyerapan air di usus besar	Parotitis
Nyeri di dekat pusar menjalar ke sisi kanan dengan disertai rasa mual, muntah, nafsu makan rendah, demam dan menggigil	Apendistis
	Ulkus

Contoh




4. Perhatikan dengan cermat video yang ditayangkan!



<https://youtu.be/N0PS9OpNgva>

Berdasarkan video yang ditayangkan, dapat diketahui bahwa pada saat mengkonsumsi makanan dimulai dari makanan berukuran utuh, menjadi potongan, dan serpihan kecil hingga makanan terurai menjadi bentuk zat yang dapat dicerna oleh tubuh. Uraikanlah apa yang kamu pahami tentang sistem pencernaan makanan pada manusia? (*Analisis: Pengkajian ide-ide*)

5. Berdasarkan video sebelumnya, maka analisislah perbandingan setiap organ pencernaan makanan pada tabel di bawah ini! (Eksplanasi: Menyatakan hasil)

Organ pencernaan	Fungsi
 <p data-bbox="663 707 722 734">Mulut</p> <p data-bbox="576 745 810 772">(Sumber: Pinterest, 2022)</p>	
 <p data-bbox="624 954 762 981">Kerongkongan</p> <p data-bbox="576 992 810 1019">(Sumber: Pinterest, 2022)</p>	
 <p data-bbox="663 1200 722 1227">Mulut</p> <p data-bbox="576 1238 810 1265">(Sumber: Pinterest, 2022)</p>	



### GENERALISASI

6. **Buatlah kesimpulan dengan bahasamu sendiri mengenai materi yang telah dipelajari!**  
*(Inferensi: Menarik kesimpulan)*

#### DAFTAR PUSTAKA

- Dewi, Rosi Pravita. *Biologi untuk SMA/MA Kelas XI Semester 1*. Jakarta: Aspirasi, 2021.
- Ditsmp.kemdikbud.go.id. Gambar Proses Sistem Pencernaan, <https://ditsmp.kemdikbud.go.id/proses-pencernaan-makanan-di-dalam-tubuh/> dalam *Google.co.id*.2021.
- Erka, Nimas Mita M., Tania Savitri. Artikel Asam Lambung Mampu Membuat Kulit Terbakar, <https://hellosehat.com/pencernaan/fakta-tentang-sistem-pencernaan-manusia/> dalam *Google.co.id*. 2021.
- Hidayah, Siti Nur., Rofida Umayu dan Rika Dewi Arianovita. *Biologi untuk SMA/MA Kelas XI Semester 1*, Klaten: Intan Pariwara, 2020.
- Omegawati, Wigati Hadi., Teo Sukoco. *Biologi untuk SMA/MA Kelas XI Semester 1*, Klaten: Intan Pariwara, 2014.
- Pergi Kuliner. Gambar Nasi Padang, <https://pergikuliner.com/blog/fakta-dibalik-nasi-padang-yang-kamu-harus-tahu> dalam *Google.co.id*.2021.
- Pinterest. Gambar Kerongkongan, <https://id.pinterest.com/> dalam *Google.co.id*.2022.
- Pinterest. Gambar Lambung, <https://id.pinterest.com/> dalam *Google.co.id*.2022.
- Pinterest. Gambar Mulut, <https://id.pinterest.com/> dalam *Google.co.id*.2022.
- Susanti, Endang & Nur Kholisoh. 2018. Konstruksi Makna Kualitas Hidup Sehat (Studi Fenomenologi pada Anggota Komunitas Herbalife Klub Sehat Ersanddi Jakarta). *Jurnal Lugas*. P-ISSN 2580-8338, E-ISSN 2621-1364 Vol. 2, No. 1, Juni 2018, pp. 1-12
- Wati, Henny Purnama., Siti Nur Hidayah dan Bragga Shepta Preskayana. *Biologi untuk SMA/MA Kelas XI Semester 1*, Klaten: Intan Pariwara, 2021.

## DAFTAR RIWAYAT HIDUP PENULIS

Nama : Siti Nor Khalisah  
NIM : 180101110244  
Tempat, Tanggal Lahir : Amuntai, 18 April 2000  
Warga Negara/Kebangsaan : Indonesia  
Alamat : Jl. Pangeran Antasari RT. 02 No. 172 Kec.  
Amuntai Tengah Kab. Hulu Sungai Utara  
No Telp : +685752301358  
Alamat email : sitinorkhalisah18@gmail. com  
Riwayat Pendidikan : Raudatul Athfal Al-Ma'arif  
SDN Antasari 2 Amuntai  
SMP-IT Qardhan Hasana Banjarbaru  
MAN 2 Hulu Sungai Utara  
Orangtua :  
Nama Ayah : H. Anshari Rahman (Alm.)  
Pekerjaan : -  
Alamat : -  
Nama Ibu : Hj. Rismarita  
Pekerjaan : Pedagang  
Alamat : Jl. Pangeran Antasari RT. 02 No. 172 Kec.  
Amuntai Tengah Kab. Hulu Sungai Utara  
Saudara (Jumlah Saudara) : 2 (dua)