

BAB IV

PENYAJIAN DATA DAN ANALISIS DATA

A. Penyajian Data

1. Gambaran Umum Kecamatan Banjarmasin Timur

Banjarmasin Timur (atau Banjar Timur, nama resmi menurut Undang-undang) merupakan salah satu kecamatan yang terdapat di kota Banjarmasin, provinsi Kalimantan Selatan, Indonesia, adapun total populasinya yaitu 116.726 jiwa.

a. Visi dan Misi Kecamatan Banjarmasin Timur

1) Adapun Visi dari Kecamatan Banjarmasin Timur yaitu: **BERHATI TULUS** (BERSih, seHAT, Indah, UngguL, Usaha Sendiri)

2) Adapun Misi dari Kecamatan Banjarmasin Timur yaitu:

- a) Meningkatkan Kecamatan Banjarmasin Timur sebagai wilayah kerja yang bersih, sehat, indah dan hijau
- b) Mewujudkan Kecamatan Banjarmasin Timur sebagai wilayah kerja yang tertib dan harmonis
- c) Mewujudkan Kecamatan Banjarmasin Timur sebagai salah satu pusat pelayanan publik yang prima dan terdepan dalam kualitas
- d) Mewujudkan Kecamatan Banjarmasin Timur sebagai fasilitator, dinamisator, asregator bagi peningkatan kesejahteraan masyarakat.

b. Batas Wilayah

Tabel 4. 1 Batas Wilayah Banjarmasin Timur

Utara	Kecamatan Banjarmasin Utara
Selatan	Kecamatan Banjarmasin Selatan dan Kabupaten Banjar
Barat	Kecamatan Banjarmasin Tengah dan Kecamatan Banjarmasin Selatan
Timur	Kabupaten Banjar

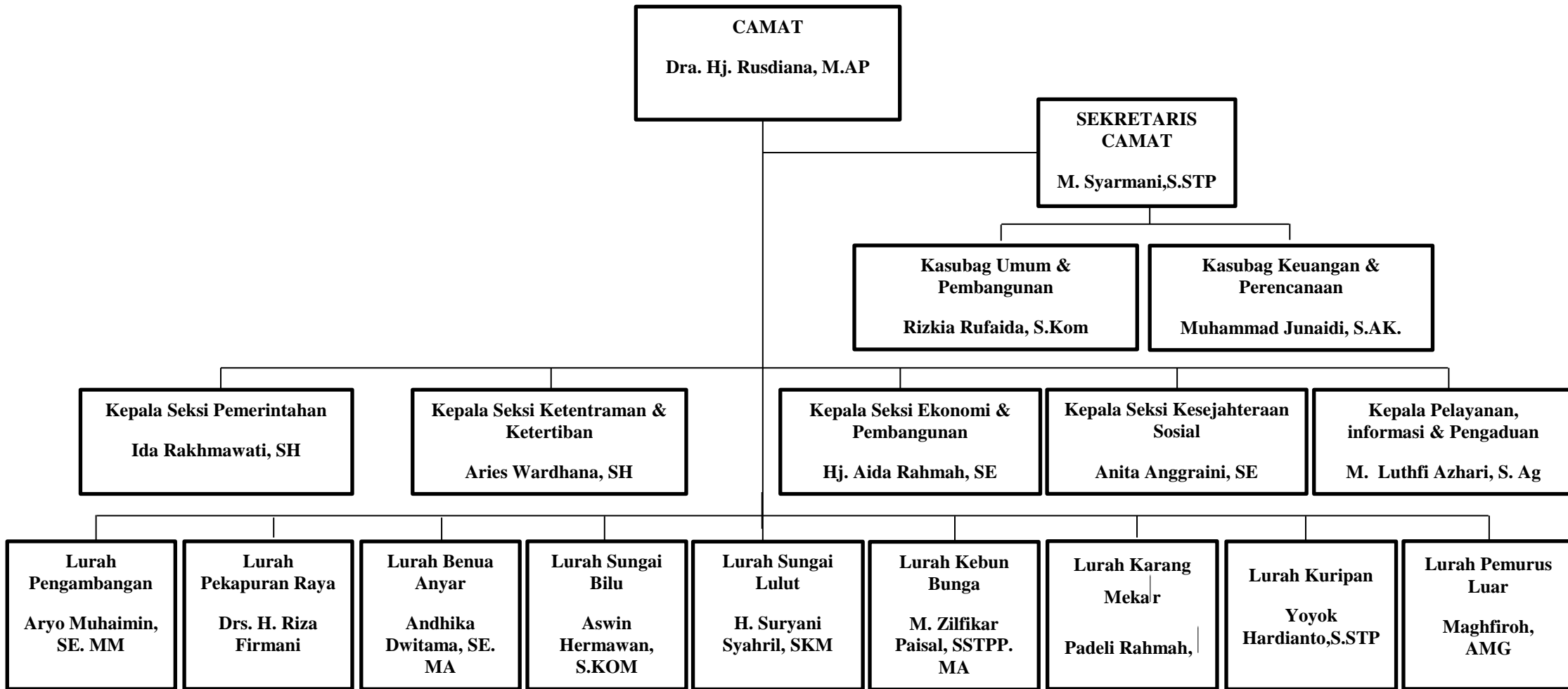
Sumber: Data dari kantor Kecamatan Banjarmasin Timur

c. Pembagian Administratif

Kecamatan Banjarmasin Timur terdiri atas 9 Kelurahan, yaitu :

- 1) Kelurahan Kuripan
- 2) Kelurahan Kebun Bunga
- 3) Kelurahan Pekapuran Raya
- 4) Kelurahan Sungai Bilu
- 5) Kelurahan Pemurus Luar
- 6) Kelurahan Pengambangan
- 7) Kelurahan Benua Anyar
- 8) Kelurahan Karang Mekar
- 9) Kelurahan Sungai Lulut

2. Struktur Organisasi Pemerintah Kecamatan Banjarmasin Timur



3. Karakteristik Responden

Adapun data pada penelitian ini diperoleh melalui penyebaran Google Formulir kepada masyarakat Banjarmasin Timur sebagai responden yang memuat kuesioner penelitian. Berikut merupakan karakteristik responden pada penelitian ini:

- a. Merupakan masyarakat Banjarmasin Timur
- b. Menggunakan *Quick Response Code Indonesian Standart (QRIS)*

Berikut juga disajikan data mengenai jumlah responden berdasarkan Jenis Kelamin, Usia, dan Pendidikan Terakhir.

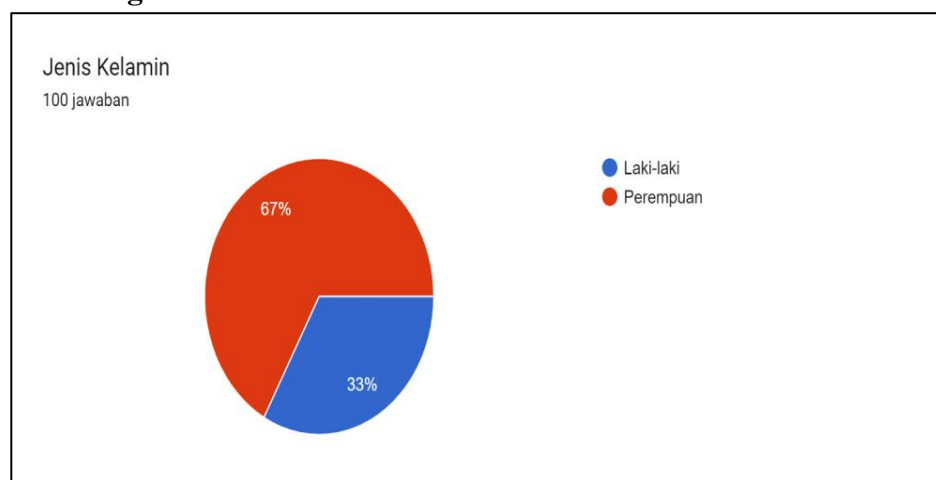
- a. Responden berdasarkan Jenis Kelamin

Tabel 4. 2 Responden Berdasarkan Jenis Kelamin

No	Jenis Kelamin	Frekuensi (Orang)	Persentase (%)
1	Laki-Laki	33	33%
2	Perempuan	67	67%
Jumlah		100	100%

Sumber : Hasil penelitian 2023 (data diolah)

Diagram 4. 1 Persentase Berdasarkan Jenis Kelamin



Sumber : Hasil penelitian 2023 (data diolah)

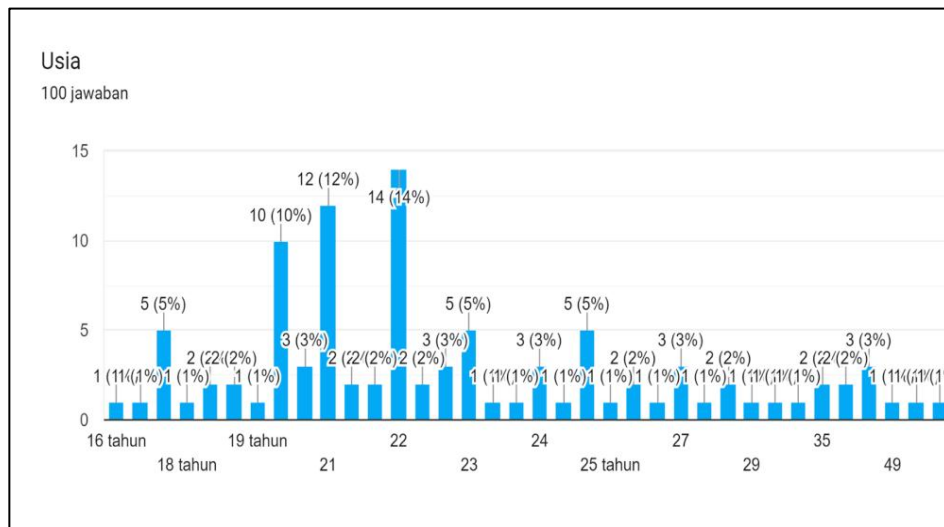
Berdasarkan data pada tabel 4.2 diketahui bahwa jumlah responden berjenis kelamin perempuan lebih banyak dibandingkan dengan responden laki-laki sebanyak 33 orang atau senilai dengan 33% dari jumlah responden. Sedangkan perempuan sebanyak 67 orang atau senilai dengan 67% dari jumlah responden yang ada. Sehingga dapat disimpulkan bahwa responden dalam penelitian ini didominasi oleh perempuan.

b. Responden berdasarkan Usia

Tabel 4. 3 Responden Berdasarkan Usia

No	Usia	Frekuensi (Orang)	Persentase (%)
1	16	1	1%
2	17	1	1%
3	18	8	8%
4	19	3	3%
5	20	13	13%
6	21	16	16%
7	22	19	19%
8	23	7	7%
9	24	4	4%
10	25	6	6%
11	26	3	3%
12	27	4	4%
13	28	2	2%
14	29	1	1%
15	32	1	1%
16	33	1	1%
17	35	2	2%
18	37	2	2%
19	40	3	3%
20	49	2	2%
21	50	1	1%
Jumlah		100	100%

Sumber : Hasil penelitian 2023 (data diolah)

Diagram 4. 2 Persentase Berdasarkan Jenis Kelamin

Sumber : Hasil penelitian 2023 (data diolah)

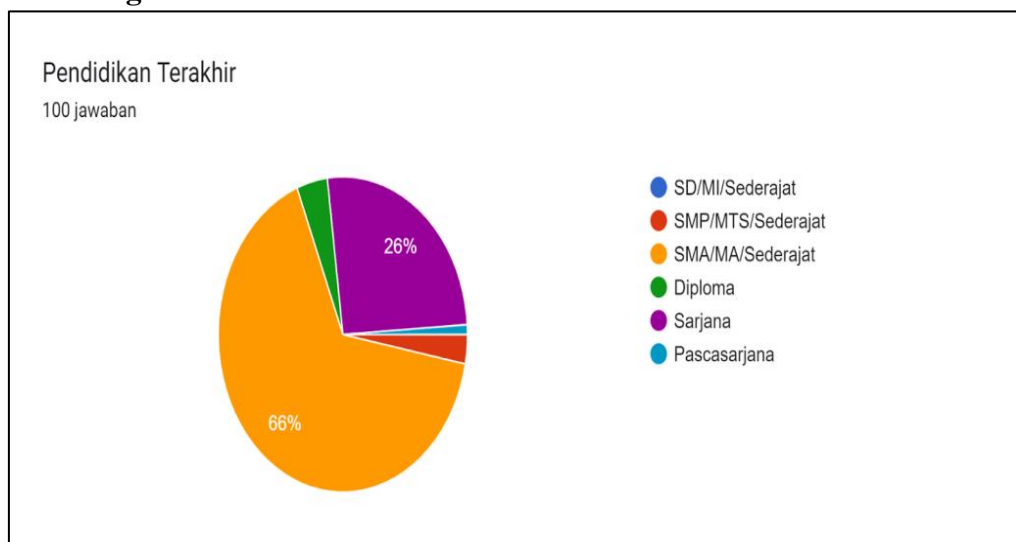
Berdasarkan data pada tabel 4.3 diketahui bahwa jumlah responden terbanyak itu berusia 22 tahun yaitu sekitar 19% dari keseluruhan jumlah responden yang ada, kemudian di urutan yang kedua yaitu berusia 21 tahun sebanyak 16% , lalu urutan ketiga berusia 20 tahun sebanyak 13%, dilanjutkan diurutan yang keempat yaitu berusia 18 tahun sebanyak 8%, lalu urutan kelima yaitu responden berusia 23 tahun sebanyak 7%, kemudian diikuti oleh responden berusia 25 tahun sebanyak 6%, kemudian dilanjutkan dengan responden berusia 24 dan 27 yaitu sama-sama sebanyak 4%. Kemudian diurutan yang kedelapan yaitu berusia, 19,26,40 yang nilainya masing-masing senilai 3%, dan diurutan kesembilan yaitu responden berusia 28, 35, 37, 49 yang masing-masing senilai dengan 2% dari jumlah responden, kemudian diurutan yang terakhir yaitu responden berusia 16, 17, 29, 32, 33, 50 yang nilainya masing-masing sebanyak 1% saja dari jumlah keseluruhan responden yang ada.

c. Responden berdasarkan Pendidikan Terakhir

Tabel 4. 4 Responden berdasarkan Pendidikan Terakhir

No	Pendidikan Terakhir	Frekuensi (Orang)	Persentase (%)
1	SD/MI/Sederajat	0	0%
2	SMP/MTS/Sederajat	3	3%
3	SMA/MA/Sederajat	66	66%
4	Diploma	4	4%
5	Sarjana	26	26%
6	Pascasarjana	1	1%
Jumlah		100	100%

Sumber : Hasil penelitian 2023 (data diolah)

Diagram 4. 3 Persentase Berdasarkan Pendidikan Terakhir

Sumber : Hasil penelitian 2023 (data diolah)

Berdasarkan data pada tabel 4.4 diketahui bahwa jumlah responden terbanyak memiliki pendidikan terakhir SMA/MA/Sederajat sejumlah 66% dari keseluruhan jumlah responden, kemudian diurutkan kedua yaitu responden dengan pendidikan terakhir S1/Sarjana yaitu sebanyak 26%, lalu diurutkan ketiga yaitu mereka yang memiliki pendidikan terakhir D3/Diploma yaitu sebanyak 4%, dan urutan keempat yaitu SMP/MTS/Sederajat yaitu berjumlah

3%, dan diurutan kelima yaitu responden yang pendidikan terakhirnya S2/Pascasarjana. Dan yang terakhir yaitu kategori SD/MI/Sederajat yaitu 0% atau dapat dikatakan bahwa responden pada penelitian ini tidak ada yang memiliki pendidikan terakhir SD/MI/Sederajat.

B. Analisis Data

1. Uji Validitas

Adapun hasil uji validitas item kuesioner dalam penelitian ini adalah sebagai berikut:

Tabel 4. 5 Uji Validitas Penggunaan QRIS (Variabel X)

Variabel	Kode Item	Nilai R-hitung	Nilai R-tabel	Keterangan
Penggunaan QRIS X	X.1	0,721	0,195	Valid
	X.2	0,709	0,195	Valid
	X.3	0,739	0,195	Valid
	X.4	0,755	0,195	Valid
	X.5	0,623	0,195	Valid
	X.6	0,730	0,195	Valid
	X.7	0,756	0,195	Valid
	X.8	0,723	0,195	Valid
	X.9	0,717	0,195	Valid
	X.10	0,646	0,195	Valid
	X.11	0,718	0,195	Valid
	X.12	0,660	0,195	Valid
	X.13	0,638	0,195	Valid
	X.14	0,788	0,195	Valid
	X.15	0,330	0,195	Valid

Sumber : Hasil penelitian 2023 (data diolah)

Dari tabel diatas dapat dijelaskan bahwa nilai R-hitung > R-tabel berdasarkan Uji Signifikasi 0,05. Artinya item-item diatas tersebut dapat dinyatakan Valid.

Tabel 4. 6 Uji Validitas Kepuasan (Variabel Y)

Variabel	Kode Item	Nilai R-hitung	Nilai R-tebal	Keterangan
Kepuasan Y	Y.1	0,967	0,195	Valid
	Y.2	0,956	0,195	Valid
	Y.3	0,956	0,195	Valid
	Y.4	0,976	0,195	Valid
	Y.5	0,937	0,195	Valid
	Y.6	0,934	0,195	Valid
	Y.7	0,980	0,195	Valid
	Y.8	0,950	0,195	Valid
	Y.9	0,969	0,195	Valid
	Y.10	0,969	0,195	Valid
	Y.11	0,970	0,195	Valid
	Y.12	0,981	0,195	Valid
	Y.13	0,953	0,195	Valid
	Y.14	0,978	0,195	Valid
	Y.15	0,973	0,195	Valid

Sumber : Hasil penelitian 2023 (data diolah)

Dari tabel diatas dapat dijelaskan bahwa nilai R-hitung $>$ R-tabel berdasarkan Uji Signifikansi 0,05. Artinya item-item diatas tersebut dapat dinyatakan Valid.

2. Uji Reliabilitas

Adapun hasil uji validitas item kuesioner dalam penelitian ini adalah sebagai berikut:

Tabel 4. 7 Uji Reliabilitas Variabel X dan Y

No	Nama Variabel	Jumlah Item	Nilai Cronbach's Alpha	Nilai Batas	Keterangan
1	Penggunaan QRIS (X)	15	0,915	0,60	Reliabel
2	Kepuasan (Y)	15	0,995	0,60	Reliabel

Sumber : Hasil penelitian 2023 (data diolah)

Dari tabel diatas dapat dijelaskan bahwa, nilai Cronbach's Alpha $>$ Nilai Batas sehingga dapat dikatakan item-item tersebut Reliabel.

3. Deskripsi Variabel Penelitian

1) Variabel Penggunaan QRIS (X)

Tabel 4. 8 Indikator Konten (*content*) X1

Tanggapan Responden mengenai informasi yang terdapat pada QRIS cukup jelas sehingga memudahkan pengguna dalam bertransaksi

No	Pilihan Jawaban	F	Persentase
1	Sangat Setuju (SS)	23	23%
2	Setuju (S)	50	50%
3	Netral (N)	25	25%
4	Tidak Setuju (TS)	2	2%
5	Sangat Tidak Setuju (STS)	0	0%
Jumlah		100	100%

Sumber : Hasil penelitian 2023 (data diolah)

Berdasarkan tabel diatas dapat diketahui bahwa 50% dari jumlah responden memberikan tanggapan setuju pada pernyataan ini, dan 23% memberikan tanggapan sangat setuju, dan sisanya netral serta 2% lainnya tidak setuju. Hal ini menunjukkan bahwa masyarakat setuju mengenai pernyataan informasi yang terdapat pada QRIS cukup jelas sehingga memudahkan pengguna dalam bertransaksi.

Tabel 4. 9 Indikator Konten (*content*) X2
Tanggapan Responden mengenai sistem penggunaan dalam QRIS mudah dipelajari serta digunakan

No	Pilihan Jawaban	F	Persentase
1	Sangat Setuju (SS)	25	25%
2	Setuju (S)	56	56%
3	Netral (N)	18	18%
4	Tidak Setuju (TS)	1	1%
5	Sangat Tidak Setuju (STS)	0	0%
Jumlah		100	100%

Sumber : Hasil penelitian 2023 (data diolah)

Berdasarkan tabel diatas dapat diketahui bahwa 56% dari jumlah responden memberikan tanggapan setuju pada pernyataan ini, dan 25% memberikan tanggapan sangat setuju, dan sisanya netral yaitu 18% serta 2% lainnya tidak setuju. Hal ini menunjukkan bahwa masyarakat setuju mengenai pernyataan sistem penggunaan dalam QRIS mudah dipelajari serta digunakan.

Tabel 4. 10 Indikator Konten (*content*) X3
Tanggapan Responden mengenai semua sistem yang terdapat pada QRIS berfungsi dengan baik saat melakukan transaksi

No	Pilihan Jawaban	F	Persentase
1	Sangat Setuju (SS)	23	23%
2	Setuju (S)	47	47%
3	Netral (N)	29	29%
4	Tidak Setuju (TS)	1	1%
5	Sangat Tidak Setuju (STS)	0	0%
Jumlah		100	100%

Sumber : Hasil penelitian 2023 (data diolah)

Berdasarkan tabel diatas dapat diketahui bahwa 47% dari jumlah responden memberikan tanggapan setuju pada pernyataan ini, dan 23% memberikan tanggapan sangat setuju, dan sisanya netral yaitu 29% serta 1% lainnya tidak setuju. Hal ini menunjukkan bahwa masyarakat setuju mengenai pernyataan semua sistem yang terdapat pada QRIS berfungsi dengan baik saat melakukan transaksi.

Tabel 4. 11 Indikator Akurasi (*accuracy*) X4
Tanggapan Responden mengenai saya merasa, menggunakan QRIS saat melakukan transaksi lebih tepat dan akurat

No	Pilihan Jawaban	F	Persentase
1	Sangat Setuju (SS)	39	39%
2	Setuju (S)	33	33%
3	Netral (N)	27	27%
4	Tidak Setuju (TS)	1	1%
5	Sangat Tidak Setuju (STS)	0	0%
Jumlah		100	100%

Sumber : Hasil penelitian 2023 (data diolah)

Berdasarkan tabel diatas dapat diketahui bahwa 39% dari jumlah responden memberikan tanggapan sangat setuju pada pernyataan ini, dan 33% memberikan tanggapan setuju, dan sisanya netral yaitu 27% serta 1% lainnya tidak setuju. Hal ini menunjukkan bahwa masyarakat setuju mengenai pernyataan saya merasa, menggunakan QRIS saat melakukan transaksi lebih tepat dan akurat.

Tabel 4. 12 Indikator Akurasi (*accuracy*) X5
Tanggapan Responden mengenai data yang muncul saat melakukan scan pada barcode selalu benar

No	Pilihan Jawaban	F	Persentase
1	Sangat Setuju (SS)	20	20%
2	Setuju (S)	48	48%
3	Netral (N)	28	28%
4	Tidak Setuju (TS)	4	4%
5	Sangat Tidak Setuju (STS)	0	0%
Jumlah		100	100%

Sumber : Hasil penelitian 2023 (data diolah)

Berdasarkan tabel diatas dapat diketahui bahwa 48% dari jumlah responden memberikan tanggapan setuju pada pernyataan ini, dan 20% memberikan tanggapan sangat setuju, dan sisanya netral yaitu 28% serta 4% lainnya tidak setuju. Hal ini menunjukkan bahwa masyarakat setuju mengenai pernyataan data yang muncul saat melakukan scan pada barcode selalu benar.

Tabel 4. 13 Indikator Akurasi (*accuracy*) X6
Tanggapan Responden mengenai proses transaksi menggunakan QRIS memberikan ketelitian nominal transaksi yang lebih baik

No	Pilihan Jawaban	F	Persentase
1	Sangat Setuju (SS)	23	23%
2	Setuju (S)	49	49%
3	Netral (N)	26	26%
4	Tidak Setuju (TS)	2	2%
5	Sangat Tidak Setuju (STS)	0	0%
Jumlah		100	100%

Sumber : Hasil penelitian 2023 (data diolah)

Berdasarkan tabel diatas dapat diketahui bahwa 49% dari jumlah responden memberikan tanggapan setuju pada pernyataan ini, dan 23% memberikan tanggapan sangat setuju, dan sisanya netral yaitu 26% serta 2% lainnya tidak setuju. Hal ini menunjukkan bahwa masyarakat setuju mengenai pernyataan proses transaksi menggunakan QRIS memberikan ketelitian nominal transaksi yang lebih baik.

Tabel 4. 14 Indikator Format (*format*) X7
Tanggapan Responden mengenai tampilan yang terdapat pada QRIS cukup sederhana sehingga mudah dimengerti

No	Pilihan Jawaban	F	Persentase
1	Sangat Setuju (SS)	29	29%
2	Setuju (S)	45	45%
3	Netral (N)	21	21%
4	Tidak Setuju (TS)	4	4%
5	Sangat Tidak Setuju (STS)	1	1%
Jumlah		100	100%

Sumber : Hasil penelitian 2023 (data diolah)

Berdasarkan tabel diatas dapat diketahui bahwa 45% dari jumlah responden memberikan tanggapan setuju pada pernyataan ini, dan 29% memberikan tanggapan sangat setuju, dan netral yaitu 21% serta 4% lainnya tidak setuju dan sisanya Sangat Tidak Setuju yaitu 1%. Hal ini menunjukkan bahwa masyarakat setuju mengenai pernyataan tampilan yang terdapat pada QRIS cukup sederhana sehingga mudah dimengerti.

Tabel 4. 15 Indikator Format (format) X8
Tanggapan Responden mengenai tampilan pada QRIS terlihat lebih menarik dan kekinian

No	Pilihan Jawaban	F	Persentase
1	Sangat Setuju (SS)	27	27%
2	Setuju (S)	34	34%
3	Netral (N)	37	37%
4	Tidak Setuju (TS)	1	1%
5	Sangat Tidak Setuju (STS)	1	1%
Jumlah		100	100%

Sumber : Hasil penelitian 2023 (data diolah)

Berdasarkan tabel diatas dapat diketahui bahwa 34% dari jumlah responden memberikan tanggapan setuju pada pernyataan ini, dan 27% memberikan tanggapan sangat setuju, dan netral yaitu 37% serta 1% lainnya tidak setuju dan sisanya Sangat Tidak Setuju yaitu 1%. Hal ini menunjukkan bahwa masyarakat setuju mengenai pernyataan tampilan pada QRIS terlihat lebih menarik dan kekinian.

Tabel 4. 16 Indikator Format (format) X9
Tanggapan Responden mengenai tampilan pada QRIS tidak rumit, sehingga memudahkan saya dalam bertransaksi

No	Pilihan Jawaban	F	Persentase
1	Sangat Setuju (SS)	25	25%
2	Setuju (S)	52	52%
3	Netral (N)	21	21%
4	Tidak Setuju (TS)	2	2%
5	Sangat Tidak Setuju (STS)	0	0%
Jumlah		100	100%

Sumber : Hasil penelitian 2023 (data diolah)

Berdasarkan tabel diatas dapat diketahui bahwa 52% dari jumlah responden memberikan tanggapan setuju pada pernyataan ini, dan 25% memberikan tanggapan sangat setuju, dan sisanya netral yaitu 21% serta 2% lainnya tidak setuju. Hal ini menunjukkan bahwa masyarakat setuju mengenai pernyataan tampilan pada QRIS tidak rumit, sehingga memudahkan saya dalam bertransaksi.

Tabel 4. 17 Indikator Kemudahan dalam Penggunaan (*ease of use*) X10
Tanggapan Responden mengenai penggunaan QRIS sangat felksibel karena telah tersedia dihampir seluruh toko dan minimarket

No	Pilihan Jawaban	F	Persentase
1	Sangat Setuju (SS)	24	24%
2	Setuju (S)	43	43%
3	Netral (N)	25	25%
4	Tidak Setuju (TS)	2	2%
5	Sangat Tidak Setuju (STS)	1	1%
Jumlah		100	100%

Sumber : Hasil penelitian 2023 (data diolah)

Berdasarkan tabel diatas dapat diketahui bahwa 43% dari jumlah responden memberikan tanggapan setuju pada pernyataan ini, dan 24% memberikan tanggapan sangat setuju, dan netral yaitu 25% serta 2% lainnya tidak setuju dan sisanya Sangat Tidak Setuju yaitu 1%. Hal ini menunjukkan bahwa masyarakat setuju mengenai pernyataan penggunaan QRIS sangat felksibel karena telah tersedia dihampir seluruh toko dan minimarket.

Tabel 4. 18 Indikator Kemudahan dalam Penggunaan (*ease of use*) X11
Tanggapan Responden mengenai saya tidak perlu mengeluarkan banyak energi untuk belajar menggunakan QRIS

No	Pilihan Jawaban	F	Persentase
1	Sangat Setuju (SS)	36	36%
2	Setuju (S)	41	41%
3	Netral (N)	22	22%
4	Tidak Setuju (TS)	1	1%
5	Sangat Tidak Setuju (STS)	0	0%
Jumlah		100	100%

Sumber : Hasil penelitian 2023 (data diolah)

Berdasarkan tabel diatas dapat diketahui bahwa 41% dari jumlah responden memberikan tanggapan setuju pada pernyataan ini, dan 36% memberikan tanggapan sangat setuju, dan sisanya netral yaitu 22% serta 1% lainnya tidak setuju. Hal ini menunjukkan bahwa masyarakat setuju mengenai pernyataan saya tidak perlu mengeluarkan banyak energi untuk belajar menggunakan QRIS.

Tabel 4. 19 Indikator Kemudahan dalam Penggunaan (*ease of use*) X12
Tanggapan Responden mengenai saya merasa lebih mudah bertransaksi menggunakan QRIS dibandingkan dengan menggunakan uang tunai

No	Pilihan Jawaban	F	Persentase
1	Sangat Setuju (SS)	30	30%
2	Setuju (S)	28	28%
3	Netral (N)	36	36%
4	Tidak Setuju (TS)	5	5%
5	Sangat Tidak Setuju (STS)	1	1%
Jumlah		100	100%

Sumber : Hasil penelitian 2023 (data diolah)

Berdasarkan tabel diatas dapat diketahui bahwa 28% dari jumlah responden memberikan tanggapan setuju pada pernyataan ini, dan 30% memberikan tanggapan sangat setuju, dan netral yaitu 36% serta 5% lainnya tidak setuju dan sisanya Sangat Tidak Setuju yaitu 1%. Hal ini menunjukkan bahwa masyarakat setuju mengenai pernyataan saya merasa lebih mudah bertransaksi menggunakan QRIS dibandingkan dengan menggunakan uang tunai.

Tabel 4. 20 Indikator Ketepatan Waktu (*timelines*) X13
Tanggapan Responden mengenai saya tidak butuh waktu yang relatif lama saat bertransaksi menggunakan QRIS

No	Pilihan Jawaban	F	Persentase
1	Sangat Setuju (SS)	28	28%
2	Setuju (S)	39	39%
3	Netral (N)	24	24%
4	Tidak Setuju (TS)	7	7%
5	Sangat Tidak Setuju (STS)	2	2%
Jumlah		100	100%

Sumber : Hasil penelitian 2023 (data diolah)

Berdasarkan tabel diatas dapat diketahui bahwa 39% dari jumlah responden memberikan tanggapan setuju pada pernyataan ini, dan 28% memberikan tanggapan sangat setuju, dan netral yaitu 24% serta 7% lainnya tidak setuju dan sisanya Sangat Tidak Setuju yaitu 2%. Hal ini menunjukkan bahwa masyarakat setuju mengenai pernyataan saya tidak butuh waktu yang relatif lama saat bertransaksi menggunakan QRIS.

Tabel 4. 21 Indikator Ketepatan Waktu (*timelines*) X14
Tanggapan Responden mengenai saya merasa proses transaksi menggunakan QRIS lebih cepat dan menghemat waktu

No	Pilihan Jawaban	F	Persentase
1	Sangat Setuju (SS)	27	27%
2	Setuju (S)	54	54%
3	Netral (N)	19	19%
4	Tidak Setuju (TS)	0	0%
5	Sangat Tidak Setuju (STS)	0	0%
Jumlah		100	100%

Sumber : Hasil penelitian 2023 (data diolah)

Berdasarkan tabel diatas dapat diketahui bahwa 54% dari jumlah responden memberikan tanggapan setuju pada pernyataan ini, dan 27% memberikan tanggapan sangat setuju, dan sisanya netral yaitu 19% . Hal ini menunjukkan bahwa masyarakat setuju mengenai Pernyataan proses transaksi menggunakan QRIS lebih cepat dan menghemat waktu.

Tabel 4. 22 Indikator Ketepatan Waktu (*timelines*) X15
Tanggapan Responden mengenai saya memilih menggunakan QRIS saat melakukan transaksi dalam keadaan terdesak

No	Pilihan Jawaban	F	Persentase
1	Sangat Setuju (SS)	21	21%
2	Setuju (S)	46	46%
3	Netral (N)	31	31%
4	Tidak Setuju (TS)	0	0%
5	Sangat Tidak Setuju (STS)	2	2%
Jumlah		100	100%

Sumber : Hasil penelitian 2023 (data diolah)

Berdasarkan tabel diatas dapat diketahui bahwa 46% dari jumlah responden memberikan tanggapan setuju pada pernyataan ini, dan 21% memberikan tanggapan sangat setuju, dan sisanya netral yaitu 31% serta 2% lainnya sangat tidak setuju. Hal ini menunjukkan bahwa masyarakat setuju mengenai pernyataan saya memilih menggunakan QRIS saat melakukan transaksi dalam keadaan terdesak.

Tabel 4. 23 Rekapitulasi hasil pernyataan indikator Penggunaan QRIS (X)

Item	SS		S		N		TS		STS		Total F
	F	%	F	%	F	%	F	%	F	%	
1	23,7	23,7%	51	51%	24	24%	1,3	1,3%	0	0%	100
2	27,3	27,3%	43,3	43,3%	27	27%	2,3	2,3%	0	0%	100
3	27	27%	43,7	43,7%	26,3	26,3%	2,3	2,3%	0,7	0,7%	100
4	30	30%	37,3	37,3%	27,7	27,7%	2,7	2,7%	0,7	0,7%	100
5	25,3	25,3%	46,3	46,3%	24,7	24,7%	2,3	2,3%	1,3	1,3%	100
Rata-rata	26	26%	44,3	44,3%	25,93	25,93%	2,2	2,2%	0,53	0,53%	100

Sumber : Hasil penelitian 2023 (data diolah)

Adapun level atau tingkatan kepuasan dalam penelitian ini yaitu :

A: Sangat Puas, B: Puas, C: Netral, D: Tidak Puas, C: Sangat Tidak Puas

Dari tabel jawaban responden tersebut diatas dapat ditarik kesimpulan bahwa:

- a. Indikator isi (*content*) memiliki tingkat penilain tertinggi pada level D yang berarti Puas.
- b. Indikator akurasi (*accuracy*) memiliki tingkat penilain tertinggi pada level D yang berarti Puas.
- c. Indikator format (*format*) memiliki tingkat penilain tertinggi pada level D yang berarti Puas.

- d. Indikator kemudahan dalam penggunaan (*easy of use*) memiliki tingkat penilain tertinggi pada level D yang berarti Puas.
- e. Indikator ketepatan waktu (*timeliness*) memiliki tingkat penilain tertinggi pada level D yang berarti Puas.

Tabel 4. 24 Rekapitulasi hasil rata-rata pernyataan indikator Penggunaan QRIS (X)

Item	Penggunaan QRIS (X)	Tanggapan Responden					Total Skor
		SS	S	N	TS	STS	
		5	4	3	2	1	
1	Bobot Nilai	23	50	25	2	0	100
		115	200	75	4	0	394
2	Bobot Nilai	25	56	18	1	0	100
		125	224	54	2	0	405
3	Bobot Nilai	23	47	29	1	0	100
		115	188	87	2	0	392
4	Bobot Nilai	39	33	27	1	0	100
		195	132	81	2	0	410
5	Bobot Nilai	20	48	28	4	0	100
		100	192	84	8	0	384
6	Bobot Nilai	23	49	26	2	0	100
		115	196	78	4	0	393
7	Bobot Nilai	29	45	21	4	1	100
		145	180	63	8	1	397
8	Bobot Nilai	27	34	37	1	1	100
		135	136	111	2	1	385
9	Bobot Nilai	25	52	21	2	0	100
		125	208	63	4	0	400
10	Bobot Nilai	24	43	25	2	1	100
		120	172	75	4	1	372
11	Bobot Nilai	36	41	22	1	0	100
		180	164	66	2	0	412
12	Bobot Nilai	30	28	36	5	1	100
		150	112	108	10	0	380
13	Bobot Nilai	28	39	24	7	2	100
		140	156	72	14	2	384
14	Bobot Nilai	27	54	19	0	0	100
		135	216	57	0	0	408

Item	Penggunaan QRIS	Tanggapan Responden					Total Skor
15	Bobot Nilai	21	46	31	0	2	100
		105	184	93	0	2	384
Total Skor (Hasil Tambah Bobot Nilai)						5900	
Skor Tertinggi (15 x 5 x 100)						7500	
Skor Terendah (15 x 1 x 100)						1500	
Nilai Interval						1200	
Kriteria Penilaian						Baik	

Sumber : Hasil penelitian 2023 (data diolah)

Berdasarkan tabel diatas, skor yang diperoleh dari jawaban reponden mengenai variabel Penggunaan QRIS adalah **5900**, sehingga kriteria jawaban responden adalah **Baik** yaitu berada pada interval 4803 – 6003. Dapat disimpulkan bahwa responden telah **setuju** pada pernyataan tentang penggunaan QRIS yang diberikan oleh peneliti.

Berikut ini kriteria penilaian dari rekapitulasi hasil penelitian pada indikator Kepemimpinan, yaitu:

$$\begin{aligned}
 Range &= \frac{\text{Nilai Maksimum} - \text{Nilai Minimum}}{\text{Jumlah Kelas}} \\
 &= 7500 - 1500 \\
 &= 6000
 \end{aligned}$$

Tabel 4. 25 Kriteria Penilaian Penggunaan QRIS (X)

No	Kriteria Penilaian	Range
1	Sangat Baik	6004-7204
2	Baik	4803-6003
3	Cukup	3602-4802
4	Tidak Baik	2401-3601
5	Sangat Tidak Baik	1200-2400

Sumber : Hasil penelitian 2023 (data diolah)

2) Variabel Kepuasan (Y)

Tabel 4. 26 Indikator Daya Guna (*Visibility*) Y1
Tanggapan Responden mengenai dengan menggunakan QRIS menambah produktivitas saya

No	Pilihan Jawaban	F	Persentase
1	Sangat Setuju (SS)	22	22%
2	Setuju (S)	52	52%
3	Netral (N)	23	23%
4	Tidak Setuju (TS)	1	1%
5	Sangat Tidak Setuju (STS)	2	2%
Jumlah		100	100%

Sumber : Hasil penelitian 2023 (data diolah)

Berdasarkan tabel diatas dapat diketahui bahwa 52% dari jumlah responden memberikan tanggapan setuju pada pernyataan ini, dan 22% memberikan tanggapan sangat setuju, dan netral yaitu 23% serta 1% lainnya tidak setuju dan sisanya Sangat Tidak Setuju yaitu 2%. Hal ini menunjukkan bahwa masyarakat setuju mengenai pernyataan dengan menggunakan QRIS menambah produktivitas saya.

Tabel 4. 27 Indikator Daya Guna (*Visibility*) Y2

Tanggapan Responden mengenai dengan menggunakan QRIS transaksi yang saya lebih cepat tanpa harus mengantri diteller/ATM

No	Pilihan Jawaban	F	Persentase
1	Sangat Setuju (SS)	43	43%
2	Setuju (S)	44	44%
3	Netral (N)	11	11%
4	Tidak Setuju (TS)	2	2%
5	Sangat Tidak Setuju (STS)	0	0%
Jumlah		100	100%

Sumber : Hasil penelitian 2023 (data diolah)

Berdasarkan tabel diatas dapat diketahui bahwa 44% dari jumlah responden memberikan tanggapan setuju pada pernyataan ini, dan 43% memberikan tanggapan sangat setuju, dan sisanya netral yaitu 11% serta 2% lainnya tidak setuju. Hal ini menunjukkan bahwa masyarakat setuju mengenai pernyataan menggunakan QRIS transaksi yang saya lebih cepat tanpa harus mengantri diteller/ATM.

Tabel 4. 28 Indikator Daya Guna (*Visibility*) Y3
Tanggapan Responden mengenai dengan menggunakan QRIS dapat menghemat banyak waktu

No	Pilihan Jawaban	F	Persentase
1	Sangat Setuju (SS)	36	36%
2	Setuju (S)	45	45%
3	Netral (N)	17	17%
4	Tidak Setuju (TS)	1	1%
5	Sangat Tidak Setuju (STS)	1	1%
Jumlah		100	100%

Sumber : Hasil penelitian 2023 (data diolah)

Berdasarkan tabel diatas dapat diketahui bahwa 45% dari jumlah responden memberikan tanggapan setuju pada pernyataan ini, dan 36% memberikan tanggapan sangat setuju, dan netral yaitu 17% serta 1% lainnya tidak setuju dan sisanya Sangat Tidak Setuju yaitu 1%. Hal ini menunjukkan bahwa masyarakat mengenai pernyataan menggunakan QRIS dapat menghemat banyak waktu.

Tabel 4. 29 Indikator Kepercayaan (*Trust*) Y4
Tanggapan Responden mengenai saya percaya pada kemampuan QRIS untuk melindungi privasi saya

No	Pilihan Jawaban	F	Persentase
1	Sangat Setuju (SS)	26	26%
2	Setuju (S)	40	40%
3	Netral (N)	31	31%
4	Tidak Setuju (TS)	3	3%
5	Sangat Tidak Setuju (STS)	0	0%
Jumlah		100	100%

Sumber : Hasil penelitian 2023 (data diolah)

Berdasarkan tabel diatas dapat diketahui bahwa 40% dari jumlah responden memberikan tanggapan setuju pada pernyataan ini, dan 26% memberikan tanggapan sangat setuju, dan sisanya netral yaitu 31% serta 3% lainnya tidak setuju. Hal ini menunjukkan bahwa masyarakat setuju mengenai pernyataan saya percaya pada kemampuan QRIS untuk melindungi privasi saya.

Tabel 4. 30 Indikator Kepercayaan (*Trust*) Y5
Tanggapan Responden mengenai saya menggunakan QRIS atas rekomendasi orang terdekat

No	Pilihan Jawaban	F	Persentase
1	Sangat Setuju (SS)	27	27%
2	Setuju (S)	30	30%
3	Netral (N)	31	31%
4	Tidak Setuju (TS)	9	9%
5	Sangat Tidak Setuju (STS)	3	3%
Jumlah		100	100%

Sumber : Hasil penelitian 2023 (data diolah)

Berdasarkan tabel diatas dapat diketahui bahwa 30% dari jumlah responden memberikan tanggapan setuju pada pernyataan ini, dan 27% memberikan tanggapan sangat setuju, dan netral yaitu 31% serta 9% lainnya tidak setuju dan sisanya Sangat Tidak Setuju yaitu 3%. Hal ini menunjukkan bahwa masyarakat setuju mengenai pernyataan saya menggunakan QRIS atas rekomendasi orang terdekat.

Tabel 4. 31 Indikator Kepercayaan (Trust) Y6

Tanggapan Responden mengenai saya yakin menggunakan QRIS tidak akan mengungkapkan data akun saya, yang dapat mengakibatkan kerugian aset tertentu saya

No	Pilihan Jawaban	F	Persentase
1	Sangat Setuju (SS)	24	24%
2	Setuju (S)	38	38%
3	Netral (N)	31	31%
4	Tidak Setuju (TS)	5	5%
5	Sangat Tidak Setuju (STS)	2	2%
Jumlah		100	100%

Sumber : Hasil penelitian 2023 (data diolah)

Berdasarkan tabel diatas dapat diketahui bahwa 30% dari jumlah responden memberikan tanggapan setuju pada pernyataan ini, dan 27% memberikan tanggapan sangat setuju, dan netral yaitu 31% serta 9% lainnya tidak setuju dan sisanya Sangat Tidak Setuju yaitu 3%. Hal ini menunjukkan bahwa masyarakat setuju mengenai pernyataan saya yakin menggunakan QRIS tidak akan mengungkapkan data akun saya, yang dapat mengakibatkan kerugian aset tertentu saya.

Tabel 4. 32 Indikator Layanan (Service) Y7

Tanggapan Responden mengenai saya merasa QRIS memiliki kecepatan akses yang baik

No	Pilihan Jawaban	F	Persentase
1	Sangat Setuju (SS)	32	32%
2	Setuju (S)	48	48%
3	Netral (N)	18	18%
4	Tidak Setuju (TS)	2	2%
5	Sangat Tidak Setuju (STS)	0	0%
Jumlah		100	100%

Sumber : Hasil penelitian 2023 (data diolah)

Berdasarkan tabel diatas dapat diketahui bahwa 48% dari jumlah responden memberikan tanggapan setuju pada pernyataan ini, dan 32% memberikan tanggapan sangat setuju, dan sisanya netral yaitu 18% serta 2% lainnya tidak setuju. Hal ini menunjukkan bahwa masyarakat setuju mengenai pernyataan saya merasa QRIS memiliki kecepatan akses yang baik.

Tabel 4. 33 Indikator Layanan (Service) Y8

Tanggapan Responden mengenai saya tidak mendapat kendala saat bertransaksi menggunakan QRIS

No	Pilihan Jawaban	F	Persentase
1	Sangat Setuju (SS)	19	19%
2	Setuju (S)	43	43%
3	Netral (N)	34	34%
4	Tidak Setuju (TS)	3	3%
5	Sangat Tidak Setuju (STS)	1	1%
Jumlah		100	100%

Sumber : Hasil penelitian 2023 (data diolah)

Berdasarkan tabel diatas dapat diketahui bahwa 43% dari jumlah responden memberikan tanggapan setuju pada pernyataan ini, dan 19% memberikan tanggapan sangat setuju, dan netral yaitu 34% serta 3% lainnya tidak setuju dan sisanya Sangat Tidak Setuju yaitu 1%. Hal ini menunjukkan bahwa masyarakat setuju mengenai pernyataan saya tidak mendapat kendala saat bertransaksi menggunakan QRIS.

Tabel 4. 34 Indikator Layanan (*Service*) Y9
Tanggapan Responden mengenai sistem dalam fitur QRIS dapat merespon serta memberikan konfirmasi dengan cepat dan baik

No	Pilihan Jawaban	F	Persentase
1	Sangat Setuju (SS)	22	22%
2	Setuju (S)	54	54%
3	Netral (N)	21	21%
4	Tidak Setuju (TS)	3	3%
5	Sangat Tidak Setuju (STS)	0	0%
Jumlah		100	100%

Sumber : Hasil penelitian 2023 (data diolah)

Berdasarkan tabel diatas dapat diketahui bahwa 54% dari jumlah responden memberikan tanggapan setuju pada pernyataan ini, dan 22% memberikan tanggapan sangat setuju, dan sisanya netral yaitu 21% serta 3% lainnya tidak setuju. Hal ini menunjukkan bahwa masyarakat setuju mengenai pernyataan saya merasa QRIS memiliki kecepatan akses yang baik.

Tabel 4. 35 Indikator Keandalan (Reability) Y10

Tanggapan Responden mengenai saya merasa QRIS dapat memberikan layanan transaksi secara online dengan baik sesuai dengan kebutuhan pengguna

No	Pilihan Jawaban	F	Persentase
1	Sangat Setuju (SS)	22	22%
2	Setuju (S)	63	63%
3	Netral (N)	14	14%
4	Tidak Setuju (TS)	1	1%
5	Sangat Tidak Setuju (STS)	0	0%
Jumlah		100	100%

Sumber : Hasil penelitian 2023 (data diolah)

Berdasarkan tabel diatas dapat diketahui bahwa 63% dari jumlah responden memberikan tanggapan setuju pada pernyataan ini, dan 22% memberikan tanggapan sangat setuju, dan sisanya netral yaitu 14% serta 1% lainnya tidak setuju. Hal ini menunjukkan bahwa masyarakat setuju mengenai pernyataan saya merasa QRIS dapat memberikan layanan transaksi secara online dengan baik sesuai dengan kebutuhan pengguna.

Tabel 4. 36 Indikator Keandalan (Reability) Y11

Tanggapan Responden mengenai saya merasa sistem pembayaran dengan menggunakan QRIS tidak rumit

No	Pilihan Jawaban	F	Persentase
1	Sangat Setuju (SS)	25	25%
2	Setuju (S)	58	58%
3	Netral (N)	13	13%
4	Tidak Setuju (TS)	4	4%
5	Sangat Tidak Setuju (STS)	0	0%
Jumlah		100	100%

Sumber : Hasil penelitian 2023 (data diolah)

Berdasarkan tabel diatas dapat diketahui bahwa 63% dari jumlah responden memberikan tanggapan setuju pada pernyataan ini, dan 22% memberikan tanggapan sangat setuju, dan sisanya netral yaitu 14% serta 1% lainnya tidak setuju. Hal ini menunjukkan bahwa masyarakat setuju mengenai pernyataan saya merasa sistem pembayaran dengan menggunakan QRIS tidak rumit.

Tabel 4. 37 Indikator Keandalan (*Reability*) Y12
Tanggapan Responden mengenai dengan menggunakan QRIS dalam melakukan transaksi dapat lebih efektif serta efisien

No	Pilihan Jawaban	F	Persentase
1	Sangat Setuju (SS)	31	31%
2	Setuju (S)	48	48%
3	Netral (N)	20	20%
4	Tidak Setuju (TS)	1	1%
5	Sangat Tidak Setuju (STS)	0	0%
Jumlah		100	100%

Sumber : Hasil penelitian 2023 (data diolah)

Berdasarkan tabel diatas dapat diketahui bahwa 48% dari jumlah responden memberikan tanggapan setuju pada pernyataan ini, dan 31% memberikan tanggapan sangat setuju, dan sisanya netral yaitu 20% serta 1% lainnya tidak setuju. Hal ini menunjukkan bahwa masyarakat setuju mengenai pernyataan dengan menggunakan QRIS dalam melakukan transaksi dapat lebih efektif serta efisien,

Tabel 4. 38 Indikator Keamanan (Security) Y13

Tanggapan Responden mengenai saya mengetahui tentang tips aman dalam menggunakan QRIS

No	Pilihan Jawaban	F	Persentase
1	Sangat Setuju (SS)	21	21%
2	Setuju (S)	40	40%
3	Netral (N)	30	30%
4	Tidak Setuju (TS)	9	9%
5	Sangat Tidak Setuju (STS)	0	0%
Jumlah		100	100%

Sumber : Hasil penelitian 2023 (data diolah)

Berdasarkan tabel diatas dapat diketahui bahwa 40% dari jumlah responden memberikan tanggapan setuju pada pernyataan ini, dan 21% memberikan tanggapan sangat setuju, dan sisanya netral yaitu 30% serta 9% lainnya tidak setuju. Hal ini menunjukkan bahwa masyarakat setuju mengenai pernyataan saya mengetahui tentang tips aman dalam menggunakan QRIS.

Tabel 4. 39 Indikator Keamanan (Security) Y14

Tanggapan Responden mengenai saya percaya pada kemampuan QRIS untuk melindungi privasi saya

No	Pilihan Jawaban	F	Persentase
1	Sangat Setuju (SS)	20	20%
2	Setuju (S)	44	44%
3	Netral (N)	31	31%
4	Tidak Setuju (TS)	4	4%
5	Sangat Tidak Setuju (STS)	1	1%
Jumlah		100	100%

Sumber : Hasil penelitian 2023 (data diolah)

Berdasarkan tabel diatas dapat diketahui bahwa 44% dari jumlah responden memberikan tanggapan setuju pada pernyataan ini, dan 20% memberikan tanggapan sangat setuju, dan netral yaitu 31% serta 4% lainnya tidak setuju dan sisanya Sangat Tidak Setuju yaitu 1%. Hal ini menunjukkan bahwa masyarakat setuju mengenai pernyataan saya percaya pada kemampuan QRIS untuk melindungi privasi saya.

Tabel 4. 40 Indikator Keamanan (*Security*) Y15
Tanggapan Responden mengenai saya merasa yakin dengan keamanan yang didapat dari pengguna QRIS saat melakukan transaksi

No	Pilihan Jawaban	F	Persentase
1	Sangat Setuju (SS)	23	23%
2	Setuju (S)	43	43%
3	Netral (N)	33	33%
4	Tidak Setuju (TS)	1	1%
5	Sangat Tidak Setuju (STS)	0	0%
Jumlah		100	100%

Sumber : Hasil penelitian 2023 (data diolah)

Berdasarkan tabel diatas dapat diketahui bahwa 43% dari jumlah responden memberikan tanggapan setuju pada pernyataan ini, dan 23% memberikan tanggapan sangat setuju, dan sisanya netral yaitu 33% serta 1% lainnya tidak setuju. Hal ini menunjukkan bahwa masyarakat setuju mengenai pernyataan saya merasa yakin dengan keamanan yang didapat dari pengguna QRIS saat melakukan transaksi.

Tabel 4. 41 Rekapitulasi hasil pernyataan indikator Kepuasan (Y)

Item	SS		S		N		TS		STS		Total F
	F	%	F	%	F	%	F	%	F	%	
1	33,7	33,7%	47	47%	17	17%	1,3	1,3%	1	1%	100
2	25,7	25,7%	36	36%	31	31%	5,7	5,7%	1,7	1,7%	100
3	24,3	24,3%	48,3	48,3%	24,3	24,3%	2,7	2,7%	0,3	0,3%	100
4	26	26%	56,3	56,3%	15,7	15,7%	2	2%	0,3	0,3%	100
5	21,3	21%	42,3	42,3%	31,3	31,3%	4,7	4,7%	0,3	0,3%	100
Rata-rata	26,2	26,2%	46	46%	23,87	23,87%	3,27	3,27%	0,7	0,7%	100

Sumber : Hasil penelitian 2023 (data diolah)

Dari tabel jawaban responden tersebut dapat ditarik kesimpulan bahwa:

- a. Indikator daya guna (*visibility*) memiliki tingkat penilain tertinggi pada level D yang berarti Puas.
- b. Indikator kepercayaan (*trust*) memiliki tingkat penilain tertinggi pada level D yang berarti Puas.
- c. Indikator layanan (*service*) memiliki tingkat penilain tertinggi pada level D yang berarti Puas.
- d. Indikator keandalan (*reability*) memiliki tingkat penilain tertinggi pada level D yang berarti Puas.
- e. Indikator keamanan (*security*) memiliki tingkat penilain tertinggi pada level D yang berarti puas.

Jadi dari lima indikator yang ada, masing-masing memperoleh tingkat kepuasan pada level D yaitu puas.

Tabel 4. 42 Rekapitulasi hasil rata-rata pernyataan indikator Kepuasan (Y)

Item	Kepuasan (Y)	Tanggapan Responden					Total Skor
		SS	S	N	TS	STS	
		5	4	3	2	1	
1	Bobot Nilai	22	52	23	1	2	100
		110	208	69	2	2	391
2	Bobot Nilai	43	44	11	2	0	100
		215	176	33	2	0	426
3	Bobot Nilai	36	45	17	1	1	100
		180	180	51	2	1	414
4	Bobot Nilai	26	40	31	3	0	100
		130	160	93	6	0	389
5	Bobot Nilai	27	30	31	9	3	100
		135	120	93	18	3	369
6	Bobot Nilai	24	38	31	5	2	100
		120	152	93	10	2	377
7	Bobot Nilai	32	48	18	2	0	100
		160	192	54	4	0	410
8	Bobot Nilai	19	43	34	3	1	100
		95	172	102	6	1	376
9	Bobot Nilai	22	54	21	3	0	100
		110	216	63	6	0	395
10	Bobot Nilai	22	63	14	1	0	100
		110	252	42	2	0	406
11	Bobot Nilai	25	58	13	4	0	100
		125	232	39	4	0	400
12	Bobot Nilai	31	48	20	1	0	100
		155	192	60	2	0	409
13	Bobot Nilai	21	40	30	9	0	100
		105	160	90	18	2	375
14	Bobot Nilai	20	44	31	4	1	100
		100	176	93	8	1	378
15	Bobot Nilai	23	43	33	1	0	100
		115	172	99	2	0	388
Total Skor (Hasil Tambah Bobot Nilai)						6706	
Skor Tertinggi (15 x 5 x 100)						7500	
Skor Terendah (15 x 1 x 100)						1500	
Nilai Interval						1200	
Kriteria Penilaian						Sangat Baik	

Sumber : Hasil penelitian 2023 (data diolah)

Berdasarkan tabel diatas, skor yang diperoleh dari jawaban responden mengenai variabel Penggunaan QRIS adalah **6706**, sehingga kriteria jawaban responden adalah **Sangat Baik** yaitu berada pada interval 4803 – 6003. Dapat disimpulkan bahwa responden telah **setuju** pada pernyataan tentang penggunaan QRIS yang diberikan oleh peneliti.

Berikut ini kriteria penilaian dari rekapitulasi hasil penelitian pada indikator Kepemimpinan, yaitu:

$$\begin{aligned} \text{Range} &= \frac{\text{Nilai Maksimum} - \text{Nilai Minimum}}{\text{Jumlah Kelas}} \\ &= 7500 - 1500 \\ &= 6000 \end{aligned}$$

Tabel 4. 43 Kriteria Penilaian Kepuasan (Y)

No	Kriteria Penilaian	Range
1	Sangat Baik	6004-7204
2	Baik	4803-6003
3	Cukup	3602-4802
4	Tidak Baik	2401-3601
5	Sangat Tidak Baik	1200-2400

Sumber : Hasil penelitian 2023 (data diolah)

4. Tingkat Kepuasan Masyarakat di Kecamatan Banjarmasin Timur terhadap Penggunaan *Quick Response Code Indonesian Standart (QRIS)*.

Adapun tingkat kepuasan masyarakat di kecamatan banjarmasin timur terhadap penggunaan *Quick Response Code Indonesian Standart (QRIS)* yaitu sebagai berikut:

a) Variabel X

Pada variabel X diketahui bahwa dari lima indikator yang ada, masing-masing indikator penelitian tersebut memperoleh hasil tingkat kepuasan pada level D yaitu puas.

b) Variabel Y

Pada variabel Y diketahui bahwa dari lima indikator yang ada, masing-masing indikator penelitian tersebut memperoleh hasil tingkat kepuasan pada level D yaitu puas.

5. Faktor yang Paling Mempengaruhi Kepuasan Masyarakat Kecamatan Banjarmasin Timur dalam Penggunaan *Quick Response Code Indonesian Standart (QRIS)*.

a) Variabel X

Adapun faktor yang paling mempengaruhi kepuasan masyarakat di kecamatan banjarmasin timur dalam penggunaan *Quick Response Code Indonesian Standart (QRIS)* pada indikator variabel X yaitu sebagai berikut:

- 1) Isi (*content*) berada pada urutan pertama pada faktor yang paling mempengaruhi kepuasan masyarakat di kecamatan banjarmasin timur dalam penggunaan *Quick Response Code Indonesian Standart (QRIS)* yaitu 51 %. Isi (*Content*) sendiri serupa dengan kualitas produk yang ketika hasil evaluasi dari mereka para konsumen menunjukkan hasil bahwa produk atau jasa yang berkualitas atau bahkan tinggi, maka mereka akan merasa puas.

- 2) Ketepatan Waktu (*timeliness*) berada pada urutan kedua faktor yang paling mempengaruhi kepuasan masyarakat di kecamatan banjarmasin timur dalam penggunaan *Quick Response Code Indonesian Standart* (QRIS) yaitu 46,3%.
- 3) Format (*format*) berada pada urutan ketiga faktor yang paling mempengaruhi kepuasan masyarakat di kecamatan banjarmasin timur dalam penggunaan *Quick Response Code Indonesian Standart* (QRIS) yaitu 43,7%.
- 4) Akurasi (*accuracy*) berada pada urutan keempat faktor yang paling mempengaruhi kepuasan masyarakat di kecamatan banjarmasin timur dalam penggunaan *Quick Response Code Indonesian Standart* (QRIS) yaitu 43,3%.
- 5) Kemudahan dalam penggunaan (*easy of use*) berada pada urutan kelima faktor yang paling mempengaruhi kepuasan masyarakat di kecamatan banjarmasin timur dalam penggunaan *Quick Response Code Indonesian Standart* (QRIS) yaitu 37,3%.

b) Variabel Y

Adapun faktor yang paling mempengaruhi kepuasan masyarakat di kecamatan banjarmasin timur dalam penggunaan *Quick Response Code Indonesian Standart* (QRIS) pada indikator variabel Y yaitu sebagai berikut:

- 1) Keandalan (*reability*) berada pada urutan pertama faktor yang paling mempengaruhi kepuasan masyarakat di kecamatan

banjarماسin timur dalam penggunaan *Quick Response Code Indonesian Standart* (QRIS) yaitu 56,3%. Keandalan (*reability*) serupa dengan kualitas pelayanan, dimana pelanggan yang menggunakan produk atau jasa tentunya akan merasa sangat puas ketika mereka memperoleh pelayanan yang baik atau sesuai dengan ekspektasi mereka.

- 2) Layanan (*service*) berada pada urutan kedua faktor yang paling mempengaruhi kepuasan masyarakat di kecamatan banjarماسin timur dalam penggunaan *Quick Response Code Indonesian Standart* (QRIS) yaitu 48,3%.
- 3) Daya guna (*visibility*) berada pada urutan ketiga faktor yang paling mempengaruhi kepuasan masyarakat di kecamatan banjarماسin timur dalam penggunaan *Quick Response Code Indonesian Standart* (QRIS) yaitu 47%.
- 4) Keamanan (*security*) berada pada urutan keempat faktor yang paling mempengaruhi kepuasan masyarakat di kecamatan banjarماسin timur dalam penggunaan *Quick Response Code Indonesian Standart* (QRIS) yaitu 42,3%.
- 5) Kepercayaan (*trust*) berada pada urutan kelima faktor yang paling mempengaruhi kepuasan masyarakat di kecamatan banjarماسin timur dalam penggunaan *Quick Response Code Indonesian Standart* (QRIS) yaitu 36%.