

BAB IV

PENYAJIAN DATA DAN ANALISIS DATA

A. Penyajian Data

1. Sejarah PT. Kedawang Setia Industrial, Tbk

PT. Kedawang Setia Industrial Tbk adalah salah satu perusahaan besar di Indonesia yang berdiri pada tahun 1965 di Surabaya yang bergerak dibidang industri peralatan rumah tangga berlapis enamel. Sejarah Keluarga Almarhum Bapak Noto Suhardjo Wibisono selaku pendiri Perseroan memiliki peranan penting dalam keberhasilan dan pencapaian Perseroan saat ini pada tahun 1965 beliau mengawali usaha pertamanya sebagai penjual peralatan rumah tangga. Dan usaha ini dimulai dari sebuah toko yang berlokasi di Jalan Songoyudan No. 44, Surabaya bernama UD KITA.

Seiring perkembangan yang dilakukan oleh UD KITA, pada tahun 1973, Almarhum Bapak Noto Suhardjo Wibisono bekerja sama dengan Bapak Agus Nursalim dari Kedaung Group Jakarta yang kemudian mendirikan PT Kedawang Setia Industrial, Ltd yang bergerak di bidang industri utama peralatan rumah tangga berlapis enamel di Jalan Warugunung Karangpilang – Surabaya.

PT. Kedawang Setia Industrial, Tbk merupakan perusahaan yang bergerak dalam bidang pembuatan enamel, aluminium, barang plastik, dan kerajinan logam, yang terutama merupakan peralatan dapur rumah tangga

yang dioperasikan secara elektronik. Produk-produk Kedawung Setia antara lain teko, panci, tempat nasi serta beberapa produk unggulan lainnya.

2. Visi, Misi dan Nilai-nilai Perusahaan

Adapun visi, misi dan nilai perusahaan PT. Kedawung Setia Industrial, Tbk yaitu:

a. Visi Perusahaan PT. Kedawung Setia Industrial, Tbk

Mengoptimalkan sumber daya perseroan dan menyeimbangkan hasil produksi dengan kebutuhan pasar serta komitmen terhadap kepuasan pelanggan.

b. Misi Perusahaan PT. Kedawung Setia Industrial, Tbk

Menjadi salah satu perusahaan di Indonesia yang memberi manfaat kepada para pemangku kepentingan.

Dalam pengelolaan Sumber Daya Manusia Perseroan, budaya Perusahaan memiliki peran yang penting sebagai upaya mewujudkan Visi, Misi dan Target Perseroan. Untuk menciptakan budaya kerja yang baik, setiap karyawan Perseroan diharapkan memiliki budaya kerja yang disebut "MASKOTS". Penjabarannya adalah sebagai berikut:

1. Mandiri

Pengelolaan tingkah tingkah laku dalam usaha mandiri dan bertanggung jawab tanpa ketergantungan pada orang/pihak lain.

2. Aktif

Penuh semangat dan mengutamakan pengendalian preventif melalui tindakan yang tepat dan terukur, bukan sekedar melakukan respon setelah kejadian.

3. Selektif

Berpikir kritis agar mampu memilih yang paling sesuai, optimum/terbaik dan sesuai skala prioritas.

4. Komunikatif

Bertukar informasi, pengalaman dan bekerja sama untuk mencapai kondisi yang lebih baik.

5. Obyektif

Mengutamakan kebenaran kebaikan dalam perkataan, tingkah laku dan keputusan, tanpa khawatir menjadi tidak populer.

6. Terampil

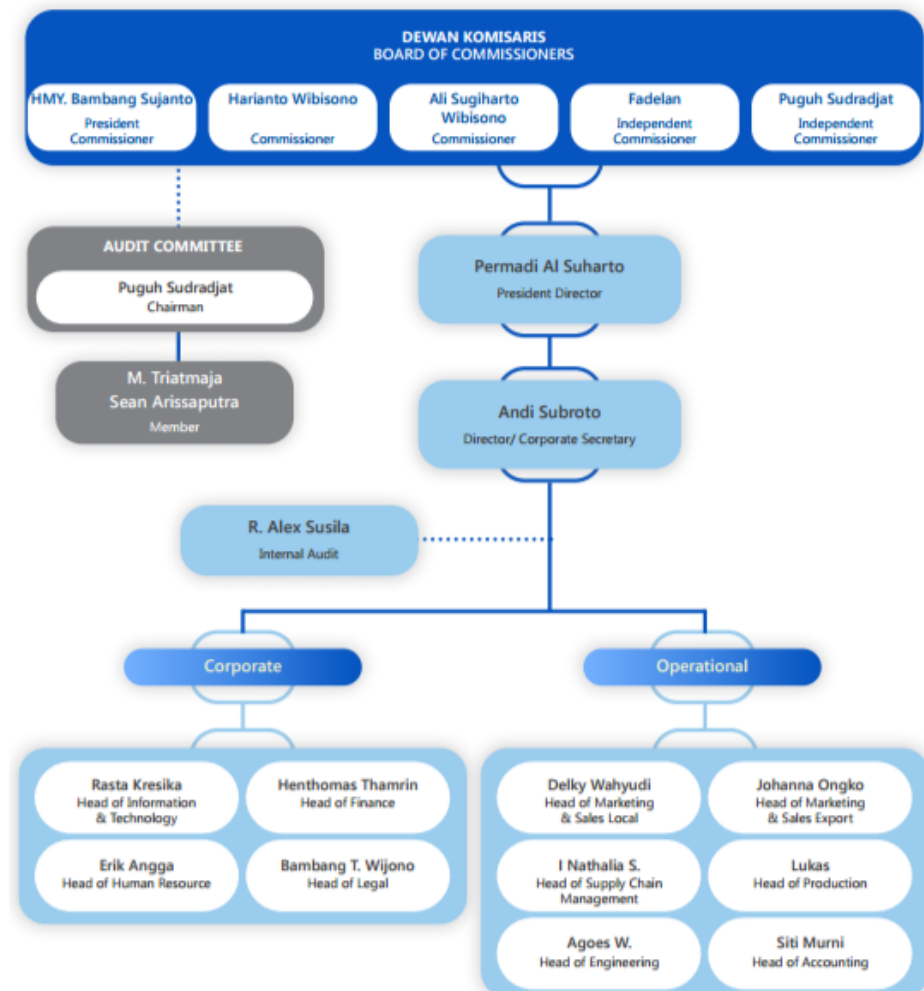
Berupaya untuk terus meningkatkan kompetensi sehingga tetap relevan.

7. Sukses dan Sejahtera

Melalui MASKOT akan menuntun pada sukses di pekerjaan dan sejahtera bagi keluarga dan lingkungan sekitar.

3. Struktur Organisasi

Struktur Organisasi Perusahaan



Sumber: Laporan Tahunan PT. Kedawang Setia Industrial, Tbk

Gambar 4.1

Struktur Organisasi PT. Kedawang Setia Industrial, Tbk

4. Laporan Keuangan PT. Kedawang Setia Industrial, Tbk

a. Laporan Neraca

Menurut Harahap (2009:107), Laporan neraca atau yang disebut laporan posisi keuangan perusahaan. Laporan ini menunjukkan posisi aset, kewajiban dan ekuitas pada saat tertentu. Neraca atau *balance sheet* yaitu laporan yang menunjukkan sumber-sumber keuangan suatu perusahaan atau aset kewajiban-kewajiban atau utang, dan hak para pemilik perusahaan yang tertanam dalam perusahaan tersebut atau ekuitas pemilik pada periode tertentu. Neraca harus disusun secara sistematis agar dapat memberikan gambaran tentang posisi keuangan suatu perusahaan. Berikut adalah laporan neraca dari perusahaan PT. Kedawung Setia Industrial, Tbk periode 2018-2021.

Tabel 4.1
Laporan Keuangan Neraca
PT. Kedawung Setia Industrial, Tbk Tahun 2018-2021

Pos-pos	2018	2019	2020	2021
ASET				
ASET LANCAR				
Kas dan Setara Kas	49.976.085.928	46.480.321.495	51.067.737.637	80.725.431.351
Piutang Usaha	370.235.456.448	352.331.300.302	322.868.719.313	359.120.905.415
Piutang Lain-lain	-	-	3.432.687.573	1.492.512.332
Persediaan	381.110.555.773	224.539.540.888	267.931.645.582	319.927.032.910
Uang muka pembelian	20.386.232.067	5.531.960.159	15.224.722.183	33.695.767.897
Biaya dibayar dimuka	600.167.311	320.551.082	4.041.047.419	2.090.217.485
Pajak dibayar dimuka	1.867.956.610	-	-	4.781.927.473
Total Aset Lancar	824.176.454.137	629.203.673.926	664.566.559.707	801.833.794.863
Aset Tidak Lancar				
Taksiran tagihan pajak penghasilan	3.534.916.235	3.571.281.000	2.378.104.424	3.535.416.747
Uang muka pembelian aset tetap	11.217.193.906	1.560.267.072	277.433.000	1.240.722.332

Aset Pajak Tangguhan	27.184.185.290	31.430.924.426	24.449.142.898	25.260.822.415
Aset tetap	524.053.587.271	586.699.930.470	552.917.461.644	515.806.733.821
Aset lain-lain	1.250.127.673	1.184.331.481	1.118.535.289	1.052.739.097
Total Aset Tidak Lancar	567.240.010.375	624.446.734.449	581.140.677.255	546.896.434.412
TOTAL ASET	1.391.416.464.512	1.253.650.408.375	1.245.707.236.962	1.348.730.229.275

Sumber: Laporan Keuangan Tahunan PT. Kedawang Setia Industrial, Tbk

Tabel 4.2
Laporan Keuangan Neraca
PT. Kedawang Setia Industrial, Tbk Tahun 2018-2021
(Disajikan dalam Rupiah, kecuali dinyatakan lain)

Pos-pos	2018	2019	2020	2021
LIABILITAS				
LIABILITAS JANGKA PENDEK				
Utang bank jangka pendek	353.865.486.246	234.387.106.761	106.855.060.463	181.360.723.850
Utang usaha	256.715.418.541	198.904.098.732	207.906.859.932	134.679.558.236
Utang lain-lain	5.564.932.604	3.224.725.472	13.145.637.297	13.872.836.430
Utang dividen	-	-	-	121.137.500
Liabilitas derivatif	-	27.125.000	-	-
Beban akrual	19.700.380.707	7.927.465.468	7.035.842.532	10.105.671.546
Utang pajak	4.800.577.159	11.632.575.685	10.368.771.676	12.297.994.721
Liabilitas jangka panjang yang jatuh tempo dalam satu tahun:				
Utang bank	55.814.000.000	25.464.000.000	38.209.000.004	50.789.000.008
Utang pembiayaan konsumen	2.888.721.195	1.756.467.419	1.157.973.032	412.693.420
Liabilitas imbalan kerja jangka pendek	5.482.285.552	24.184.662.413	19.077.158.764	25.821.106.632
Total Liabilitas Jangka Pendek	704.831.802.004	507.508.226.950	403.756.303.700	429.460.722.343
LIABILITAS JANGKA PANJANG				
Liabilitas jangka panjang – setelah dikurangi bagian				

yang jatuh tempo dalam waktu satu tahun:				
Utang bank	70.216.000.000	65.752.000.000	110.369.666.660	129.580.666.652
Utang pembiayaan konsumen	2.888.721.195	1.388.432.920	516.502.622	127.286.554
Liabilitas imbalan kerja jangka panjang	5.482.285.552	70.396.339.488	67.196.558.338	69.429.587.543
Uang jaminan distributor	400.000.000	400.000.000	400.000.000	400.000.000
Total Liabilitas Jangka Panjang	131.413.633.107	137.936.772.408	178.482.727.620	199.537.540.749
Total Liabilitas	836.245.435.111	645.444.999.358	582.239.031.320	628.998.263.092
EKUITAS				
Ekuitas yang dapat diatribusikan kepada pemilik Entitas induk	202.500.000.000	202.500.000.000	202.500.000.000	202.500.000.000
Saldo laba:				
Telah ditentukan penggunaannya	27.000.000.000	28.000.000.000	29.000.000.000	30.000.000.000
Belum ditentukan penggunaannya	362.010.167.338	425.101.070.845	484.229.952.151	545.739.420.690
Komponen ekuitas lain:				
Pengukuran kembali liabilitas imbalan kerja – setelah pajak	(36.339.137.937)	(47.395.661.828)	(52.261.746.509)	(58.507.454.507)
Total Ekuitas	555.171.029.401	608.205.409.017	663.468.205.642	719.731.966.183
TOTAL LIABILITAS DAN EKUITAS	1.391.416.464.512	1.253.650.408.375	1.245.707.236.962	1.348.730.229.275

Sumber: Laporan Keuangan Tahunan PT. Kedawung Setia Industrial, Tbk

Berdasarkan laporan neraca PT. Kedawung Setia Industrial, Tbk jumlah kewajiban lancar perusahaan mengalami penurunan pada tahun 2018 yaitu sebesar Rp 704.831.802.004, pada tahun 2019 menjadi sebesar Rp 507.508.226.950, kemudian kembali menurun pada tahun 2020 menjadi sebesar Rp 403.756.303.700 dan pada tahun 2021 meningkat

menjadi sebesar Rp 429.460.722.343. Kewajiban lancar perusahaan adalah sumber dana yang berasal dari kreditur.

b. Laporan Laba Rugi

Laporan Laba Rugi adalah salah satu bagian laporan keuangan yang harus dibuat oleh setiap perusahaan. Isi dari laporan laba rugi yaitu data-data keuangan yang berkaitan dengan pendapatan dan biaya-biaya yang ditanggung perusahaan.

Tabel 4.3

Laporan Keuangan Laba Rugi

PT. Kedawang Setia Industrial, Tbk Tahun 2018-2021

(Disajikan dalam Rupiah, kecuali dinyatakan lain)

Pos-pos	2018	2019	2020	2021
PENJUALAN NETO	2.327.951.625.610	2.234.941.096.110	1.923.089.935.410	2.241.085.126.185
BEBAN POKOK PENJUALAN	(1.994.235.755.807)	(1.873.996.994.441)	(1.595.347.718.273)	(1.904.815.444.756)
LABA BRUTO	333.715.869.803	360.944.101.669	327.742.217.137	336.269.681.429
BEBAN USAHA				
Penjualan	(101.260.138.178)	(102.036.545.484)	(93.465.591.867)	(94.075.484.818)
Umum dan Administrasi	(95.452.857.234)	(104.582.556.027)	(120.263.102.758)	(112.003.097.986)
Total Beban Usaha	(196.712.995.412)	(206.619.101.511)	(213.728.694.625)	(206.078.582.804)
LABA USAHA	137.002.874.391	154.325.000.158	114.013.522.512	130.191.098.625
Beban keuangan	(43.918.960.666)	(47.468.202.473)	(28.172.917.812)	(33.158.271.286)
Laba selisih kurs – neto	9.757.968.426	(8.724.148.380)	(3.138.450.930)	555.763.077

Penghasilan keuangan	213.879.740	318.986.512	265.637.942	431.261.511
Pendapatan lainnya	899.984.023	(3.524.810.302)	(15.084.327)	650.664.902
LABA SEBELUM PAJAK PENGHASILAN	103.955.745.914	94.926.825.515	82.952.707.385	98.670.516.829
BEBAN PAJAK PENGASILAN	(27.193.843.703)	(30.835.922.008)	(22.774.416.925)	(26.036.048.290)
LABA NETO TAHUN BERJALAN	76.761.902.211	64.090.903.507	60.178.290.460	72.634.468.539

Sumber: Laporan Keuangan Tahunan PT. Kedawung Setia Industrial, Tbk

Berdasarkan pada laporan laba rugi PT. Kedawung Setia Industrial, Tbk mengalami penurunan pada tahun 2018 senilai Rp 76.761.902.211, pada tahun 2019 menjadi Rp 64.090.903.507 kemudian kembali mengalami penurunan pada tahun 2020 menjadi Rp 60.178.290.460 dan mengalami peningkatan pada tahun 2021 menjadi Rp 72.634.468.539.

c. Laporan Arus Kas

Laporan arus kas adalah sebuah laporan yang menggambarkan arus masuk dan arus kas keluar secara terperinci dari masing-masing aktivitas, yaitu mulai dari aktivitas operasi, aktivitas investasi, sampai pada aktivitas pendanaan/pembiayaan untuk satu periode waktu tertentu. Laporan arus kas menunjukkan besarnya kenaikan/penurunan bersih kas dari seluruh aktivitas selama periode berjalan serta saldo kas yang dimiliki perusahaan sampai dengan akhir periode (Hery, Analisis Laporan Keuangan, 2014, hal. 9).

Tabel 4.4
Laporan Keuangan Arus Kas
PT. Kedawang Setia Industrial, Tbk Tahun 2018-2021
(Disajikan dalam Rupiah, kecuali dinyatakan lain)

Pos-pos	2018	2019	2020	2021
ARUS KAS DARI AKTIVITAS OPERASI				
Penerimaan kas dari pelanggan	2.378.357.854.621	2.250.920.678.764	1.958.145.058.662	2.204.396.686.208
Pembayaran kas kepada pemasok, karyawan dan beban operasi	(2.194.360.002.642)	(1.913.330.983.443)	(1.819.361.236.835)	(2.212.050.055.826)
Kas diperoleh dari aktivitas operasi	183.997.851.979	337.589.695.321	138.783.821.827	(7.653.369.618)
Penerimaan dari (pembayaran untuk):				
Restitusi pajak	1.879.386.029	1.570.087.111	1.835.629.716	1.607.139.786
Pendapatan bunga	213.879.740	318.986.512	265.637.942	431.261.511
Provisi bank	(3.626.540.134)	(2.634.458.569)	(1.732.904.999)	(5.083.341.087)
Imbalan kerja	(17.060.481.934)	-	-	-
Pajak penghasilan	(33.565.882.403)	(30.833.924.584)	(19.969.593.099)	(23.674.696.292)
Beban keuangan	(43.361.658.392)	(45.094.312.738)	(26.710.737.673)	(28.016.064.340)
Kurang bayar pajak	-	(2.882.271.295)	-	-
Denda pajak	-	-	-	(507.870.000)
Lain-lain - neto	81.347.652	-	-	-
Arus Kas Neto Diperoleh dari Aktivitas Operasi	88.557.902.537	258.033.801.758	92.471.853.714	(62.896.940.040)
ARUS KAS DARI AKTIVITAS INVESTASI				
Hasil penjualan aset tetap	818.636.364	365.000.000	1.527.472.528	1.402.727.273
Pembayaran untuk uang muka pembelian aset tetap	(11.217.193.906)	(1.560.267.072)	(277.433.000)	(1.240.722.332)
Perolehan aset tetap	(106.014.696.738)	(97.430.238.984)	(16.220.101.041)	(13.048.504.475)
Arus Kas Neto Digunakan Untuk Aktivitas Investasi	(116.413.254.280)	(98.625.506.056)	(14.970.061.513)	(12.886.499.534)

ARUS KAS DARI AKTIVITAS PENDANAAN				
Penerimaan dari utang bank jangka panjang	56.000.000.000	21.000.000.000	82.826.666.664	70.000.000.000
Penerimaan dari utang pembiayaan konsumen	3.636.872.360	-	-	-
Pembayaran untuk utang pembiayaan konsumen	(2.170.586.200)	(2.877.509.979)	(1.470.424.685)	(1.134.495.680)
Pembayaran utang bank jangka panjang	(48.820.000.000)	(55.814.000.000)	(25.464.000.000)	(38.209.000.004)
Pembayaran utang bank jangka pendek	(26.086.708.811)	(119.478.379.485)	(127.532.046.298)	74.635.980.792
Arus Kas Neto Digunakan Untuk Aktivitas Pendanaan	(17.440.422.651)	(157.169.889.464)	(71.639.804.319)	105.292.485.108
KENAIKAN NETO KAS DAN SETARA KAS	(45.295.774.394)	2.238.406.238	5.861.987.882	29.509.045.534
KAS DAN SETARA KAS AWAL TAHUN	91.313.495.983	49.976.085.928	46.480.321.495	51.067.737.637
PENGARUH PERUBAHAN SELISIH KURS TERHADAP KAS DAN SETARA KAS	3.958.364.339	(5.734.170.671)	(1.274.571.740)	148.648.180
KAS DAN SETARA KAS AKHIR TAHUN	49.976.085.928	46.480.321.495	51.067.737.637	80.725.431.351

Sumber: Laporan Keuangan Tahunan PT. Kedawang Setia Industrial,

Tbk

B. Analisis Data

Hasil Analisis Rasio Arus Kas PT. Kedawang Setia Industrial Tahun

2019-2021.

1. Hasil Analisis Rasio Arus Kas Operasi (AKO)

$$AKO = \frac{\text{Jumlah Arus Kas Operasi}}{\text{Kewajiban Lancar}}$$

Tabel 4.5 Hasil Rasio Arus Kas Operasi (AKO)

Tahun	Jumlah Arus Kas Operasi	Kewajiban Lancar	Rasio AKO
2018	88.557.902.537	704.831.802.004	0,125
2019	258.033.801.758	507.508.226.950	0,508
2020	92.471.853.714	403.756.303.700	0,229
2021	(62.896.940.040)	429.460.722.343	-0,146

Sumber: Data 2018-2021 Hasil Olahan Penulis

Pada tahun 2018, rasio arus kas operasi PT. Kedawang Setia Industrial, Tbk bernilai sebesar 0,125. Berdasarkan rasio pada tahun tersebut, rasio arus kas operasi perusahaan dapat dikatakan tidak baik karena setiap Rp 1 kewajiban lancar dijamin dengan Rp 0,125 arus kas bersih dari aktivitas operasi. Pada tahun 2019 rasio arus kas operasi PT. Kedawang Setia Industrial, Tbk mengalami peningkatan menjadi Rp 0,508. Rasio arus kas operasi PT. Kedawang Setia Industrial, Tbk di tahun 2020 sama dengan tahun sebelumnya yaitu mengalami penurunan menjadi Rp 0,229. Di tahun 2021 rasio arus kas operasi PT. Kedawang Setia Industrial, Tbk kembali mengalami penurunan menjadi Rp -0,146.

Secara keseluruhan, rasio arus kas operasi PT. Kedawang Setia Industrial kurang baik, karena rasio arus kas operasi dari tahun 2018 hingga tahun 2021 selalu berada dibawah 1.

Rasio arus kas operasi yang kurang dari 1 adalah tanda awal penyebab kebangkrutan perusahaan, artinya perusahaan tidak dapat membayar hutang-hutang lancar atau hutang berkelanjutan yang jatuh tempo melalui arus kas yang dihasilkan dari aktivitas operasi perusahaan. Apabila hal itu terjadi, maka

akan memberikan dampak negatif untuk pendapatan dan kelangsungan hidup perusahaan dalam hal pembiayaan operasional perusahaan.

2. Hasil Analisis Rasio Cakupan Kas terhadap Bunga (CKB)

$$\text{CKB} = \frac{\text{Arus Kas Operasi} + \text{Bunga} + \text{Pajak}}{\text{Bunga}}$$

Tabel 4.6 Rasio Cakupan Kas terhadap Bunga (CKB)

Tahun	Arus Kas Operasi	Bunga	Pajak	Rasio CKB
2018	88.557.902.537	213.879.740	(33.565.882.403)	258,11
2019	258.033.801.758	318.986.512	(30.833.924.584)	713,25
2020	92.471.853.714	265.637.942	(19.969.593.099)	273,93
2021	(62.896.940.040)	431.261.511	(23.674.696.292)	-199,74

Sumber: Data 2018-2021 Hasil Olahan Penulis

Pada tahun 2018, rasio cakupan kas terhadap bunga PT. Kedawung Setia Industrial, Tbk adalah 258,11. Berdasarkan rasio tersebut dapat diartikan bahwa rasio cakupan kas terhadap bunga perusahaan dianggap baik karena setiap Rp 1 kewajiban bunga dijamin oleh Rp 258,11 arus kas bersih dari aktivitas operasi.

Rasio cakupan kas terhadap bunga PT. Kedawung Setia Industrial, Tbk ditahun 2019 mengalami peningkatan menjadi 713,25. Dari rasio tersebut dapat diartikan bahwa rasio cakupan kas terhadap bunga perusahaan sudah baik karena setiap Rp 1 kewajiban bunga dijamin oleh Rp 713,25 arus kas bersih dari aktivitas operasi.

Rasio cakupan kas terhadap bunga ditahun 2020 mengalami penurunan menjadi 273,93. Berdasarkan rasio ditahun tersebut meskipun mengalami

penurunan rasio tersebut masih diartikan baik karena setiap Rp 1 kewajiban bunga dijamin oleh Rp 273,93 arus kas bersih dari aktivitas operasi.

Sedangkan rasio cakupan kas terhadap bunga ditahun 2021 mengalami penurunan menjadi -199,74. Berdasarkan rasio tersebut dapat diartikan bahwa cakupan kas terhadap bunga perusahaan tidak baik karena setiap Rp 1 Kewajiban bunga dijamin oleh Rp -199,74 arus kas bersih dari aktivitas operasi.

Secara keseluruhan, rasio cakupan kas terhadap bunga tahun 2018-2020 sudah bisa dikatakan baik karena diatas 1. Akan tetapi cakupan kas terhadap bunga tahun 2021 tidak baik karena dibawah 1.

3. Hasil Analisis Rasio Pengeluaran Modal (PM)

$$PM = \frac{\text{Arus Kas Operasi}}{\text{Pengeluaran Modal}}$$

Tabel 4.7 Rasio Cakupan Kas terhadap Pengeluaran Modal (PM)

Tahun	Arus Kas Operasi	Pengeluaran Modal	Rasio PM
2018	88.557.902.537	818.636.364	108,17
2019	258.033.801.758	365.000.000	706,94
2020	92.471.853.714	1.527.472.528	60,53
2021	(62.896.940.040)	1.402.727.273	-44,83

Sumber: Data 2018-2021 Hasil Olahan Penulis

Pada tahun 2018 rasio pengeluaran modal perusahaan yaitu sebesar 108,17 artinya setiap pengeluaran modal perusahaan untuk membeli aset tetap akan menggunakan Rp 108,17 kas bersih yang dihasilkan dari aktivitas operasi. Ditahun 2019 rasio pengeluaran modal mengalami kenaikan menjadi 706,94. Dan ditahun 2020 rasio pengeluaran modal mengalami penurunan menjadi

60,53 akan tetapi masih dikatakan baik karena berada diatas 1. Sedangkan ditahun 2021 rasio pengeluaran modal PT. Kedawung Setia Industrial kembali mengalami penurunan menjadi -44,83 artinya tidak baik karena berada dibawah 1.

Secara keseluruhan rasio pengeluaran modal PT. Kedawung Indah, Tbk belum bisa dikatakan baik karena meskipun tahun 2018-2020 rasio pengeluaran modal berada diatas 1, tetapi ditahun 2021 rasio pengeluaran modal berada dibawah 1.

4. Hasil Analisis Rasio Total Hutang (TH)

$$TH = \frac{\text{Arus Kas Operasi}}{\text{Total Hutang}}$$

Tabel 4.8 Rasio Total Hutang (TH)

Tahun	Arus Kas Operasi	Total Hutang	Rasio TH
2018	88.557.902.537	836.245.435.111	0,105
2019	258.033.801.758	645.444.999.358	0,399
2020	92.471.853.714	582.239.031.320	0,158
2021	(62.896.940.040)	628.998.263.092	-0,099

Sumber: Data 2018-2021 Hasil Olahan Penulis

Pada tahun 2018 rasio total hutang menunjukkan rasio sebesar 0,105 artinya total hutang perusahaan dijamin oleh arus kas bersih dari aktivitas operasi senilai 0,105. Pada tahun 2019 rasio total hutang menunjukkan kenaikan rasio sebesar 0,399. Pada tahun 2020 rasio total hutang menunjukkan penurunan rasio sebesar 0,158. Pada tahun 2021 rasio total hutang PT. Kedawung Setia Industrial, Tbk kembali mengalami penurunan sebesar -0,099 yang artinya rasio tersebut berada dibawah 1. Rasio yang besar menunjukkan

kemampuan perusahaan yang lebih baik dari kas untuk membayar seluruh total hutang yang jatuh tempo dalam waktu 1 tahun.

5. Hasil Analisis Rasio Kecukupan Arus Kas (KAK).

$$\text{KAK} = \frac{\text{EBIT} - \text{Bunga} - \text{Pajak} - \text{Peng. Modal}}{\text{Rata - rata Hutang Lancar}}$$

Tabel 4.9 Rasio Kecukupan Arus Kas (KAK)

Keterangan	2018	2019	2020	2021
EBIT	103.955.745.914	94.926.825.515	82.952.707.385	98.670.516.829
Bunga	213.879.740	318.986.512	265.637.942	431.261.511
Pajak	(33.565.882.403)	(30.833.924.584)	(19.969.593.099)	(23.674.696.292)
Pengeluaran Modal	818.636.364	365.000.000	1.527.472.528	1.402.727.273
Rata-rata Hutang Lancar Selama 5 Tahun	605.759.546.233	625.923.472.746	580.225.651.803	550.918.468.024
Rasio Kecukupan Arus Kas	0,225	0,199	0,174	0,218

Sumber: Data 2018-2021 Hasil Olahan Penulis

Pada tahun 2018 rasio kecukupan arus kas perusahaan sebesar 0,225 artinya belum baik karena berada dibawah 1 dan setiap Rp 1 rata-rata hutang lancar dijamin oleh Rp 0,225. Pada tahun 2019 rasio kecukupan arus kas perusahaan mengalami penurunan menjadi 0,199. Dan pada tahun 2020 rasio kecukupan kas perusahaan kembali mengalami penurunan menjadi 0,174. Sedangkan pada tahun 2021 rasio kecukupan kas meningkat menjadi 0,218 akan tetapi rasio tersebut dapat dikatakan belum baik karena berada dibawah 1.

Secara keseluruhan rasio kecukupan arus kas PT. Kedawung Setia Industrial tahun 2018 sampai dengan 2021 tidak baik karena berada dibawah 1, hal tersebut menunjukkan ketidakmampuan perusahaan dalam melunasi kewajiban lancar selama 5 tahun, karena kas bersih dari aktivitas operasi yang dimiliki hanya cukup untuk membayar bunga dan pengeluaran modal.