

## **BAB IV**

### **LAPORAN HASIL PENELITIAN**

#### **A. Gambaran Umum Lokasi Penelitian**

##### **1. Sejarah Berdirinya MI Nurul Khairat**

Madrasah Ibtidaiyah Nurul Khairat didirikan pada tahun 1971 oleh Hasan Basri melalui swadaya masyarakat Desa Teluk Paring yang dikelola oleh panitia atau pengurus, Madrasah Ibtidaiyah ini dibangun di atas lahan perkebunan luas tanah yang dimiliki seluas 833 M2, tanah tersebut diperoleh melalui wakaf warga sekitar.

Di atas tanah tersebut telah dibangun gedung madrasah seluas 344 M2 yang terdiri dari 6 ruang belajar, 1 ruang perkantoran, ( Kepala dan Guru ), 1 ruang TK dan Mushalla.

##### **2. Periode Kepemimpinan**

Adapun periode kepemimpinannya adalah sebagai berikut :

- Tahun 1971 sampai 1973 Bapak Hasan Basri
- Tahun 1973 sampai 1987 Bapak M. Rusli AR
- Tahun 1988 sampai 1990 Bapak M. Aini
- Tahun 1990 sampai 1991 Bapak H. Muhri
- Tahun 1992 sampai 2003 Bapak Said Hasan
- Tahun 2004 sampai 2007 Bapak Aslani, A. Md
- Tahun 2008 sampai 2013 Ibu Dra. Hj. Sariah
- Tahun 2013 sampai sekarang Bapak Muhammad Isya, S.Ag

## 3. Keadaan Guru MI Nurul Khairat Tahun Pelajaran 2013/2014

**Tabel 4.1 Keadaan Guru MI Nurul Khairat**

NO	NAMA / NIP	TEMPAT TANGGAL LAHIR	PENDIDIKAN TERAKHIR	JABATAN
1	MUHAMMAD ISYA, S.Ag 197504121999031003	NEGARA 04 MARET 1975	S1	KEPALA /GURU PEMBINA
2	HERLIANI, S. Pd. I 19740513 200003 2 003	TELUK PARING 13 MEI 1974	S1	GT
3	FAHRIANA S.Pd.I 19810713 200710 2 004	AMUNTAI 13 JULI 1981	S1	GT
4	NOORFAIZAH, S.Pd.I 150421134	AMUNTAI 07 NOPEMBER 1975	S1	GT
5	JAINI, S.Pd.I	ILIR MESJID 02 JANUARI 1983	S1	GTT
6	MISNI WATI S.Pd.I	TELUK PARING 12 MEI	S1	GTT
7	SRI GAMINASTUTI S.Pd.SD	AMUNTAI 04 JULI 1976	S1	GTT
8	LISDA KARMILA S.Pd.I	TELUK PARING 10 MARET 1981	S1	GTT
9	SYAHRANI S.Pd.I. M.M	MUARA BARUH 12 PEBRUARI 1987	S1	GTT
10	SITI RAFIQAH S.Pd.I	AMUNTAI 04 JULI 1976	S1	GTT
11	ABI RAHMAN, S.Pd.I	SIMPANG TIGA 02 OKTOBER 1988	S1	GTT
12	Muhammad Rasyad	Teluk Paring 01 Maret 1988	MAN	GTT

#### 4. Jumlah Tenaga Kependidikan sampai Januari 2014

Adapun jumlah tenaga kependidikan MI Nurul Khairat sebagai berikut :

- a. S2 laki-laki 1 orang, perempuan – orang
- b. S1 laki-laki 3 orang, perempuan 7 orang
- c. MAN laki-laki 1 orang

#### 5. Keadaan Murid dan Wali Kelas MI Nurul Khairat

**Tabel 4.2 Keadaan Siswa MI Nurul Khairat**

NO	NAMA	WALI KELAS	JENIS KELAMIN		JUM LAH
			LAKI-LAKI	PEREMPUAN	
1	NOORFAIZAH, S.Pd.I	I	11	4	15
2	LISDA KARMILA, S.Pd.I	II	8	12	20
3	MISNIWATI, S.Pd.I	III	11	8	19
4	FAHRIANA, S.Pd.I	IV	9	11	20
5	SITI RAFIQAH, S.Pd.I	V	8	10	18
6	HERLIANI, S.Pd.I	VI	15	10	25
	JUMLAH		58	54	112

## B. Deskripsi Pelaksanaa Penelitian

### Siklus I

Pelaksanaan penelitian dilaksanakan dalam dua siklus yang saling berkelanjutan. Adapun pelaksanaan siklus I adalah sebagai berikut :

#### 1. Perencanaan

Siklus I dilaksanakan selama 70 menit. Tindakan yang dilakukan adalah sebagai berikut :

- a. Menyusun Rencana Pelaksanaan Pembelajaran (RPP)

RPP pada siklus I disusun berdasarkan permasalahan yang telah dirumuskan. Rancangan RPP tentang materi pokok mendeskripsikan system tata surya mencakup standar kompetensi, kompetensi dasar, indikator, tujuan pembelajaran, dampak pengiring, model dan metode pembelajaran, langkah-langkah pembelajaran, sumber bahan dan alat peraga, dan evaluasi ( selengkapnya dapat dilihat bagian lampiran ).

b. Mempersiapkan fasilitas dan sarana pendukung

Fasilitas yang perlu dipersiapkan untuk pelaksanaan pembelajaran adalah :

1) Ruang Belajar

Ruang belajar yang digunakan adalah ruang kelas VI MI Nurul Khairat, Kecamatan Amuntai Selatan Kab. Hulu Sungai Utara.

2) Buku Pelajaran

a) Buku pelajaran yang digunakan yaitu :

Haryanto, ( 2007 ) *Sains untuk SD kelas 6*, Jakarta, Erlangga, halaman 153-165.

b) Yayat Ibayati, Sri Anggraeni, Lilis, ( 2008 ) *BSE Ilmu Pengetahuan Alam Untuk Kelas 6 SD*, Jakarta, Pusat Perbukuan Depdiknas, halaman 133 – 142.

3) Alat Peraga

Alat peraga yang digunakan adalah gambar system tata surya

c. Menyiapkan Lembar Kerja

Guru menyiapkan lembar kerja siswa ( LKS ) berisi tugas untuk materi yang diajarkan dan menyiapkan materi yang diajarkan.

d. Menyiapkan Lembar Evaluasi

Guru menyiapkan soal-soal evaluasi untuk siswa.

e. Menyiapkan lembar observasi untuk supervisor.

Supervisor melakukan observasi terhadap proses pembelajaran pada siklus I.

2. Pelaksanaan

a. Pra Pembelajaran

b. Kegiatan awal yang berisi apersepsi, pemberian motivasi belajar, dan menjelaskan tujuan pembelajaran.

c. Kegiatan Inti yang berupa :

1) Guru membagi siswa menjadi 5 kelompok setiap kelompok terdiri (5) siswa.

2) Guru memberikan penjelasan tentang kegiatan dan tugas tiap kelompok.

3) Siswa bersama kelompoknya mengamati gambar benda –benda langit yang telah dipajang.

4) Masing-masing kelompok membagi anggotanya untuk menjadi team ahli.

5) Siswa mendiskusikan tugasnya masing-masing.

6) Siswa / team ahli kembali ke kelompoknya masing-masing

7) Tiap anggota kelompok menjelaskan tugasnya kepada anggota yang lainnya ( home teams ).

8) Evaluasi

d. Kegiatan Akhir yang berupa :

- 1) Siswa dengan bimbingan guru menyimpulkan hasil pembelajaran.
- 2) Siswa mengerjakan tes akhir, berupa tes tulis.
- 3) Tindak lanjut yaitu bagi siswa yang nilainya belum mencapai KKM diberi perbaikan, sedangkan bagi siswa yang nilainya sudah mencapai KKM diberi pengayaan

3. Pengamatan/observasi

Selama pelaksanaan pembelajaran siklus I peneliti berkolaborasi dengan supervisor sebagai pengamat/observer. Tugas observer adalah mengamati jalannya pembelajaran pada siklus I dengan panduan lembar observasi, yang telah tersedia. Adapun hal-hal yang akan dinilai dalam pengamatan meliputi :

- a. Pra Pembelajaran
- b. Kegiatan Membuka Pelajaran
- c. Kegiatan Inti Pembelajaran
  - 1) Pelaksanaan materi pelajaran
  - 2) Strategi pola pembelajara
  - 3) Pemanfaatan media pembelajaran
  - 4) Penilaian proses dan hasil belajar

#### d. Penutup

Adapun hal-hal yang diobservasi tentang kegiatan siswa dalam proses belajar mengajar meliputi :

- 1) Banyaknya siswa yang bertanya (dilihat dari jumlah anak yang tunjuk jari untuk bertanya)
- 2) Banyak siswa yang menjawab pertanyaan (dilihat dari partisipasi / tunjuk jari siswa untuk menjawab)
- 3) Banyak siswa yang mengerjakan tugas dengan tekun.
- 4) Banyak siswa yang mengerjakan tugas lain
- 5) Banyak siswa yang mengganggu teman

Untuk lebih jelasnya, bentuk format lembar observasi dapat dilihat pada bagian hasil penelitian dan lampiran.

#### 4. Refleksi

Dalam kegiatan refleksi pembelajaran, peneliti berdiskusi dengan supervisor dan teman sejawat mengenai Rencana Pelaksanaan Pembelajaran (RPP) yang telah diimplementasikan di kelas pada proses pembelajaran siklus I. Refleksi sangat diperlukan sebagai upaya untuk mengkaji apa yang telah dan belum terjadi, apa yang dihasilkan, mengapa hal tersebut terjadi, dan apa yang perlu dilakukan selanjutnya.

#### Siklus II

Setelah melaksanakan pembelajaran pada siklus I, Peneliti\_dengan bersama kepala sekolah sebagai supervisor dan teman sejawat mengadakan refleksi pembelajaran. Berdasarkan hasil refleksi pada siklus I, perlu segera

diadakan pembelajaran siklus II. Adapun rancangan dan implementasi pembelajaran pada siklus II yaitu :

#### 1. Perencanaan

Siklus II dilaksanakan pada hari Senin, 12 April 2014 selama 70 menit.

Tindakan yang dilakukan adalah sebagai berikut :

##### a. Menyusun Rencana Pelaksanaan Pembelajaran (RPP)

RPP pada siklus II merupakan perbaikan rencana pelaksanaan pembelajaran yang disusun berdasarkan hasil refleksi pada siklus I. Rancangan RPP tentang materi pokok mendeskripsikan hewan mencakup standar kompetensi, kompetensi dasar, indikator, tujuan pembelajaran, dampak pengiring, model dan metode pembelajaran, langkah-langkah pembelajaran, sumber bahan dan alat peraga, dan evaluasi ( selengkapnya dapat dilihat bagian lampiran ).

##### b. Mempersiapkan fasilitas dan sarana pendukung

Fasilitas yang perlu dipersiapkan untuk pelaksanaan pembelajaran adalah:

###### 1) Ruang Belajar

Ruang belajar yang digunakan adalah ruang kelas VI MI Nurul Khairat, Kecamatan Amuntai Selatan Kab. Hulu Sungai Utara.

###### 2) Buku Pelajaran

Buku pelajaran yang digunakan yaitu :

- a) Haryanto, ( 2007 ) *Sains untuk SD kelas 6*, Jakarta, Erlangga, halaman 153-165.



b) Yayat Ibayati, Sri Anggraeni, Lilis, ( 2008 ) *BSE Ilmu Pengetahuan Alam Untuk Kelas 6 SD*, Jakarta, Pusat Perbukuan Depdiknas, halaman 133 – 142.

3) Alat Peraga

Alat peraga yang digunakan adalah gambar system tata surya

c. Menyiapkan Lembar Kerja Guru menyiapkan lembar kerja siswa ( LKS)

berisi tugas untuk materi yang diajarkan dan menyiapkan materi yang diajarkan.

d. Menyiapkan Lembar Evaluasi

Guru menyiapkan soal-soal evaluasi untuk siswa.

e. Menyiapkan lembar observasi untuk supervisor.

Supervisor melakukan observasi terhadap proses pembelajaran pada siklus I.

2. Pelaksanaan

Adapun kegiatan pembelajaran antara lain :

a. Kegiatan pra pembelajaran.

b. Kegiatan awal yang berisi apersepsi, pemberian motivasi belajar, dan menjelaskan tujuan pembelajaran.

c. Kegiatan Inti

1) Guru membagi siswa menjadi 5 kelompok setiap kelompok terdiri ( 5 ) siswa.

2) Guru memberikan penjelasan tentang kegiatan dan tugas tiap kelompok.

- 3) Siswa bersama kelompoknya mengamati gambar benda –benda langit yang telah dipajang.
- 4) Masing-masing kelompok membagi anggotanya untuk menjadi team ahli.
- 5) Siswa mendiskusikan tugasnya masing-masing.
- 6) Siswa / team ahli kembali ke kelompoknya masing-masing.
- 7) Tiap anggota kelompok menjelaskan tugasnya kepada anggota yang lainnya ( home teams ).
- 8) Evaluasi

d. Tindak lanjut yaitu ;

Bagi siswa yang nilainya belum mencapai KKM diberi perbaikan, sedangkan bagi siswa yang nilainya sudah mencapai KKM diberi pengayaan

3. Pengamatan/observasi

Pengamatan yang terjadi selama proses pembelajaran pada siklus II dilakukan oleh supervisor. Adapun hal yang akan diamati dalam pembelajaran meliputi :

a. Penyajian materi

Hal-hal yang diamati dalam tahap penyajian materi antara lain :

- 1) Kemampuan guru menumbuhkan rasa ingin tahu.
- 2) Kemampuan guru dalam memotivasi siswa.

b. Kegiatan kelompok

Hal-hal yang diamati dalam tahap kegiatan kelompok antara lain :

- 1) Pembentukan kelompok diskusi siswa dengan kemampuan heterogen
- 2) Penjelasan tugas diskusi yang akan dilaksanakan.
- 3) Membimbing kelompok yang mengalami kesulitan.
- 4) Pemberian perhatian dan motivasi secara menyeluruh.

c. Tes akhir

Hal-hal yang diamati dalam tahap tes akhir, yaitu :

- 1) Kejelasan soal
- 2) Instrumen penilaian

Adapun hal-hal yang diobservasi tentang kegiatan siswa dalam proses belajar mengajar meliputi :

a) Aktifitas belajar siswa, yaitu :

- (1) Memperhatikan penjelasan guru, bertanya pada guru dan menjawab pertanyaan guru.
- (2) Disiplin selama pembelajaran.
- (3) Penggunaan media dan alat peraga.
- (4) Mencatat hal-hal penting dalam pembelajaran.
- (5) Mengerjakan tugas dengan baik.
- (6) Semangat/antusias dalam pembelajaran

b) Aktifitas diskusi kelompok

- (1) Ikut andil membentuk kelompok.
- (2) Mengeluarkan pendapat.
- (3) Bertanya dan menjawab pertanyaan guru atau teman diskusi.
- (4) Menghargai pendapat orang lain dan menyampaikan kritik.

#### 4. Refleksi

Dalam kegiatan refleksi pembelajaran, peneliti berdiskusi dengan supervisor dan teman sejawat mengenai Rencana Pelaksanaan Pembelajaran (RPP) yang telah diimplementasikan di kelas pada pproses pembelajaran siklus II.. Refleksi Pembelajaran sangat diperlukan sebagai upaya untuk mengkaji apa yang telah dan belum terjadi, apa yang dihasilkan, mengapa hal tersebut terjadi, dan apa yang perlu dilakukan selanjutnya.

Untuk itu selama proses pembelajaran, observer baik supervisor maupun teman sejawat harus melakukan pengamatan secara teliti terhadap interaksi antar siswa, siswa dan bahan ajar, siswa guru dan siswa dengan lingkungannya. Adapun hasil dari refleksi adalah :

- a. Kegiatan pembelajaran berlangsung dengan baik , hal ini terbukti dari keaktifan siswa selama mengikuti kegiatan pembelajaran.
- b. Siswa merasa senang ketika mengamati gambar.
- c. Siswa merespon pertanyaan dan tugas dari guru dengan baik .
- d. Masih ada siswa yang kurang aktif dalam diskusi.
- e. Masih ada siswa yang ragu-ragu dalam mendeskripsikan hewan.

Hal-hal yang perlu dilaksanakan untuk menindaklanjuti hasil refleksi adalah:

- 1) Guru harus senantiasa mengkondisikan siswa agar siap melakukan aktivitas belajar.
- 2) Pertanyaan yang bersifat umum lebih dahulu baru ke individu supaya semua siswa aktif berfikir.

- 3) Guru lebih intensif dalam motivasi siswa untuk berani menyatakan gagasan.

### c. Deskripsi Hasil Penelitian

#### Siklus I

Sebelum pelaksanaan pembelajaran telah diadakan pengumpulan pendapat siswa tentang pelajaran IPA ( terlampir ). Persentase hasil pengumpulan pendapat siswa tersebut adalah sebagai berikut :

**Tabel 4.3 Rekap pendapat siswa tentang mata pelajaran IPA**

No	Pernyataan Pendapat	Frekuensi	Posentase
1	Menyukai pelajaran IPA	20	80 %
2	Tidak menyukai pelajaran IPA	5	20 %
	JUMLAH	25	100 %

Dari hasil angket tersebut diketahui bahwa sebagian besar siswa kelas VI MI Nurul Khairat menyukai mata pelajaran IPA ( 80 % ) dan yang tidak suka 20%.

#### **Analisis Data Penelitian Pada Siklus I**

##### **1. Deskriptif Kuantitatif**

Analisis deskriptif kuantitatif digunakan untuk mengetahui adanya peningkatan keterampilan mendeskripsikan tumbuhan dengan pendekatan kontekstual pada siswa kelas VI MI Nurul Khairat, Kecamatan Amuntai Selatan Kab. Hulu Sungai Utara.

Berikut ini adalah data hasil nilai tes lisan pada siklus I :

**Materi Pokok : Mendeskripsikan Pengertian Sistem Tata Surya**

**KKM : 65**

**Tabel 4.4 Daftar Nilai Siklus 1**

No	Nama Siswa	Aspek Yang Dinilai			Skor	Nilai	T/TT
		A	B	C			
1	A. FIKRI AZIZ	60	50	70	180	60	TT
2	RIKA KHANIMAH	50	60	60	170	57	TT
3	ABDUL JAMIL	70	80	80	230	77	T
4	A. SOFIYAN M.	70	70	70	210	70	T
5	A. RAMDLON	70	60	70	200	67	T
6	ASTUTININGSIH	50	60	60	170	57	TT
7	DIAN ALIASARI	70	50	60	180	60	TT
8	JAUHAROTUL K.	70	70	80	220	73	T
9	M. URIP ZARIR	80	80	80	240	80	T
10	NANDA SOFA A.	70	80	70	220	73	T
11	RIZKA SHINTA D.	70	60	70	200	67	T
12	SHOLIKHATI B.	80	70	60	210	70	T
13	YUSNI NUR K.	60	60	60	180	60	TT
14	A. NURUL A.	60	60	60	180	60	TT
15	BAETY JANATIN	80	90	90	260	87	T
16	BAYU ALI P.	70	90	90	250	83	T
17	LIA SAFITRI	60	60	60	180	60	TT
18	NUR AZIZAH	70	80	70	220	73	T
19	RAHMATUL L.	90	80	90	260	87	T
20	SITI KOMARIYAH	60	60	60	180	60	TT
21	SRI HARTUTI	70	60	60	190	63	TT
22	TRISNO	60	70	60	190	63	TT

23	TATANG S.	80	80	70	230	77	T
24	YUNI R	80	70	80	230	77	T
25	MUH. SYIFA	70	70	70	210	70	T
Jumlah Nilai		1720	1720	1750	5150	1718	-
Rata-Rata		68.8	68.8	70	206	68.7 2	-
Nilai Tertinggi		90	90	90	260	87	-
Nilai Terendah		50	50	60	170	57	-

Keterangan :

A : Ketepatan deskripsi

T : Tuntas

B : Keruntutan

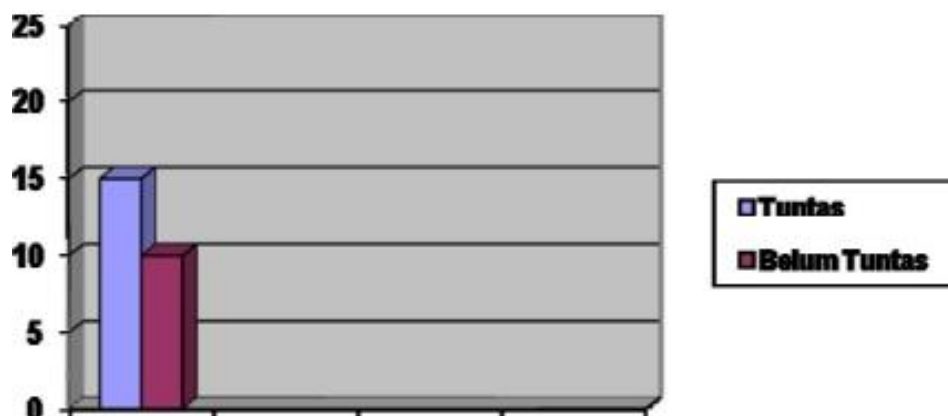
TT : Tidak Tuntas

C : Kelancaran

**Tabel 4.5 Rekapitulasi Ketuntasan Hasil Belajar Siklus 1**

No	KKM	Jumlah Nilai Tuntas	Jumlah Nilai Belum Tuntas	Persentase Ketuntasan
1.	65	15	10	60 %

**Gambar 4.2 Diagram Ketuntasan Hasil Belajar**



Dari tabel dan diagram di atas diketahui bahwa siswa berhasil menguasai kompetensi yang dituju dengan persentase ketuntasan 60 %.

**Tabel 4.6 Penetapan Skala Penilaian Pada Siklus I**

Rentang Nilai	Huruf	Kategori	Frekuensi	Persentase
80 – 100	A	Sangat Baik	4	16 %
70 – 79	B	Baik	9	36 %
60 – 69	C	Cukup Baik	10	40 %
50 – 59	D	Buruk	2	8%
00 – 49	E	Sangat Buruk	0	0%

Dari tabel di atas diketahui bahwa siswa cukup berhasil dalam menguasai materi mendeskripsikan system tata surya karena persentasi untuk perolehan nilai dalam kategori Cukup, Baik , dan Sangat baik mencapai 92 % ( Sangat Baik 16 %, Baik 36 %, Cukup Baik 40 % ).

## 2. Deskriptif Kualitatif

Analisis deskriptif kualitatif digunakan untuk mengetahui tingkat kualitas proses pembelajaran melalui model pembelajaran kooperatif jigsaw dalam pembelajaran mendeskripsikan system tata surya.

**Tabel.4.7 Hasil Perolehan Data Cek List Individual tentang Aktivitas Belajar**

No	Nama Siswa	Kemunculan Pada Indikator									
		1	2	3	4	5	6	7	8	9	10
1	A. FIKRI AZIZ	✓	-	-	-	✓	✓	✓	✓	✓	✓
2	RIKA KHANIMAH	✓	✓	✓	-	-	✓	✓	-	✓	✓
3	ABDUL JAMIL	✓	✓	✓	✓	✓	✓	✓	✓	✓	✓
4	A. SOFIYAN M.	✓	-	✓	-	✓	✓	✓	✓	✓	✓
5	A. RAMDLON	✓	✓	✓	✓	✓	-	✓	✓	-	✓



6	ASTUTININGSIH	✓	✓	✓	✓	✓	-	✓	-	✓	✓
7	DIAN ALIASARI	✓	✓	✓	-	✓	-	-	✓	✓	-
8	JAUHAROTUL K.	✓	-	✓	✓	-	✓	✓	✓	✓	✓
9	M. URIP ZARIR	✓	-	✓	✓	✓	-	✓	✓	-	✓
10	NANDA SOFA A.	✓	✓	✓	✓	-	✓	✓	✓	✓	✓
11	RIZKA SHINTA D.	✓	-	-	-	✓	✓	✓	✓	✓	✓
12	SHOLIKHATI B.	✓	✓	✓	-	-	✓	✓	-	✓	✓
13	YUSNI NUR K.	✓	✓	✓	✓	✓	✓	✓	✓	✓	✓
14	A. NURUL A.	✓	-	✓	-	✓	✓	✓	✓	✓	✓
15	BAETY JANATIN	✓	✓	✓	✓	✓	-	✓	✓	-	✓
16	BAYU ALI P.	✓	✓	✓	✓	✓	-	✓	-	✓	✓
17	LIA SAFITRI	✓	✓	✓	-	✓	-	-	✓	✓	-
18	NUR AZIZAH	✓	-	✓	✓	-	✓	✓	✓	✓	✓
19	RAHMATUL L.	✓	-	✓	✓	✓	-	✓	✓	-	✓
20	SITI KOMARIYAH	✓	✓	✓	✓	-	✓	✓	✓	✓	✓
21	SRI HARTUTI	✓	✓	✓	✓	✓	-	✓	-	✓	✓
22	TRISNO	✓	✓	✓	-	✓	-	-	✓	✓	-
23	TATANG S.	✓	-	✓	✓	-	✓	✓	✓	✓	✓
24	YUNI R	✓	-	✓	✓	✓	-	✓	✓	-	✓
25	MUH. SYIFA	✓	✓	✓	✓	-	✓	✓	✓	✓	✓
Jumlah		25	15	23	16	17	14	22	20	20	22

Siswa Pada Siklus I

Indikator yang diharapkan muncul :

1. Aktif mengamati
2. Mengajukan pertanyaan
3. Bekerjasama dalam kelompok
4. Memanfaatkan media pembelajaran
5. Disiplin selama pembelajaran

6. Berani mengajukan gagasan
7. Mencatat hal-hal penting dalam pembelajaran.
8. Mengerjakan tugas dengan baik.
9. Semangat/antusias dalam mengikuti pembelajaran
10. Mampu menjawab pertanyaan

**Tabel 4.7 Rekapitulasi Hasil Cek List Individual**

Indikator Nomor	Frekuensi Kemunculan			
	Ada	%	TdkAda	%
1	25	100	0	0
2	15	60	10	40
3	23	92	2	8
4	16	64	9	46
5	17	68	8	32
6	14	56	11	44
7	22	88	3	12
8	20	80	5	20
9	20	80	5	20
10	22	88	3	12
<b>Rata-rata</b>	19	77	6	23

Dari data di atas diketahui bahwa sebagian besar siswa aktif dalam mengikuti pembelajaran serta melaksanakan semua tugas belajardengan baik. Hal ini dapat dilihat dari persentase kemunculan indikator (Ada) yang mencapai 77%. Sedangkan sisanya (Tidak ada) yang mencapai 23% sehingga masih perlu diperbaiki lagi.

## Siklus II

Pembelajaran pada siklus II dilaksanakan berdasarkan hasil refleksi pada pembelajaran siklus I. Pengamatan tetap dilaksanakan oleh supervisor dan teman sejawat. Penilaian yang dilakukan meliputi penilaian proses dan penilaian hasil belajar. Setelah proses pembelajaran selesai segera dilaksanakan refleksi pembelajaran.

### Deskripsi Hasil Belajar Individual

#### a. Deskriptif Kuantitatif

Analisis deskriptif kuantitatif digunakan untuk mengetahui peningkatan keterampilan dalam mendeskripsikan system tata surya menggunakan model pembelajaran kooperatif jigsaw.

Berikut ini adalah data nilai hasil tes pada siklus II :

**Materi Pokok : Mendeskripsikan Anggota Tata Surya**

**Tabel 4.9 Daftar Nilai Siklus II**

No	Nama Siswa	Aspek Yang Dinilai			Skor	Nilai	T/TT
		A	B	C			
1	A. FIKRI AZIZ	70	70	80	180	73	T
2	RIKA KHANIMAH	50	60	60	170	57	TT
3	ABDUL JAMIL	70	80	80	230	77	T
4	A. SOFIYAN M.	70	70	70	210	70	T
5	A. RAMDLON	70	60	80	200	70	T
6	ASTUTININGSIH	70	70	70	170	70	T
7	DIAN ALIASARI	70	70	70	180	70	T
8	JAUHAROTUL K.	70	70	80	220	73	T

9	M. URIP ZARIR	90	80	90	240	80	T
10	NANDA SOFA A.	70	80	70	220	67	T
11	RIZKA SHINTA D.	70	60	70	200	70	T
12	SHOLIKHATI B.	80	70	60	210	73	T
13	YUSNI NUR K.	80	70	70	180	60	T
14	A. NURUL A.	60	60	60	180	90	TT
15	BAETY JANATIN	90	90	90	260	83	T
16	BAYU ALI P.	80	90	100	250	60	T
17	LIA SAFITRI	60	60	60	180	73	TT
18	NUR AZIZAH	70	80	70	220	87	T
19	RAHMATUL L.	90	100	90	260	70	T
20	SITI KOMARIYAH	70	70	70	180	70	T
21	SRI HARTUTI	70	70	70	190	70	T
22	TRISNO	70	70	70	190	77	T
23	TATANG S.	80	80	70	230	77	T
24	YUNI R	80	70	80	230	70	T
25	MUH. SYIFA	70	70	70	210	70	T
Jumlah Nilai		1820	1820	1850	5190	1810	
Rata-rata		72.8	72.8	74	207.6	72.4	
Nilai Tertinggi		90	100	100	260	90	
Nilai Terendah		50	60	60	170	57	

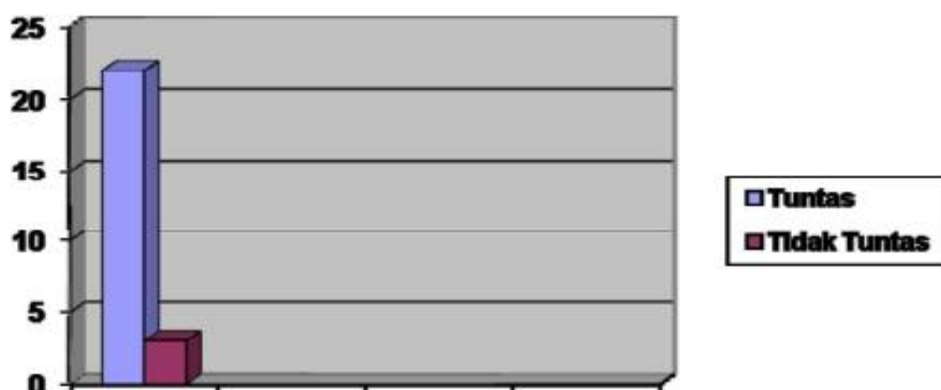
Keterangan :

A : Ketepatan deskripsi      C : Kelancaran

B : Keruntutan

**Tabel 4.10 Rekapitulasi Ketuntasan Hasil Belajar Siklus II**

No	KKM	Jumlah Nilai Tuntas	Jumlah Nilai Belum Tuntas	Persentase Ketuntasan
1	65	22	3	88 %



**Gambar 4.3 Diagram Ketuntasan Belajar Siklus II**

Dari tabel dan diagram di atas diketahui bahwa persentase ketuntasan belajar mencapai 88% . Maka dapat dinyatakan bahwa siswa berhasil mencapai target hasil belajar yang telah ditentukan karena rata-rata nilai yang dicapai 81,5 dengan persentase ketuntasan mencapai 88%.

**Tabel 4.11 Penetapan Skala Penilaian Pada Siklus II**

Rentang Nilai	Huruf	Kategori	Frekuensi	Persentase
80 – 100	A	Sangat Baik	4	16 %
70 – 79	B	Baik	17	68 %
60 – 69	C	Cukup Baik	3	12 %
50 – 59	D	Buruk	1	4%
00 - 49	E	Sangat Buruk	0	-

Dari Tabel di atas diketahui bahwa siswa cukup berhasil dalam pembelajaran tentang keterampilan mendeskripsikan sistem tata surya melalui model pembelajaran kooperative jigsaw karena persentase untuk kategori sangat baik mencapai 16%, kategori baik 68% dan kategori cukup baik 12%.

### b. Deskriptif Kualitatif

Analisis deskriptif kualitatif untuk mengetahui tingkat kualitas proses pembelajaran menggunakan pendekatan-pendekatan kontekstual pada materi mendeskripsikan hewan secara lisan.

Aktifitas Belajar Siswa :

**Tabel 4.12 Hasil Perolehan Data Cek List Individual tentang Aktifitas Belajar Siswa Siklus II**

No	Nama Siswa	Kemunculan Pada Indikator									
		1	2	3	4	5	6	7	8	9	10
1	A. FIKRI AZIZ	✓	-	-	-	✓	✓	✓	✓	✓	✓
2	RIKA KHANIMAH	✓	✓	✓	-	-	✓	✓	-	✓	✓
3	ABDUL JAMIL	✓	✓	✓	✓	✓	✓	✓	✓	✓	✓
4	A. SOFIYAN M.	✓	-	✓	-	✓	✓	✓	✓	✓	✓
5	A. RAMDLON	-	✓	✓	✓	✓	-	✓	✓	-	✓
6	ASTUTININGSIH	✓	✓	✓	✓	✓	-	✓	-	✓	✓
7	DIAN ALIASARI	✓	✓	✓	-	✓	-	-	✓	✓	-
8	JAUHAROTUL K.	✓	-	✓	✓	-	✓	✓	✓	✓	✓
9	M. URIP ZARIR	✓	-	✓	✓	✓	-	✓	✓	-	✓
10	NANDA SOFA A.	✓	✓	✓	✓	-	✓	✓	✓	✓	✓
11	RIZKA SHINTA D.	✓	-	-	-	✓	✓	✓	✓	✓	✓
12	SHOLIKHATI B.	✓	✓	✓	-	-	✓	✓	-	✓	✓
13	YUSNI NUR K.	✓	✓	✓	✓	✓	✓	-	✓	✓	-
14	A. NURUL A.	✓	-	✓	-	✓	✓	✓	✓	✓	✓
15	BAETY JANATIN	✓	✓	✓	✓	✓	-	✓	✓	-	✓
16	BAYU ALI P.	✓	✓	✓	✓	✓	-	✓	-	✓	✓
17	LIA SAFITRI	✓	✓	✓	-	✓	-	-	✓	✓	-
18	NUR AZIZAH	✓	-	✓	✓	-	✓	✓	✓	✓	✓
19	RAHMATUL L.	✓	-	✓	✓	✓	-	✓	✓	-	✓
20	SITI KOMARIYAH	✓	✓	✓	✓	-	✓	✓	✓	✓	✓

21	SRI HARTUTI	✓	✓	-	✓	✓	-	✓	-	✓	✓
22	TRISNO	✓	✓	✓	-	✓	-	-	✓	✓	-
23	TATANG S.	-	-	✓	✓	-	✓	✓	✓	✓	✓
24	YUNIR	✓	-	✓	✓	✓		✓	✓		✓
25	MUH. SYIFA	✓	✓	✓	✓	-	✓		✓	✓	✓
Jumlah		23	15	22	16	17	14	21	19	20	21

Indikator yang diharapkan muncul :

1. Aktif mengamati
2. Mengajukan pertanyaan
3. Bekerjasama dalam kelompok
4. Memanfaatkan media pembelajaran
5. Disiplin selama pembelajaran
6. Berani mengajukan gagasan
7. Mencatat hal-hal penting dalam pembelajaran.
8. Mengerjakan tugas dengan baik.
9. Semangat/antusias dalam mengikuti pembelajaran

**Tabel 4.13 Rekapitulasi Hasil Cek List Individual**

Indikator Nomor	Frekuensi Kemunculan			
	Ada	%	TdkAda	%
1	23	92	2	8
2	15	60	10	40
3	22	88	3	12
4	16	64	9	36
5	17	68	8	32
6	14	56	11	44

7	21	84	4	16
8	19	80	6	24
9	20	80	5	20
10	21	84	4	16
<b>Rata-rata</b>	19	76	6	24

Dari data di atas diketahui bahwa sebagian besar siswa aktif dalam mengikuti pembelajaran serta melaksanakan semua tugas belajar dengan baik. Hal ini diketahui dari persentase kemunculan indikator (Ada) yang mencapai 76 %. Sedangkan sisanya (Tidak ada) yang mencapai 24 %. Hal ini menunjukkan bahwa antusias dalam mengikuti kegiatan pembelajaran.

### C. Pembahasan

#### Siklus I

##### 1. Analisis Data Siklus I

Pembelajaran pada siklus I meliputi penilaian proses yang dinyatakan sebagai nilai kualitatif dan nilai hasil belajar yang dinyatakan sebagai nilai kuantitatif. Kedua jenis penilaian tersebut menentukan keberhasilan proses pembelajaran yang dilaksanakan. Berikut ini adalah data rata-rata nilai proses dan hasil belajar yang diambil dari nilai kuantitatif dan nilai kualitatif :

**Tabel 4.15 Rekapitulasi Nilai Proses dan Hasil Belajar**

No	Rata-rata Nilai		Jumlah	Rata-rata
	Kuantitatif	Kualitatif		
1	72	76	148	74



Gambar 4.4 Diagram Nilai Proses dan Hasil



Dari tabel dan diagram di atas dapat disimpulkan, bahwa kemampuan siswa dalam mendeskripsikan sistem tata surya menggunakan model pembelajaran kooperatif jigsaw menunjukkan hasil di atas target yang ditetapkan yaitu rata-rata nilai kualitatif (keberhasilan proses) sebesar 72, dan secara kuantitatif (keberhasilan hasil) menunjukkan rata-rata nilai 76 yang didasarkan pada kriteria :

a. Indikator Keberhasilan Proses

- 76 % siswa menunjukkan aktifitas belajar sesuai dengan indikator.

b. Indikator Keberhasilan Hasil

- 72 % hasil evaluasi siswa mencapai ketuntasan

Maka dapat diketahui bahwa hasil perolehan nilai siswa dapat mencapai target yang ditentukan. Peningkatan hasil nilai yang diperoleh pada siklus II menunjukkan bahwa penggunaan model kooperatif jigsaw dapat meningkatkan kemampuan siswa dalam mendeskripsikan sistem tata surya.

2. Refleksi Siklus I

Refleksi dilakukan oleh peneliti bersama supervisor terhadap pembelajaran yang telah dilaksanakan.

Refleksi bertujuan untuk mengkaji apa yang telah dan belum terjadi, apa yang dihasilkan, mengapa hal tersebut terjadi, dan apa yang perlu peneliti lakukan selanjutnya. Refleksi pada siklus I mengacu pada data yang dikumpulkan selama proses pembelajaran. Data tersebut meliputi data kuantitatif dan kualitatif.

Adapun hasil refleksi yang dilakukan oleh peneliti dan supervisor yaitu :

a. Aktifitas belajar siswa

Dari hasil perolehan data cek list individual tentang aktifitas belajar siswa dan aktifitas kerja kelompok dapat diketahui bahwa sebagian besar siswa aktif dalam mengikuti proses pembelajaran dan melaksanakan semua tugas dengan baik. Hal ini menunjukkan bahwa model kooperatif jigsaw sangat menyenangkan bagi siswa, karena siswa belajar secara berkelompok sehingga pengetahuan yang diperoleh lebih berkesan.

b. Aktifitas guru

Dari hasil observasi aktifitas guru yang dilakukan oleh supervisor menunjukkan bahwa guru berhasil mengimplementasikan model kooperatif jigsaw dalam pembelajaran pada materi mendeskripsikan system tata surya. Hal ini dapat diketahui pada data nilai proses dan hasil belajar di atas.

c. Keberhasilan pada siklus I

Beberapa keberhasilan pembelajaran pada siklus I yaitu :

- 1) Siswa aktif selama mengikuti kegiatan pembelajaran.
- 2) Siswa merasa senang ketika mengamati gambar sistem tata surya.
- 3) Siswa lebih mudah mendeskripsikan system tata surya dengan mengamati gambar.
- 4) Siswa merespon pertanyaan dan tugas dari guru dengan baik .

Peningkatan pembelajaran baik secara proses maupun hasil belajar pada siklus I disebabkan karena :

- 1) Siswa sangat antusias karena keingintahuan siswa terhadap tata surya kita.
- 2) Penerapan model kooperatif jigsaw sangat tepat dengan materi mendeskripsikan sistem tata surya.
- 3) Guru cukup menguasai model kooperatif jigsaw sehingga memudahkan dalam pengelolaan belajar.
- 4) Penggunaan media dan alat peraga yang cukup memadai membuat siswa lebih mudah memahami konsep yang dipelajari.
- 5) Sumber belajar yang cukup beragam menambah pengetahuan siswa semakin luas..

Hal-hal itulah yang mempengaruhi peningkatan keterampilan mendeskripsikan sistem tata surya melalui model kooperatif jigsaw.

d. Kendala dan masalah yang muncul

Dari semua keberhasilan tersebut, ada pula beberapa kekurangan yang muncul selama pelaksanaan siklus I antara lain:

- 1) Masih ada beberapa siswa yang hasil nilainya di bawah KKM.
- 2) Ada beberapa siswa yang kurang aktif dalam belajar.
- 3) Siswa kurang berani dalam berani kepada guru.
- 4) Ada beberapa siswa yang masih ragu-ragu dalam mendeskripsikan tata surya.

Beberapa kekurangan tersebut disebabkan karena:

- 1) Perbendaharaan kosa kata siswa masih terbatas.
- 2) Waktu yang tersedia terbatas sehingga ada aktifitas belajar yang pelaksanaannya kurang maksimal.
- 3) Penggunaan media dan alat peraga kurang optimal.
- 4) Kehadiran supervisor sedikit mempengaruhi aktifitas belajar siswa, karena perhatian siswa terbagi oleh keberadaan supervisor.

Semua kekurangan tersebut perlu segera diatasi melalui upaya perbaikan pada siklus II.

### 3. Tindak lanjut

Sebagai tindak lanjut dari kendala dan masalah yang ditemui pada siklus I, maka perlu dilaksanakan beberapa hal yaitu :

- a. Menyiapkan RPP untuk siklus II
- b. Dalam penyusunan RPP harus disediakan lembar pengamatan siswa.
- c. Guru harus senantiasa mengkondisikan siswa agar siap melakukan aktivitas belajar.

- d. Pertanyaan yang bersifat umum lebih dahulu baru ke individu supaya semua siswa aktif berfikir.
- e. Guru lebih intensif dalam motivasi siswa untuk berani menyatakan gagasan.
- f. Memotivasi siswa untuk banyak membaca buku untuk memperkaya perbendaharaan kosa kata.

## Siklus II

### 1. Analisis Data Siklus II

Pembelajaran pada siklus II dirancang berdasarkan hasil refleksi pada siklus I. Penilaian dilakukan meliputi penilaian proses yang dinyatakan sebagai nilai kualitatif dan penilaian hasil belajar yang dinyatakan sebagai nilai kuantitatif. Kedua jenis penilaian tersebut menentukan keberhasilan proses pembelajaran yang dilaksanakan. Hasil dapat diketahui dan dilihat berikut ini :

- a. Nilai dan hasil belajar

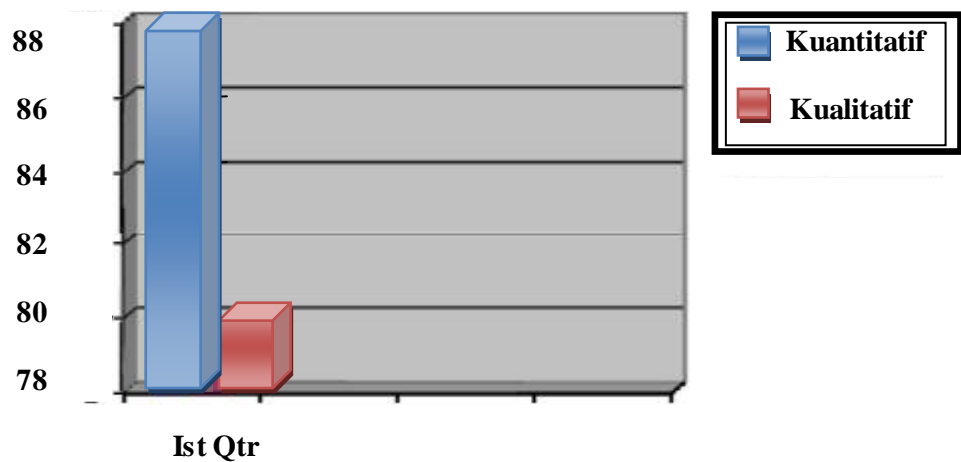
**Tabel 4.16 Rekapitulasi Nilai Proses dan Hasil Belajar**

Rata-rata Nilai				Jumlah	Rata-rata
Kuantitatif	Kualitatif				
	Diskusi	Cek List	Rata <sup>2</sup>		
88	77	76	80	321	80

Pembulatan :

- 1) Nilai kuantitatif 88
- 2) Nilai kualitatif 80
- 3) Jumlah 321 dengan rata-rata 80

Gambar 4.4 Diagram Nilai Proses dan Hasil



Dari tabel dan diagram di atas dapat disimpulkan, bahwa keterampilan siswa dalam mendeskripsikan tata surya secara lisan dengan pendekatan kontekstual menunjukkan hasil di atas target yang ditetapkan yaitu rata-rata nilai kualitatif (keberhasilan proses) sebesar 80, dan secara kuantitatif (keberhasilan hasil) menunjukkan rata-rata nilai 88 yang didasarkan pada kriteria :

- Indikator Keberhasilan Proses.  
80 % siswa menunjukkan aktifitas belajar sesuai dengan indikator.
- Indikator Keberhasilan Hasil.  
88 % hasil evaluasi siswa mencapai Kriteria Ketuntasan Minimum (KKM 6,5)

Maka dapat diketahui bahwa hasil perolehan nilai siswa dapat mencapai target yang ditentukan. Peningkatan hasil nilai yang diperoleh pada siklus II menunjukkan bahwa penggunaan model kooperatif jigsaw dapat meningkatkan kemampuan siswa dalam mendeskripsikan sistem tata surya.

## b. Analisis Perbandingan Siklus I dan Siklus II

**Tabel 4.17 Daftar Nilai Siklus I dan Siklus II**

No	Nama Siswa	Nilai		Nilai	
		Siklus I	T/TT	Siklus II	T/TT
1	A. FIKRI AZIZ	60	TT	73	T
2	RIKA KHANIMAH	57	TT	57	TT
3	ABDUL JAMIL	77	T	77	T
4	A. SOFIYAN M.	70	T	70	T
5	A. RAMDLON	67	T	70	T
6	ASTUTININGSIH	57	TT	70	T
7	DIAN ALIASARI	60	TT	70	T
8	JAUHAROTUL K.	73	T	73	T
9	M. URIP ZARIR	80	T	80	T
10	NANDA SOFA A.	73	T	67	T
11	RIZKA SHINTA D.	67	T	70	T
12	SHOLIKHATI B.	70	T	73	T
13	YUSNI NUR K.	60	TT	60	TT
14	A. NURUL A.	60	TT	90	T
15	BAETY JANATIN	87	T	83	T
16	BAYU ALI P.	83	T	73	T
17	LIA SAFITRI	60	TT	60	TT
18	NUR AZIZAH	73	T	87	T
19	RAHMATUL L.	87	T	70	T
20	SITI KOMARIYAH	60	TT	70	T
21	SRI HARTUTI	63	TT	70	T
22	TRISNO	63	TT	70	T
23	TATANG S.	77	T	70	T
24	YUNI R	77	T	70	T

25	MUH. SYIFA	70	T	70	T
Jumlah		1731		1793	
Rata-rata		69		72	
Peningkatan ( % )		1,2 %			

Dari data di atas diketahui bahwa ada peningkatan hasil belajar siswa antara siklus I dan siklus II sebesar 1,2 %.

## 2. Refleksi Siklus II

Refleksi dilakukan oleh peneliti bersama supervisor terhadap pembelajaran yang telah dilaksanakan.

Refleksi bertujuan untuk mengkaji apa yang telah belum terjadi, apa yang dihasilkan, mengapa hal tersebut terjadi dan apa yang perlu peneliti lakukan selanjutnya. Refleksi pada siklus II mengacu pada data yang dikumpulkan selama proses pembelajaran.

Adapun hasil refleksi yang dilakukan oleh peneliti dan supervisor yaitu :

### a. Aktifitas belajar siswa

Dari hasil perolehan data cek list individual tentang aktifitas belajar siswa dan aktifitas kerja kelompok dapat diketahui bahwa sebagian besar siswa aktif dalam mengikuti proses pembelajaran dan melaksanakan semua tugas dengan baik. Hal ini menunjukkan bahwa pendekatan kontekstual tepat digunakan pada pembelajaran tentang mendeskripsikan sistem tata surya.

### b. Aktifitas guru

Dari hasil observasi aktifitas guru yang dilakukan oleh supervisor



menunjukkan bahwa guru berhasil mengimplementasikan pendekatan kontekstual dalam pembelajaran pada materi mendeskripsikan sistem tata surya. Hal ini dapat diketahui pada data nilai proses dan hasil belajar di atas.

c. Keberhasilan pada siklus II

Pembelajaran pada siklus II mengalami peningkatan baik secara proses maupun hasil belajar. Peningkatan tersebut disebabkan oleh:

- 1) Pada materi mendeskripsikan sistem tata surya siswa sangat antusias karena keingintahuannya akan tata surya.
- 2) Penerapan model kooperatif jigsaw sangat tepat dengan materi mendeskripsikan sistem tata surya.
- 3) Guru semakin menguasai penerapan model kooperatif jigsaw sehingga memudahkan dalam pengelolaan belajar.
- 4) Penggunaan media dan alat peraga yang cukup memadai membuat siswa lebih mudah memahami konsep yang dipelajari.
- 5) Sumber belajar yang cukup beragam menambah pengetahuan siswa semakin luas.

Hal-hal itulah yang mempengaruhi peningkatan keterampilan mendeskripsikan sistem tata surya melalui model kooperatif jigsaw.

d. Kendala dan masalah yang muncul

Pada pembelajaran siklus II telah diidentifikasi kendala dan masalah yang muncul antara lain:

- 1) Masih ada beberapa siswa yang hasil nilainya masih di bawah KKM.
- 2) Masih ada siswa yang lamban belajar.
- 3) Masih ada siswa yang kurang aktif selama pembelajaran.
- 4) Ada beberapa siswa yang belum terbiasa mengajukan pertanyaan dan pendapat selama diskusi.

Beberapa kekurangan tersebut disebabkan karena :

- 1) Perbendaharaan kosa kata siswa masih terbatas.
- 2) Waktu yang tersedia terbatas sehingga ada aktifitas belajar yang pelaksanaannya kurang maksimal.
- 3) Siswa kurang berani dalam mendeskripsikan system tata surya.

Semua kendala dan masalah yang telah diidentifikasi menjadi acuan utama bagi peneliti untuk menyusun strategi penyelesaian masalah untuk meningkatkan efektifitas proses pembelajaran selanjutnya.

### 3. Tindak lanjut

Sebagai tindak lanjut dari kendala dan masalah yang ditemui dalam siklus II, akan dilakukan langkah-langkah sebagai berikut :

- a. Untuk mengatasi masalah masih adanya siswa yang lamban belajar dilakukan langkah-langkah berikut:
  - 1) Memberi motivasi pada anak agar lebih rajin belajar.
  - 2) Memanfaatkan tutor sebaya
  - 3) Memberikan pelajaran perbaikan di luar jam pelajaran.

b. Masalah masih adanya siswa yang kurang aktif selama pembelajaran dapat dilakukan langkah-langkah berikut :

- 1) Memusatkan perhatian anak yang kurang aktif dengan memberi pertanyaan.
- 2) Memberi motivasi belajar pada siswa dengan menjelaskan manfaat belajar mendeskripsikan system tata surya.
- 3) Menerapkan metode pembelajaran yang tepat dan bervariasi.
- 4) Menerapkan model-model pembelajaran yang inovatif dan kreatif untuk meningkatkan kualitas pembelajaran yang lebih mengaktifkan siswa.

c. Untuk mengatasi masalah masih adanya beberapa siswa yang belum terbiasa mengajukan pertanyaan dan pendapat selama proses pembelajaran dapat dilakukan langkah-langkah sebagai berikut :

- 1) Sering memberi pertanyaan dan kesempatan berpendapat pada siswa yang masih kurang percaya diri.
- 2) Selalu memberikan pujian pada siswa yang mau bertanya dan menjawab pertanyaan.
- 3) Menanamkan keberanian pada siswa dalam bertanya dan mengemukakan pendapat khususnya dalam kegiatan diskusi.
- 4) Memberi motivasi pada siswa untuk meningkatkan rasa berani dalam bertanya dan berpendapat dengan menjelaskan manfaat perlunya rasa keberanian dan percaya diri.

- 5) Meningkatkan frekuensi pembelajaran yang menerapkan pendekatan kontekstual.

Sebagai tindak lanjut, ada beberapa hal yang perlu dilakukan peneliti berkaitan dengan hasil refleksi pada siklus II yaitu :

- 1) Mempersiapkan RPP dengan baik sebelum melaksanakan pembelajaran .
- 2) Memperdalam kemampuan dalam penerapan model kooperatif jigsaw.
- 3) Memperdalam kemampuan menganalisa permasalahan yang terjadi dalam pembelajaran mendeskripsikan system tata surya.
- 4) Meningkatkan motifasi siswa dengan alat peraga yang menarik.

## **Hasil Penelitian**

### **Siklus II**

Setelah melaksanakan pembelajaran pada siklus I, peneliti dengan bersama kepala sekolah sebagai supervisor dan teman sejawat mengadakan refleksi pembelajaran. Berdasarkan hasil refleksi pada siklus I, perlu segera diadakan pembelajaran siklus II. Adapun rancangan dan implementasi pembelajaran pada siklus II yaitu :

#### **a. Perencanaan**

Siklus I dilaksanakan pada hari senin 12 April 2014 selama 70 menit. Tindakan yang dilakukan adalah sebagai berikut :

- 1) Menyusun Rencana Pelaksanaan Pembelajaran (RPP)

RPP pada siklus II merupakan perbaikan rencana pelaksanaan pembelajaran yang disusun berdasarkan hasil refleksi pada siklus I. Rancangan RPP tentang materi pokok mendeskripsikan tata surya mencakup standar kompetensi, kompetensi dasar, indikator, tujuan pembelajaran, dampak pengiring, model dan metode pembelajaran, langkah-langkah pembelajaran, sumber bahan dan alat peraga, dan evaluasi (selengkapnya dapat dilihat bagian lampiran).

2) Mempersiapkan fasilitas dan sarana pendukung

Fasilitas yang perlu dipersiapkan untuk pelaksanaan pembelajaran adalah :

a) Ruang belajar

Ruang belajar yang digunakan adalah ruang kelas VI MI Nurul Khairat, Kecamatan Amuntai Selatan, Kabupaten Tegal.

b) Buku Pelajaran

Buku pelajaran yang digunakan yaitu :

Haryanto, ( 2007 ) Sains untuk SD/MI kelas 6, Jakarta, Erlangga, halaman 153-165.

Yayat Ibayati, Sri Anggraeni, Lilis, ( 2008 ) BSE Ilmu Pengetahuan Alam Untuk Kelas 6 SD/MI, Jakarta, Pusat Perbukuan Depdiknas, halaman 133 – 142.

c) Alat Peraga

Alat peraga yang digunakan gambar system tata surya.

3) Menyiapkan Lembar Kerja

Guru menyiapkan lembar kerja siswa (LKS) berisi tugas untuk materi yang diajarkan dan menyiapkan materi yang diajarkan.

4) Menyiapkan Lembar Evaluasi

Guru menyiapkan soal-soal evaluasi untuk siswa.

5) Menyiapkan lembar observasi untuk supervisor.

Supervisor melakukan observasi terhadap proses pembelajaran pada siklus I.

b. Pelaksanaan

Adapun kegiatan pembelajaran antara lain :

1) Kegiatan pra pembelajaran.

2) Kegiatan awal yang berisi apersepsi, pemberian motivasi belajar, dan menjelaskan tujuan pembelajaran.

3) Kegiatan Inti

a) Guru membagi siswa menjadi 5 kelompok setiap kelompok terdiri ( 5 ) siswa.

b) Guru memberikan penjelasan tentang kegiatan dan tugas tiap kelompok.

c) Siswa bersama kelompoknya mengamati gambar benda – benda langit yang telah dipajang.

- d) Masing-masing kelompok membagi anggotanya untuk menjadi team ahli.
- e) Siswa mendiskusikan tugasnya masing-masing.
- f) Siswa / team ahli kembali ke kelompoknya masing-masing.
- g) Tiap anggota kelompok menjelaskan tugasnya kepada anggota yang lain ( home teams ).
- h) Evaluasi

4) Tindak lanjut yaitu:

Bagi siswa yang nilainya belum mencapai KKM diberi perbaikan, sedangkan bagi siswa yang nilainya sudah mencapai KKM diberi pengayaan.

c. Pengamatan/observasi

Pengamatan yang terjadi selama proses pembelajaran pada siklus II dilakukan oleh supervisor. Adapun hal yang akan diamati dalam pembelajaran meliputi :

1) Penyajian materi

Hal-hal yang diamati dalam tahap penyajian materi antara lain :

- a) Kemampuan guru menumbuhkan rasa ingin tahu.
- b) Kemampuan guru dalam memotivasi siswa.

2) Kegiatan kelompok

Hal-hal yang diamati dalam tahap kegiatan kelompok antara lain :

- a) Pembentukan kelompok diskusi siswa dengan kemampuan heterogen .
- b) Penjelasan tugas diskusi yang akan dilaksanakan.
- c) Membimbing kelompok yang mengalami kesulitan.
- d) Pemberian perhatian dan motivasi secara menyeluruh.

3) Tes akhir

Hal-hal yang diamati dalam tahap tes akhir, yaitu :

- a) Kejelasan soal
- b) Instrumen penilaian

Adapun hal-hal yang diobservasi tentang kegiatan siswa dalam proses belajar mengajar meliputi :

1) Aktifitas belajar siswa, yaitu :

- a) Memperhatikan penjelasan guru, bertanya pada guru dan menjawab pertanyaan guru.
- b) Disiplin selama pembelajaran.
- c) Penggunaan media dan alat peraga.
- d) Mencatat hal-hal penting dalam pembelajaran.
- e) Mengerjakan tugas dengan baik.
- f) Semangat/antusias dalam pembelajaran

2) Aktifitas diskusi kelompok

- a) Ikut andil membentuk kelompok.
- b) Mengeluarkan pendapat.
- c) Bertanya dan menjawab pertanyaan guru atau teman



diskusi.

d) Menghargai pendapat orang lain dan menyampaikan kritik.

#### d. Refleksi

Dalam kegiatan refleksi pembelajaran, peneliti berdiskusi dengan supervisor dan teman sejawat mengenai Rencana Pelaksanaan Pembelajaran (RPP) yang telah diimplementasikan di kelas pada proses pembelajaran siklus II.

Refleksi Pembelajaran sangat diperlukan sebagai upaya untuk mengkaji apa yang telah dan belum terjadi, apa yang dihasilkan, mengapa hal tersebut terjadi, dan apa yang perlu dilakukan selanjutnya.

Untuk itu selama proses pembelajaran, observer baik supervisor maupun teman sejawat harus melakukan pengamatan secara teliti terhadap interaksi antar siswa, siswa dan bahan ajar, siswa guru dan siswa dengan lingkungannya.

Adapun hasil dari refleksi adalah :

- 1) Kegiatan pembelajaran berlangsung dengan baik , hal ini terbukti dari keaktifan siswa selama mengikuti kegiatan pembelajaran.
- 2) Siswa merasa senang ketika mengamati gambar.
- 3) Siswa merespon pertanyaan dan tugas dari guru dengan baik .
- 4) Masih ada siswa yang kurang aktif dalam diskusi.
- 5) Masih ada siswa yang ragu-ragu dalam mendeskripsikan tata surya

Hal-hal yang perlu dilaksanakan untuk menindak lanjuti hasil refleksi adalah :

- 1) Guru harus senantiasa mengkondisikan siswa agar siap melakukan aktivitas belajar.
- 2) Pertanyaan yang bersifat umum lebih dahulu baru ke individu supaya semua siswa aktif berfikir.
- 3) Guru lebih intensif dalam motivasi siswa untuk berani menyatakan gagasan.