

1. Sejarah Singkat PDAM Bandarmasih

Tahun 1937 dibangun 300 Instalasi Pengolahan Air (IPA) kapasitas 35 liter/detik sambungan untuk memenuhi kebutuhan air bersih khusus penduduk perkotaan. Tahun 1964 pengembangan IPA.I A. Yani atas bantuan pemerintah Perancis dengan kapasitas 275 liter/detik dengan sumber air baku dari Intake Sungai Tabuk.

Tahun 1973 pemerintah daerah membentuk Dinas Saluran Air Minum Kotapraja Banjarmasin dan menjadi tanggal berdirinya PDAM Bandarmasih. Tahun 1983 dioperasikan 5 buah sumur bor di km 24 dengan kapasitas 60 liter/detik berlokasi di Landasan Ulin. (Pada tahun 2002 dihibahkan ke PDAM Intan Banjar). Tahun 1986 rehabilitasi IPA.I A.Yani dari kapasitas 275 liter/detik menjadi 416 liter/detik.

Tahun 1987-1991 dibangun Mini Treatmen Plan (IPA Mini) yang menyebar di 5 lokasi Banjarmasin dengan total kapasitas 60 liter/detik. (Tahun 2004 dihibahkan ke PDAM tetangga). Tahun 1993 dibangun Instalasi Pengolahan Air (IPA.II) Pramuka dengan kapasitas 500 liter/detik. Tahun 1996 dibangun dua buah reservoir dengan kapasitas 6000 m³ berikut jaringan pipa transmisi dan distribusi untuk wilayah Banjar Barat dan Banjar Utara.

Tahun 2002 pekerjaan rehabilitasi Intake Sungai Bilu meningkatkan suplai air baku menjadi 550 liter/detik. Pemasangan pipa transmisi berdiameter 630 mm-1.200 m dari Intake Sungai Bilu sampai dengan IPA.I A.Yani. Tahun 2005 pembangunan IPA 500 liter/detik berikut perpipaannya di kompleks IPA Pramuka sehingga total kapasitas menjadi 1.000 liter/detik. Pada tahun 2006

penambahan jaringan pipa transmisi air bersih sepanjang 3.000 meter di Jl. Inspeksi Pematang Panjang.

Tahun 2007 Uprating dan Rehab Instalasi Pengolahan Air Minum IPA.I A.Yani dari kapasitas 416 liter/detik menjadi 500 liter/detik. Tahun 2008 pembangunan reservoir Banua Anyar dan Gerilya dengan kapasitas masing-masing 2.500 m³, pemasangan dan pengadaan pipa HDPE untuk transmisi air bersih berdiameter 500 mm sepanjang 7.000 meter dari IPA Pramuka ke Booster Gerilya, pemasangan dan pengadaan pipa HDPE untuk transmisi air bersih berdiameter 500 mm sepanjang 4.200 meter dari IPA Pramuka ke Booster Banua Anyar.

Tahun 2009 penambahan pipa transmisi air baku sepanjang 7.000 meter di Jl. Lingkar Utara Sungai Tabuk dan pembangunan Intake Baru di Sungai Tabuk dengan kapasitas 500 liter/detik. Tahun 2010 dimulainya proyek Rehabilitasi dan peningkatan kapasitas IPA.II Pramuka Eks Itali dari 500 liter/detik menjadi 1.000 liter/detik serta pembangunan Reservoir kapasitas 10.000 m³ di IPA Pramuka. Penambahan sambungan baru sebanyak 5.000 dengan dana bantuan AusAID, pemasangan Genset kapasitas masing-masing 1.800 Kva sebanyak 2 buah dan pompa dengan kapasitas masing-masing 1.000 m³ sebanyak 4 buah di Intake Sungai Tabuk.

Tahun 2011 dioperasikannya Reservoir Gerilya dan Reservoir Banua Anyar serta pembangunan jembatan Syphon pertama berlokasi disamping jembatan Banua Anyar. Tahun 2012 peresmian optimalisasi SPAM Kota Banjarmasin kapasitas 500 liter/detik menjadi 1.000 liter/detik oleh Menteri

Pekerjaan Umum Djoko Kirmanto. Tahun 2015 Uprating IPA 2 dari kapasitas 1.500 menjadi 1.750 liter/detik. Tahun 2016 pembangunan Reservoir kapasitas 4.000 m di Booster Banua Anyar dan Reservoir kapasitas 1.000 m³ di Sungai Lulut.

Pada tahun 2017 pembangunan Intake di Sungai Tabuk berikut pemasangan pipa air baku berdiameter 1.000 mm.¹

2. Makna, Visi dan Misi PDAM Bandarmasih

- a. Makna PDAM Bandarmasih: “Kami menyangga kualitas kehidupan”.
- b. Visi yaitu unggul dalam pelayanan dan pengelolaan air skala nasional berdaya saing global.
- c. Misi Perusahaan Daerah Air Minum (PDAM) Bandarmasih yaitu:
 - 1) Mengembangkan karyawan profesional berakhlak mulia.
 - 2) Menjaga ketersediaan sumber daya air baku yang berkelanjutan.
 - 3) Memproduksi dan mendistribusikan air minum secara konsisten.
 - 4) Menerapkan pelayanan prima.
 - 5) Mengembangkan diversifikasi usaha.

Selain Makna, Visi dan Misi, Perusahaan Daerah Air Minum (PDAM) Bandarmasih juga memiliki nilai-nilai. Nilai-nilai itu antara lain:

- 1) Integritas, adalah berpegang teguh pada kebenaran, penuh tanggung jawab dan konsisten menjaga keselarasan pikiran, perkataan dan perbuatan setiap hari.

¹PDAM Bandarmasih, *company profile PDAM Bandarmasih* (Banjarmasin 2017)

- 2) Disiplin, adalah menaati peraturan, norma dan etika yang berlaku dengan memprioritaskan tugas yang ditetapkan perusahaan.
- 3) Profesional, adalah menyelesaikan setiap tugas dengan tekun dan efektif penuh tanggung jawab.
- 4) Komitmen, adalah tepat janji, dedikasi, konsisten dan tidak mudah menyerah.
- 5) Kepedulian, adalah peka terhadap keadaan sekitar dengan memenuhi keadaan internal dan eksternal.

3. Data PDAM Bandarmasih untuk cakupan pelayanan, jumlah pelanggan dan wilayah pelayanan dari tahun 2017-2022

Tabel 1 Cakupan Pelayanan PDAM Bandarmasih

Tahun	Persentase
2010	90,53%
2015	99,93%
2017	99,99%
2022	99,99%

Sumber: PDAM Bandarmasih 2018 *company profile PDAM Bandarmasih*

Tabel 2 Jumlah Pelanggan Sambungan Langsung

Tahun	Jumlah
2010	122.179 SL
2015	166.261 SL
2017	172.139 SL
2022	201.337 SL

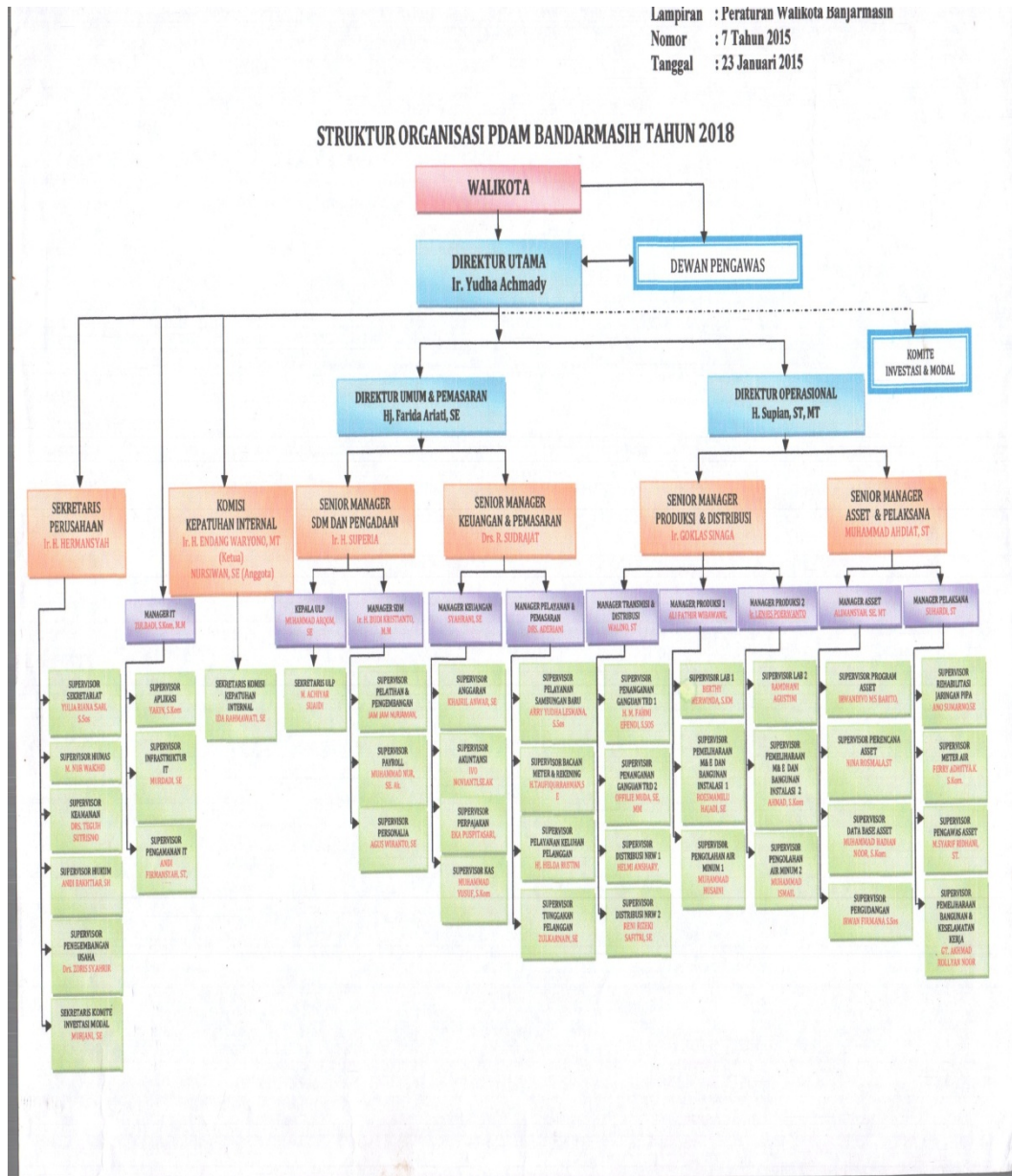
Sumber: PDAM Bandarmasih 2018 *company profile PDAM Bandarmasih*

Tabel 3 Jumlah Penduduk Wilayah Pelayanan

Tahun	Jumlah
2010	665.474 jiwa
2015	717.613 jiwa
2017	727.423 jiwa
2022	767.003 jiwa

Sumber: PDAM Bandarmasih 2018 *company profile PDAM Bandarmasih*

4. Stuktur Organisasi PDAM Bandarmasih



Gambar Struktur Organisasi

Sumber: PDAM Bandarmasih 2018

KUESIONER PENELITIAN

Pengaruh Penetapan Beban Tetap Terhadap Tingkat Pengeluaran Pelanggan PDAM Bandarmasih Kota Banjarmasin

I. Data Diri Responden

- Nama :
- Alamat :
- Golongan Pelanggan :
- Penghasilan Perbulan : a) < Rp. 1.000.000
b) Rp. 1.000.000 – Rp. 2.000.000
c) Rp. 2.000.000 – Rp. 3.000.000
d) > Rp. 3.000.000

II. Pertanyaan/Pernyataan

Pilihlah jawaban yang sesuai dengan pilihan Anda dengan cara memberikan tanda (√) pada kolom yang tersedia. Penilaian dapat Anda lakukan berdasarkan skala berikut:

- Jawaban Sangat Setuju (SS) : 4
Jawaban Setuju (S) : 3
Jawaban Tidak Setuju (TS) : 2
Jawaban Sangat Tidak Setuju (STS) : 1

No	Pernyataan/Pertanyaan	SS	S	TS	STS
<i>Relevant Range/Batas Relevan</i>					
1.	Bagaimana pendapat Bapak/Ibu tentang penetapan beban tetap merupakan batas pemakaian minimum untuk pelanggan PDAM Bandarmasih.				
2.	Batas penetapan beban tetap tidak sesuai				

	dengan pemakaian yang digunakan pelanggan.				
3.	Batas pemakaian minimum yang ditetapkan pihak PDAM sudah sesuai dengan keinginan pelanggan.				
4.	Penetapan beban tetap/batas pemakaian minimum yang ditetapkan pihak PDAM Bandarmasih tidak sesuai dengan keinginan pelanggan.				
5.	Beban tetap tidak berlaku apabila pemakaian pelanggan melebihi batas minimum yang telah ditetapkan.				
6.	Beban tetap berlaku apabila pemakaian pelanggan kurang dari batas pemakaian minimum.				
7.	Saya tidak merasa keberatan dengan adanya penetapan beban tetap oleh pihak PDAM Bandarmasih dengan batas minimum tersebut.				
8.	Penetapan beban tetap membuat saya merasa keberatan dengan batas minimum tersebut.				
Pengeluaran Tetap					
9.	Penetapan beban tetap memengaruhi tingkat pengeluaran bulanan Bapak/Ibu.				
10.	Penetapan beban tetap tidak memengaruhi tingkat pengeluaran untuk membayar air Bapak/Ibu ?				
11.	Dengan ditetapkan beban tetap membuat tingkat pengeluaran rutin Bapak/Ibu berubah ?				
12.	Dengan ditetapkan beban tetap ini membuat tingkat pengeluaran rutin Bapak/Ibu tidak berubah.				
13.	Tingkat pengeluaran untuk membayar air mempengaruhi belanja untuk kebutuhan hidup yang lain.				
14.	Tingkat pengeluaran untuk membayar air tidak mempengaruhi belanja untuk kebutuhan hidup yang lain.				
15.	Bapak/Ibu biasa saja dengan perubahan tingkat pengeluaran untuk membayar air bersih.				
16.	Saya merasa keberatan dengan perubahan tingkat pengeluaran untuk pembayaran air bersih dengan jumlah pemakaian air yang sama sebelumnya.				

TABEL JAWABAN RESPONDEN

VARIABEL X Beban Tetap

NO	X1	X2	X3	X4	X5	X6	X7	X8	Jumlah
1	3	3	2	3	4	3	2	3	23
2	3	2	3	4	2	3	2	3	22
3	2	1	3	3	3	2	2	3	19
4	2	4	4	4	4	2	2	3	25
5	1	3	1	3	1	1	4	3	17
6	3	2	3	2	1	2	3	2	18
7	3	4	3	4	3	3	2	3	25
8	2	2	3	2	2	3	2	2	18
9	3	3	4	2	3	3	2	4	24
10	2	3	2	3	2	1	2	3	18
11	3	3	3	2	3	2	2	2	20
12	4	2	3	3	4	4	3	1	24
13	2	4	4	4	3	2	1	4	24
14	3	1	3	3	3	3	3	2	21
15	2	2	2	3	2	2	3	3	19
16	4	2	3	3	4	4	3	1	24
17	3	2	3	3	4	3	4	1	23
18	1	4	3	1	4	1	1	1	16
19	2	2	2	3	4	2	2	4	21
20	3	4	2	3	4	3	2	4	25
21	2	2	2	3	2	3	2	3	19
22	1	4	1	1	1	1	1	4	14
23	3	2	1	1	3	3	1	4	18
24	4	2	2	2	3	4	4	2	23
25	2	2	2	2	3	2	2	4	19
26	2	2	3	3	2	2	3	3	20
27	2	2	2	3	3	2	2	3	19
28	3	3	3	2	4	1	3	2	21
29	2	3	2	3	3	2	2	3	20
30	2	3	3	2	3	3	3	3	22
31	3	3	2	3	2	2	3	2	20
32	2	3	2	3	3	2	2	3	20
33	3	3	3	3	2	3	3	2	22

34	2	3	2	2	3	2	1	3	18
35	2	2	3	2	2	2	2	3	18
36	1	3	2	2	3	3	2	3	19
37	1	2	2	2	3	3	2	3	18
38	2	3	2	2	3	3	2	3	20
39	4	1	4	1	4	4	4	1	23
40	2	4	2	4	3	2	1	1	19
41	2	3	3	3	2	2	3	3	21
42	2	3	3	3	2	2	3	3	21
43	2	3	3	3	2	2	3	3	21
44	2	3	3	4	2	2	2	3	21
45	2	3	3	3	2	2	3	3	21
46	3	3	2	3	3	3	2	3	22
47	3	1	3	1	2	2	3	3	18
48	3	2	2	3	2	3	3	2	20
49	3	2	2	3	2	3	3	2	20
50	2	3	2	3	3	2	2	3	20
51	2	3	2	3	3	2	2	3	20
52	2	3	2	3	3	2	2	3	20
53	2	2	3	3	3	2	2	3	20
54	2	3	2	3	2	3	2	3	20
55	1	4	3	3	4	1	1	3	20
56	3	3	2	2	2	3	2	3	20
57	1	3	1	3	2	2	1	4	17
58	1	4	1	4	4	1	1	4	20
59	1	3	3	3	2	4	1	4	21
60	3	2	3	3	2	3	2	3	21
61	2	2	2	2	3	2	2	2	17
62	2	4	2	3	3	2	2	4	22
63	2	3	1	3	2	1	1	4	17
64	2	4	1	3	3	2	2	4	21
65	2	4	1	3	3	2	2	4	21
66	2	4	1	3	3	2	2	4	21
67	2	4	1	3	3	2	2	4	21
68	3	2	3	2	3	3	3	2	21
69	2	3	2	3	3	2	2	3	20
70	3	3	3	2	2	2	2	3	20
71	4	2	3	2	4	4	4	2	25
72	2	3	2	4	3	3	2	4	23

73	2	3	2	3	3	3	2	4	22
74	2	3	2	3	3	3	2	3	21
75	2	3	2	3	3	2	3	3	21
76	2	3	2	3	3	2	2	3	20
77	3	3	2	2	3	3	2	3	21
78	3	2	2	3	3	2	3	2	20
79	3	3	2	3	3	3	2	3	22
80	3	3	2	2	3	3	2	3	21
81	3	3	2	3	3	3	2	3	22
82	3	3	2	2	3	3	2	3	21
83	3	3	2	3	3	3	2	2	21
84	3	3	2	3	3	3	2	3	22
85	3	3	2	3	3	3	2	2	21
86	3	3	2	3	3	3	2	3	22
87	3	3	2	3	3	3	2	2	21
88	3	3	2	3	3	3	2	3	22
89	3	3	2	3	3	3	2	2	21
90	3	3	2	3	3	3	2	3	22
91	3	3	2	3	3	3	2	2	21
92	3	3	2	2	3	3	2	3	21
93	3	3	2	3	3	3	2	2	21
94	3	3	2	3	3	3	2	2	21
95	3	3	2	3	3	3	2	2	21
96	3	3	2	3	3	3	2	2	21
97	3	3	3	2	2	3	3	2	21
98	3	3	3	2	2	3	3	2	21
99	3	3	3	3	2	2	3	3	22
100	3	3	2	3	3	3	2	3	22

VARIABEL Y Pengeluaran

NO	Y1	Y2	Y3	Y4	Y5	Y6	Y7	Y8	Jumlah
1	3	2	4	2	3	2	1	4	21
2	4	1	3	3	3	2	3	3	22
3	3	2	4	2	3	2	2	4	22
4	3	1	3	2	3	2	2	3	19
5	3	1	3	2	3	3	3	3	21

6	2	2	1	2	3	3	3	1	17
7	3	2	3	2	4	1	2	4	21
8	3	2	2	3	2	3	3	2	20
9	3	3	1	3	4	2	3	2	21
10	3	2	3	2	3	3	2	3	21
11	2	2	3	2	2	2	2	3	18
12	4	2	3	2	2	3	3	2	21
13	3	2	4	2	3	2	2	4	22
14	4	1	3	2	3	2	3	3	21
15	3	2	3	2	3	1	2	4	20
16	4	1	3	2	2	3	3	2	20
17	4	1	3	2	3	2	3	3	21
18	4	1	4	1	4	1	1	4	20
19	4	2	4	2	4	2	4	2	24
20	3	2	3	2	3	2	1	3	19
21	4	2	4	2	4	2	2	4	24
22	4	1	4	1	4	4	1	4	23
23	4	1	3	1	4	1	1	3	18
24	3	2	2	3	3	2	3	3	21
25	4	4	3	3	4	4	2	4	28
26	4	3	3	3	2	2	2	3	22
27	2	3	3	2	3	3	2	3	21
28	2	3	2	4	1	3	3	1	19
29	4	2	3	2	4	1	2	4	22
30	3	3	3	3	2	2	3	2	21
31	3	2	3	2	3	2	2	3	20
32	4	1	3	2	3	2	2	3	20
33	3	3	3	2	3	2	2	3	21
34	3	2	3	2	3	2	2	3	20
35	2	3	2	3	3	2	3	2	20
36	3	2	3	2	3	2	2	3	20
37	2	3	2	3	3	2	2	3	20
38	3	2	4	1	3	2	2	3	20
39	3	2	4	2	3	2	3	2	21
40	4	1	4	1	4	1	3	4	22
41	3	2	3	3	3	2	3	3	22
42	3	2	3	3	3	2	3	3	22
43	3	2	3	3	3	2	3	3	22
44	3	2	3	2	3	3	2	3	21

45	3	2	3	3	3	2	3	3	22
46	3	3	3	3	3	2	3	2	22
47	3	2	3	2	3	3	2	2	20
48	3	2	3	2	3	2	2	2	19
49	3	2	3	2	3	2	2	2	19
50	3	2	3	2	3	2	2	3	20
51	3	2	3	2	3	2	2	3	20
52	3	2	3	2	3	2	2	3	20
53	3	3	2	2	3	3	2	2	20
54	3	2	3	2	3	2	2	3	20
55	4	2	3	1	3	1	2	4	20
56	3	1	3	2	3	2	2	3	19
57	3	2	3	2	3	2	2	3	20
58	4	1	4	1	4	1	1	4	20
59	4	1	4	1	3	2	1	4	20
60	4	2	3	2	3	2	2	3	21
61	3	3	3	4	2	3	2	3	23
62	3	1	4	2	3	2	1	4	20
63	3	2	3	2	1	2	1	3	17
64	4	2	2	3	3	2	3	3	22
65	4	2	2	3	3	2	3	3	22
66	4	2	2	3	3	2	3	2	21
67	4	2	2	3	3	2	3	2	21
68	2	3	2	3	2	3	3	2	20
69	3	2	3	2	3	2	2	3	20
70	3	2	3	2	4	2	1	3	20
71	2	4	2	4	2	4	4	2	24
72	4	3	4	4	3	4	4	4	30
73	4	3	4	4	3	4	4	4	30
74	3	2	3	3	2	3	3	3	22
75	2	2	3	3	3	3	3	3	22
76	3	2	3	2	3	2	3	3	21
77	2	2	3	2	2	2	3	2	18
78	3	2	3	3	3	2	2	3	21
79	2	2	3	2	2	2	3	2	18
80	2	2	3	2	2	2	3	2	18
81	3	2	3	3	3	2	2	3	21
82	2	2	3	2	2	2	3	2	18
83	3	2	3	3	3	2	2	3	21

84	2	2	3	2	2	2	3	2	18
85	3	2	3	3	3	2	2	3	21
86	2	2	3	2	2	2	3	2	18
87	3	2	3	3	3	2	2	3	21
88	2	2	3	2	2	2	3	2	18
89	3	2	3	3	3	2	2	3	21
90	2	2	3	2	2	2	3	2	18
91	3	2	3	3	3	2	2	3	21
92	2	2	3	2	2	2	3	2	18
93	3	2	3	3	3	2	2	3	21
94	3	2	3	3	3	2	2	3	21
95	3	2	3	3	3	2	2	3	21
96	3	2	3	3	3	2	2	3	21
97	3	2	3	3	3	2	3	2	21
98	3	2	3	3	3	2	3	2	21
99	3	2	3	3	3	2	3	2	21
100	3	3	3	3	3	2	2	4	23

Tabel r untuk df = 51-100

df = (N-2)	Tingkat signifikansi untuk uji satu arah				
	0.05	0.025	0.01	0.005	0.0005
	Tingkat signifikansi untuk uji dua arah				
	0.1	0.05	0.02	0.01	0.001
51	0.2284	0.2706	0.3188	0.3509	0.4393
52	0.2262	0.2681	0.3158	0.3477	0.4354
53	0.2241	0.2656	0.3129	0.3445	0.4317
54	0.2221	0.2632	0.3102	0.3415	0.4280
55	0.2201	0.2609	0.3074	0.3385	0.4244
56	0.2181	0.2586	0.3048	0.3357	0.4210
57	0.2162	0.2564	0.3022	0.3328	0.4176
58	0.2144	0.2542	0.2997	0.3301	0.4143
59	0.2126	0.2521	0.2972	0.3274	0.4110
60	0.2108	0.2500	0.2948	0.3248	0.4079
61	0.2091	0.2480	0.2925	0.3223	0.4048
62	0.2075	0.2461	0.2902	0.3198	0.4018
63	0.2058	0.2441	0.2880	0.3173	0.3988
64	0.2042	0.2423	0.2858	0.3150	0.3959
65	0.2027	0.2404	0.2837	0.3126	0.3931
66	0.2012	0.2387	0.2816	0.3104	0.3903
67	0.1997	0.2369	0.2796	0.3081	0.3876
68	0.1982	0.2352	0.2776	0.3060	0.3850
69	0.1968	0.2335	0.2756	0.3038	0.3823
70	0.1954	0.2319	0.2737	0.3017	0.3798
71	0.1940	0.2303	0.2718	0.2997	0.3773
72	0.1927	0.2287	0.2700	0.2977	0.3748
73	0.1914	0.2272	0.2682	0.2957	0.3724
74	0.1901	0.2257	0.2664	0.2938	0.3701
75	0.1888	0.2242	0.2647	0.2919	0.3678
76	0.1876	0.2227	0.2630	0.2900	0.3655
77	0.1864	0.2213	0.2613	0.2882	0.3633
78	0.1852	0.2199	0.2597	0.2864	0.3611
79	0.1841	0.2185	0.2581	0.2847	0.3589
80	0.1829	0.2172	0.2565	0.2830	0.3568
81	0.1818	0.2159	0.2550	0.2813	0.3547
82	0.1807	0.2146	0.2535	0.2796	0.3527
83	0.1796	0.2133	0.2520	0.2780	0.3507
84	0.1786	0.2120	0.2505	0.2764	0.3487
85	0.1775	0.2108	0.2491	0.2748	0.3468
86	0.1765	0.2096	0.2477	0.2732	0.3449

87	0.1755	0.2084	0.2463	0.2717	0.3430
88	0.1745	0.2072	0.2449	0.2702	0.3412
89	0.1735	0.2061	0.2435	0.2687	0.3393
90	0.1726	0.2050	0.2422	0.2673	0.3375
91	0.1716	0.2039	0.2409	0.2659	0.3358
92	0.1707	0.2028	0.2396	0.2645	0.3341
93	0.1698	0.2017	0.2384	0.2631	0.3323
94	0.1689	0.2006	0.2371	0.2617	0.3307
95	0.1680	0.1996	0.2359	0.2604	0.3290
96	0.1671	0.1986	0.2347	0.2591	0.3274
97	0.1663	0.1975	0.2335	0.2578	0.3258
98	0.1654	0.1966	0.2324	0.2565	0.3242
99	0.1646	0.1956	0.2312	0.2552	0.3226
100	0.1638	0.1946	0.2301	0.2540	0.3211

Tabel F untuk Probabilita = 0,05

df untuk penyebut (N2)	df untuk pembilang (N1)														
	1	2	3	4	5	6	7	8	9	10	11	12	13	14	15
91	3.95	3.10	2.70	2.47	2.31	2.20	2.11	2.04	1.98	1.94	1.90	1.86	1.83	1.80	1.78
92	3.94	3.10	2.70	2.47	2.31	2.20	2.11	2.04	1.98	1.94	1.89	1.86	1.83	1.80	1.78
93	3.94	3.09	2.70	2.47	2.31	2.20	2.11	2.04	1.98	1.93	1.89	1.86	1.83	1.80	1.78
94	3.94	3.09	2.70	2.47	2.31	2.20	2.11	2.04	1.98	1.93	1.89	1.86	1.83	1.80	1.77
95	3.94	3.09	2.70	2.47	2.31	2.20	2.11	2.04	1.98	1.93	1.89	1.86	1.82	1.80	1.77
96	3.94	3.09	2.70	2.47	2.31	2.19	2.11	2.04	1.98	1.93	1.89	1.85	1.82	1.80	1.77
97	3.94	3.09	2.70	2.47	2.31	2.19	2.11	2.04	1.98	1.93	1.89	1.85	1.82	1.80	1.77
98	3.94	3.09	2.70	2.46	2.31	2.19	2.10	2.03	1.98	1.93	1.89	1.85	1.82	1.79	1.77
99	3.94	3.09	2.70	2.46	2.31	2.19	2.10	2.03	1.98	1.93	1.89	1.85	1.82	1.79	1.77
100	3.94	3.09	2.70	2.46	2.31	2.19	2.10	2.03	1.97	1.93	1.89	1.85	1.82	1.79	1.77

Hasil Uji Validitas Variabel Beban Tetap (X)

		Correlations								
		x1	x2	x3	x4	x5	x6	x7	x8	jumlah
x1	Pearson Correlation	1	-.342**	.259**	-.124	.203*	.634**	.469**	-.506**	.569**
	Sig. (2-tailed)		.000	.009	.221	.043	.000	.000	.000	.000
	N	100	100	100	100	100	100	100	100	100
x2	Pearson Correlation	-.342**	1	-.293**	.299**	.109	-.324**	-.481**	.345**	.121
	Sig. (2-tailed)	.000		.003	.003	.279	.001	.000	.000	.229
	N	100	100	100	100	100	100	100	100	100
x3	Pearson Correlation	.259**	-.293**	1	-.068	.062	.190	.334**	-.364**	.390**
	Sig. (2-tailed)	.009	.003		.502	.541	.058	.001	.000	.000
	N	100	100	100	100	100	100	100	100	100
x4	Pearson Correlation	-.124	.299**	-.068	1	.060	-.076	-.133	.151	.390**
	Sig. (2-tailed)	.221	.003	.502		.553	.450	.187	.135	.000
	N	100	100	100	100	100	100	100	100	100
x5	Pearson Correlation	.203*	.109	.062	.060	1	.202*	-.095	-.160	.490**
	Sig. (2-tailed)	.043	.279	.541	.553		.044	.349	.113	.000
	N	100	100	100	100	100	100	100	100	100
x6	Pearson Correlation	.634**	-.324**	.190	-.076	.202*	1	.270**	-.316**	.573**
	Sig. (2-tailed)	.000	.001	.058	.450	.044		.007	.001	.000
	N	100	100	100	100	100	100	100	100	100
x7	Pearson Correlation	.469**	-.481**	.334**	-.133	-.095	.270**	1	-.463**	.311**
	Sig. (2-tailed)	.000	.000	.001	.187	.349	.007		.000	.002
	N	100	100	100	100	100	100	100	100	100
x8	Pearson Correlation	-.506**	.345**	-.364**	.151	-.160	-.316**	-.463**	1	-.074
	Sig. (2-tailed)	.000	.000	.000	.135	.113	.001	.000		.466
	N	100	100	100	100	100	100	100	100	100
jumlah	Pearson Correlation	.569**	.121	.390**	.390**	.490**	.573**	.311**	-.074	1

y8	Pearson	.487**	-.210*	.578**	-.221*	.523**	-.184	-.504**	1	.450**
	Correlation									
	Sig. (2-tailed)	.000	.036	.000	.027	.000	.067	.000		.000
	N	100	100	100	100	100	100	100	100	100
jumlah	Pearson	.487**	.371**	.272**	.486**	.360**	.466**	.284**	.450**	1
	Correlation									
	Sig. (2-tailed)	.000	.000	.006	.000	.000	.000	.004	.000	
	N	100	100	100	100	100	100	100	100	100

** . Correlation is significant at the 0.01 level (2-tailed).

* . Correlation is significant at the 0.05 level (2-tailed).

Hasil Uji Reliabelitas Variabel Beban Tetap (X)

Reliability Statistics

Cronbach's Alpha	N of Items
.688	7

Hasil Uji Reliabelitas Variabel Pengeluaran (Y)

Reliability Statistics

Cronbach's Alpha	N of Items
.622	9

Hasil Uji Kolmogorov-Smirnov

One-Sample Kolmogorov-Smirnov Test

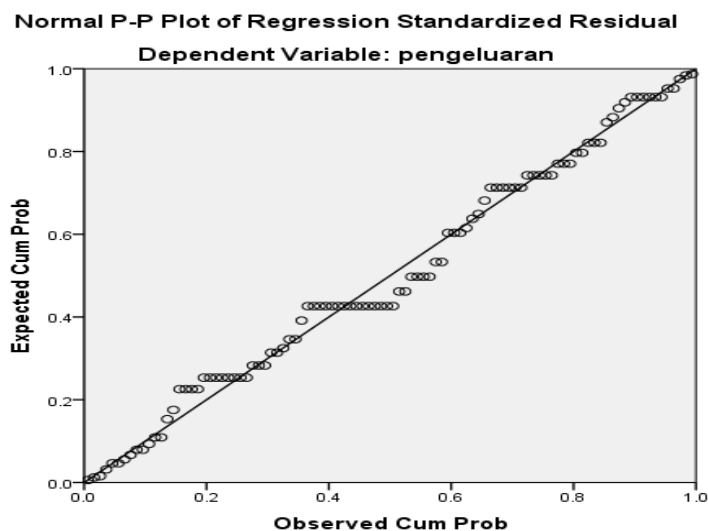
		Unstandardized Residual
N		100
Normal Parameters ^{a,b}	Mean	.0000000
	Std. Deviation	1.33184862
Most Extreme Differences	Absolute	.084
	Positive	.084
	Negative	-.074
Test Statistic		.084
Asymp. Sig. (2-tailed)		.078 ^c

a. Test distribution is Normal.

b. Calculated from data.

c. Lilliefors Significance Correction.

Hasil Uji Probability Plot (Uji P-Plot)



Hasil Uji Linearitas

ANOVA Table

			Sum of Squares	df	Mean Square	F	Sig.
Y * X	Between Groups	(Combined)	.379	10	.038	1.806	.071
		Linearity	.077	1	.077	3.669	.059
		Deviation from Linearity	.302	9	.034	1.599	.128
Within Groups			1.866	89	.021		
Total			2.245	99			

Hasil Analisis Regresi Linear Sederhana

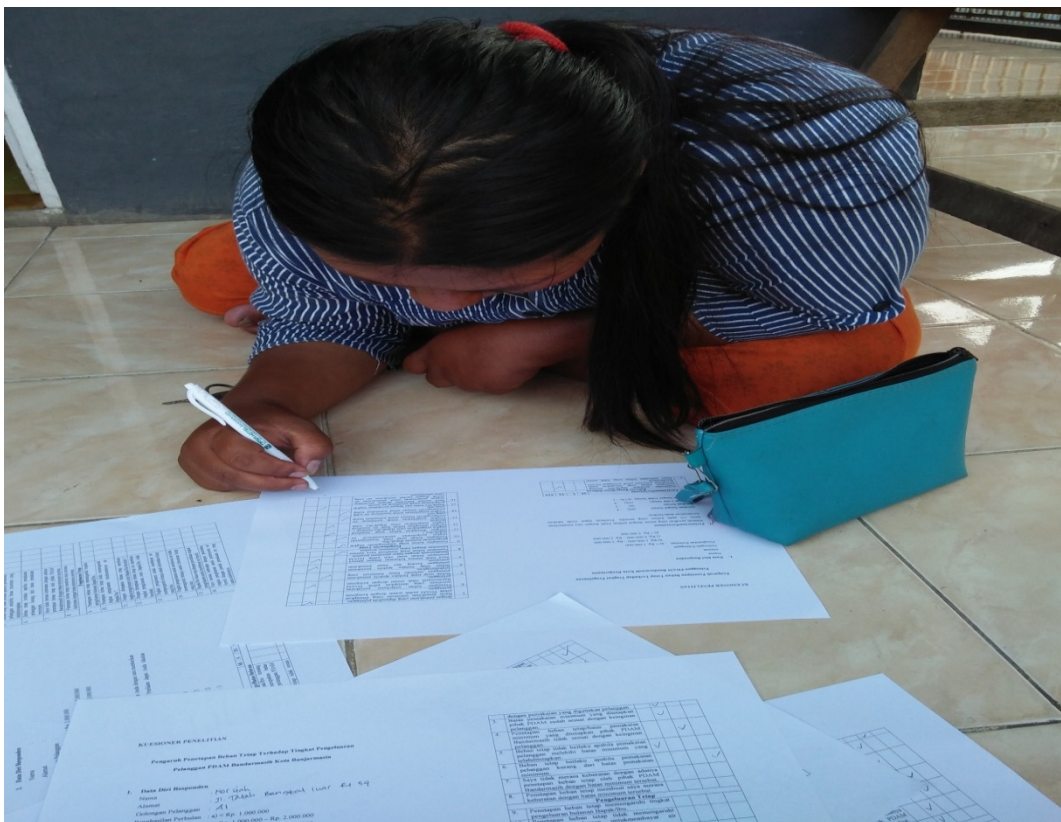
Coefficients^a

Model		Unstandardized Coefficients		Standardized Coefficients	t	Sig.
		B	Std. Error	Beta		
1	(Constant)	2.290	.146		15.735	.000
	X	.107	.057	.185	1.865	.065

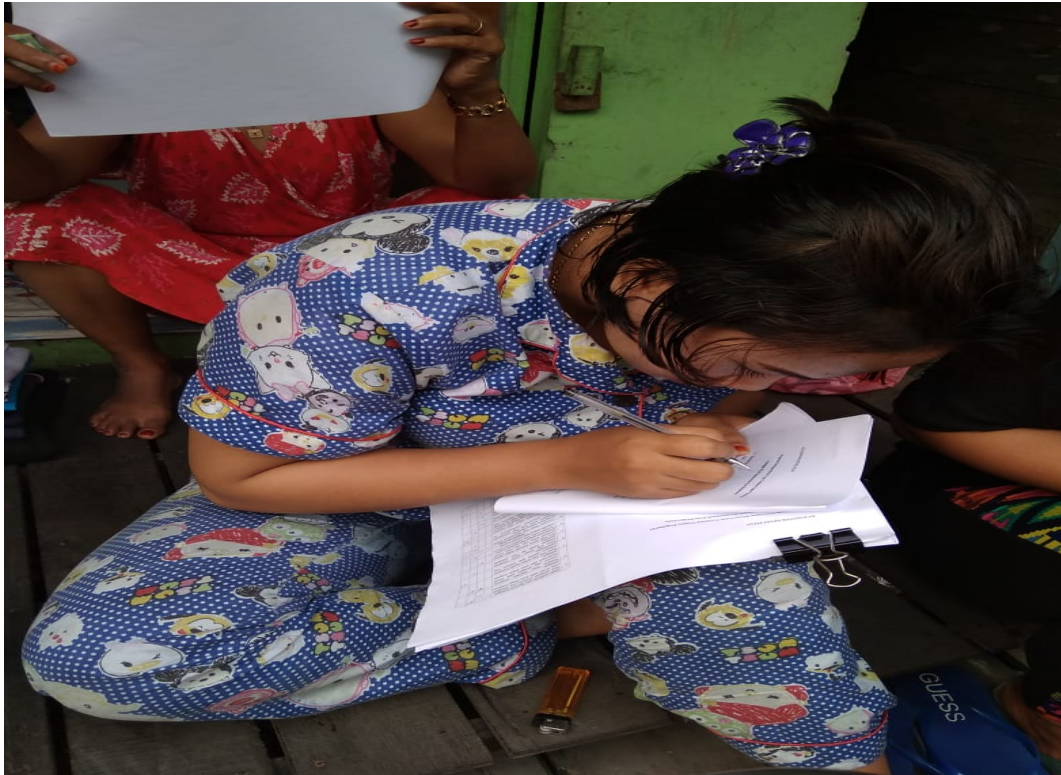
a. Dependent Variable: Y



Gambar 1 saat pengisian kuesioner oleh Ibu Hj. Mursidah yang beralamat di Komplek Suaka Permata Indah Kota Banjarmasin



Gambar 2 saat pengisian kuesioner oleh Ibu Fatmah yang beralamat di Jl. Tatah Bangkal Luar Rt. 34 Rw. 02 Kelurahan Kelayan Timur Kecamatan Banjarmasin Selatan Kota Banjarmasin



Gambar 3 saat pengisian kuesioner oleh Ibu Tiara Fani yang beralamat di Jl. Kelayan A Gang Plambayan Kota Banjarmasin



Gambar 4 saat pengisian kuesioner oleh Ibu Sahriah yang beralamat di Jl. Tembus Mantuil Kota Banjarmasin

RIWAYAT HIDUP

1. Nama Lengkap : Mardhiyah
2. Tempat dan tanggal lahir : Pandan Sari, 6 Juni 1994
3. Agama : Islam
4. Kebangsaan : Indonesia
5. Status Perkawinan : Belum Kawin
6. Alamat : Jl. Tatah Bangkal Luar No.44 Rt.34 Rw.02
Kelurahan Kelayan Timur Kecamatan
Banjarmasin Selatan Kota Banjarmasin
7. Pendidikan :
 - a. SD : SDN Mekar Sari
 - b. SMP : Paket B Darussalam
 - c. SMA : MA Darul Imad
8. Pengalaman Organisasi : LPPQ, LPPI Annisa, HMJ Ekonomi Syariah
9. Orang Tua

Ayah :

Nama : H. Abd. Mu'min (ALM)

Pekerjaan : -

Alamat : Jl. Tatah Bangkal Luar No.44 Rt.34 Rw.02
Kelurahan Kelayan Timur Kecamatan
Banjarmasin Selatan Kota Banjarmasin

Ibu :

Nama : Wahidah

Pekerjaan : Petani

Alamat : Jl. Tatah Bangkal Luar No.44 Rt.34 Rw.02
Kelurahan Kelayan Timur Kecamatan
Banjarmasin Selatan Kota Banjarmasin
10. Saudara (jumlah saudara) : Anak ke-3 dari 3 bersaudara
11. Nama saudara : Nashrullah dan Ahmad Syarifuddin

Banjarmasin, 27 Desember 2018

Penulis,