

الباب الرابع

تقديم البيانات وتحليلها

أ- لمحة عن ميدان البحث وتعليم اللغة العربية فيه

1- صورة عامة عن المدرسة المتوسطة الإسلامية الحكومية الثانية

تبالونج

مدرسة المتوسطة الإسلامية الحكومية الثانية تبالونج مؤسسة تعليمية إسلامية في قرية أمفوكونج مديرية كالوى منطقة تبالونج كاليمنتان الجنوبية. بنيت المدرسة في سنة 1968 كما رسالة الوزيرة الدينية رقم 142 في تاريخ 6 يوليو 1968. و هذه المدرسة درجتها "أ". أما قياس عمارها تعني 10919 متر وقياس تراجها تعني 70653 متر. و رئيس المدرسة الآن هو رودينشة السرجانا.

2- أحوال رئيس المدرسة والمدرّسين والمدرّسات والموظفين في مدرسة

المتوسطة الإسلامية الحكومية الثانية تبالونج

أما أحوال رئيس المدرسة والمدرّسين والمدرّسات والموظفين في مدرسة المتوسطة الإسلامية الحكومية الثانية في تبالونج تعني

الجدول 4.1 : أحوال رئيس المدرسة والمدرّسين والمدرّسات والموظفين في مدرسة

المتوسطة الإسلامية الحكومية الثانية تبالونج

الرقم	الاسم	المهنة
1	الدكتورندس روديشة	رئيس المدرسة ومدرس القرآن والحديث
2	الدكتورنداه مسديانا	مدرّسة اللغة الإندونيسيه
3	نور زينة السرجانا	مدرّسة العليم الاجتماعية
4	الحاجة خير النساء السرجانا	مدرّسة اللغة الإندونيسيه
5	لينا روسفتيا السرجانا	مدرّسة الرياضية
6	شمسيار الماجستير	مدرّس اللغة العربية
7	ربية نعمة السرجانا	مدرّسة العلوم الاجتماعية
9	رحمدي السرجانا	مدرّس العلوم الطبيعية
10	خير النساء السرجانا	مدرّسة اللغة العربية
11	واحدة السرجانا	مدرّسة العقيدة والأخلاق
12	إيدى إرياني السرجانا	مدرّسة التاريخ الإسلامي
13	ليلة الوافري السرجانا	مدرّسة الرياضية
14	نور صحابية السرجانا	مدرّسة القرآن والحديث
15	أرلينا السرجانا	مدرّسة الفقه
16	جمال حسن السرجانا	مدرّس الرياضية
17	فخر الدين السرجانا	مدرّس اللغة الإنجليزية

18	يوليانتى السرجانا	المدرسة المواطنة
19	ليلة الوحدة السرجانا	المدرسة تربية مدنية
20	حرمياني	المدرسة الرياضة
21	ساري نورما نسيح	المدرسة الإنجليزية
22	فخريا النور السرجانا	المدرسة الرياضة
23	رحمينة	الموظفة
24	إداراوتي	الموظفة
25	رحماني	الموظف
26	نور هدايتي	الموظفة
27	محمد يزان مولدي	الموظف
28	حرموجي	الموظف

3- أحوال طلبة الصف الثامن في مدرسة المتوسطة الإسلامية الحكومية

الثانية في تبالونج سنة 2017-2018

أما عدد الطلبة في مدرسة المتوسطة الإسلامية الحكومية الثانية في تبالونج

سنة 2017/2018 تملك الذين يتألف من ستة وسبعون طالبا و واحد

وتسعين طالبة وتنقسم إلى تسعة فصول. كما في الجدول

الجدول 4.2 : أحوال عدد الطلبة الصف الثامن في مدرسة المتوسطة الإسلامية

الحكومية الثانية في تبالونج

الرقم	الصف	الطلاب	الطالبات	الجملة
1	VII A	7	12	19
2	VII B	7	12	19
3	VII C	9	12	21
4	VIII A	9	11	20
5	VIII B	9	10	19
6	VIII C	10	9	19
7	IX A	8	9	17
8	IX B	8	8	16
9	IX C	9	8	17
	الجملة	76	91	167

4- أحوال الأجهزة من المدرسة المتوسطة الإسلامية الحكومية الثانية في

تبالونج

تملك مدرسة المتوسطة الإسلامية الحكومية الثانية تبالونج الأجهزة المدرسية

كما في الجدول

الجدول 4.3 : أحوال الأجهزة من المدرسة المتوسطة الإسلامية الحكومية الثانية

في تبالونج

العدد	نوع الأجهزة	الرقم
1	قاعة رئيس المدرسة	1
1	قاعة المعلم	2
1	قاعة الشؤون الإدارية	3
9	الفصل	4
1	معمل العلوم الطبيعية	5
1	قاعة التوجيه والإرشاد	6
1	المكتبة	7
1	قاعة منظم الدراسين	8
1	المصلى	9
3	حمام	10
1	قاعة أحداث المدرسة التجارية	11
1	قاعة الفني	12

5- منهج وتعليم اللغة العربية في مدرسة المتوسطة الإسلامية الحكومية

الثانية تبالونج

أما منهج تعليم اللغة العربية في تلك المدرسة الذي يستخدم بمنهج 2013 في الصف السابع و الثامن ولكن في الصف التاسع يستخدم بمنهج (KTSP). لذلك الباحثة تستخدم منهج 2013 في تعليم الإستماع في المدرسة المتوسطة الإسلامية الحكومية الثانية في تبالونج، لأن عينة البحث في الصف الثامن.

أما مدرّسة اللغة العربية في الصف السابع والثامن هي خير النساء السرجانا. ومدرّس اللغة العربية في الصف التاسع هو شمسيار الماجستر. و تعليم اللغة العربية فيها من يوم الإثنين حتى يوم السبت و عدد ساعاتها تعني ثلاث ساعات.

وكتاب تعليمها في تلك المدرسة Buku Siswa Bahasa Arab

أ. تقديم البيانات

1- تنفيذية تعليم الاستماع في المجموعة التجريبية والمجموعة

الضابطة

تنفيذية التعليم في هذا البحث بدأ الاختبار القبلي في يوم الجمعة في تاريخ 27 يولي 2018 في المجموعة التجريبية، ثم في تاريخ 28 يولي في المجموعة الضابطة. وأما تعليم الاستماع بدأ الباحثة من 31 يولي 2018 حتى 11 أغسطس 2018 في المجموعة التجريبية والمجموعة الضابطة، والاختبار البعدي في يوم الثلاثاء 14 أغسطس 2018.

قبل تنفيذية التعليم في المجموعتين، تصميم الباحثة بخطة التنفيذ التعليمية (RPP) كما في الملاحق. و لقي الباحثة إلى المشريف لتصحيح. أما تنفيذ التعليم هو لقاءان و واحد الاختبار القبلي و واحد الاختبار البعدي.

أ- تعليم الاستماع في المجموعة الضابطة

قبل تنفيذية التعليم، فالباحثة أعدّ كل شئى المقتضي في التعليم للمجموعة التجريبية. تصميم الباحثة بخطة التنفيذ التعليمية (RPP) و في الاختبار القبلي و الاختبار البعدي أعطى الابحثة عن الإستماع بدون الوسيلة الأفلام الكرتونية، لكن في المجموعة الضابطة علم الباحثة باستخدام طريقة المباشرة.

الجدول 4.4: تنفيذ تعليم الاستماع في المجموعة الضابطة

المادة	الساعة	اليوم/ التاريخ	اللقاء
الاختبار القبلي	11:45-11:05	السبت / 28 يولي 2018	1
الساعة	11:45-12:25	الأربعاء / 1 يولي 2018	2
عاقبة كذب	11:05-12:25	السبت / 4 أغسطس 2018	3
الاختبار البعدي	10:25-11:05	الأربعاء/ 8 أغسطس 2018	4

قبل تنفيذ التعليم، أعدت الباحثة شيئاً المقتضى في تعليم التجريبية، منها خطوات الباحثة بخطة التنفيذ التعليمية. أما اجراءات التعليم في المجموعة الضابطة فيما يلي:

- 1) افتتاح الدراسة
- 2) تقديم الهداف من تعليم
- 3) تقديم الموضوع في الدراسة
- 4) تعطي الباحثة عن إجراءات أنشطة الاستماع التي يعملونها الطلبة
- 5) تقرأ المدرسة النصّ تتعلق عن دراسة شفويا
- 6) تأمر الباحثة إلى جميع الطلبة أن يسألوا المفردات الصعوبة.

- 7) تشرح الباحثة المعنى من المفردات الصعبة التي سألها الطلبة
- 8) تسأل الباحثة إلى جميع الطلبة عن المفردات السابقة
- 9) تعطي الباحثة السؤال شفويا إلى الطلبة. ثم تصلح الباحثة الجواب المخطئ من الطلبة.
- 10) أمرت الباحثة إلى الطلبة أن يقدم أمام الفصل لتقديم القصة القصيرة ثم أن تأخذ العبارات من النص
- ب) - .تعليم الإستماع في المجموعة التجريبية
- قبل تنفيذية التعليم، فالباحثة أعدّ كل شئى المقتضي في التعليم للمجموعة التجريبية. تصميم الباحثة بخطة التنيدية التعليمية (RPP) بنموذج التعليم باستخدام الوسيلة الأفلام الكرتونية.

الجدوال 4.5: تنفيذ تعليم الاستماع في المجموعة التجريبية

اللقاء	اليوم/ التاريخ	الساعة	المادة
1	الجمعة / 27 يولي 2018	11:45-11:05	الاختبار القبلى
2	ثلاثاء / 31 يولي 2018	11:45-12:25	الساعة
3	الجمعة/4 أغسطس 2018	09:45-11:05	عاقبة كذب
4	ثلاثاء /7 أغسطس 2018	11:45-12:25	الاختبار البعدى

أما اجراءات التعليم في المجموعة الضابطة فيما يلي :

- 1) افتتاح الدراسة
- 2) تقديم الهداف من تعليم
- 3) تقديم الموضوع في الدراسة
- 4) تعطي الباحثة عن إجراءات أنشطة الاستماع التي يعملونها الطلبة
- 5) تشاهد الباحثة والطلبة الأفلام الكرتونية
- 6) تأمر الباحثة إلى جميع الطلبة أن يسألوا المفردات الصعوبة.
- 7) تشرح الباحثة المعنى من المفردات الصعوبة التي سأها الطلبة
- 8) تسأل الباحثة إلى جميع الطلبة عن المفردات السابقة
- 9) تعطي الباحثة السؤال شفويا إلى الطلبة. ثم تصلح الباحثة الجواب
المخطئ من الطلبة.
- 10) أمرت الباحثة إلى الطلبة أن يقدم أمام الفصل لتقديم القصة القصيرة ثم
أن تأخذ العبارات من الأفلام.

2- نتائج الاختبار القبلي للمجموعة الضابطة والمجموعة التجريبية

البيانات للاختبار القبلي في الصف الثامن (ب) "المجموعة الضابطة" وفي

الصف الثامن (أ) "المجموعة التجريبية". و نتائج الاختبار القبلي من المجموعة

التجريبية والمجموعة الضابطة كما في الجدول.

الجدول 4.6: نتائج الاختبار القبلي من المجموعة الضابطة

الرقم	الاسم	ناحية			النتيجة	التقدير
		صحيح أو خطأ	اختار الصحيحة	إملاء		
1	ط1	10	20	10	40	ناقص جدا
2	ط2	20	20	10	50	ناقص جدا
3	ط3	20	20	5	45	ناقص جدا
4	ط4	20	10	15	55	ناقص
5	ط5	20	30	10	60	ناقص
6	ط6	20	20	10	50	ناقص
7	ط7	20	20	10	50	ناقص
8	ط8	30	20	15	65	مقبول
9	ط9	20	20	5	50	ناقص
10	ط10	30	20	15	65	مقبول
11	ط11	20	20	10	50	ناقص

مقبول	60	10	30	20	طة12	12
مقبول	65	5	30	30	طة13	13
ناقص	55	0	30	20	طة14	14
ناقص	60	10	20	30	طة15	10
ناقص	60	10	30	20	طة16	16
ناقص	55	0	20	30	طة17	17
ناقص	55	15	20	20	طة18	18
ناقص جدا	50	10	20	20	طة19	19
1040		المجموع				
54.7368		المعدل				

الجدول 4.7 : نتائج الاختبار القبلي للمجموعة التجريبية

الرقم	الاسم	ناحية			النتيجة	التقدير
		إملاء	اختار الصحيحة	صحيح أو خطأ		
1	ط1	10	20	30	60	ناقص
2	ط2	10	30	20	50	ناقص جدا
3	ط3	15	15	20	40	ناقص جدا
4	ط4	5	30	10	45	ناقص جدا
5	ط5	0	10	10	30	ناقص جدا
6	ط6	5	25	20	50	ناقص جدا

ناقص جدا	50	10	20	20	طة7	7
ناقص	60	20	30	10	طة8	8
ناقص جدا	40	10	20	10	ط9	9
ناقص	60	20	20	40	طة10	10
ناقص جدا	50	10	10	30	طة11	11
ناقص جدا	45	5	20	20	ط12	12
ناقص جدا	50	10	20	20	طة13	13
ناقص جدا	45	5	20	20	ط14	14
مقبول	70	10	30	30	ط15	10
مقبول	65	5	30	30	ط16	16
ناقص	60	10	30	20	طة17	17
ناقص جدا	55	15	20	20	طة18	18
ناقص جدا	40	5	20	20	ط19	19
ناقص جدا	50	10	20	20	طة20	20
1015		المجموع				
50.75		المعدل				

الجدول 4.8: نتائج برنامج IBM SPSS Statistic الإصدار 21 في تحليل

المتوسط والمعياري الانحراف من الاختبار القبلي

Descriptive Statistics

	N	Minimum	Maximum	Mean	Std. Deviation
Experiment	20	30,00	70,00	50,7500	9,77039
Control	19	40,00	65,00	54,7368	6,96692
(listwise)	19				

بناء على ذلك الجدول، قيمة بمعدل نتيجة الاختبار القبلي للطلبة أعلى

المجموعة الضابطة 65 وأدنى القيمة من المجموعة الضابطة 40 ومعدل من

المجموعة الضابطة 54,73.

وأما أعلى القيمة المجموعة التجريبية 70 وأدنى القيمة 30 ومعدل من المجموعة

التجريبية 50,75. والمعياري الانحراف من المجموعة الضابطة

6,96 والمجموعة التجريبية 9,77.

3- نتائج للاختبار البعدي للمجموعة الضابطة والمجموعة التجريبية

البيانات لاختبار البعدي في الصف الثامن (ب) "المجموعة الضابطة"

والصف الثامن (أ) "المجموعة التجريبية".

الجدول 4.9 : نتائج الاختبار البعدي للمجموعة الضابطة

الرقم	الاسم	ناحية			النتيجة	التقدير
		الإملاء	اختار الصحيحة	صحيح أو خطأ		
1	ط1	15	20	30	65	جيد
2	ط2	20	30	20	70	جيد
3	ط3	15	30	20	65	مقبول
4	ط4	15	30	30	75	جيد
5	ط5	10	30	30	70	جيد
6	ط6	15	20	30	65	مقبول
7	ط7	10	40	30	80	جيد
8	ط8	20	30	30	80	جيد
9	ط9	15	30	30	75	جيد
10	ط10	20	30	10	60	مقبول
11	ط11	20	30	30	80	جيد
12	ط12	20	20	30	70	جيد
13	ط13	15	20	30	75	جيد
14	ط14	20	02	20	60	مقبول
10	ط15	20	30	40	90	ممتاز
16	ط16	20	40	20	80	جيد
17	ط17	10	20	30	60	ناقص
18	ط18	20	20	30	70	جيد

19	طة 19	30	20	10	60	ناقص
		المجموع				
		المعدل				
		71,0526				
		1350				

الجدول 4.10 : نتائج الاختبار البعدي للمجموعة التجريبية

الرقم	الاسم	ناحية			النتيجة	التقدير
		صحيح أو خطأ	اختار الصحيحة	الإملاء		
1	ط1	30	30	03	90	ممتاز
2	ط2	30	30	25	85	جيد جدا
3	ط3	20	30	20	70	جيد
4	ط4	30	30	20	80	جيد
5	ط5	30	20	20	70	حيد
6	ط6	30	40	15	85	جيد جدا
7	ط7	30	40	15	85	جيد جدا
8	ط8	40	30	15	85	جيد جدا
9	ط9	30	30	10	70	جيد
10	ط10	20	20	15	55	ناقص
11	ط11	30	40	10	80	جيد
12	ط12	30	40	5	75	جيد
13	ط13	30	30	15	75	جيد
14	ط14	20	30	20	70	جيد

جيد	85	15	40	30	ط15	10
جيد	80	20	30	30	ط16	16
جيد	80	10	40	30	ط17	17
جيد	70	10	40	20	ط18	18
جيد	70	10	30	30	ط19	19
جيد	75	10	30	30	ط20	20
1535		المجموع				
75,76		المعدل				

الجدول 4.11: نتائج برنامج IBM SPSS Statistic الإصدار 21 في تحليل

المتوسط والمعياري الانحراف من الاختبار البعدي

Descriptive Statistics

	N	Minimum	Maximum	Mean	Std. Deviation
ksperimen	20	55,00	90,00	77,2500	8,50310
ontrol	19	60,00	90,00	71,0526	8,59246
(listwise)	19				

بناء على ذلك الجدول، قيمة بمعدل نتيجة الاختبار القبلي للطلبة أعلى

المجموعة الضابطة 90 وأدنى القيمة من المجموعة الضابطة 60 ومعدل من

المجموعة الضابطة 71,05. وأما أعلى القيمة المجموعة التجريبية 90 وأدنى

القيمة 55 ومعدل من المجموعة التجريبية 77،25. والمعيار الانحراف من المجموعة الضابطة 8،59 والمجموعة التجريبية 8،50.

ج. تحليل البيانات وتفسيرها

1- الاختبارات المختلفة في الاختبار القبلي بين المجموعتين

أ) الاختبار الطبيعية

عملت الباحثة اختبار الطبيعية لمعرفة هل البيانات توزيع الطبيعية أم لا. واستخدمت الباحثة باختبار قلمغوروف-سمرنوف.

الجدول 4،12: نتائج برنامج IBM SPSS Statistis الإصدار 21 في

تحليل اختبار الطبيعية من الاختبار القبلي للمجموعتين.

One-Sample Kolmogorov-Smirnov Test

	as_Eksperimen	Kelas_Kontrol
	20	19
Parameters ^{a,b}	50,7500	54,7368
Variation	9,77039	6,96692
>	,181	,173
Extreme Differences	,181	,173
>	-,128	-,143
Kolmogorov-Smirnov Z	,808	,753
Sig. (2-tailed)	,532	,622

الجدول 4،13: خلاصة اختبار الطبيعية من نتيجة الاختبار القبلي للمجموعتين.

المجموعة	قلمغوروف-سمرنوف		الخلاصة
	العينات	ملحوظ	
الضابطة	19	0,622	العادية
التجريبية	20	0,532	العادية

المعلوم Sig.(2-tailed) المجموعة الضابطة $0,622 < 0,05$

فاليانات العادية ونتيجة Sig.(2-tailed) المجموعة التجريبية $< 0,532$

0,05 فاليانات العادية أيضا.

(ب) اختبار التجانس

عرفت أن البيانات في المجموعة التجريبية والضابطة توزيع العادية. ستعمل

اختبار التجانس. والمقصود من هذا الاختبار يعني لمعرفة هل قدرة المجموعتين

في الاختبار القبلي تدل التجانس أم لا.

جدول 4.14 : نتائج برنامج IBM SPSS Statistis الإصدار 21 في

تحليل اختبار التجانس من الاختبار القبلي للمجموعتين

Test of Homogeneity of Variances

Pre_Test

Levene Statistic	df1	df2	Sig.
1,210	1	36	279

الجدول 4،15: خلاصة اختبار الطبيعية من نتيجة الاختبار القبلي

للمجموعتين.

المجموعة	العينات	ملحوظ	α	الخلاصة
الضابطة	19	0،279	0،05	التجانس
التجريبية	20			

أما الخلاصة من تلك التحليلية يعني إذا $0,05 < \text{Sig}$

فاليانان التجانس وإذا $0,05 > \text{Sig}$ فاليانان غير التجانس. المعلوم

من الجدول المذكور أن قيمة $0,279 < 0,05$ فاليانان التجانس.

ت)اختبار ت

عرفت أن البيانات في الاختبار القبلي من المجموعتين العادية والتجانس.
 فاستخدمت اختبارات لمعرفة هل يوجد الفرق بين قدرة المجموعتين في
 الاختبار القبلي فالمنظور في الجدول فيما يلي:

جدول 4.16: نتائج برنامج IBM SPSS Statistic الإصدار 21 في تحليل
 اختبارات من الاختبار القبلي.

Independent Samples Test

	t-test for Equality of Means		
	Sig. (2-tailed)	Mean Difference	Error Difference
Variances assumed	,194	-3,69444	2,79179
Variances not assumed	,187	-3,69444	2,74457

أما الخلاصة من تلك التحليلية يعني إذا $\text{Sig. (2-tailed)} < 0,05$ ف H_a المردودة

H_0 المقبولة وإذا $\text{Sig. (2-tailed)} > 0,05$ ف H_a المقبولة و H_0 المردودة بدرجة

المغزى $a = 0,05$.

بناء على الحساب في الملاحق عرف نتيجة 194،0 أكبر من درجة المغزي
05، ف H_a المردودة و H_0 المقبولة. الخلاصة من تلك التحليلية تعني لا توجد الفروق
بين قدرة المجموعتين في الاختبار القبلي.

2. الاختبار المختلفة في الاختبار البعدي بين المجموعتين

أ) عملت الباحثة اختبار الطبيعية لمعرفة هل البيانات توزيع الطبيعية أم

لا. واستخدمت الباحثة باختبار قلمغوروف-سمرنوف.

الجدول 4.17: نتائج برنامج IBM SPSS Statistis الإصدار 21 في

تحليل اختبار الطبيعية من الاختبار البعدي للمجموعتين.

One-Sample Kolmogorov-Smirnov Test

	الس_eksperimen	اللاس_Kontrol
	20	19
Parameters ^{a,b}	77,2500	71,0526
Variation	8,50310	8,59246
D	,177	,128
Extreme Differences	,153	,128
D	-,177	-,114
Kolmogorov-Smirnov Z	,791	,557
Sig. (2-tailed)	,559	,915

الجدول 4.18: خلاصة اختبار الطبيعية من نتيجة الاختبار البعدي

المجموعة	قلمغوروف-سمرنوف		الخلاصة
	العينات	ملحوظ	

الضابطة	20	0,915	0,05	العادية
التجريبية	19	0,559	0,05	العادية

أما الخلاصة من تلك التحليلية إذا $\text{Sig. (2-tailed)} < 0,05$ فالبينات الطبيعية، إذا $\text{Sig. (2-tailed)} > 0,05$ فالبينات غير الطبيعية. المعلوم إذا نتيجة Sig. (2-tailed) في المجموعة الضابطة $0,915 < 0,05$ فالبينات العادية ونتيجة Sig. (2-tailed) في المجموعة التجريبية $0,559 < 0,05$ فالبينات العادية أيضا.

(ب) اختبار التجانس

عرفت أن البينات في المجموعة التجريبية والضابطة توزيع الطبيعية. ستعمل اختبار التجانس. والمقصود من هذا الاختبار يعني لمعرفة هل قدرة المجموعتين في الاختبار البعدي تدل التجانس أم لا.

جدول 4.19 : نتائج برنامج IBM SPSS Statistis الإصدار 21 في

تحليل اختبار التجانس من الاختبار القبلي للمجموعتين

Test of Homogeneity of Variances

Post_Test

Levene Statistic	df1	df2	Sig.
,000	1	37	,991

الجدول 4.20: خلاصة اختبار التجانس من نتيجة الاختبار البعدي

للمجموعتين

المجموعة	قلمغوروف-سمرنوف		الخلاصة
	العينات	ملحوظ	
الضابطة	20	0,991	التجانس
التجريبية	19		

أما الخلاصة من تلك التحليلية يعني $\text{Sig.}(2\text{-tailed}) < 0,05$ فالبيانات

التجانس، وإذا $\text{Sig.}(2\text{-tailed}) > 0,05$ فالبيانات غير التجانس. المعلوم من

جدول المذكور أن قيمة $0,991 < 0,05$ فالبيانات التجانس.

ث) اختبارات

عرفت أن البيانات في الاختبار البعدي من المجموعتين الطبيعية والتجانس.

فاستخدمت اختبارات لمعرفة هل توجد الفروق من نتائج المجموعة التجريبية في

تعليم الاستماع بالوسيلة الأفلام الكرتونية "والمجموعة الضابطة التجريبية في تعليم

الاستماع بدون الوسيلة الأفلام الكرتونية في اختبار البعدي فالمنظور في الجدول

فيما يلي:

جدول 4.21: نتائج برنامج IBM SPSS Statistis الإصدار 21 في تحليل

اختبارات من الاختبار البعدي

Independent Samples Test

		t-test for Equality of Means		
		Sig. (2-tailed)	Mean Difference	Error Difference
st	variances assumed	,030	6,19737	2,73803
	variances not assumed	,030	6,19737	2,73878

أما الخلاصة من تلك التحليلية يعني إذا $\text{Sig. (2-tailed)} < 0,05$ ف H_a المردودة

H_0 المقبولة وإذا $\text{Sig. (2-tailed)} > 0,05$ ف H_a المقبولة و H_0 المرددة بدرجة

المغزى $a = 0,05$.

بناء على برنامج IBM SPSS Statistis الإصدار 21 في تحليل ونتيجة 0,030

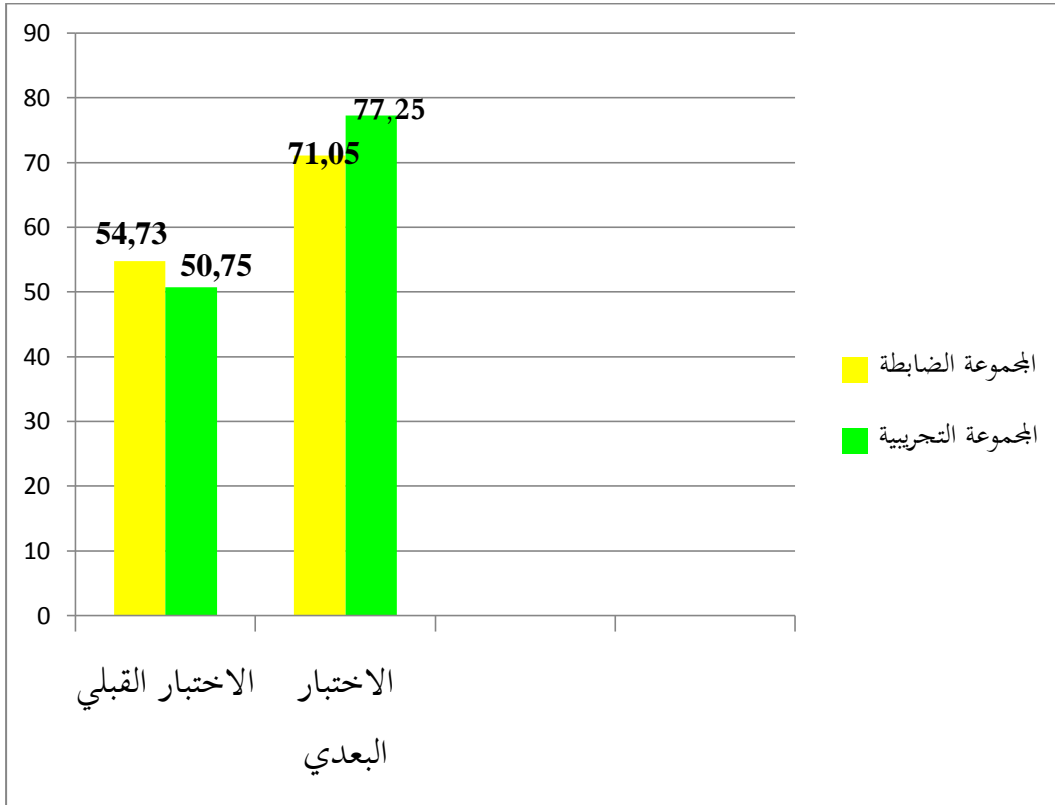
أصغر من درجة من درجة المغزى 05,0 ف H_a المردودة و H_0 المقبولة. أي توجد

الفرق بين المجموعة التجريبية الذين تعلموا باستخدام وسيلة الأفلام الكرتونية بالمجموعة

الضابطة الذين تعلموا بدون وسيلة الأفلام الكرتونية في الاختبار البعدي. فاستلخص أن

استخدام وسيلة الأفلام الكرتونية في تعلم الاستماع فعال.

أما كرف معدل في الاختبار القبلي والاختبار البعدي



أما الخلاصة من تلك كرف تعني، نتائج معدل المجموعة الضابطة في اختبار القبلي 54,73 وفي اختبار البعدي 71,05. ونتائج معدل المجموعة التجريبية في اختبار القبلي 50,75 وفي اختبار البعدي 77,25. لذلك وسيلة الأفلام الكرتونية في تعليم الإستماع يستطيع أن يرفي نتيجة الطلبة في الصف الثامن بالمدرسة المتوسطة الإسلامية الحكومية الثانية تبالونج.