

الباب الرابع

تقديم البيانات ومناقشتها

أ- لمحة عن ميدان البحث

١- صورة عامة في المدرسة المتوسطة الإسلامية الحكومية ١١ تبالونج

أ) اسم المدرسة : مدرسة المتوسطة الإسلامية الحكومية ١١ تبالونج

ب) عنوان المدرسة

١) الشارع : أحمد ياني، كيلومتر ١٠

٢) القرية : سونجاي فيمفينج

٣) الناحية : تنجونج

٤) المديرية : تبالونج

٥) الولاية : كاليمانتان الجنوبية

٦) E-mail : mtsneipimping@kemenag.go.id

ج) رئيس المدرسة : الدكتور ندوس رحمان نور

د) رقم التوظيف : ١٩٦٧٠٤٠٦١٩٩٤٠٣١٠٠٥

٢- التاريخ المختصر عن بناء المدرسة المتوسطة الإسلامية الحكومية ١١ تبالونج

قبل تشكل المدرسة المتوسطة الإسلامية الحكومية ١١ تبالونج، كان اسمه

المدرسة "مدرسة المتوسطة الإسلامية الحكومية الإرشاد سونجاي فيمفينج، تأسست

في ١٠ مايو ١٩٥٢، في وقت إنشاء حتى الآن ابدأ في التأهيل فيما يتعلق بالأموال

مقيدة، وبالإضافة أيضا لايزال وضعية الخاص.

وأخيراً في التاريخ ٦ مارس ٢٠٠٩ أصدرت الرسالة قرار من وزير الشؤون الدينية في جمهورية إندونيسيا رقم ٤٨ سنة ٢٠٠٩ أي يحتوي على تغيير المدرسة الخاصة أصبحت المدارس البلد على رسمياً وتغيير المدرسة المتوسطة الإسلامية الحكومية سونجاي فيمفينج.

٣- الأغراض والاتجاه

أ- الأغراض

الذكية في العلوم والمتحضر.

ب- الاتجاه

(١) تحسين التعليم والتعلم الفعال

(٢) شكل الطلاب قادرين على العيش المستقل وارتفاع القدرة التنافسية

(٣) اشتدّ القيم الدينية على الطلاب وأن يكون مثلاً للمجتمع

(٤) زيادة النشاط الابتكارية والمهارات وجميع جوانب الحياة.

٤- أحوال الأساتذة في المدرسة المتوسطة الإسلامية الحكومية ١١ تبالونج في السنة

الدراسية ٢٠١٨ / ٢٠١٩ م

عدد المعلم في المدرسة المتوسطة الإسلامية الحكومية ١١ تبالونج في السنة

الدراسية ٢٠١٨ / ٢٠١٩ م سبعة وعشرون أساتذة، لتفصيل البيان انظر إلى

الجدوال الآتي:

الجدول ٤.١: أحوال الأساتذة في المدرسة المتوسطة الإسلامية الحكومية ١١

تبالونج في السنة الدراسية ٢٠١٨ / ٢٠١٩ م

الرقم	الإسم	المهنة
١	الدكتورندوس رحمان نور	رئيس المدرسة
٢	مُجَّد يوسف، السرجانا	المعلم
٣	مرحان، السرجانا	المعلم
٤	مرسلين، السرجانا	المعلم
٥	سوغينور، السرجانا	المعلم
٦	سيدالله، السرجانا	المعلم
٧	الحاج نورهديات، السرجانا	المعلم
٨	الدكتورنداه الحاج نور حفظة	المعلمة
٩	رحبانية، السرجانا	المعلمة
١٠	الحاجة فوظية، السرجانا	المعلمة
١١	إيكا فوجي رحيو، السرجانا	المعلمة
١٢	سيتي مسلحة، السرجانا	المعلمة
١٣	أدي سريادي، السرجانا	المعلم
١٤	فتموتي، السرجانا	المعلمة
١٥	دوي فرنما، السرجانا	المعلمة
١٦	سري هديتي، السرجانا	المعلمة
١٧	هني اغستنا، السرجانا	المعلمة
١٨	مرسدي، السرجانا	المعلم
١٩	مُجَّد امين، السرجانا	المعلم

المعلمة	ارلني، السرجانا	٢٠
المعلمة	نورلنا حيتي، السرجانا	٢١
المعلمة	حسما اوليا	٢٢
رئيس الإدارة	الحاج زينال حكيم، السرجانا	٢٣
قسم الإدارة	نورول فحرية	٢٤
قسم الإدارة	خير الفجري	٢٥
قسمة	مخني	٢٦
حارس المدرسة الليلية	أبدي	٢٧
حارس المدرسة النهار	أبد الرحيم	٢٨

٥- أحوال الطلبة

عدد الطلبة في المدرسة الثانوية الإسلامية الحكومية ١١ تبالونج في السنة الدراسية ٢٠١٨ / ٢٠١٩ م ٢٠٧ طالب المنفصل إلى ٨ فصلا، لتفصيل البيان، فانظر إلى الجدول الآتي:

الجدول ٤.٢: أحوال طلبة في المدرسة الثانوية الإسلامية الحكومية ١١

تبالونج في السنة الدراسية ٢٠١٨ / ٢٠١٩ م

ولي الفصل	العدد	الفصل
مرسلين، السرجانا	٢٧	التاسع أ
الحاجة فوظية، السرجانا	٢٤	التاسع ب
الحاج نورهديات، السرجانا	٢٥	التاسع ج
سوغينور، السرجانا	٢٦	الثامن أ

الثامن ب	٢٤	رحبانية، السرجانا
الثامن ج	٢٤	فتموتي، السرجانا
السابع أ	٢٨	أدي سريادي، السرجانا
السابع ب	٢٩	ارلني، السرجانا

ب- تقديم البيانات

١- تنفيذ تعليم القراءة في المجموعة التجريبية والمجموعة الضابطة

أ- تعليم القراءة في المجموعة التجريبية

قبل تنفيذ الباحثة التعليم، فالباحثة أعدت كل شيء المقتضي في التعليم للمجموعة التجريبية. صممت الباحثة بخطة التنفيذ التعليمية (RPP) بنموذج التعليم باستخدام استراتيجية بحث زوج البطاقة.

الجدول ٤.٣. تنفيذ التعليم القراءة في المجموعة التجريبية

اللقاء	اليوم/ التاريخ	الساعة	الموضوع
١.	الإثنين ١٣ أغسطس ٢٠١٨	١٠.٠٥ - ٠٩.٣٠	اختبار القبلي
٢.	السبت ١٨ أغسطس ٢٠١٨	١٢.١٥ - ١٠.٥٥	أعمالنا اليومية
٣.	الإثنين ٢٠ أغسطس ٢٠١٨	١٠.٠٥ - ٠٩.٣٠	أعمالنا اليومية
٤.	السبت ٢٥ أغسطس ٢٠١٨	١٢.١٥ - ١٠.٥٥	اختبار البعدي

تعليم القراءة في المجموعة التجريبية وهو باستخدام استراتيجية بحث زوج

البطاقة. وأما خطواتها كما يلي:

- (أ) تأمر المعلمة طلاباً أن تحاسبوا من الواحد (١) إلى الثالث (٣). (نمرة الواحد (١) توجد قرطاس السؤال، ونمرة الثاني (٢) توجد قرطاس الجواب، ونمرة الثالث (٣) يقرأ السؤال والجواب هما
- (ب) تنصف المعلمة بحث زوج البطاقة الى الطلاب
- (ج) تأمر المعلمة لقراءة السؤال بالجمهور
- (د) استلم الطلبة الأجوبة ويرفع الطلبة اليد إن كان مناسباً بذلك الأسئلة
- (هـ) والطالب الثالث يقرأ السؤال والأجوبة من اصدقائه
- (و) وبعد ذلك الطالب الثاني يقرأ السؤال والأجوبته.

ب-تعليم القراءة في المجموعة الضابطة

الجدول ٤.٤. تنفيذ التعليم القراءة في المجموعة الضابطة

الموضوع	الساعة	اليوم/ التاريخ	اللقاء
اختبار القبلي	١١.٤٠ - ١٠.٣٠	الإثنين ١٣ أغسطس ٢٠١٨	.١
أعمالنا اليومية	١١.٣٥ - ١٠.٥٥	الخميس ١٦ أغسطس ٢٠١٨	.٢
أعمالنا اليومية	١١.٤٠ - ١٠.٣٠	الإثنين ٢٠ أغسطس ٢٠١٨	.٣
اختبار البعدي	١١.٣٥ - ١٠.٥٥	الخميس ٢٣ أغسطس ٢٠١٨	.٤

تعليم القراءة في المجموعة الضابطة وهو باستخدام طريقة اتصال الجملة.

وأما خطواتها كما يالي:

- (أ) تأمر المعلمة الطلاب أن يقرئوا النص في الكتاب أمام الفصل
- (ب) طلاب الآخر يرقبون النص الذي قرأ اصدقائهم في الأمام

ج) تختار المعلمة جزافاً أن يقرأ الطلاب النص متناوباً لتوصيل قراءة الأصدقاء أمام الفصل.

جدول ٤.٥: نتائج الاختبار القبلي للمجموعة التجريبية والمجموعة الضابطة

المجموعة الضابطة		المجموعة التجريبية	
طالب/طالبة	نتيجة	طالب/طالبة	نتيجة
K1	٦٠	E1	٥٠
K2	٦٢	E2	٥٥
K3	٥٠	E3	٣٥
K4	٦٨	E4	٦٠
K5	٧٠	E5	٥٨
K6	٦٠	E6	٥٩
K7	٥٢	E7	٥٣
K8	٥٠	E8	٦٠
K9	٧٨	E9	٦٠
K10	٧٠	E10	٦٤
K11	٦٠	E11	٦٠
K12	٦٣	E12	٦٣
K13	٧٨	E13	٧٢
K14	٦٠	E14	٦٠
K15	٦٨	E15	٦٠

K16	٦٨
K17	٨٠
K18	٥٨
K19	٦٨
K20	٥٢
K21	٨٠
K22	٥٠
K23	٥٠
K24	٧٠
المعدل	٦٣،٥٤

E16	٦٣
E17	٦٠
E18	٦٠
E19	٦٣
E20	٦٠
E21	٦٣
E22	٦٢
E23	٥٥
E24	٦٣
المعدل	٥٩،٠٨

ج- تحليل البيانات وتفسيرها

تنفيذ التعليم في هذا البحث بدأت في تاريخ ١٣ أغسطس ٢٠١٨ حتى ٢٥ أغسطس ٢٠١٨. الاختبار القبلي بدأت في تاريخ ١٣ أغسطس ٢٠١٨ في المجموعة الضابطة والمجموعة التجريبية. وأما تعليم القراءة بدأت الباحثة من ١٦ أغسطس حتى ٢٠ أغسطس ٢٠١٨ في المجموعة التجريبية والمجموعة الضابطة، والاختبار البعدي في تاريخ ٢٣ أغسطس ٢٠١٨ في المجموعة الضابطة، وفي تاريخ ٢٥ أغسطس ٢٠١٨ في المجموعة التجريبية. في هذه العملية التعليمية، المادة التي تعلمها الباحثة في هذا البحث الموضوع "أعمالنا اليومية".

١ - نتائج الاختبار القبلي والاختبار البعدي لدى طلبة الصف الثامن ج (المجموعة

الضابطة) والصف الثامن ب (المجموعة التجريبية)

أ) نتائج الاختبار القبلي لدى طلبة الصف الثامن ج (المجموعة الضابطة)

والصف الثامن ب (المجموعة التجريبية)

جدول ٤.٦: نتائج الاختبار القبلي للمجموعة التجريبية والمجموعة الضابطة

المجموعة الضابطة		المجموعة التجريبية	
طالب/طالبة	نتيجة	طالب/طالبة	نتيجة
K1	٦٠	E1	٥٠
K2	٦٢	E2	٥٥
K3	٥٠	E3	٣٥
K4	٦٨	E4	٦٠
K5	٧٠	E5	٥٨
K6	٦٠	E6	٥٩
K7	٥٢	E7	٥٣
K8	٥٠	E8	٦٠
K9	٧٨	E9	٦٠
K10	٧٠	E10	٦٤
K11	٦٠	E11	٦٠
K12	٦٣	E12	٦٣
K13	٧٨	E13	٧٢

K14	٦٠
K15	٦٨
K16	٦٨
K17	٨٠
K18	٥٨
K19	٦٨
K20	٥٢
K21	٨٠
K22	٥٠
K23	٥٠
K24	٧٠
المعدل	٦٣,٥٤

E14	٦٠
E15	٦٠
E16	٦٣
E17	٦٠
E18	٦٠
E19	٦٣
E20	٦٠
E21	٦٣
E22	٦٢
E23	٥٥
E24	٦٣
المعدل	٥٩,٠٨

قام الباحثة برنامج IBM SPSS Statistics v.21 في تحليل المتوسط، المعيار

الانحرافي، اختبار الطبيعية، الاختبار التجانس واختبار u من نتائج الاختبار

القبلي. أما نتائج الحساب برنامج IBM SPSS Statistics v.21 كما يلي:

(١) نتيجة المتوسط والمعيار الانحرافي على نتائج الاختبار القبلي لدى طلبة

الصف الثامن ج (المجموعة الضابطة) والصف الثامن ب (المجموعة

التجريبية)

جدول ٤.٧ : نتيجة برنامج IBM SPSS Statistics v.21 في تحليل

المتوسط والمعياري الانحرافي على نتائج الاختبار القبلي

Descriptive Statistics					
	N	Minimum	Maximum	Mean	Std. Deviation
Kelas_Eksperimen	24	35,00	72,00	59,0833	6,65234
Kelas_Kontrol	24	50,00	80,00	63,5417	9,88622
Valid N (listwise)	24				

بناء على ذلك الجدول، عرف من المجموعة التجريبية أن قيمة

المتوسط = ٥٩,٠٨ والمعياري الانحرافي = ٦,٦٥. أما في المجموعة الضابطة أن قيمة

المتوسط = ٦٣,٥٤ والمعياري الانحرافي = ٩,٨٨

(٢) اختبار الطبيعية على نتائج الاختبار القبلي لدى طلبة الصف الثامن ج

(المجموعة الضابطة) والصف الثامن ب (المجموعة التجريبية)

جدول ٤.٨ : نتيجة برنامج IBM SPSS Statistics v.21 في تحليل اختبار

الطبيعية على نتائج الاختبار القبلي

One-Sample Kolmogorov-Smirnov Test			
		Kelas_Eksperimen	Kelas_Kontrol
N		24	24
Normal Parameters ^{a,b}	Mean	59,0833	63,5417
	Std. Deviation	6,65234	9,88622
Most Extreme Differences	Absolute	,263	,132
	Positive	,195	,128
	Negative	-,263	-,132
Kolmogorov-Smirnov Z		1,289	,648
Asymp. Sig. (2-tailed)		,072	,795

a. Test distribution is Normal.

b. Calculated from data.

توجد في المجموعة التجريبية (الصف الثامن ب) أن قيمة (2-tailed) هو

٠,٠٧٢، لأن ٠,٠٧٢ أكبر من ٠,٠٥. إذن قيمة المجموعة التجريبية هو التوزيع

الطبيعي. أما في المجموعة الضابطة (الصف الثامن ج) أن قيمة (2-tailed) sig.

هو ٠,٧٩٥، لأن ٠,٧٩٥ أكبر من ٠,٠٥. إذن قيمة المجموعة الضابطة هو

التوزيع الطبيعي. إذن، قيمة تعليم الطلبة في المجموعة التجريبية والمجموعة الضابطة هي طبيعية.

٣) اختبار التجانس على نتائج الاختبار القبلي لدى طلبة الصف السابع ج (المجموعة الضابطة) والصف السابع ب (المجموعة التجريبية)

جدول ٤.٩: نتيجة برنامج IBM SPSS Statistics v.21 في تحليل اختبار

التجانس على نتائج الاختبار القبلي

Test of Homogeneity of Variances
Post_Test

Levene Statistic	df1	df2	Sig.
7,887	1	46	,007

توجد قيمة sig. هو ٠,٠٠٧ ، لأن من ٠,٠٠٧ أصغر ٠,٠٥ وقبلت

H_a . بناء على ذلك التبيان عرف أن قيمة المجموعة التجريبية والمجموعة الضابطة هي غير التجانس.

لأن قيمة الاختبار القبلي هي الطبيعية وغير التجانس فلاستخدم

اختبار t لمعرفة الفرق بين قدرة المجموعتين توجد أم لا.

٤) اختبار u على نتائج الاختبار القبلي لدى طلبة الصف الثامن ج (المجموعة الضابطة) والصف الثامن ب (المجموعة التجريبية)

جدول ٤.١٠: نتيجة برنامج IBM SPSS Statistics v.21 في تحليل

اختبار u على نتائج الاختبار القبلي

Mann-Whitney Test

Ranks

	Kelompok	N	Mean Rank	Sum of Ranks
Pre_Test	Kelas Eksperimen	24	21,73	521,50
	Kelas Kontrol	24	27,27	654,50

Total	48	
-------	----	--

Test Statistics^a

	Pre_Test
Mann-Whitney U	221,500
Wilcoxon W	521,500
Z	-1,388
Asymp. Sig. (2-tailed)	,165

a. Grouping Variable: Kelompok

بناء على حساب برنامج IBM SPSS Statistics v.21 هناك قيمة
 ٠,١٦٥ أكبر من ٠,٠٥، و H_0 مقبول و H_a مردود و وهي لا توجد فرق
 القيمة بين المجموعة التجريبية والمجموعة الضابطة.

(ب) نتائج الاختبار البعدي لدى طلبة الصف الثامن ج (المجموعة الضابطة)
 والصف الثامن ب (المجموعة التجريبية)

جدول ٤.١١: نتائج الاختبار البعدي للمجموعة التجريبية والمجموعة الضابطة

المجموعة الضابطة		المجموعة التجريبية	
طالب/طالبة	نتيجة	طالب/طالبة	نتيجة
K1	٦٦	E1	٨٥
K2	٦٧	E2	٨٣
K3	٦٣	E3	٨٣
K4	٧٦	E4	٩٣
K5	٧٨	E5	٨٠
K6	٦٣	E6	٨٠

K7	٦٣
K8	٥٥
K9	٨٠
K10	٦٥
K11	٦٠
K12	٥٨
K13	٧٥
K14	٦٨
K15	٧٠
K16	٦٥
K17	٨٠
K18	٦٠
K19	٦٨
K20	٥٥
K21	٨٠
K22	٥٥
K23	٥٠
K24	٧٣
المعدل	٦٦,٣٧

E7	٨٣
E8	٨٠
E9	٧٨
E10	٧٩
E11	٧٥
E12	٧٥
E13	٨٣
E14	٧٥
E15	٧٨
E16	٨٠
E17	٨٠
E18	٧٨
E19	٨٠
E20	٧٨
E21	٧٨
E22	٧٨
E23	٨٠
E24	٨٠
المعدل	٨٠,٥٨

قامت الباحثة برنامج IBM SPSS Statistics v.21 في تحليل المتوسط، المعيار الانحرافي، الإختبار الطبيعية، الاختبار التجانس واختبار u من نتائج الاختبار البعدي. أما نتائج الحساب برنامج IBM SPSS Statistics v.21 كما يلي:

(١) نتيجة المتوسط والمعيار الانحرافي على نتائج الاختبار البعدي لدى طلبة الصف الثامن ج (المجموعة الضابطة) والصف الثامن ب (المجموعة التجريبية)

جدول ٤.١٢: نتيجة برنامج IBM SPSS Statistics v.21 في تحليل المتوسط

والمعيار الانحرافي على نتائج الاختبار البعدي

Descriptive Statistics

	N	Minimum	Maximum	Mean	Std. Deviation
Kelas_Eksperimen	24	75,00	93,00	80,0833	3,78690
Kelas_Kontrol	24	50,00	80,00	66,3750	8,76660
Valid N (listwise)	24				

بناء على ذلك الجدول، عرف من المجموعة التجريبية أن قيمة المتوسط هو = ٨٠,٠٨ والمعيار الانحرافي = ٣,٧٨. أما من المجموعة الضابطة قيمة المتوسط هو = ٦٦,٣٧ ومعيار الانحرافي = ٨,٧٦

(٢) اختبار الطبيعية على نتائج الاختبار البعدي لدى طلبة الصف الثامن ج (المجموعة الضابطة) والصف الثامن ب (المجموعة التجريبية)

جدول ٤.١٣: نتيجة برنامج IBM SPSS Statistics v.21 في تحليل اختبار

الطبيعية على نتائج الاختبار البعدي

One-Sample Kolmogorov-Smirnov Test

	Kelas_Eksperimen	Kelas_Kontrol
n		

N		24	24
Normal Parameters ^{a,b}	Mean	80,0833	66,3750
	Std. Deviation	3,78690	8,76660
	Absolute	,259	,093
Most Extreme Differences	Positive	,259	,093
	Negative	-,166	-,087
Kolmogorov-Smirnov Z		1,268	,456
Asymp. Sig. (2-tailed)		,080	,985

a. Test distribution is Normal.

b. Calculated from data.

توجد في المجموعة التجريبية (الصف الثامن ب) أن قيمة sig. (2-tailed) هو ٠,٠٠٨٠، لأن ٠,٠٠٨٠ أكبر من ٠,٠٥٠، إذن قيمة المجموعة التجريبية هو التوزيع الطبيعي. أما في المجموعة الضابطة (الصف الثامن ج) أن قيمة sig. (2-tailed) هو ٠,٠٩٨٥، لأن ٠,٠٩٨٥ أكبر من ٠,٠٥٠، إذن قيمة المجموعة الضابطة هو التوزيع الطبيعي. إذن، قيمة الطلبة في المجموعة التجريبية والمجموعة الضابطة هي طبيعية.

٣) اختبار التجانس على نتائج الاختبار البعدي لدى طلبة الصف الثامن

ج (المجموعة الضابطة) والصف الثامن ب (المجموعة التجريبية)

جدول ٤.١٤: نتيجة برنامج IBM SPSS Statistics v.21 في تحليل

اختبار التجانس على نتائج الاختبار البعدي

Test of Homogeneity of Variances

Post_Test

Levene Statistic	df1	df2	Sig.
15,635	1	46	,000

توجد قيمة sig. هو ٠,٠٠٠٠، لأن ٠,٠٠٠٠ أصغر من ٠,٠٥٠، فقبلت H_a . بناء

على ذلك التبيان عرف أن قيمة المجموعة التجريبية والمجموعة الضابطة هي غير التجانس.

لأن قيمة الاختبار البعدي هي الطبيعية وبدون التجانس فالاستخدام اختبار u لمعرفة الفرق بين قدرة المجموعتين توجد أم لا.

٤) اختبار u على نتائج الاختبار البعدي لدى طلبة الصف الثامن ج (المجموعة الضابطة) والصف الثامن ب (المجموعة التجريبية)

جدول ٤.١٥: نتيجة برنامج IBM SPSS Statistics v.21 في تحليل

اختبار u على نتائج الاختبار البعدي

Mann-Whitney Test

Ranks

	Kelompok	N	Mean Rank	Sum of Ranks
	Eksperimen	24	34,31	823,50
Post_Test	Kontrol	24	14,69	352,50
	Total	48		

Test Statistics^a

	Post_Test
Mann-Whitney U	52,500
Wilcoxon W	352,500
Z	-4,897
Asymp. Sig. (2-tailed)	,000

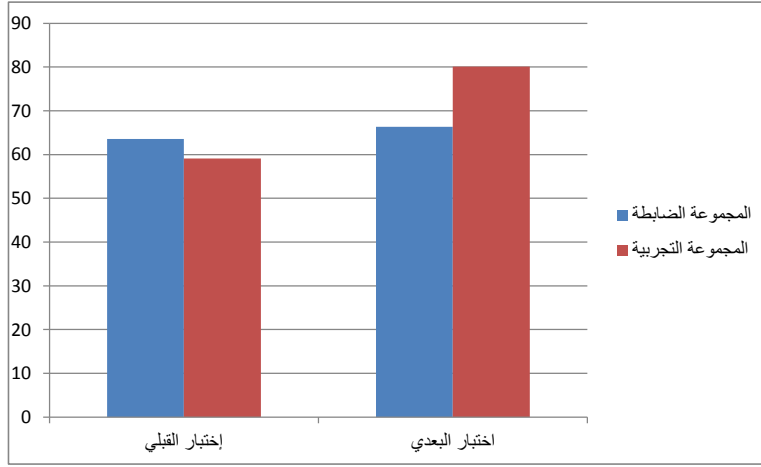
a. Grouping Variable: Kelompok

بناء على حساب برنامج IBM SPSS Statistics v.21 هناك قيمة

٠,٠٠٠ أصغر من ٠,٠٥، و H_0 مقبول و H_a مردود وهي توجد فرق القيمة

بين المجموعة التجريبية والمجموعة الضابطة. والخلاصة من هذا الحساب أن

استخدام استراتيجية بحث زوج البطاقة في تعليم القراءة فعال.



أما الخلاصة ذلك كرف تعنى، نتائج معدل المجموعة الضابطة في الاختبار القبلي ٦٣،٥٤ وفي الاختبار البعدي ٦٦،٣٧ ونتائج معدل المجموعة التجريبية في الاختبار القبلي ٥٩،٠٨ وفي الاختبار البعدي ٨٠،٠٨ لذلك استراتيجية بحث زوج البطاقة في تعليم القراءة يستطيع أن يرقى نتيجة الطلبة في الصف الثامن في المدرسة المتوسطة الإسلامية الحكومية ١١ تبالونج.