

Lampiran I. Daftar Terjemah

Daftar Terjemah

No	BAB	Kutipan	Terjemah
1	1	Q.S. Al-Mujadillah ayat 11	Hai orang-orang beriman apabila kamu dikatakan kepadamu: "Berlapang-lapanglah dalam majlis", maka lapangkanlah niscaya Allah akan memberi kelapangan untukmu. Dan apabila dikatakan: "Berdirilah kamu", maka berdirilah, niscaya Allah akan meninggikan orang-orang yang beriman diantaramu dan orang-orang yang diberi ilmu pengetahuan beberapa derajat. Dan Allah Maha Mengetahui apa yang kamu kerjakan
2	1	Q.S. Al – Maidah ayat 2	... dan jangan tolong-menolong dalam berbuat dosa dan pelanggaran. Dan bertakwalah kamu kepada Allah, sesungguhnya Allah amat berat siksa-Nya.
3	1	<i>Mathematics is science of patterns and order</i>	matematika adalah ilmu yang membahas pola atau keteraturan dan tingkatan

Lampiran II. Jadwal pelajaran

Jadwal Pelajaran kelas VII A MTsN 2 Barito Kuala

Jam ke	senin	Selasa	rabu	kamis	Jum'at	sabtu
1	Qur'an hadits	IPA	Bahasa Indonesia	Bahasa Arab	Aqidah Akhlak	Matematika
2	Qur'an Hadits	IPA	Bahasa Indonesia	Bahasa Arab	Aqidah Akhlak	Matematika
3	IPS	IPA	Bahasa Indonesia	Bahasa Arab	Bahasa Inggris	SKI
Istirahat						
4	IPS	Penjaskes	IPA	Matematika	Bahasa Inggris	SKI
5	Prakarya	Penjaskes	IPA	Matematika		Bahasa Inggris
6	Prakarya	IPS	Seni Budaya	Matematika		Bahasa Inggris
Istirahat						
7	PKN	Bahasa Indonesia	Seni Budaya	IPS		Fiqih
8	PKN	Bahasa Indonesia	Seni Budaya	IPS		Fiqih
9	PKN	Bahasa Indonesia				

Lanjutan Lampiran II.**Jadwal Pelajaran kelas VII B MTsN 2 Barito Kuala**

Jam ke	senin	selasa	rabu	kamis	Jum'at	sabtu
1	Penjaskes	PKN	Qur'an Hadits	MTK	IPA	Bahasa Indonesia
2	Penjaskes	PKN	Qur'an Hadits	MTK	IPA	Bahasa Indonesia
3	penjaskes	PKN	Prakarya	MTK	Aqidah Akhlak	Bahasa Indonesia
Istirahat						
4	Bahasa Indonesia	Matematika	Parakarya	Bahasa Arab	Aqidah Akhlak	IPS
5	Bahasa Indonesia	Matematika	SKI	Bahasa Arab		IPS
6	Bahasa Indonesia	Bahasa Inggris	SKI	Bahasa Arab		IPA
Istirahat						
7	Seni Budaya	Bahasa Inggris	Fiqih	Bahasa Inggris		IPA
8	Seni Budaya	IPS	Fiqih	Bahasa Inggris		IPA
9	Seni Budaya	IPS				

Lampiran III. Instrumen Uji Coba Soal

Instrumen Perangkat I

1. Pak Abdul mempunyai hutang pada Pak Boas sebesar Rp 700.000,-. Karena anak Pak Abdul mengalami kecelakaan, ia terpaksa meminjam uang lagi pada Pak Boas sebesar Rp 200.000,-. Berapakah hutang Pak Abdul secara keseluruhan pada Pak Boas?
2. Jarak kota A dan kota B adalah 40 km. jika kota C berada diantara kota A dan kota B, sedangkan jarak kota C dari kota B adalah 25 km. berapakah jarak kota C dari kota A?
3. Pak Agus adalah peternak ayam potong dan ayam kampung. Ia memelihara 650 ekor ayam potong dan 135 ekor ayam kampung. Akibat terjangkit flu burung dalam minggu yang sama terdapat 65 ekor ayam potong mati dan 45 ekor ayam kampung mati.
 - a. Berapa banyak ayam potong yang masih hidup ?
 - b. Berapa selisih banyak ayam potong dan ayam kampung yang mati ?
4. Dua ekor ikan mas di dalam aquarium. Ikan yang besar 15 cm berada di bawah permukaan air dan ikan yang kecil 9 cm dibawah permukaan air. Berapakah jarak kedua ikan dari permukaan air ?

Lampiran IV. Kunci Jawaban

Instrumen Perangkat I

No	Instrumen Soal	Kunci Jawaban	Skor
1	<p>Pak Abdul mempunyai hutang pada Pak Boas sebesar Rp. 700.000, karena anak Pak Abdul mengalami kecelakaan, ia terpaksa meminjam uang lagi pada Pak Boas sebesar Rp. 200.000.</p> <p>Berapakah hutang Pak Abdul secara keseluruhan pada Pak Boas?</p>	<p>Diketahui : hutang awal Pak Abdul pada Pak Boas : Rp. 700.000</p> <p>Hutang kedua Pak Abdul pada Pak Boas : Rp. 200.000</p> <p>Ditanya : Berapa keseluruhan hutang Pak Abdul</p> <p>Dari sifat komutatif penjumlahan $a + b = b + a$</p> <p>Penyelesaian :</p> <p>Dari operasi penjumlahan bilangan bulat $Rp. 700.000 + Rp. 200.000 = Rp. 200.000 + Rp. 700.000 = Rp. 900.000$</p> <p>Jadi, hutang pak Abdul seluruhnya pada Pak Boas adalah sebesar Rp. 900.000</p>	<p>0-3</p> <p>0-3</p> <p>0-3</p> <p>0-3</p>
2	<p>Jarak kota A dan kota B adalah 40 km. jika kota C berada di antara kota A dan kota B, sedangkan jarak kota C dari kota B adalah 25 km. Berapakah jarak kota C dari kota A ?</p>	<p>Diketahui :</p> <p>jarak dari kota A ke kota B 40 km</p> <p>Kota C berada di antara kota A dan kota B</p> <p>Jarak kota C dari kota B 25 km</p> <p>Ditanya :</p> <p>berapa jarak kota C dari kota A ?</p> <p>dari sifat pengurangan bilangan bulat $a - b = a + (-b)$</p> <p>Penyelesaian :</p>	<p>0-3</p> <p>0-3</p>

No	Instrumen Soal	Kunci Jawaban	Skor
		<p>Jika jarak kota A ke kota B adalah 40 km, dan dari kota C ke kota B adalah 25 km dan kota C berada di antara keduanya maka disini berlaku operasi pengurangan bilangan bulat</p> $40 \text{ km} - 25 \text{ km} = 15 \text{ km}$ <p>Jadi jarak kota C dari kota A adalah 15 km</p>	<p>0-3</p> <p>0-3</p>
3	<p>Pak Agus adalah peternak ayam potong dan ayam kampung. Ia memelihara 650 ekor ayam potong dan 135 ekor ayam kampung. Akibat terjangkit flu burung, dalam minggu yang sama terdapat 65 ekor ayam ptpng mati dan 45 ekor ayam kampung mati.</p> <p>c. Berapa banyak ayam potong yang masih hidup ?</p> <p>d. Berapa selisih banyak ayam potong dan ayam kampung yang mati ?</p>	<p>Diketahui : ada 650 ekor ayam potong</p> <p>Ada 135 ekor ayam kampung. 65 ekor ayam potong mati, 45 ekor ayam kampung mati</p> <p>Ditanya :</p> <p>a. berapa jumlah ayam potong yang masih hidup?</p> <p>b. berapa selisih ayam potong dan ayam kampung yang mati ?</p> <p>dari sifat penjumlahan bilangan bulat</p> $a + b = b + a$ <p>dari sifat pengurangan bilangan bulat</p> $a - b = a + (-b)$ <p>penyelesaian :</p> <p>a. $650 - 65 = 585$</p> <p>b. $65 - 45 = 20$</p> <p>Jadi ayam potong yang masih hidup berjumlah 585 ekor dan selisih antara ayam potong dan</p>	<p>0-3</p> <p>0-3</p> <p>0-3</p> <p>0-3</p>

No	Instrumen Soal	Kunci Jawaban	Skor
		ayam kampung yang mati adalah 20.	
4	Dua ekor ikan mas di dalam aquarium. Ikan yang besar 15 cm berada di bawah permukaan air dan ikan yang kecil 9 cm dibawah permukaan air. Berapakah jarak kedua ikan dari permukaan air ?	<p>Diketahui : ikan mas besar 15 cm berada dibawah permukaan air. Ikan mas kecil 9 cm berada di bawah permukaan air</p> <p>Ditanya : jarak kedua ikan mas ?</p> <p>Dari sifat pengurangan penjumlahan bilangan bulat</p> $a - b = a + (-b)$ <p>Penyelesaian :</p> $-15 - (-9) = -15 + 9 = -6$ <p>Jadi jarak kedua ikan mas adalah - 6 cm.</p> <p>6 cm</p>	<p>0-3</p> <p>0-3</p> <p>0-3</p> <p>0-3</p>
Jumlah			48

Lampiran V. Data Hasil Instrumen Perangkat I

Responden	nomor butir soal				ST
	1	2	3	4	
R1	12	10	11	10	43
R2	12	9	11	12	44
R3	12	12	12	12	48
R4	12	12	12	12	48
R5	12	12	12	12	48
R6	12	10	12	12	46
R7	12	12	12	12	48
R8	11	12	10	12	45
R9	12	12	12	12	48
R10	12	11	11	12	46
R11	12	12	12	9	45
R12	12	12	11	12	47
R13	9	11	12	10	42

Lampiran VI. Perhitungan uji validitas dan Reliabilitas Instrumen I

Uji validitas dan Reliabilitas instrument I dihitung menggunakan SPSS

IBM 22, dengan langkah – langkah sebagai berikut.

- 1) Masukkan data ke dalam data editor
- 2) Beri nama untuk masing – masing kolom di *Variable view*
- 3) Setelah itu, klik menu *Analyze*, pilih *Correlate*, kemudian pilih *Bivariate*
- 4) Masukkan semua variabel ke dalam kotak *variables* deng meng-klik tanda panah, kemudian pada *Correlation Coefficients checklist* *Pearson*.
- 5) Kemuadian klik *OK*.dan dapatkan hasil sebagai berikut.

		soal_1	soal_2	soal_3	soal_4	total_skor
soal_1	Pearson Correlation	1	.022	.023	.357	.609*
	Sig. (2-tailed)		.944	.941	.231	.027
	N	13	13	13	13	13
soal_2	Pearson Correlation	.022	1	.226	.089	.621*
	Sig. (2-tailed)	.944		.458	.773	.024
	N	13	13	13	13	13
soal_3	Pearson Correlation	.023	.226	1	-.148	.364
	Sig. (2-tailed)	.941	.458		.630	.222
	N	13	13	13	13	13
soal_4	Pearson Correlation	.357	.089	-.148	1	.648*
	Sig. (2-tailed)	.231	.773	.630		.017
	N	13	13	13	13	13
total_skor	Pearson Correlation	.609*	.621*	.364	.648*	1
	Sig. (2-tailed)	.027	.024	.222	.017	
	N	13	13	13	13	13

*. Correlation is significant at the 0.05 level (2-tailed).

Harga r_{XY} perhitungan dibandingkan dengan r pada tabel harga kritik *product moment* dengan taraf signifikansi 0.05 jika $r_{XY} \geq r$ tabel maka butir soal tersebut valid. r tabel dalam penelitian ini dengan jumlah n pada kelas kontrol adalah 28 orang maka r tabel 0,552. .Dari hasil output di atas di dapat hasil uji validitas instrument I

Soal 1 valid

Soal 2 valid

Soal 3 tidak valid

Soal 4 valid

Selanjutnya perhitungan reliabilitas soal juga menggunakan SPSS IBM 22 dengan langkah – langkah

- 1) Masukkan data ke dalam data editor
- 2) Beri nama untuk masing – masing kolom di *Variable view*
- 3) Setelah itu, klik menu *Scale*, pilih *Reliabilty Analysis*,
- 4) Masukkan semua variabel ke dalam kotak *variables*, pada menu model pilih *Alpha*.
- 5) Kemudian klik *OK*

		N	%
Cases	Valid	13	65.0
	Excluded ^a	7	35.0
	Total	20	100.0

a. Listwise deletion based on all variables in the procedure.

Reliability Statistics

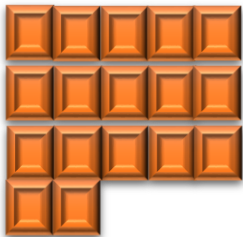

Cronbach's Alpha	N of Items
.697	5

Dari hasil *output* SPSS di atas, diketahui nilai Cronbach's *Alpha* 0,697. Soal reliabel jika $r_{hitung} > 0,552$, sehingga instrumen tes I reliabel.

Lampiran VII Instrument Perangkat II

1. Wira dan Wiri kakak beradik sedang membantu ayahnya memasang ubin rumah seperti tampak pada gambar. Berapakah banyak ubin yang mereka pasang ?
2. Daniel membeli sebuah tas ransel seharga Rp 190.000. Daniel mempunyai uang sebanyak Rp 210.000.
3. Penjualan ayam Pak Budi mengalami kerugian pada bulan ke III sebesar 2 juta. dan kerugian pada bulan ke IV adalah 3 juta, maka total kerugian pak Budi pada bulan ke III dan ke IV sebesar ?
4. Kapal selam mula – mula menyelam 120 m dibawah permukaan air laut. Kemudian kapal bergerak kebawah sejauh 60 m. coba nyatakan posisi kapal tersebut dari bawah permukaan air laut dengan penjumlahan bilangan bulat.

Lampiran VIII. Kunci Jawaban

No	Instrumen Soal	Kunci Jawaban	Skor
1	<p>Wira dan Wiri kakak beradik sedang membantu ayahnya memasang ubin rumah seperti tampak pada gambar. Berapakah banyak ubin yang mereka pasang ?</p> <p>Wira :</p>  <p>Wiri :</p> 	<p>Diketahui :</p> <p>Ubin yang disusun wira sebanyak 17 buah dan ubin yang disusun oleh wiri sebanyak 20 buah</p> <p>$a = 17$ $b = 20$</p> <p>Ditanya : berapa banyak ubin yang dipasang oleh wira dan wiri ?</p> <p>Dari sifat komutatif penjumlahan $a + b = b + a$</p> <p>Penyelesaian :</p> $a + b = b + a$ $17 + 20 = 20 + 17$ $37 = 37$ <p>Jadi, banyak ubin yang dipasang oleh wira dan wiri sebanyak 37 buah ubin</p>	<p>0-3</p> <p>0-3</p> <p>0-3</p> <p>0-3</p>
2	<p>Daniel membeli sebuah tas ransel seharga Rp. 190.000. Daniel mempunyai uang sebanyak Rp.210.000.</p> <p>Berapakah sisa uang Daniel setelah membeli tas ransel ?</p>	<p>Diketahui :</p> <p>Daniel punya uang sebanyak Rp. 210.000.</p> <p>Daniel membeli tas seharga Rp.190.000</p> <p>Ditanya :</p> <p>Berapakah sisa uang Daniel</p> <p>dari sifat pengurangan bilangan bulat</p>	<p>0-3</p> <p>0-3</p>

No	Instrumen Soal	Kunci Jawaban	Skor
		$a - b$ Penyelesaian : $a - b$ $200.000 - 190.000 = 20.000$ Jadi, sisa uang Daniel adalah Rp. 20.000	0-3 0-3
3	Penjualan ayam Pak Budi mengalami kerugian pada bulan ke III sebesar 2 juta. dan kerugian pada bulan ke IV adalah 3 juta, maka total kerugian Pak Budi pada bulan ke III dan ke IV sebesar ?	Diketahui : pada bulan ke III kerugian sebanyak 2 juta Pada bulan ke IV kerugian sebanyak 3 juta Ditanya : Berapakah jumlah kerugian Pak Budi pada bulan ke III dan ke IV dari sifat penjumlahan bilangan bulat $a + b = b + a$ penyelesaian : $a + b = b + a$ $2 + 3 = 3 + 2$ $5 = 5$ Jadi, jumlah kerugian pada bulan III dan IV seluruhnya adalah 5 juta.	0-3 0-3 0-3
4	Kapal selam mula – mula menyelam 120 m dibawah permukaan air laut. Kemudian kapal bergerak kebawah sejauh 60 m. coba nyatakan	Diketahui: jarak awal kapal selam dibawah permukaan air laut 120 m. Lalu bergerak sejauh 60 m. Ditanya : nyatakan posisi kapal selam	0-3

No	Instrumen Soal	Kunci Jawaban	Skor
	posisi kapal tersebut dari bawah permukaan air laut dengan penjumlahan bilangan bulat.	<p>Dari sifat penjumlahan bilangan bulat</p> $a + b = b + a$ <p>Penyelesaian :</p> $a + b = b + a$ $-120 + (-60) = -60 + (-120)$ $-120 - 60 = -60 - 120$ $-180 = -180$ <p>Jadi, posisi kapal selam dibawah permukaan air laut adalah 180 m.</p>	<p>0-3</p> <p>0-3</p> <p>0-3</p>
Jumlah			48

Lampiran IX. Uji Validitas dan Reliabilitas Perangkat II

responden	nomor butir soal				ST
	1	2	3	4	
R1	12	9	12	12	45
R2	12	9	12	10	43
R3	12	12	9	10	43
R4	12	9	12	6	39
R5	12	12	12	10	46
R6	12	12	12	9	45
R7	12	12	12	12	48
R8	12	12	12	12	48
R9	12	12	12	12	48
R10	12	12	12	12	48
R11	12	12	12	12	48
R12	12	12	11	9	44
R13	12	12	11	12	47
R14	9	12	12	9	42

Lampiran X. Perhitungan uji validitas dan Reliabilitas Instrumen II

Uji validitas dan Reliabilitas instrument I dihitung menggunakan SPSS

IBM 22, dengan langkah – langkah sebagai berikut.

- 1) Masukkan data ke dalam data editor
- 2) Beri nama untuk masing – masing kolom di *Variable view*
- 3) Setelah itu, klik menu *Analyze*, pilih *Correlate*, kemudian pilih *Bivariate*
- 4) Masukkan semua variabel ke dalam kotak *variables* deng meng-klik tanda panah, kemudian pada *Correlation Coefficients checklist* *Pearson*.
- 5) Kemuadian klik *OK*.dan dapatkan hasil sebagai berikut.

		soal_1	soal_2	soal_3	soal_4	skor_total
soal_1	Pearson Correlation	1	-.145	-.122	.236	.336
	Sig. (2-tailed)		.621	.678	.417	.240
	N	14	14	14	14	14
soal_2	Pearson Correlation	-.145	1	-.230	.346	.569*
	Sig. (2-tailed)	.621		.429	.226	.034
	N	14	14	14	14	14
soal_3	Pearson Correlation	-.122	-.230	1	.075	.209
	Sig. (2-tailed)	.678	.429		.799	.474
	N	14	14	14	14	14
soal_4	Pearson Correlation	.236	.346	.075	1	.897*
	Sig. (2-tailed)	.417	.226	.799		.000
	N	14	14	14	14	14
skor_total	Pearson Correlation	.336	.569*	.209	.897**	1
	Sig. (2-tailed)	.240	.034	.474	.000	
	N	14	14	14	14	14

*. Correlation is significant at the 0.05 level (2-tailed).

Harga r_{XY} perhitungan dibandingkan dengan r pada tabel harga kritik *product moment* dengan taraf signifikansi 0.05 jika $r_{XY} \geq r$ tabel maka butir soal tersebut valid. r tabel dalam penelitian ini dengan jumlah n pada kelas eksperimen adalah 29 orang maka r tabel 0,532. .Dari hasil output di atas di dapat hasil uji validitas instrument II

Soal 1 tidak valid

Soal 2 valid

Soal 3 tidak valid

Soal 4 valid

Selanjutnya perhitungan reliabilitas soal juga menggunakan SPSS IBM 22 dengan langkah – langkah

- 1) Masukkan data ke dalam data editor
- 2) Beri nama untuk masing – masing kolom di *Variable view*
- 3) Setelah itu, klik menu *Scale*, pilih *Reliabilty Analysis*,
- 4) Masukkan semua variabel ke dalam kotak *variables*, pada menu model pilih *Alpha*.
- 5) Kemudian klik *OK*

Case Processing Summary

		N	%
Cases	Valid	14	100.0
	Excluded ^a	0	.0
	Total	14	100.0

a. Listwise deletion based on all variables in the procedure.

Reliability Statistics

Cronbach's Alpha	N of Items
.688	5

Dari hasil *output* SPSS di atas, diketahui nilai Cronbach's *Alpha* 0,688. Soal reliabel jika $r_{hitung} > 0,532$, sehingga instrumen tes II reliabel

Lampiran XII. Nilai Kemampuan Awal kelas Kontrol

No	Nilai
KK1	90
KK2	70
KK3	70
KK4	100
KK5	70
KK6	60
KK7	100
KK8	75
KK9	80
KK10	70
KK11	80
KK12	90
KK13	60
KK14	60
KK15	70
KK16	70
KK17	80
KK18	60
KK19	80
KK20	75
KK21	60
KK22	80
KK23	70
KK24	70
KK25	60
KK26	75
KK27	80
KK28	70

Lampiran XIII. Nilai kemampuan awal kelas eksperimen

No	Nilai
KE1	90
KE2	60
KE3	70
KE4	88
KE5	75
KE6	90
KE7	75
KE8	70
KE9	75
KE10	80
KE11	70
KE12	90
KE13	60
KE14	60
KE15	60
KE16	75
KE17	75
KE18	60
KE19	70
KE20	75
KE21	60
KE22	65
KE23	75
KE24	75
KE25	75
KE26	75
KE27	60
KE28	80
KE29	90

Lampiran XIV. Perhitungan rata-rata, mean, standar deviasi , dan varians

Perhitungan rata-rata, mean, standar deviasi, dan varians kemampuan awal siswa dihitung menggunakan SPSS IBM 22 dengan langkah-langkah sebagai berikut.

- 1). Buka program SPSS, kemudian masukan daftar tabel skor
- 2). Klik menu *Analyse* lalu pilih *Descriptive Statistic* kemudian klik *Descriptives*
- 3). Masukkan semua variabel ke dalam kolom *dependent list*
- 4). Selanjutnya klik tombol *Option* beri tanda centang pada pilihan *mean, Std. deviation, variance, maximum, dan minimum*
- 5). Klik *continue* lalu *OK*

Berikut hasil Output SPSS IBM 22

Descriptive Statistics						
	N	Minimum	Maximum	Mean	Std. Deviation	Variance
KK	28	60.00	100.00	74.1071	11.22609	126.025
KE	29	60.00	90.00	73.2069	10.00135	100.027
Valid N (listwise)	28					

Lampiran XV. Hasil Uji normalitas kemampuan awal siswa.

Perhitungan uji normalitas kemampuan awal siswa dihitung menggunakan SPSS IBM 22 dengan langkah-langkah sebagai berikut.

- 1). Buka program SPSS, kemudian masukan daftar tabel skor
- 2). Klik menu *Analyse* lalu pilih *Nonparametric Test* kemudian klik *Legacy Dialogs*.
- 3). Masukkan semua variabel ke dalam kolom *dependent list*
- 4). Selanjutnya klik tombol *1-Sample K-S*
- 5). Klik *continue* lalu *OK*

Berikut hasil output SPSS IBM 22

		KK	KE
N		28	29
Normal Parameters ^{a,b}	Mean	74.1071	73.2069
	Std. Deviation	11.22609	10.00135
Most Extreme Differences	Absolute	.178	.187
	Positive	.178	.187
	Negative	-.143	-.157
Test Statistic		.178	.187
Asymp. Sig. (2-tailed)		.023 ^c	.011 ^c

a. Test distribution is Normal.

b. Calculated from data.

c. Lilliefors Significance Correction.

Lampiran XVI. RPP kelas Kontrol**RENCANA PELAKSANAAN PEMBELAJARAN
(KURIKULUM 2013)**

Satuan Pendidikan	: MTsN 2 Barito Kuala
Mata Pelajaran	: Matematika
Kelas/Semester	: VII/Ganjil
Materi pokok	: Bilangan Bulat
Aloksi Waktu	: 3 x 40 menit

A. Kompetensi Inti

1. Menghargai dan menghayati ajaran agama yang dianutnya.
2. Menghargai dan menghayati perilaku jujur, disiplin, tanggung jawab, peduli (toleransi, gotong royong), santun, percaya diri, dalam berinteraksi secara efektif dengan lingkungan social dan alam dalam jangkauan pergaulan dan keberadaannya.
3. Memahami pengetahuan (factual, konseptual, dan procedural) berdasarkan rasa ingin tahunya tentang ilmu pengetahuan, teknologi, seni, budaya, terkait fenomena dan kejadian tampak mata
4. Mencoba, mengolah, dan menyaji dalam ranah konkret (menggunakan, mengurai, merangkai, memodifikasi, dan membuat) dan ranah abstrak (menulis, membaca, menghitung, menggambar, dan mengarang) sesuai dengan yang dipelajari di sekolah dan sumber lain yang sama dalam sudut pandang/teori.

B. Kompetensi Dasar

1. Membandingkan dan mengurutkan beberapa bilangan bulat dan pecahan serta menerapkan operasi hitung bilangan bulat dan bilangan pecahan dengan memanfaatkan berbagai sifat operasi

C. Indikator

1. Menyelesaikan soal cerita dengan operasi hitung penjumlahan dan pengurangan bilangan bulat

D. Tujuan Pembelajaran

Melalui proses mengamati, menanya, mengumpulkan informasi, mengolah informasi, dan mengkomunikasikan hasil pengolahan informasi dalam pembelajaran, siswa diharapkan:

1. Siswa dapat memahami operasi hitung penjumlahan dan pengurangan bilangan bulat.
2. Siswa dapat menyelesaikan operasi hitung penjumlahan dan pengurangan bilangan bulat
3. Siswa dapat menyelesaikan pemecahan masalah berupa soal cerita terkait operasi hitung penjumlahan dan pengurangan bilangan bulat.
4. Siswa dapat bertanggung jawab dalam mengerjakan tugas mengenai operasi hitung penjumlahan dan pengurangan bilangan bulat.

E. Sub Materi pembelajaran

1. Operasi hitung penjumlahan bilangan bulat
2. Operasi hitung pengurangan bilangan bulat

F. Metode/Model Pembelajaran

1. Pendekatan Pembelajaran : Saintifik (*Scientific*)
2. Metode/Model/Strategi : konvensional

G. Media, alat, dan sumber pembelajaran

1. Fasilitas sekolah berupa papan tulis, spidol, buku paket, lks, dan lain-lain
2. Buku paket matematika SMP/MTs untuk kelas VII kurikulum 2013

H. Kegiatan Pembelajaran

Kegiatan	Uraian Kegiatan	Metode/Model /Strategi	Alokasi Waktu
Pendahuluan	<ol style="list-style-type: none"> 1. Guru memberi salam dan mengajak siswa berdoa. 2. Guru mengecek kehadiran. 3. Gurumelakukan apersepsi kemampuan prasyarat. Siswa diajak mengingat kembali materi sebelumnya 4. Guru menyuruh siswa untuk membuka buku paket matematikanya dan membuka materi pada halaman yang akan dipelajari. 5. Guru menyebutkan materi yang akan dipelajari 	Ceramah	5 menit
Inti	<p>Mengamati</p> <ol style="list-style-type: none"> 1. Guru meminta siswa untuk mengamati materi yang disampaikan oleh guru. 2. Guru memberikan penjelasan tentang pengertian bilangan bulat, operasi penjumlahan dan pengurangan bilangan bulat. 3. Guru menjelaskan pemecahan masalah berupa soal cerita sebagai contoh. 	Ekspositori	65 menit

Kegiatan	Uraian Kegiatan	Metode/Model /Strategi	Alokasi Waktu
	<p>Menanya</p> <p>1. Guru mendiskusikan dan menanyakan tentang masalah yang berkaitan dengan pengertian bilangan bulat, operasi penjumlahan dan pengurangan bilangan bulat.</p> <p>Mengumpulkan Informasi</p> <p>1. Guru meminta siswa mencatat semua materi yang disampaikan</p> <p>2. Guru membimbing siswa menyelesaikan contoh soal terkait operasi hitung bilangan bulat. (melatih pemahaman siswa dalam menyelesaikan pemecahan masalah berupa soal cerita)</p> <p>Mengasosiasi</p> <p>1. Guru memberikan tugas latihan kepada siswa yang sesuai indikator pembelajaran</p> <p>Mengomunikasikan</p> <p>1. Siswa mengumpulkan hasil tugas latihannya kepada guru</p>	Penugasan	
Penutup	1. Guru dan siswa bersama-sama menyimpulkan materi yang telah dipelajari	Ceramah	10 menit

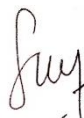
Kegiatan	Uraian Kegiatan	Metode/Model /Strategi	Alokasi Waktu
	2. Guru menutup pembelajaran		

Penilaian Belajar

Prosedur Penilaian

No	Aspek yang Dinilai	Teknik Penilaian	Waktu Penilaian
1	Sikap <ul style="list-style-type: none"> • Terlibat aktif dalam pembelajaran 	Pengamatan	Selama pembelajaran
2	Pengetahuan <ul style="list-style-type: none"> • menyelesaikan operasi hitung penjumlahan bilangan bulat. • Menyelesaikan operasi hitung pengurangan bilangan bulat • menyelesaikan masalah sehari – hari yang berkaitan dengan operasi bilangan bulat 	Tes Tertulis	Penyelesaian tugas individu

Mengetahui
Guru Matematika



Dra. Hj. Sarkiyah
NIP : 196403211994032002

Marabahan, Agustus 2018
Mahasiswa UIN Antasari



Alipia Noorizki
NIM : 1401250841

Materi Pembelajaran

Masalah 1

Pada suatu saat suhu di ruang laboratorium adalah 6°C . Berapa derajat suhu di ruang laboratorium itu jika mengalami perubahan suhu naik 8°C ?

Alternatif penyelesaian:

Diketahui :

Suhu di ruang laboratorium 6°C

Suhu mengalami perubahan naik 8°C

Ditanya:

Berapakah suhu di ruang laboratorium tersebut setelah mengalami perubahan suhu?

Penyelesaian:

Menurut sifat Komutatif

$$a + b = b + a$$

$$6^{\circ}\text{C} + 8^{\circ}\text{C} = 8^{\circ}\text{C} + 6^{\circ}\text{C}$$

$$14^{\circ}\text{C} = 14^{\circ}\text{C}$$

Masalah 2

Budi bermain kelereng dengan Ali. Mula – mula ia kalah 3 kelereng. Kemudian Budi bermain dengan Ati, ternyata Budi kalah 2 kelereng. Berapa kelereng kekalahan Budi seluruhnya?

Alternatif penyelesaian

Diketahui:

Budi kalah dengan Ali 3 kelereng

Budi kalah dengan Ati 2 kelereng

Ditanya:

Berapa kelereng kekalahan Budi seluruhnya?

Penyelesaian:

Menurut sifat Komutatif

$$a + b = b + a$$

$$3 + 2 = 2 + 3$$

$$5 = 5$$

jadi, jumlah kelereng kekalahan Budi Seluruhnya adalah 5 Kelereng

Masalah 3

Pada sebuah perusahaan es krim, suhu di ruang administrasi 41°C lebih tinggi dari suhu di gudang tempat penyimpanan es krim. Jika suhu di ruang gudang tersebut -17°C , berapa derajat suhu di ruang administrasi?

Alternatif Penyelesaian :

Diketahui :

Suhu di ruang administrasi = 41°C lebih tinggi dari suhu di gudang

Suhu di ruang gudang = -17°C ,

Ditanya : berapa derajat suhu di ruang administrasi ?

Penyelesaian :

Menurut sifat Komutatif

$$a + b = b + a$$

$$-17^{\circ}\text{C} - 41^{\circ}\text{C} = 41^{\circ}\text{C} + (-17^{\circ}\text{C})$$

$$17^{\circ}\text{C} - 41^{\circ}\text{C} = 41^{\circ}\text{C} - 17^{\circ}\text{C})$$

$$24^{\circ}\text{C} = 24^{\circ}\text{C}$$

jadi, suhu di ruang administrasi 24°C

Masalah 4

Seekor lumba – lumba melompat sampai ketinggian 3 meter di atas permukaan air laut, kemudian turun dan meyelam sampai kedalaman 7 meter.

Hitunglah jarak puncak lompat dengan kedalaman penyelaman !

Alternatif Penyelesaian :

Diketahui :

lompatan lumba – lumba setinggi 3 meter di atas permukaan air laut.

Menyelam dalam kedalaman 7 meter.

Ditanya : jarak lompatan dengan kedalaman menyelam

Penyelesaian

Jarak puncak lompatan dengan kedalaman menyelam

$$a - b = a + (-b)$$

$$= 3 - (-7) = 3 + (7)$$

$$= 3 + 7$$

$$= 10 \text{ meter}$$

Masalah 5

Penjualan ayam pak Budi mengalami kerugian pada bulan ke III sebesar 2 juta dan kerugian pada bulan ke IV adalah 3 juta, maka total kerugian pak Budi pada bulan ke III dan ke IV sebesar

Alternatif penyelesaian

Diketahui : pada bulan ke III kerugian sebanyak 2 juta

Pada bulan ke IV kerugian sebanyak 3 juta

Ditanya :

Berapakah jumlah kerugian Pak Budo pada bulan ke III dan ke IV

dari sifat penjumlahan bilangan bulat

$$a + b = b + a$$

penyelesaian :

$$a + b = b + a$$

$$2 + 3 = 3 + 2$$

$$5 = 5$$

Jadi, jumlah kerugian pada bulan III dan IV seluruhnya adalah 5 juta

Masalah 4

Untuk keperluan ongkos dan uang jajan Alfon ke sekolah, orangtuanya memberikan uang sebanyak Rp 50.000,-. Jika setiap hari ongkos dan uang jajannya adalah Rp 10.000,-, berapa harikah uang itu akan habis?

Alternatif Penyelesaian :

Diketahui :

Alfon diberikan orangtuanya uang sebanyak Rp. 50.000,-

Jika ongkos uang jajan setiap hari Rp. 10.000,-

Ditanya :

Berapa hari uang Alfon akan habis?

Penyelesaian:

Menurut sifat pengurangan $a - b$

Ongkos dan uang jajan hari pertama Rp 10.000,- maka sisa uangnya adalah:

$$50.000 - 10.000 = 40.000$$

Ongkos dan uang jajan hari kedua Rp 10.000,- maka sisa uangnya adalah:

$$40.000 - 10.000 = 30.000$$

Ongkos dan uang jajan hari ketiga Rp 10.000,- maka sisa uangnya adalah:

$$30.000 - 10.000 = 20.000$$

Ongkos dan uang jajan hari keempat Rp 10.000,- maka sisa uangnya adalah:

$$20.000 - 10.000 = 10.000$$

Ongkos dan uang jajan hari kelima Rp 10.000,- maka sisa uangnya adalah:

$$10.000 - 10.000 = 0$$

Maka uang yang diberi orang tua Alfon akan habis selama 5 hari.

Lampiran XVII. RPP Kelas Eksperimen**RENCANA PELAKSANAAN PEMBELAJARAN
(KURIKULUM 2013)**

Satuan Pendidikan	: MTsN 2 Barito Kuala
Mata Pelajaran	: Matematika
Kelas/Semester	: VII/Ganjil
Materi pokok	: Bilangan Bulat
Alokasi Waktu	: 2 x 40 menit

A. Kompetensi Inti

1. Menghargai dan menghayati ajaran agama yang dianutnya.
2. Menghargai dan menghayati perilaku jujur, disiplin, tanggung jawab, peduli (toleransi, gotong royong), santun, percaya diri, dalam berinteraksi secara efektif dengan lingkungan sosial dan alam dalam jangkauan pergaulan dan keberadaannya.
3. Memahami pengetahuan (factual, konseptual, dan procedural) berdasarkan rasa ingin tahunya tentang ilmu pengetahuan, teknologi, seni, budaya, terkait fenomena dan kejadian tampak mata.
4. Mencoba, mengolah, dan menyaji dalam ranah konkret (menggunakan, mengurai, merangkai, memodifikasi, dan membuat) dan ranah abstrak (menulis, membaca, menghitung, menggambar, dan mengarang) sesuai dengan yang dipelajari di sekolah dan sumber lain yang sama dalam sudut pandang/teori.

B. Kompetensi Dasar

1. Membandingkan dan mengurutkan beberapa bilangan bulat dan pecahan serta menerapkan operasi hitung bilangan bulat dan bilangan pecahan dengan memanfaatkan berbagai sifat operasi

C. Indikator

1. Menyelesaikan soal cerita dengan operasi hitung penjumlahan dan pengurangan bilangan bulat

D. Tujuan Pembelajaran

Melalui proses mengamati, menanya, mengumpulkan informasi, mengolah informasi, dan mengkomunikasikan hasil pengolahan informasi dalam pembelajaran, siswa diharapkan:

1. Siswa dapat memahami operasi hitung penjumlahan dan pengurangan bilangan bulat.
2. Siswa dapat menyelesaikan operasi hitung penjumlahan dan pengurangan bilangan bulat
3. Siswa dapat menyelesaikan pemecahan masalah berupa soal cerita terkait operasi hitung penjumlahan dan pengurangan bilangan bulat.
4. Siswa dapat bertanggung jawab dan bekerjasama dalam tugas kelompok mengenai operasi hitung penjumlahan dan pengurangan bilangan bulat.

E. Sub Materi pembelajaran

1. Operasi hitung penjumlahan bilangan bulat
2. Operasi hitung pengurangan bilangan bulat

F. Metode/Model Pembelajaran

1. Pendekatan Pembelajaran : Saintifik (*Scientific*)
2. Metode/Model/Strategi : kooperatif tipe *Pair Checks*

G. Media, alat, dan sumber pembelajaran

1. Fasilitas sekolah berupa papan tulis, spidol, buku paket, lks, dan lain-lain
2. Buku paket matematika SMP/MTs untuk kelas VII kurikulum 2013

H. Kegiatan Pembelajaran

Kegiatan	Uraian Kegiatan	Metode/Model /Strategi	Alokasi Waktu
Pendahuluan	<ol style="list-style-type: none"> 1. Guru memberi salam dan mengajak siswa berdoa. 2. Guru mengecek kehadiran siswa 3. Guru melakukan apersepsi kemampuan prasyarat. Siswa diajak mengingat kembali materi sebelumnya 4. Guru menyuruh siswa untuk membuka buku paket matematikanya dan membuka materi pada halaman yang akan dipelajari 5. Guru menyebutkan materi yang akan dipelajari 	Ceramah	5 menit
Inti	<p style="text-align: center;">Mengamati</p> <ol style="list-style-type: none"> 1. Guru meminta siswa untuk mengamati materi yang disampaikan oleh guru. (melatih siswa agar menjadi pendengar yang baik dan aktif) 2. Guru memberikan penjelasan tentang pengertian bilangan bulat, operasi penjumlahan dan pengurangan bilangan bulat. (proses 	Ekspositori (demonstrasi)	65 menit

Kegiatan	Uraian Kegiatan	Metode/Model /Strategi	Alokasi Waktu
	<p>dimana siswa harus menjadi pendengar yang baik dan dapat terlibat aktif dalam pembelajaran)</p> <p>Menanya</p> <p>1. Guru mendiskusikan dan menanyakan tentang masalah yang berkaitan dengan pengertian bilangan bulat, operasi penjumlahan dan pengurangan bilangan bulat. (proses dimana siswa dapat mengapresiasi pemahamannya mengenai operasi penjumlahan dan pengurangan bilangan bulat. Melatih siswa agar aktif selama pembelajaran).</p> <p>Mengumpulkan Informasi</p> <p>1. Guru meminta siswa mencatat semua materi yang disampaikan. (melatih siswa bertanggung jawab selama proses pembelajaran)</p> <p>2. Guru membimbing siswa menyelesaikan contoh soal terkait operasi hitung bilangan bulat</p>	<p>Ekspositori</p>	<p>40 menit</p>

Kegiatan	Uraian Kegiatan	Metode/Model /Strategi	Alokasi Waktu
	<p>Mengasosiasi</p> <ol style="list-style-type: none"> 1. Guru membagi siswa menjadi beberapa kelompok terdiri dari 4 orang 2. Siswa dibagi lagi menjadi berpasangan, maka aka nada partner A dan partner B 3. Guru membagikan sebuah LKS untuk dikerjakan. LKS yang terdiri dari beberapa soal pemecahan masalah. 4. Partner A akan mengerjakan soal nomor 1 dan partner B akan mengamati, membimbing partner A selama mengerjakan soal. 5. Kemudian bertukar peran, partner B mengerjakan soal nomor 2 dan partner A mengamati, membimbing partner B selama mengerjakan soal. 6. Setelah kedua soal selesai dikerjakan, masing-masing pasangan mengecek hasil pekerjaan pasangan lain yang masih dalam satu kelompok dengannya. 7. Partner A mengecek hasil pekerjaan partner B, dan partner B mengecek hasil pekerjaan partner A. 	<p><i>Pair Checks</i></p> <p>Penugasan</p>	

Kegiatan	Uraian Kegiatan	Metode/Model /Strategi	Alokasi Waktu
	<p>Mengomunikasikan</p> <p>1. Siswa mengumpulkan hasil kerja kelompoknya kepada guru yang mana sudah dicek oleh pasangan dalam kelompoknya masing-masing</p>		
Penutup	<p>1. Guru dan siswa bersama-sama menyimpulkan materi yang telah dipelajari</p> <p>2. Guru menutup pembelajaran</p>	ceramah	10 menit

Penilaian Belajar

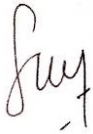
Prosedur Penilaian

No	Aspek yang Dinilai	Teknik Penilaian	Waktu Penilaian
1	<p>Sikap</p> <ul style="list-style-type: none"> • Terlibat aktif dalam pembelajaran • Bekerjasama dalam kegiatan kelompok. 	Pengamatan	Selama pembelajaran
2	<p>Pengetahuan</p> <ul style="list-style-type: none"> • menyelesaikan operasi hitung penjumlahan bilangan bulat. • Menyelesaikan operasi hitung pengurangan bilangan bulat • menyelesaikan masalah sehari – hari yang berkaitan dengan operasi bilangan bulat 	Tes Tertulis	Penyelesaian tugas kelompok

--	--	--	--

- a. Instrumen penilaian
Sikap (terlampir)
Keterampilan (terlampir)

Mengetahui
Guru Matematika,



Dra. Hj. Sarkiyah
NIP : 196403211994032002

Marabahan, Agustus 2018
Mahasiswa UIN Antasari,



Alipia Noorizki
NIM : 1401250841

Materi Pembelajaran

Masalah 1

Pada suatu saat suhu di ruang laboratorium adalah 6°C . Berapa derajat suhu di ruang laboratorium itu jika mengalami perubahan suhu naik 8°C ?

Alternatif penyelesaian:

Diketahui :

Suhu di ruang laboratorium 6°C

Suhu mengalami perubahan naik 8°C

Ditanya:

Berapakah suhu di ruang laboratorium tersebut setelah mengalami perubahan suhu?

Penyelesaian:

Menurut sifat Komutatif

$$a + b = b + a$$

$$6^{\circ}\text{C} + 8^{\circ}\text{C} = 8^{\circ}\text{C} + 6^{\circ}\text{C}$$

$$14^{\circ}\text{C} = 14^{\circ}\text{C}$$

Masalah 2

Budi bermain kelereng dengan Ali. Mula – mula ia kalah 3 kelereng. Kemudian Budi bermain dengan Ati, ternyata Budi kalah 2 kelereng. Berapa kelereng kekalahan Budi seluruhnya?

Alternatif penyelesaian

Diketahui:

Budi kalah dengan Ali 3 kelereng

Budi kalah dengan Ati 2 kelereng

Ditanya:

Berapa kelereng kekalahan Budi seluruhnya?

Penyelesaian:

Menurut sifat Komutatif

$$a + b = b + a$$

$$3 + 2 = 2 + 3$$

$$5 = 5$$

Masalah 3

Pada sebuah perusahaan es krim, suhu di ruang administrasi 41°C lebih tinggi dari suhu di gudang tempat penyimpanan es krim. Jika suhu di ruang gudang tersebut -17°C , berapa derajat suhu di ruang administrasi?

Alternatif Penyelesaian :

Diketahui :

Suhu di ruang administrasi = 41°C lebih tinggi dari suhu di gudang

Suhu di ruang gudang = -17°C ,

Ditanya : berapa derajat suhu di ruang administrasi ?

Penyelesaian :

Menurut sifat Komutatif

$$a + b = b + a$$

$$-17^{\circ}\text{C} - 41^{\circ}\text{C} = 41^{\circ}\text{C} + (-17^{\circ}\text{C})$$

$$17^{\circ}\text{C} - 41^{\circ}\text{C} = 41^{\circ}\text{C} - 17^{\circ}\text{C}$$

$$24^{\circ}\text{C} = 24^{\circ}\text{C}$$

jadi, suhu di ruang administrasi 24°C

Masalah 4

Seekor lumba – lumba melompat sampai ketinggian 3 meter di atas permukaan air laut, kemudian turun dan meyelam sampai kedalaman 7 meter.

Hitunglah jarak puncak lompat dengan kedalaman penyelaman !

Alternatif Penyelesaian :

Diketahui :

lompatan lumba – lumba setinggi 3 meter di atas permukaan air laut.

Menyelam dalam kedalaman 7 meter.

Ditanya : jarak lompatan dengan kedalaman menyelam

Penyelesaian

Jarak puncak lompatan dengan kedalaman menyelam

$$a - b = a + (-b)$$

$$= 3 - (-7) = 3 + (7)$$

$$= 3 + 7$$

$$= 10 \text{ meter}$$

Masalah 5

Penjualan ayam pak Budi mengalami kerugian pada bulan ke III sebesar 2 juta dan kerugian pada bulan ke IV adalah 3 juta, maka total kerugian pak Budi pada bulan ke III dan ke IV sebesar

Alternatif penyelesaian

Diketahui : pada bulan ke III kerugian sebanyak 2 juta

Pada bulan ke IV kerugian sebanyak 3 juta

Ditanya :

Berapakah jumlah kerugian Pak Budo pada bulan ke III dan ke IV

dari sifat penjumlahan bilangan bulat

$$a + b = b + a$$

penyelesaian :

$$a + b = b + a$$

$$2 + 3 = 3 + 2$$

$$5 = 5$$

Jadi, jumlah kerugian pada bulan III dan IV seluruhnya adalah 5 juta

Masalah 6

Pada sebuah perusahaan es krim, suhu di ruang administrasi 41°C lebih tinggi dari suhu di gudang tempat penyimpanan es krim. Jika suhu di ruang gudang tersebut -17°C , berapa derajat suhu di ruang administrasi?

Alternatif Penyelesaian :

Diketahui :

Suhu di ruang administrasi = 41°C lebih tinggi dari suhu di gudang

Suhu di ruang gudang = -17°C ,

Ditanya : berapa derajat suhu di ruang administrasi ?

Penyelesaian :

Menurut sifat Komutatif

$$a + b = b + a$$

$$-17^{\circ}\text{C} - 41^{\circ}\text{C} = 41^{\circ}\text{C} + (-17^{\circ}\text{C})$$

$$17^{\circ}\text{C} - 41^{\circ}\text{C} = 41^{\circ}\text{C} - 17^{\circ}\text{C})$$

$$24^{\circ}\text{C} = 24^{\circ}\text{C}$$

jadi, suhu di ruang administrasi 24°C

Masalah 7

Untuk keperluan ongkos dan uang jajan Alfon ke sekolah, orangtuanya memberikan uang sebanyak Rp 50.000,-. Jika setiap hari ongkos dan uang jajannya adalah Rp 10.000,-, berapa harikah uang itu akan habis?

Alterntif Penyelesaian :

Diketahui :

Alfon diberikan orangtuanya uang sebanyak Rp. 50.000,-

Jika ongkos uang jajan setiap hari Rp. 10.000,-

Ditanya :

Berapa hari uang Alfon akan habis?

Penyelesaian:

Menurut sifat pengurangan $a - b$

Ongkos dan uang jajan hari pertama Rp 10.000,- maka sisa uangnya adalah:

$$50.000 - 10.000 = 40.000$$

Ongkos dan uang jajan hari kedua Rp 10.000,- maka sisa uangnya adalah:

$$40.000 - 10.000 = 30.000$$

Ongkos dan uang jajan hari ketiga Rp 10.000,- maka sisa uangnya adalah:

$$30.000 - 10.000 = 20.000$$

Ongkos dan uang jajan hari keempat Rp 10.000,- maka sisa uangnya adalah:

$$20.000 - 10.000 = 10.000$$

Ongkos dan uang jajan hari kelima Rp 10.000,- maka sisa uangnya adalah:

$$10.000 - 10.000 = 0$$

Jadi, uang yang diberi orang tua Alfon akan habis selama 5 hari.

LEMBAR OBSERVASI

(penilaian sikap)

LEMBAR PENGAMATAN PENILAIAN SIKAP

Satuan Pendidikan : MTsN 2 Barito Kuala
 Mata Pelajaran : Matematika
 Kelas : VII/I
 Tahun Pelajaran : 2018/2019
 Pokok Materi : Bilangan Bulat

Indikator sikap aktif (keaktifan) dalam pembelajaran

1. Kurang aktif jika sama sekali tidak menunjukkan ambil bagian dalam pembelajaran
2. Aktif jika sudah ada usaha ambil bagian dalam pembelajaran tetapi belum ajeg/konsisten
3. Sangat aktif jika sudah menunjukkan ambil bagian dalam menyelesaikan tugas kelompok secara terus menerus dan ajeg/konsisten

Bubuhkan tanda \surd pada kolom-kolom sesuai hasil pengamatan

No	Nama Siswa	Sikap					
		Aktif			Bekerja Sama		
		KA	A	SA	KB	B	SB
1	Kelompok 1		\surd			\surd	
2	Kelompok 2		\surd			\surd	
3	Kelompok 3		\surd			\surd	
4	Kelompok 4		\surd			\surd	
5	Kelompok 5		\surd			\surd	
6	Kelompok 6		\surd			\surd	
7	Kelompok 7		\surd			\surd	

Keterangan:

1 = KA : Kurang Aktif

KB : Kurang Baik

2 = A : Aktif

B : Baik

3 = SA : Sangat Aktif

SB : Sangat Bai

LEMBAR PENGAMATAN PENILAIAN KETERAMPILAN

Nama Sekolah : MTsN 2 Barito Kuala
 Mata Pelajaran : Matematika
 Kelas/Semester : VIII/1
 Tahun Pelajaran : 2018/2019
 Waktu Pengamatan :

1. Kurang terampil jika sama sekali tidak dapat menerapkan materi tentang penjumlahan dan pengurangan bilangan bulat.
2. Terampil jika menunjukkan sudah ada usaha untuk menerapkan materi tentang penjumlahan dan pengurangan bilangan bulat.
3. Sudah terampil jika menunjukkan adanya usaha menerapkan materi tentang penjumlahan dan pengurangan bilangan bulat.

NO	Nama Siswa	Keterampilan		
		Menerapkan konsep/prinsip dan strategi pemecahan masalah		
		KT	T	ST
1	Siswa 1		√	
2	Siswa 2		√	
3	Siswa 3		√	
4	Siswa 4		√	
5	Siswa 5		√	
6	Siswa 6		√	
7	Siswa 7		√	
8	Siswa 8		√	
9	Siswa 9		√	

10	Siswa 10		√	
11	Siswa 11		√	
12	Siswa 12		√	
13	Siswa 13		√	
14	Siswa 14		√	
15	Siswa 15		√	
16	Siswa 16		√	
17	Siswa 17		√	
18	Siswa 18		√	
19	Siswa 19		√	
20	Siswa 20		√	
21	Siswa 21		√	
22	Siswa 22		√	
23	Siswa 23		√	
24	Siswa 24		√	
25	Siswa 25		√	
26	Siswa 26		√	
27	Siswa 27		√	
28	Siswa 28		√	
29	Siswa 29		√	

Keterangan:

KT : Kurang terampil

T : Terampil

ST : Sangat terampil

Lampiran XVIII . Soal tes akhir kemampuan pemecahan masalah matematika

Mata Pelajaran : Matematika

Kelas/Semester : VII/satu

Waktu : 30 menit

Jawablah soal – soal dibawah ini dengan baik dan benar, sesuai dengan langkah – langkah yang sudah dipelajari !

1. Pak Abdul mempunyai hutang pada Pak Boas sebesar Rp. 700.000, karena anak Pak Abdul mengalami kecelakaan, ia terpaksa meminjam uang lagi pada Pak Boas sebesar Rp. 200.000. Berapakah hutang Pak Abdul secara keseluruhan pada Pak Boas?
2. Jarak kota A dan kota B adalah 40 km. jika kota C berada di antara kota A dan kota B sedangkan jarak kota C dari kota B adalah 25 km. Berapakah jarak kota C dari kota A ?
3. Dua ekor ikan mas di dalam aquarium. Ikan yang besar 15 cm berada di bawah permukaan air dan ikan yang kecil 9 cm dibawah permukaan air. Berapakah jarak kedua ikan dari permukaan air ?
4. Daniel membeli sebuah tas ransel seharga Rp. 190.000. Daniel mempunyai uang sebanyak Rp.210.000. Berapakah sisa uang Daniel setelah membeli tas ransel ?

Lampiran XXI. Nilai Akhir kemampuan Pemecahan Masalah Siswa Kelas**Kontrol**

No	nama	Nilai akhir
1	KK1	73
2	KK2	100
3	KK3	58
4	KK4	92
5	KK5	46
6	KK6	67
7	KK7	50
8	KK8	92
9	KK9	98
10	KK10	73
11	KK11	81
12	KK12	96
13	KK13	88
14	KK14	65
15	KK15	50
16	KK16	100
17	KK17	98
18	KK18	100
19	KK19	73
20	KK20	100
21	KK21	73
22	KK22	73
23	KK23	100
24	KK24	98
25	KK25	65
26	KK26	46
27	KK27	69
28	KK28	75

Lampiran XXII. Nilai akhir Kemampuan Pemecahan Masalah siswa kelas Eksperimen

no	nama	Nilai akhir
1	KE1	67
2	KE2	100
3	KE3	75
4	KE4	100
5	KE5	65
6	KE6	85
7	KE7	100
8	KE8	100
9	KE9	69
10	KE10	100
11	KE11	98
12	KE12	58
13	KE13	60
14	KE14	71
15	KE15	58
16	KE16	73
17	KE17	85
18	KE18	69
19	KE19	65
20	KE20	100
21	KE21	67
22	KE22	100
23	KE23	75
24	KE24	100
25	KE25	88
26	KE26	81
27	KE27	75
28	KE28	63
29	KE29	100

Lampiran XXIII. Perhitungan rata-rata, standar deviasi, dan varians kelas kontrol dan kelas eksperimen

Perhitungan rata-rata, mean, standar deviasi, dan varians kemampuan awal siswa dihitung menggunakan SPSS IBM 22 dengan langkah-langkah sebagai berikut.

- 1). Buka program SPSS, kemudian masukan daftar tabel skor
- 2). Klik menu *Analyse* lalu pilih *Descriptive Statistic* kemudian klik *Descriptives*
- 3). Masukkan semua variabel ke dalam kolom *dependent list*
- 4). Selanjutnya klik tombol *Option* beri tanda centang pada pilihan *mean*, *Std. deviation*, *variance*, *maximum*, dan *minimum*
- 5). Klik *continue* lalu *OK*

Hasil output SPSS IBM 22

Descriptive Statistics						
	N	Minimum	Maximum	Mean	Std. Deviation	Variance
KK	28	46.00	100.00	78.5357	18.38575	338.036
KE	29	58.00	100.00	80.9310	15.70471	246.638
Valid N (listwise)	28					

Lampiran XXIV .Hasil Uji normalitas kemampuan pemecahan masalah matematika siswa.

Perhitungan uji normalitas kemampuan pemecahan masalah matematika siswa dihitung menggunakan SPSS IBM 22 dengan langkah-langkah sebagai berikut.

- 1). Buka program SPSS, kemudian masukan daftar tabel skor
- 2). Klik menu *Analyse* lalu pilih *Nonparametric Test* kemudian klik *Legacy Dialogs*.
- 3). Masukkan semua variabel ke dalam kolom *dependent list*
- 4). Selanjutnya klik tombol *1-Sample K-S*
- 5). Klik *continue* lalu *OK*

Hasil output SPSS IBM 22

		KK	KE
N		28	29
Normal Parameters ^{a,b}	Mean	78.5357	80.9310
	Std. Deviation	18.38575	15.70471
Most Extreme Differences	Absolute	.161	.206
	Positive	.122	.164
	Negative	-.161	-.206
Test Statistic		.161	.206
Asymp. Sig. (2-tailed)		.061 ^c	.003 ^c

a. Test distribution is Normal.

b. Calculated from data.

c. Lilliefors Significance Correction.

Dari hasil output diatas diperoleh *asymp.sig* (2-tailed) kelas kontrol 0.061 dengan taraf signifikan 0.05, sehingga $0.061 > 0.05$ maka data berdistribusi normal. Kelas eksperimen 0.003 dengan taraf signifikan 0.05, sehingga $0.003 < 0.05$ maka data tidak berdistribusi normal

Lampiran XXV. Hasil Uji homogenitas kemampuan pemecahan masalah siswa.

Teknik pengujian homogenitas menggunakan IBM SPSS 22 dengan langkah – langkah sebagai berikut.

- 1) Buka program SPSS, kemudian masukan daftar tabel skor
- 2) Klik menu *Analyse* lalu pilih *compare means* kemudian klik *One-way ANOVA*
- 3) Masukkan variabel X1 dan X2 ke dalam kolom *dependent list*, dan variabel Y ke dalam kolom *factor*
- 4) Klik tombol *option*, kemudian pilih *homogeneity of variance test* dan beri tanda centang
- 5) Klik *continue* lalu *OK*

Hasil output SPSS IBM 22

Oneway

Test of Homogeneity of Variances

nilai

Levene Statistic	df1	df2	Sig.
.775	1	55	.383

ANOVA

nilai

	Sum of Squares	df	Mean Square	F	Sig.
Between Groups	81.735	1	81.735	.280	.599
Within Groups	16032.826	55	291.506		
Total	16114.561	56			

Dari hasil output diatas di dapat sig dari kelas kontrol dan kelas eksperimen adalah 0.383 dengan taraf signifikan 0.05, di dapat $0.383 > 0.05$ maka data tersebut bersifat homogen.

Lampiran XXVI. Perhitungan uji beda kemampuan pemecahan masalah matematika siswa kelas kontrol dan kelas eksperimen

Dari uji normalitas kelas kontrol data tidak berdistribusi normal, sedangkan data kelas eksperimen berdistribusi normal. Karena salah satu data tidak berdistribusi normal maka disini pengujian uji beda kelas digunakan uji U (man – whitney U). Perhitungan Uji U menggunakan SPSS IBM 22 dengan langkah-langkah sebagai berikut

- 1) Masukkan data ke dalam data editor
- 2) Beri nama masing-masing kolom pada *Variable View*
- 3) pilih *analyse-Nonparametric Test Legacy Dialog-2 Independent Samples*
- 4) Masukkan nilai tes akhir pada kotak test *variable list*, masukkan kelompok pada kotak *grouping variable*
- 5) klik *Define Groups*, kemudian isilah *group 1* dengan 1 dan *group 2* dengan 2
- 6) klik *Continue*, lalu *OK*

Hasil output SPSS IBM 22.

NPar Tests

Mann-Whitney Test

Ranks				
	group	N	Mean Rank	Sum of Ranks
nilai	1.00	28	27.71	776.00
	2.00	29	30.24	877.00
	Total	57		

	nilai
Mann-Whitney U	370.000
Wilcoxon W	776.000
Z	-.580
Asymp. Sig. (2-tailed)	.562

a. Grouping Variable: group

Dari hasil output di atas Z signifikan diperoleh $0.0562 > 0.05$ maka H_0 ditolak, jadi hasil pengujian hipotesis dalam penelitian ini tidak terdapat perbedaan yang signifikan dari hasil kemampuan pemecahan masalah siswa yang menggunakan model pembelajaran kooperatif tipe *pair check* dengan yang tidak menggunakan model kooperatif tipe *pair check*.

Lampiran XXVII. Pedoman Observasi dan Dokumentasi

Pedoman Observasi

1. Mengamati keadaan sekolah MTsN 2 Barito Kuala
2. Mengamati keadaan tenaga pengajar, karyawan staf tata usaha, dan siswa MTsN 2 Barito Kuala
3. Mengamati sarana dan prasarana yang mendukung proses pembelajaran di MTsN 2 Barito Kuala
4. Mengamati strategi mengajar guru matematika dikelas VII MTsN 2 Barito Kuala

Pedoman Dokumentasi

1. Dokumen tentang sejarah MTsN 2 Barito Kuala
2. Dokumen jumlah guru, karyawan staffs erta serta pendidikan terakhir
3. Dokumen jumlah siswa MTsN 2 Barito Kuala
4. Dokumentasi kegiatan penelitian di kelas kontrol dan kelas eksperimen di kelas VII A dan VII B MTsN 2 Barito Kuala.

Lampiran XXVIII. Pedoman wawancara

Pedoman Wawancara

Untuk Kepala Sekolah

1. Bagaimana sejarah singkat berdirinya MTsN 2 Barito Kuala ?
2. Sejak kapan ibu menjabat sebagai kepala MTsN 2 Barito Kuala?

B. Untuk Guru Matematika

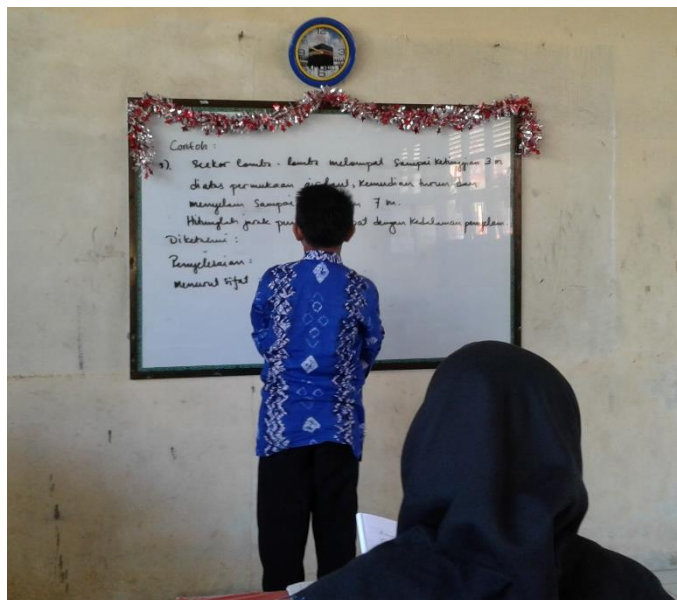
1. Apa latar belakang pendidikan Ibu ? S1 Tarbiyah IAIN Antasari
2. Model pembelajaran apa yang biasa Ibu gunakan dalam mengajar matematika?
3. Selama ibu mengajar di sini, pernahkah ibu menggunakan model kooperatif tipe *Pair Check* ?
4. Bagaimana dengan pembelajaran pada materi penjumlahan dan pengurangan bilangan bulat selama ini, apa yang sering menjadi kesulitan siswa dalam pembelajaran materi tersebut?

A. Kepala Sekolah

1. MTsN 2 Barito Kuala yang mana sebelumnya adalah MTsN Marabahan yang berdiri sejak tahun 1993 dan masih berstatus sekolah swasta dan merupakan filial atau kelas jauh dari MTsN Anjir Muara yang kini berubah nama menjadi MTsN 1 Barito Kuala KM 20 yang berada di Marabahan. Pada tanggal 25 Oktober 1995 MTs ini baru mendapat otonomi khusus dengan diadakannya madrasah negeri. Sejak 23 tahun menjadi madrasah negeri, MTsN Marabahan resmi berubah nama menjadi MTsN 2 Barito Kuala pada tahun 2017.
2. Menjabat menjadi kepala Madrasah sejak tahun 2009 sampai sekarang ini.

B. Guru Matematika

1. Setelah selesai sekolah menengah atas, saya melanjutkan kuliah S1 Fakultas Tarbiyah di IAIN Antasari Banjarmasin.
2. Saya menggunakan metode ceramah, tanya jawab, latihan dalam pembelajaran matematika, saya belum mencoba model Pembelajaran kooperatif tipe *Pair Check*. Namun saya pernah sesekali menggunakan model kooperatif lain apabila alokasi waktu memungkinkan.
3. Karena matematika ini memang salah satu pelajaran yang sulit, jadi tentunya sering ada kendala salah satunya yaitu membuat agar siswa paham dengan materi penjumlahan dan pengurangan bilangan bulat dan kebanyakan siswa memang kurang memperhatikan ketika pembelajaran berlangsung.

Lampiran XXIX. Foto – foto proses penelitian**Gambar I. proses pembelajaran kelas kontrol****Gambar II. Proses pembelajaran kelas kontrol**



Gambar III. Proses pembelajaran kelas eksperimen



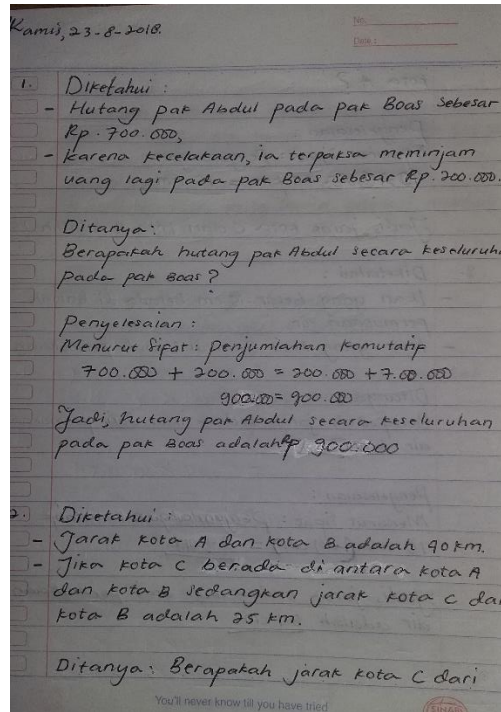
Gambar IV. Proses pembelajaran kelas eksperimen



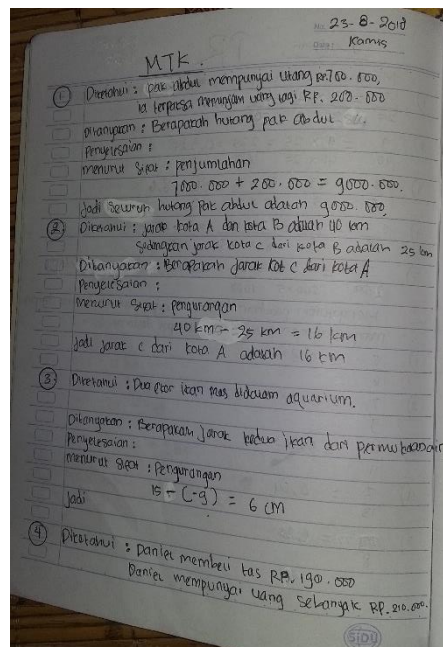
Gambar V. Tes Akhir kelas control



Gambar VI. Tes Akhir kelas Eksperimen



Gambar VII. Hasil pengerjaan instrument tes



Gambar VIII. Hasil pengerjaan Instrumen Tes

Lampiran XXX. table r product moment

TABEL HARGA KRITIK DARI r PRODUCT MOMEN

N	Interval Kepercayaan		N	Interval Kepercayaan		N	Interval Kepercayaan	
	5%	1%		5%	1%		5%	1%
			26	0,388	0,496			
3	0,997	0,999	27	0,381	0,487			
4	0,950	0,990	28	0,374	0,478	55	0,266	0,345
5	0,878	0,959	29	0,367	0,470	60	0,254	0,330
			30	0,361	0,463	65	0,244	0,317
6	0,811	0,917				70	0,235	0,306
7	0,574	0,874	31	0,355	0,456	75	0,227	0,296
8	0,707	0,847	32	0,349	0,449	80	0,220	0,286
9	0,666	0,798	33	0,344	0,430	85	0,213	0,278
10	0,632	0,765	34	0,339	0,436	90	0,207	0,270
			35	0,334	0,430			
11	0,602	0,735				95	0,202	0,263
12	0,576	0,708	36	0,329	0,424	100	0,195	0,256
13	0,553	0,684	37	0,325	0,418	125	0,176	0,230
14	0,532	0,661	38	0,320	0,413	150	0,159	0,210
15	0,514	0,641	39	0,316	0,408	175	0,148	0,194
			40	0,312	0,403			
16	0,497	0,623				200	0,138	0,181
17	0,482	0,606	41	0,308	0,398	300	0,113	0,148
18	0,468	0,590	42	0,304	0,393	400	0,098	0,128
19	0,456	0,575	43	0,301	0,389	500	0,088	0,115
20	0,444	0,561	44	0,297	0,384	600	0,080	0,105
			45	0,294	0,380			
21	0,433	0,549				700	0,074	0,097
22	0,423	0,537	46	0,291	0,376	800	0,070	0,091
23	0,413	0,526	47	0,288	0,372	900	0,065	0,086
24	0,404	0,515	48	0,284	0,368	1000	0,062	0,081
25	0,396	0,505	49	0,281	0,364			
			50	0,279	0,361			

Banjarmasin, 27 Desember 2017

Nomor : -
 Lampiran : Dua (2) Berkas Proposal
 Hal : *Mohon Persetujuan Judul Skripsi*

Kepada Yth,

Dekan Fakultas Tarbiyah Dan Keguruan
Cq.Ketua Jurusan Pendidikan Matematika
 Di-

Tempat

Assalamu 'alaikum, Wr.Wb

Saya yang bertanda tangan dibawah ini :

Nama : Alipia Noorrizki
 NIM : 1401250841
 Fakultas : Tarbiyah dan Keguruan
 Jurusan : Pendidikan Matematika
 Semester : VII (tujuh)

Memohon kepada Bapak/Ibu untuk dapat menerima proposal skripsi saya yang berjudul

“Kemampuan Pemecahan Masalah Matematika Siswa dengan Menggunakan Model Pembelajaran Kooperatif (Cooperative Learning) tipe *Pair check* pada Materi Bilangan Bulat di Kelas VII MTsN 2 Barito Kuala Tahun Pelajaran 2017/2018”

Demikian permohonan ini saya sampaikan, besar harapan saya agar Bapak/Ibu berkenan menerimanya. Sebagai surat pertimbangan saya lampirkan naskah proposal skripsi saya bersama surat ini.

Wassalam. Wr.Wb

Mengetahui

Dosen Penasehat,



Analisa Fitria, S.Pd, M.Si
198103292006042017

Pemohon




Alipia Noorrizki
1401250865









UIN




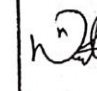
**BUKU KONSULTASI
BIMBINGAN SKRIPSI**

NAMA	Alipia Hoorrizki
NIM	1401250841
JURUSAN/PROGRAM STUDI	Pendidikan Matematika
SEMESTER	
TAHUN	2018 / 2019
JUDUL	KEMAMPUAN PEMECAHAN MASALAH MATEMATIKA SISWA DENGAN MODEL PEMBELAJARAN KOOPERATIF TIRE PAIR CHECK PADA MATERI BILANGAN BULAT DIKELAS VII MTsN 2 BARTO KUALA TATELUN PELAJARAN 2018/2019
DOSEN PEMBIMBING BIDANG KONTEN & METODE PENELITIAN	RAHMAWATI, M.Pd, Si
DOSEN PEMBIMBING BIDANG BAHASA & TEKNIK PENULISAN	NINA KUMASARI, M. Pd

Bimbingan ke-	Tanggal	Catatan Pembimbing Konten dan Metode Penelitian	Tanda Tangan
1	11/7 2018	1. Perbaiki Ppp 2. Instrumen. Soal dibuat 2 perangkat.	
2.		1. Lanjutkan Riset	
3.		1. Hitung uji Validitas dan Reliabilitas menggunakan Excell.	
4.		1. Lanjutkan Penelitian.	

Bimbingan ke-	Tanggal	Catatan Pembimbing Konten dan Metode Penelitian	Tanda Tangan
1	13/11 2018	<p>BAB I</p> <ol style="list-style-type: none"> 1. Tafsir ayat Al-Qur'an harus benar-benar diteliti 2. perbaiki kalimat Redaksi 3. penjelasan harus berurutan 4. kalimat Redaksi jangan terputus 5. Alasan memilih judul. 	
2	6/12 2018	<p>BAB II</p> <ol style="list-style-type: none"> 1. pengertian Matematika & Belajar dihapus saja. 2. kembangkan pengertian atau penjelasan kemampuan pemecahan masalah matematika 3. tambahkan penjelasan tentang pembelajaran matematika di SMP/MTsN kelas 7 seperti : tujuan pembelajaran, kurikulum, kompetensi dasar, dll. 	
3	21/12 2018	<p>BAB III</p> <ol style="list-style-type: none"> 1. syarat - syarat kasus Eksperiment. 2. Buat Tabel Populasi 3. Sebutkan bagian-bagian yang akan dibookmentasi. 4. Tabel Harga koefisien Validitas & Reliabilitas dihapus saja 5. Benarkan Penamaan Tabel. 	

Bimbingan ke-	Tanggal	Catatan Pembimbing Konten dan Metode Penelitian	Tanda Tangan
A	27/12 2018	<p>BAB IV</p> <ol style="list-style-type: none"> 1. Buat tabel periode sasi 2. perumuan tabel lihat kembali ke pedoman 3. Betulkan pengelompokan 4. Masukkan jumlah dari data distribusi frekuensi 	
B	31/12 2018	<p>BAB IV & V</p> <ol style="list-style-type: none"> 1. Interval nilai data pada tabel distribusi frekuensi dirubah untafanya. 2. jumlah persentase di pastikan menjadi 100. 3. kalimat penjelasan pada hasil pembahasan perbaiki lagi sedikit & sesuaikan dengan teori kelebihan pair check 4. perbaiki kalimat saran 5. Hapus paragraf terakhir pada Abstrak. 	
C	2/01 2019	<p>ACC untuk diujikan</p>	

Bimbingan ke-	Tanggal	Catatan Pembimbing Bahasa dan Teknik Penulisan	Tanda Tangan
1.	3/7 2010	<ol style="list-style-type: none"> 1. Nama tabel disesuaikan dengan BAB 2. Spasi kata penghubung diperbaiki 3. kata post test diganti menjadi "tes pemecahan masalah" 	
2.	17/7 2010	<ol style="list-style-type: none"> 1. perbaiki RPP 2. penulisan spasi footnote diperbaiki 4. penulisan daftar pustaka, pakai tanda kurung / tidak? 	
3.	18/12 2010	<ol style="list-style-type: none"> 1. Masukkan tabel hasil uji Validitas dan Reliabilitas 2. Buat paragraf pada tabel <ul style="list-style-type: none"> - keadaan guru - keadaan siswa . . . - sarana dan prasarana. 	
4.	21/12 2010	<p>Judul dibuat piramid.</p> <p>Kata persembahan diganti.</p> <p>Spasi Daftar Pustaka</p> <p>Ayat Al-Quran lihat menuju kearah tentang Apa.</p> <p>Kesimpulan buat sesuai dengan Rumusan masalah.</p>	



**KEPUTUSAN DEKAN FAKULTAS TARBIYAH DAN KEGURUAN
UIN ANTASARI BANJARMASIN
NOMOR 08 TAHUN 2018
TENTANG
PENETAPAN DOSEN PEMBIMBING SKRIPSI SEMESTER GENAP
TAHUN AKADEMIK 2017/2018**

DEKAN FAKULTAS TARBIYAH DAN KEGURUAN UIN ANTASARI,

- Menimbang :**
- a. bahwa untuk kelancaran mahasiswa Fakultas Tarbiyah dan Keguruan UIN Antasari Banjarmasin membuat skripsi, maka perlu menetapkan Dosen-Dosen Fakultas Tarbiyah dan Keguruan untuk menjadi pembimbing;
 - b. bahwa nama-nama sebagaimana tersebut dalam Surat Keputusan ini dipandang mampu dan cakap untuk ditetapkan sebagai Dosen Pembimbing Skripsi dimaksud.

- Mengingat :**
1. Undang-Undang No. 20 Tahun 2003 tentang Sistem Pendidikan Nasional;
 2. Peraturan Pemerintah Nomor 19 Tahun 2005 tentang Standar Nasional Pendidikan
 3. Undang-Undang No. 12 Tahun 2012 tentang Pendidikan Tinggi;
 4. Keputusan Menteri Agama No. 35 Tahun 2008 tentang Statuta IAIN Antasari Banjarmasin;
 5. Keputusan Menteri Agama Nomor 20 Tahun 2013 tentang Organisasi dan Tata Kerja IAIN Antasari Banjarmasin;
 6. Keputusan Rektor IAIN Antasari Banjarmasin No. 248 Tahun 2010 tentang Pedoman Pelaksanaan Sistem Kredit Semester IAIN Antasari.

Memperhatikan : Usul Ketua Jurusan PMTK Tanggal 19 Februari 2018

MEMUTUSKAN:

Menetapkan : KEPUTUSAN DEKAN FAKULTAS TARBIYAH DAN KEGURUAN UIN ANTASARI TENTANG PENETAPAN DOSEN PEMBIMBING SKRIPSI MAHASISWA SEMESTER GENAP TAHUN AKADEMIK 2017/2018

Pertama : Menunjuk dan menugaskan kepada:

1. Nama : Rahmawati, M.Pd.Si.
NIP : 198311302006042003
Pangkat/Golongan : Penata/III/c
Jabatan Akademik : Lektor
Sebagai Pembimbing Bidang Konten dan Metodologi
2. Nama : Nini Nurmasari, S.Pd, M.Pd
NUP : 201.02015
Pangkat/Golongan : /
Jabatan Akademik :
Sebagai Pembimbing Bidang Bahasa dan Teknik Penulisan

Untuk membimbing mahasiswa penyusunan skripsi:

Nama : Alipia Nur Rizki
NIM : 1401250001
Jurusan/Prodi : PMTK
Judul Skripsi : Kemampuan Pemecahan Masalah Matematika Siswa dengan Menggunakan Model Pembelajaran Kooperatif (Cooperative Learning) Tipe Pair Check pada Materi Bilangan Bulat di Kelas VII MTsN 2 Barito Kuala Tahun Pelajaran 2017/2018

Kedua : Keputusan ini berlaku sejak tanggal ditetapkan, dengan ketentuan bahwa apabila terdapat kekeliruan dalam penetapan ini, maka akan diadakan perbaikan dan perubahan seperlunya.

Ditetapkan di Banjarmasin
pada tanggal 19 Februari 2018



Wakil Dekan Bidang Akademik dan Kelembagaan,

RUL HUDAHA, M.Ag
197510232006041003

Tembusan:

1. Rektor UIN Antasari Banjarmasin;
2. Ketua Jurusan;
3. Dosen Pembimbing



**KEMENTERIAN AGAMA REPUBLIK INDONESIA
UNIVERSITAS ISLAM NEGERI ANTASARI
FAKULTAS TARBIYAH DAN KEGURUAN
BIRO SKRIPSI**

Jalan Jenderal Ahmad Yani KM. 4,5 Banjarmasin
Telepon (0511) 3253939 Faksimile (0511) 3274492
Email: ftk.antasari@gmail.com Web: www.ftk.uin-antasari.ac.id

SURAT KETERANGAN

Nomor: 890/Un.14/III.1.t/07/2018

Yang bertanda tangan di bawah ini, menerangkan bahwa:

Nama : Alipia Noorrizki
N I M : 1401250841
Jurusan/Prodi : PMTK
Alamat : Jalan Pekapuran A gang 5 Rt. 16 No. 17
Kelurahan Karang Mekar, Kecamatan
Banjarmasin Timur, Kota Banjarmasin

adalah benar telah melaksanakan Seminar Desain Operasional Skripsi yang berjudul:

**KEMAMPUAN PEMECAHAN MASALAH MATEMATIKA SISWA
DENGAN MENGGUNAKAN MODEL PEMBELAJARAN KOOPERATIF
(COOPERATIVE LEARNING) TIPE PAIR CHECKS PADA MATERI
BILANGAN BULAT DI KELAS VII MTsN 2 BARITO KUALA TAHUN
PELAJARAN 2017/2018**

Pada Hari/Tanggal : Selasa, 5 Juni 2018

Tempat : 1.26

Demikian surat keterangan ini dibuat, untuk dipergunakan sebagaimana mestinya.



Banjarmasin, 02 Juli 2018

M. Pd. I

96708212015032004



**KEMENTERIAN AGAMA REPUBLIK INDONESIA
UNIVERSITAS ISLAM NEGERI ANTASARI
FAKULTAS TARBİYAH DAN KEGURUAN
BIRO SKRIPSI**

Jalan Jenderal Ahmad Yani KM. 4,5 Banjarmasin
Telepon (0511) 3263939 Faksimile (0511) 3274492
Email: fk.antasari@gmail.com Web: www.fk.iain-antasari.ac.id

Nomor : 1654/Un.14/III.1.V/12/2018

Lamp : -

Hal : Perubahan Judul Skripsi

28 Desember 2018

Kepada Yth.
Sdr (i) Alipia Noorzki
NIM. 1401250841
Mahasiswa Jurusan PMTK

di Banjarmasin

Assalamu'alaikum. Wr. Wb.

Berdasarkan usulan dari Dosen Pembimbing Skripsi tentang perubahan Judul Skripsi, demikian pula setelah kami mengadakan penelitian dan peninjauan seperlunya terhadap Proposal Skripsi Sdr (i), dengan ini kami menyatakan dapat menyetujui judul skripsi Sdr (i) yang semula berbunyi:

**KEMAMPUAN PEMECAHAN MASALAH MATEMATIKA SISWA
DENGAN MODEL PEMBELAJARAN KOOPERATIF TIPE PAIR CHECK
PADA MATERI BILANGAN BULAT DI KELAS VII MTsN 2 BARITO
KUALA TAHUN PELAJARAN 2017/2018**

Berubah menjadi:

**KEMAMPUAN PEMECAHAN MASALAH MATEMATIKA SISWA
DENGAN MODEL PEMBELAJARAN KOOPERATIF TIPE PAIR CHECK
PADA MATERI BILANGAN BULAT DI KELAS VII MTsN 2 BARITO
KUALA TAHUN PELAJARAN 2018/2019**

Menunjuk :

1. Rahmawati, M.Pd.Si sebagai Dosen Pembimbing Konten dan Metodologi.
2. Nina Nurmasan, S.Pd, M.Pd sebagai Dosen Pembimbing Bahasa dan Teknik Penulisan.

Demikian agar Sdr (i) segera menghubungi pembimbing untuk konsultasi selanjutnya.

Wassalamu'alaikum. Wr. Wb.



An. Wakil Dekan Bidang Akademik

Ketua

Mahmudah, M.Pd.I

NIP. 198708212015032004



**KEMENTERIAN AGAMA REPUBLIK INDONESIA
UNIVERSITAS ISLAM NEGERI ANTASARI
FAKULTAS TARBIYAH DAN KEGURUAN**

Jalan Jenderal Ahmad Yani KM. 4,5 Banjarmasin
Telepon (0511) 3253939 Faksimile (0511) 3274492
Email: ftk.antasari@gmail.com Web: www.ftk.iain-antasari.ac.id

Nomor : B-180/Un.14/III.1.1/07/2018
Sifat : Penting
Lampiran : I (satu) lembar
Hal : Riset Dalam Rangka Penyusunan Skripsi

Banjarmasin, 26 Juli 2018

K e p a d a,

Yth. **Kepala Kementerian Agama
Kabupaten Barito Kuala**
di – Marabahan

Assalamu'alaikum Warahmatullah Wabarakatuh

Dengan hormat, sehubungan rencana penelitian yang akan dilaksanakan oleh mahasiswa (i) dalam rangka penyusunan skripsi, maka dengan ini kami mohon izin serta bantuan Bapak/Ibu agar kiranya berkenan memberikan informasi/data yang diperlukan oleh :

Nama : Alipia Noorizki
N I M : 1401250841
Jurusan : PMTK
Fakultas : Tarbiyah dan Keguruan
Alamat : Jalan Pekapuran A Gg. 5 RT. 16 No. 17 Kel. Karang Mekar, Kec. Banjarmasin Timur

Demikian surat ini kami sampaikan, atas perhatian dan perkenan Bapak/Ibu serta kerjasamanya yang baik kami ucapkan terima kasih.

Wassalamu'alaikum Warahmatullah Wabarakatuh

Wakil Dekan Bidang Akademik dan Kelembagaan,



Hairul Hudaya, M.Ag
NIP. 197510232006041003

Tembusan :

1. Dekan Fakultas Tarbiyah dan Keguruan UIN Antasari;
2. Kepala MTsN 2 BARITO KUALA



**KEMENTERIAN AGAMA REPUBLIK INDONESIA
UNIVERSITAS ISLAM NEGERI ANTASARI
FAKULTAS TARBIYAH DAN KEGURUAN**

Jalan Jenderal Ahmad Yani KM. 4,5 Banjarmasin
Telepon (0511) 3253939 Faksimilo (0511) 3274492
Email: flk.antasari@gmail.com Web: www.ftk.lain-antasari.ac.id

SURAT RISET

Nomor: B-AR0/Un.14/III.1.107/2018

Dekan Fakultas Tarbiyah dan Keguruan UIN Antasari, dengan ini menugaskan kepada :

Nama : Alipia Noorrizki
Nomor Induk Mahasiswa : 1401250841
Semester : VIII (Delapan)
Alamat : Jalan Pekapuran A Gg. 5 RT. 16 No. 17 Kel. Karang Mekar, Kec. Banjarmasin Timur
Tugas : Melakukan Riset / Penelitian Ilmiah dalam rangka pengumpulan data untuk penyusunan Skripsi Sarjana dengan Judul :

KEMAMPUAN PEMECAHAN MASALAH MATEMATIKA SISWA DENGAN MODEL PEMBELAJARAN KOOPERATIF TIPE PAIR CHECK PADA MATERI BILANGAN BULAT DI KELAS VII MTsN 2 BARITO KUALA TAHUN PELAJARAN 2018/2019

Tempat yang dituju : MTsN 2 BARITO KUALA
Barang yang dibawa : Seperangkat alat riset
Lamanya Riset : 2 (Dua) bulan
Dari tanggal : 01 Agustus 2018
Sampai dengan tanggal : 01 Oktober 2018

Demikian Surat Riset ini diberikan kepada ybs, agar pihak-pihak yang berkepentingan dapat memberikan bantuan seperlunya.



Wakil Dekan Bidang Akademik dan Kemahasiswaan,

Hairul Hudaya, M.Ag
NIP. 197510232006041003

Mahasiswa yang bersangkutan,

Alipia Noorrizki
NIM. 1401250841



KEMENTERIAN AGAMA REPUBLIK INDONESIA
KANTOR KEMENTERIAN AGAMA KABUPATEN BARITO KUALA
 Jalan Jenderal Sudirman No.13 Telp & Fax.(0511) 4799044
 Website : www.batola.kemenag.go.id

REKOMENDASI

Nomor : 746/Kk.17.10-1/Kp.01.2/07/2018

Kepala Kantor Kementerian Agama Kabupaten Barito Kuala memberikan Rekomendasi kepada :

N a m a	:	ALIPIA NOORRIZKI
NIM/NPM	:	1401250841
Pekerjaan	:	Universitas Islam Negeri Antasari Fakultas Tarbiyah dan Keguruan Jurusan PMTK
Alamat	:	Jl Pekapuran A Gg. 5 Rt. 16 No. 17 Kelurahan Karang Mekar Kec. Banjarmasin Timur.
Isi rekomendasi	:	Melakukan riset/ penelitian ilmiah dalam rangka menyusun Skripsi yang berjudul : "KEMAMPUAN PEMECAHAN MASALAH MATEMATIKA SISWA DENGAN MODEL PEMBELAJARAN KOOPERATIF TIPE PAIR CHECK PADA MATERI BILANGAN BULAT DI KELAS VII MTsN 2 BARITO KUALA TAHUN PEMBELAJARAN 2018/2019".
Lamanya	:	2 (Dua) Bulan 01 Agustus 2018 s.d. 01 Oktober 2018
Ketentuan	:	Setelah selesai Melakukan Riset / penelitian diwajibkan Menyampaikan hasilnya kepada Kepala Kantor Kementerian Agama Kabupaten Barito Kuala

Demikian Rekomendasi ini diberikan untuk digunakan sebagaimana mestinya.

Dikeluarkan di : Marabahan
 Pada Tanggal : 31 Juli 2018
 Kepala :

 Drs. H. RUSBANDI, MA
 NIP. 19680210 199403 1 004

Tembusan Yth. :
 1. Dekan Fakultas Tarbiyah dan Keguruan UIN Antasari
 2. Kepala MTsN 2 Barito Kuala



KEMENTERIAN AGAMA REPUBLIK INDONESIA
KANTOR KEMENTERIAN AGAMA KABUPATEN BARITO KUALA
MADRASAH TSANAWIAH NEGERI 2 BARITO KUALA
 Jalan Veteran RT. 13 Kelurahan Marabahan Kota Telepon (0511) 4799456
KABUPATEN BARITO KUALA
e-mail : mtsnmarabahan@kemenag.go.id

SURAT KETERANGAN

Nomor : B- 152.MTs.17.04/06/P.00.5/09/2018

Yang bertanda tangan di bawah ini :

Nama : **Dra. HJ. ST. MAU'IZATUL HASANAH, M.Pd.I**
 NIP : 19610703 199303 2 002
 Pangkat / Gol. Ruang : Pembina Tk.I / IV b
 Jabatan : Kepala MTsN 2 Barito Kuala Kabupaten Barito Kuala


Menerangkan bahwa saudara yang tersebut dibawah ini :

Nama : Alipia Noorrizki
 NIM/NPM : 1401250841
 Program Studi : Tarbiyah
 Jurusan : PMTK
 Alamat : Jl. Pekapuran A Gg. 05 Rt. 16 No. 17 Kelurahan Karang Mekar Kec. Banjarmasin Timur

Telah Selesai melakukan Riset / Penelitian ilmiah dalam rangka penyusunan Skripsi di MTsN 2 Barito Kuala dengan Judul : " KEMAMPUAN PEMECAHAN MASALAH MATEMATIKA SISWA DENGAN MODEL PEMBELAJARAN KOOPERATIF TIPE PAIR CHECK PADA MATERI BILANGAN BULAT di kelas VII MTsN 2 Barito kuala Tahun Pelajaran 2018/2019 ".

Lamanya : 2 (Dua) Bulan
 01 Agustus 2018 s.d 01 Oktober 2018

Demikian Surat keterangan telah selesai Riset / Penelitian ini diberikan untuk dipergunakan sebagaimana mestinya.

Marabahan, 19 September 2018
 Kepala MTsN 2 Barito Kuala,

Dra. HJ. ST. MAU'IZATUL HASANAH, M.Pd.I
 NIP. 19610703 199303 2 002

RIWAYAT HIDUP

1. Nama Lengkap : Alipia Noorrizki
2. Tempat dan Tanggal Lahir : Marabahan, 18 Desember 1995
3. Agama : Islam
4. Kebangsaan : Indonesia
5. Status Perkawinan : Belum Kawin
6. Alamat : Jalan Pekapuran A gang 5, Rt. 16
No. 17 Kel. Karang Mekar,
Banjarmasin Timur
7. Pendidikan
 - a. SDN Penghulu : 2002-2008
 - b. SMPN 1 Marabahan : 2008-2011
 - c. MAN 1 Marabahan : 2011-2014
 - d. S-1 UIN Antasari Banjarmasin : Angkatan 2014
8. Orang Tua
 - Ayah : Drs.H. Zahran
 - Ibu : Dra. Hj. Sarkiyah
 - Pekerjaan : PNS
 - Alamat : Jalan Panglima Wangkang Rt. 10
No. 38 Marabahan, Barito Kuala
9. Jumlah Saudara : 2 orang
10. Pengalaman Organisasi : -

Banjarmasin, 26 Desember 2018

Penulis,



ALIPIA NOORRIZKI

