

# **LAMPIRAN**

**KUESIONER PENGARUH *REWARD* DAN *PUNISHMENT*  
TERHADAP KINERJA KARYAWAN PT. BNI SYARIAH  
KANTOR CABANG BANJARMASIN**

Koesioner disampaikan dan digunakan untuk menyusun tugas akhir dalam rangka memenuhi syarat untuk dapat menyelesaikan program studi S1 program studi Perbankan Syariah di UIN Antasari Banjarmasin dan bersama ini juga diperlukan data-data dan informasi yang mendukung dalam penelitian ini. Bersama ini saya memohon Bapak/Ibu/Saudara/i untuk mengisi daftar kuesioner yang diberikan, informasi yang anda berikan merupakan bantuan yang sangat berarti dalam menyelesaikan penelitian ini. Atas bantuan dan perhatiannya saya ucapkan terima kasih.

**IDENTITAS RESPONDEN**

1. Umur : .....
2. Jenis Kelamin : a. Pria b. Wanita
3. Lama Bekerja : .....
4. Pendidikan : .....

**PETUNJUK PENGISIAN**

Untuk pertanyaan di bawah ini pilihlah salah satu jawaban yang menurut Anda paling tepat dengan cara membubuhkan tanda ceklist (✓) di dalam kolom pilihan yang tersedia, pertanyaan pada bagian ini menyediakan jawaban dengan kode (SS, S, TS, STS). Setiap responden hanya diberi kesempatan menceklist satu jawaban. Adapaun makna kodenya adalah sebagai berikut:

- SS : Sangat Setuju
- S : Setuju
- TS : Tidak Setuju
- STS : Sangat Tidak Setuju

No.	<b>REWARD (X<sub>1</sub>)</b>	SS	S	TS	STS
1.	<i>Reward</i> diberikan kepada karyawan dalam bentuk bonus/insentif setiap tahun				
2.	Insentif yang diberikan sesuai dengan pencapaian target karyawan di perusahaan				
3.	Perusahaan memberikan tunjangan kepada karyawan yang mendapatkan tugas khusus/yang mempunyai prestasi tertentu				
4.	<i>Reward</i> dalam bentuk promosi jabatan diberikan kepada karyawan yang memiliki kinerja yang baik				
5.	<i>Reward</i> berupa perjalanan ibadah/umroh diberikan kepada karyawan yang memiliki kinerja baik dalam tiap tahunnya				
6.	Penghargaan sebagai karyawan berprestasi meningkatkan kinerja karyawan dalam bekerja				

No.	<b>PUNISHMENT (X<sub>2</sub>)</b>	SS	S	TS	STS
1.	Teguran atau peringatan yang diberikan kepada karyawan sesuai dengan peraturan perusahaan				
2.	Teguran atau peringatan yang diberikan kepada karyawan mampu meningkatkan disiplin kerja di perusahaan				
3.	Pemotongan gaji karyawan sesuai dengan tingkat pelanggaran yang dilakukan				
4.	Penurunan pangkat diberlakukan kepada semua karyawan yang melakukan pelanggaran berat				
5.	Pemberhentian kerja diberlakukan kepada				

	semua karyawan yang melakukan pelanggaran berat				
--	---	--	--	--	--

## A. Sejarah Singkat PT. BNI Syariah

Sejarah berdirinya BNI Syariah pada tahun 1946 Bank Negara Indonesia (BNI) merupakan bank pertama yang didirikan dan dimiliki oleh pemerintah Indonesia. Sejalan dengan keputusan penggunaan tahun pendirian sebagai bagian dari identitas perusahaan, nama Bank Negara Indonesia 1946 resmi digunakan mulai akhir tahun 1968, dan lebih dikenal sebagai “BNI 46”.<sup>1</sup>

Dengan berlandaskan pada Undang-undang No. 10 Tahun 1998, pada tanggal 29 April 2000 didirikan Unit Usaha Syariah (UUS) BNI dengan 5 kantor cabang di Yogyakarta, Malang, Pekalongan, Jepara dan Banjarmasin.

Di dalam *Corporate Plan* UUS BNI Tahun 2000 ditetapkan bahwa status UUS bersifat temporer dan akan dilakukan *spin off* tahun 2009, yang terlaksana pada tanggal 19 Juni 2010 dengan beroperasinya BNI Syariah sebagai Bank Umum Syariah (BUS), sesuai UU No.19 Tahun 2008 tentang Surat Berharga Syariah Negara (SBSN) dan UU No.21 Tahun 2008 tentang Perbankan Syariah. Bank BNI Syariah Cabang Banjarmasin adalah perusahaan yang bergerak di bidang jasa perbankan syariah. Bank BNI Syariah Kantor Cabang Banjarmasin terletak di Jalan Ahmad Yani KM.4,5 No. 385 Banjarmasin. Bangunan BNI Syariah Cabang Banjarmasin terdiri dari tiga lantai, yaitu lantai dasar terdiri dari ruangan *Consume Sales*, ruangan Prima nasabah, Mushola dan Toilet. Lantai dua terdiri dari ruang Branch Manager ruangan SME Financing, Operasional Manager, ruangan *Costumer Service* dan toilet. Lantai tiga terdiri dari ruangan Operasional, ruang *General Affair*, ruangan *Consumer Processing*, mushola,

---

<sup>1</sup>[https://www.bnisyariah.co.id/id-id/perusahaan/tentangbnisyariah/sejarah\(26 Februari 2019\).](https://www.bnisyariah.co.id/id-id/perusahaan/tentangbnisyariah/sejarah(26%20Februari%202019).)

dapur dan dua toilet. Selain itu terdapat pula satu buah Anjungan Tunai Mandiri (ATM) dan satu buah pos penjaga keamanan yang terletak di halaman depan kantor. Sekarang BNI Syariah Kantor Cabang Banjarmasin memiliki dua Kantor Cabang Pembantu yaitu di Sungai Danau dan Batu Licin.

## **1. Visi dan Misi PT. BNI Syariah**

### **a. Visi**

Menjadi bank syariah pilihan masyarakat yang unggul dalam layanan kerja dan kinerja.<sup>2</sup>

### **b. Misi**

- 1) Memberikan kontribusi positif kepada masyarakat dan peduli pada kelestarian lingkungan.
- 2) Memberikan solusi bagi masyarakat untuk kebutuhan jasa perbankan syariah.
- 3) Menciptakan wahana terbaik sebagai tempat kebanggaan untuk berkarya dan berprestasi bagi pegawai sebagai perwujudan ibadah.
- 4) Menjadi acuan tata kelola perusahaan yang amanah.

## **2. Budaya kerja PT. BNI Syariah**

### **a. Amanah**

Menjalankan tugas dan kewajiban dengan penuh tanggung jawab untuk memperoleh hasil yang optimal, professional dalam menjalankan tugas, memegang teguh komitmen dan bertanggung jawab, jujur, adil dan dapat dipercaya, serta menjadi teladan yang baik bagi lingkungan.

---

<sup>2</sup><https://www.bnisyariah.co.id/id-id/perusahaan/tentangbnisyariah/visimisi>(26 Februari 2019)

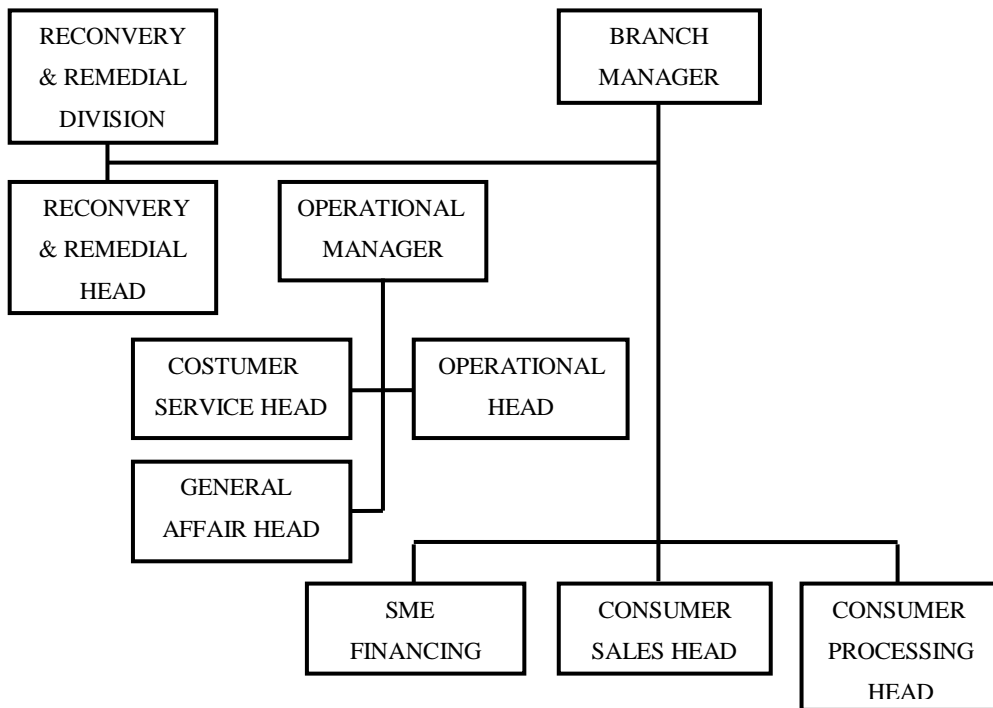
**b. Jama'ah**

Bersinergi dalam menjalankan tugas dan kewajiban, bekerjasama secara rasional dan sistematis, saling mengingatkan dengan satuan, bekerjasama dengan dalam kepemimpinan yang efektif.

**3. Struktur Organisasi**

Untuk memberikan gambaran yang jelas da tegas mengenai pola hubungan struktur organisasi pada BNI Syariah Kantor Cabang Banjarmasin dapat dilihat pada gambar berikut:

Gambar 4.1. Struktur Organisasi PT. BNI Syariah Kantor Cabang Banjarmasin



1. Uji Validitas Variabel *Reward* (X1)

		Correlations						
		X1.1	X1.2	X1.3	X1.4	X1.5	X1.6	Tot_X1
X1.1	Pearson Correlation	1	-,041	,174	-,184	,202	,235	,305*
	Sig. (2-tailed)		,751	,168	,146	,109	,062	,014
	N	64	64	64	64	64	64	64
X1.2	Pearson Correlation	-,041	1	,046	,188	,000	,071	,389**
	Sig. (2-tailed)	,751		,716	,137	1,000	,577	,002
	N	64	64	64	64	64	64	64
X1.3	Pearson Correlation	,174	,046	1	,131	,388**	,292*	,719**
	Sig. (2-tailed)	,168	,716		,303	,002	,019	,000
	N	64	64	64	64	64	64	64
X1.4	Pearson Correlation	-,184	,188	,131	1	,209	,294*	,564**
	Sig. (2-tailed)	,146	,137	,303		,098	,018	,000
	N	64	64	64	64	64	64	64
X1.5	Pearson Correlation	,202	,000	,388**	,209	1	-,059	,564**
	Sig. (2-tailed)	,109	1,000	,002	,098		,643	,000
	N	64	64	64	64	64	64	64
X1.6	Pearson Correlation	,235	,071	,292*	,294*	-,059	1	,559**
	Sig. (2-tailed)	,062	,577	,019	,018	,643		,000
	N	64	64	64	64	64	64	64
Tot_X1	Pearson Correlation	,305*	,389**	,719**	,564**	,564**	,559**	1
	Sig. (2-tailed)	,014	,002	,000	,000	,000	,000	
	N	64	64	64	64	64	64	64

\*. Correlation is significant at the 0.05 level (2-tailed).

\*\*. Correlation is significant at the 0.01 level (2-tailed).

2. Uji Validitas Variabel *Punishment* (X2)

		Correlations						
		X2.1	X2.2	X2.3	X2.4	X2.5	X2.6	Tot_X2
X2.1	Pearson Correlation	1	,263*	,395**	,380**	,130	,071	,598**
	Sig. (2-tailed)		,035	,001	,002	,306	,575	,000
	N	64	64	64	64	64	64	64
X2.2	Pearson Correlation	,263*	1	-,041	,069	,197	,406**	,451**
	Sig. (2-tailed)	,035		,750	,590	,119	,001	,000
	N	64	64	64	64	64	64	64





Y5	Pearson	,009	-,057	,062	-,002	1	,029	,231	-,024	,260*
	Correlation									
	Sig. (2-tailed)	,941	,654	,624	,987		,822	,066	,852	,038
Y6	N	64	64	64	64	64	64	64	64	64
	Pearson	-,099	,408**	,309*	,256*	,029	1	,404**	,484**	,643**
	Correlation									
Y7	Sig. (2-tailed)	,435	,001	,013	,041	,822		,001	,000	,000
	N	64	64	64	64	64	64	64	64	64
	Pearson	,075	,286*	,479**	,248*	,231	,404**	1	,357**	,682**
Y8	Correlation									
	Sig. (2-tailed)	,558	,022	,000	,048	,066	,001		,004	,000
	N	64	64	64	64	64	64	64	64	64
Tot_Y	Pearson	,122	,355**	,309*	,309*	-,024	,484**	,357**	1	,665**
	Correlation									
	Sig. (2-tailed)	,338	,004	,013	,013	,852	,000	,004		,000
Tot_Y	N	64	64	64	64	64	64	64	64	64
	Pearson	,327**	,661**	,690**	,651**	,260*	,643**	,682**	,665**	1
	Correlation									
Tot_Y	Sig. (2-tailed)	,008	,000	,000	,000	,038	,000	,000	,000	
	N	64	64	64	64	64	64	64	64	64

\*\* . Correlation is significant at the 0.01 level (2-tailed).

\* . Correlation is significant at the 0.05 level (2-tailed).

#### 4. Uji Reliabilitas

**Reliability Statistics**

Cronbach's Alpha	Cronbach's Alpha Based on Standardized Items	N of Items
,491	,472	6

**Reliability Statistics**

Cronbach's Alpha	Cronbach's Alpha Based on Standardized Items	N of Items
,591	,598	6

### Reliability Statistics

Cronbach's Alpha	Cronbach's Alpha Based on Standardized Items	N of Items
,713	,708	8

### 5. Kolmogorov Smirnov

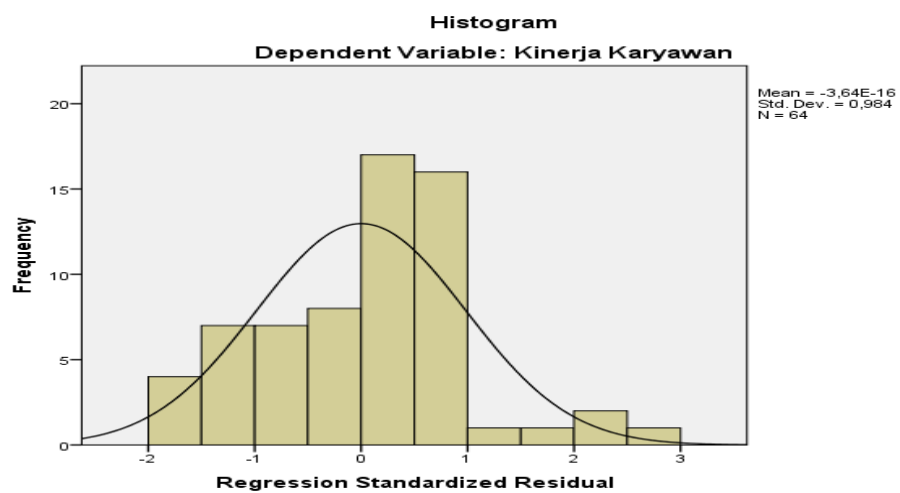
#### One-Sample Kolmogorov-Smirnov Test

		Reward	Punishment	Kinerja Karyawan
N		64	64	64
Normal Parameters <sup>a,b</sup>	Mean	8,89	10,02	12,48
	Std. Deviation	1,710	2,257	2,443
Most Extreme Differences	Absolute	,178	,189	,115
	Positive	,178	,189	,096
	Negative	-,145	-,110	-,115
Kolmogorov-Smirnov Z		1,421	1,514	,919
Asymp. Sig. (2-tailed)		,035	,020	,367

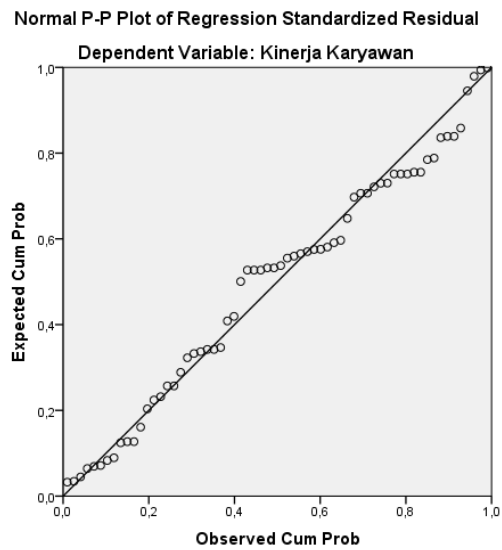
a. Test distribution is Normal.

b. Calculated from data.

### 6. Uji Histogram



## 7. Uji P-Plot



## 8. Uji Multikolinieritas

**Coefficients<sup>a</sup>**

Model		Unstandardized Coefficients		Standardized Coefficients	t	Sig.	Collinearity Statistics	
		B	Std. Error	Beta			Tolerance	VIF
1	(Constant)	6,181	1,542		4,008	,000		
	Reward	,677	,188	,474	3,594	,001	,718	1,393
	Punishment	,028	,143	,026	,199	,843	,718	1,393

a. Dependent Variable: Kinerja Karyawan

## 9. Uji Autokorelasi

**Model Summary<sup>b</sup>**

Model	R	R Square	Adjusted R Square	Std. Error of the Estimate	Durbin-Watson
1	,488 <sup>a</sup>	,238	,213	2,167	1,462

a. Predictors: (Constant), Punishment, Reward

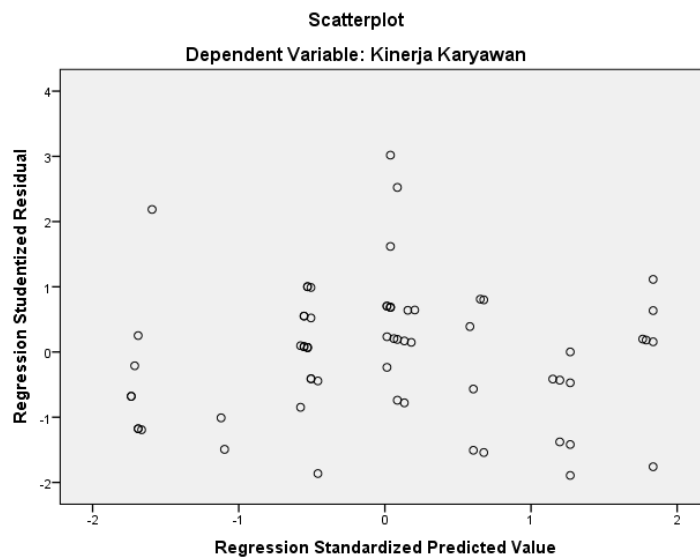
b. Dependent Variable: Kinerja Karyawan

## 10. Uji Autokorelasi dengan Run Test

Runs Test	
	Unstandardized Residual
Test Value <sup>a</sup>	,18996
Cases < Test Value	32
Cases >= Test Value	32
Total Cases	64
Number of Runs	24
Z	-2,268
Asymp. Sig. (2-tailed)	,023

a. Median

## 11. Uji Heteroskedastisitas



## 12. Uji Regresi Linier Berganda

Model Summary <sup>b</sup>					
Model	R	R Square	Adjusted R Square	Std. Error of the Estimate	Durbin-Watson
1	,488 <sup>a</sup>	,238	,213	2,167	1,462

a. Predictors: (Constant), Punishment, Reward

b. Dependent Variable: Kinerja Karyawan

**Coefficients<sup>a</sup>**

Model	Unstandardized Coefficients		Standardized Coefficients	t	Sig.	
	B	Std. Error	Beta			
1	(Constant)	6,181	1,542		4,008	,000
	Reward	,677	,188	,474	3,594	,001
	Punishment	,028	,143	,026	,199	,843

a. Dependent Variable: Kinerja Karyawan

### 13. Hasil Uji F

**ANOVA<sup>a</sup>**

Model	Sum of Squares	df	Mean Square	F	Sig.	
1	Regression	89,659	2	44,830	9,551	,000 <sup>b</sup>
	Residual	286,325	61	4,694		
	Total	375,984	63			

a. Dependent Variable: Kinerja Karyawan

b. Predictors: (Constant), Punishment, Reward

### 14. Hasil Uji t

**Coefficients<sup>a</sup>**

Model	Unstandardized Coefficients		Standardized Coefficients	t	Sig.	
	B	Std. Error	Beta			
1	(Constant)	6,181	1,542		4,008	,000
	Reward	,677	,188	,474	3,594	,001
	Punishment	,028	,143	,026	,199	,843

a. Dependent Variable: Kinerja Karyawan



## **RIWAYAT HIDUP**

- a. Nama Lengkap : Mala Karimah
- b. Tempat dan Tanggal Lahir : Bahaur, 24 April 1997
- c. Agama : Islam
- d. Kebangsaan : Indonesia
- e. Status Perkawinan : Belum Kawin
- f. Alamat : Sei Tinggiran, RT 02 RW 01, Kecamatan  
Kahayan Kuala, Kabupaten Pulang Pisau
- g. Pendidikan : a. MI Tarbiyatul Islamiyah  
: b. SMP Tahfidzul Qur'an  
: c. MA Puteri Cindai Alus
- h. Pengalaman Organisasi : Anggota LPPQ
- i. Orang Tua
- Ayah
- Nama : H. Mughirah
- Pekerjaan : Wiraswasta
- Alamat : Sei Tinggiran, RT 02 RW 01, Kecamatan  
Kahayan Kuala, Kabupaten Pulang Pisau
- Ibu
- Nama : Hj. Latifah
- Pekerjaan : Wiraswasta
- Alamat : Sei Tinggiran, RT 02 RW 01, Kecamatan  
Kahayan Kuala, Kabupaten Pulang Pisau
- j. Saudara (jumlah saudara) : Anak Pertama (3 saudara)

Banjarmasin, April 2019

Mala Karimah