

الباب الرابع تقديم البيانات وتحليلها

أ- لحمة عن ميدان البحث

١- صورة عامة عن المعهد نور الأمين للمحمدية آلايو

أ) اسم المعهد	: المعهد نور الأمين للمحمدية آلايو
ب) عنوان المعهد	: المعهد نور الأمين للمحمدية آلايو
الشارع	: الشارع فولدير ورقم ١٢ (٧١٤٥٥)
القرية	: فندولاغن
الناحية	: سونجي فندان
المنطقة	: هولو سونجاي الجنوبية
الولاية	: كلمنتان الجنوبية
رقم الهاتف	: ٠٥٢٧٦٧٠٧٢١٥
ج) اسم المؤسسة	: المؤسسة التريبة
د) السنة	: ١٩٩٧م
هـ) المؤسسة	: الحاج كشف الأنوار
و) مدير المعهد الآن	: مسليكون حبيب
ز) نائب مدير المعهد	: -
ح) نائب رئيس شئون الطلبة	: خيرباد

ط) نائب رئيس شئون العلاقات الاجتماعية : خالد أشعاري

ي) نائب حارس المعهد : عاري هرماوان

٢- حال مدير المعهد وعدد الأساتيد

أ) حال مدير المعهد نور الأمين للمحمدية آلابيو منها:

الجدول ٤.١ : حال مدير المعهد

رقم	الدور	اسم مدير المعهد	وقت الوظيفة
١	I	الحاج احمد هادى أبوا	١٩٩٧-٢٠١٧
٢	II	مسيكون حبيب	٢٠١٧- حتى الآن

ب) التاريخ عن بناء المعهد نور الأمين للمحمدية الآيبو

كانت خلفية إنشاء معهد نور الأمين الإسلامية للمحمدية آلابيو هو وجود مؤسسات تعليمية للمحمدية التي قد تأسست قبل فترة طويلة وأنتجت داعيات وعلماء في ذلك الوقت، وبينها "المدرسة الوسطى" في سنة ١٩٣١م إلى ١٩٨٥م، وكان رائدها كياهي الحاج جافري عمر والحاج عثمان أمين. وبعدها "المدرسة الوسطى الثانية" في سنة ١٩٤٢ إلى ١٩٥٠م، ثم أصبحت تلك المدرسة بالمدرسة المتوسطة المحمدية في عام ١٩٥٠م حتى الآن. بمبادرة من كياهي الحاج مسكوم يس، أسس "مدرسة المعلمين" في سنة ١٩٥٠م حتى الآن مع أعضاء قوى التدريس في سنة ١٩٦٠م (الأستاذ عبد الحميد قادر، وكياهي الحاج كشف الأنوار، والأستاذ جيلاني، والأستاذ شيف الدين دهلان وغيرهم).

لتحسين جودة المؤسسات التعليمية المحمدية ("مدرسة المعلمين") رؤساء للمحمدية آلابيو كاليمنتان الجنوبية يريدون أن ينشؤوا معهدا. حتى في عام ١٩٩٦م، تلقى كياهي الحاج كشف الأنوار هدية يعني المنزل من أحد سكان

المحمدية في فندولاغن الآبيو وجعل ذلك المنزل المعهد يسمى بنور الأمين. أصبح المعهد مؤسساً رسمياً في سنة ١٩٩٦م، ولكن في ذلك الوقت لم يكن من الجدير بالذكر "المعهد"، لأن مكان التعليم المستخدم كان منزلاً محلياً في الآبيو، وجاء المعلم لتعليم الطلاب والمقيمين والمجموعين الذين حضروا بطريقة المحاضرة العامة. يمكن للطلاب الذين يأتون من أماكن بعيدة، يستطيعون قضاء الليل في عدة غرف المنزل. أي كياهي الحاج عبد الحميد إبراهيم و كياهي الحاج عندار وكياهي الحاج هادي الأبواء كمدير المعهد، والمؤسس، والمربي.

ثم في سنة ١٩٩٧م، بدعم من الحاج فرميلي أحمد، والحاج زهيرهمي، والحاج مرجي صابري رزاق، الحاج عبد الواحد، وك.الحاج ماجري، والحاج سوليكان ساريون، والحاج ستيوان بوتيرا وآخرين، بالرئيس عبد الحميد إبراهيم، والمربي كياهي الحاج عندار ومدير المعهد كياهي الحاج هادي الأبواء بمساعدة المعلمين الذين جاءوا من المعهد في جاوى، ويكون معهد نور أمين للمحمدية معهداً حديثاً، لأن تم بناء مسكن للأبناء والبنات بمرافق كاملة، مثل الفصول الدراسية، والمسجد، والمنازل للمعلمين والموظفين، ومستوصف المعهد، وميدان الرياضية، ومصانع الأرز، والسيارة المخصصة للأنشطة الطلابية والاجتماعية.

٣- أحوال الطلبة في المعهد نور الأمين للمحمدية الآبيو

الجدول ٤.٢: أحوال الطلبة في معهد نور الأمين للمحمدية الآبيو

الجملة	عدد الطلبة		الفصل
	الطالبة	الطالب	
المرحلة الثانوية			

١٨	٩	٩	الأول أ
٢٢	١١	١١	الأول ب
٢١	١٠	١١	الأول ج
٦١	٣٠	٣١	عدد
٢٨	–	٢٨	الثاني أ
١١	١١	–	الثاني ب
١٥	١٥	–	الثاني ج
٥٤	٢٦	٢٨	عدد
٢٦	–	٢٦	الثالث أ
١٣	١٣	–	الثالث ب
٣٩	١٣	٢٦	عدد
المرحلة العالية			
٤	٤	–	الأول أ
٧	–	٧	الأول ب
١١	٤	٧	عدد
٢٣	٤	١٩	الثاني أ
١٨	٨	١٠	الثاني ب
٤١	١٢	٢٩	عدد
٣٣	٧	٢٦	الثالث
٣٣	٧	٢٦	عدد
٢٣٩	٩٢	١٤٧	المجموعة

٤- أحوال الآلات والأجهزة المدرسية

يملك معهد نور الأمين للمحمدية آلايو الآلات والأجهزة المدرسية كما

يلي:

الجدول ٤.٣: أحوال الآلات وأجهزة المدرسية

رقم	الآلات والأجهزة المدرسية	عدد	حال
١	الفصل	٩	جيدة
٢	إدارة المعهد	١	جيدة
٣	التنظيم	١	جيد
٤	مسكن الطلبة	٢	جيد
٥	مسكن الأستاذ	١	جيد
٦	المكتبة	١	جيدة
٧	غرفة الصحة	١	جيدة
٨	القاعة	٢	جيدة
٩	المقصف	١	جيد
١٠	ملعب الرياضة	٣	جيد
١١	الموقف	١	جيد
١٢	المسجد	١	جيد

٥- حال الأساتيد في معهد نور الأمين للمحمدية آلابو كما يلي:

الجدول ٤.٤ : حال الأساتيد معهد نور الأمين للمحمدية الآيبو

رقم	اسماء المدرسين	المواد الدراسية
١	الحاج مسليكون حبيب، السرطان	الحديث، والتفسير، والإنشاء، واللغة العربية.
٢	عبد الرحيم، السرطان	اللغة العربية والإنجليزية
٣	الحاج خير المزكي	المطالعة والمحفوظات
٤	عبد الحاكم، السرطان	العقيدة والتاريخ
٥	سهيلفاني، السرطان	اللغة العربية، والنحو، والصرف
٦	خالد أشعاري	اللغة العربية، والتاريخ، والمطالعة
٧	ليلي سهري	الفقه والتجويد
٨	خيرباد، السرطان	اللغة العربية، النحو والصرف، والحديث
٩	الحاج الشكراني، السرطان	الفقه والعقيدة الأخلاق
١٠	يودي أمين، الماجستير	اللغة الإنجليزية
١١	الحاج رجال سفرياني	الفقه
١٢	فرحاني، السرطان	التحفيظ والتلاوة
١٣	أديب سوسيلو، السرطان	التحسين، والتجويد،

والفقه		
اللغة العربية والمحفوظات	عارف هرماوان	١٤
الإِنشاء والإِملاء	محمد فريد حسين	١٥
المطالعة، والإِنشاء، والأخلاق	بايو فراستيو	١٦
المطالعة، والتاريخ، والنحو، والصرف.	مزدلفة	١٧
اللغة الإنجليزية	أنديني، السرجان	١٨
الأخلاق، والتحفيز	أسمي سعادة	١٩
اللغة الإنجليزية	أزهار، السرجان	٢٠
الحديث والمحفوظات	أحمد عفيف هـ	٢١
الحديث والتحفيز	جونيتا	٢٣
النحو، والصرف، والمطالعة	نينأ أردياني	٢٣
المحفوظات والإِملأ	هلداوتي	٢٤
التحفيز والتحسين	رسمايدي	٢٥

٦- جدول الدرس

وقت التنفيذ النشاط تعليمي في المعهد نفذ كل يوم الإثنين حتى الأحد.
بدأ التعليم في الساعة السادسة إلا الربع حتى السادسة والنصف صباحاً لتعليم
الكلام (المحادثة) وفي الساعة الرابعة مساءً حتى الثامنة ليلاً لتعليم دروس المعهد.

ب- تقديم البيانات

تقديم البيانات تفسر تنفيذ البحث ما يلي:

١- تنفيذ الاختبار القبلي

تنفيذ الاختبار القبلي من المجموعة الضابطة والمجموعة التجريبية في التاريخ ١٨-١٩ يوليو ٢٠١٩م. أما أخذ السؤال من الحوار في الكتاب "العربية بين يدك" في الباب الأول حتى الباب السادس. وأما عدد السؤال اللساني ٢٠ سؤالاً، وكل واحد السؤال الصحيح قيمته "٥" وكلها صحيح قيمتها "١٠٠".

٢- أحوال تنفيذ الاختبار القبلي للمجموعة الضابطة والمجموعة التجريبية

جدول ٤.٥: أحوال تنفيذ الاختبار القبلي

المادة	الساعة الدراسية	اليوم/ التاريخ	اللقاء
الاختبار القبلي للمجموعة الضابطة	١	الخميس / ١٨ يوليو ٢٠١٩م	١
الاختبار القبلي للمجموعة التجريبية	١	الجمعة / ١٩ يوليو ٢٠١٩م	٢

٣- نتائج الاختبار القبلي للمجموعة الضابطة والمجموعة التجريبية

البيانات للاختبار القبلي الصف الثامن "المجموعة الضابطة" و"المجموعة التجريبية" يعني قيمة نتيجة إجابة الأسئلة الشفهية.

جدول ٤.٦: نتائج الاختبار القبلي للمجموعة الضابطة والتجريبية

رقم	المجموعة الضابطة	النتيجة	المجموعة التجريبية	النتيجة
١	أغستنا حفساري	٥٠	عزمي رحمياي	٣٠

٤٧,٥	النساح نور حافظة	٥٠	ضاسي أيكادرداني	٢
٦٠	وندى ألمة الصالحة	٣٧,٥	ديفيتا ساري	٣
٥٢,٥	نور الفاضلى ساغتا رازق	٤٧,٥	ضيا الشفا فترى	٤
٧٢,٥	سوية الأسلامية	٣٥	خليفة استيقامة	٥
٣٢,٥	غبنى ميسرة	٣٥	مايا أفانى	٦
٥٠	نور الحسنة	٣٧,٥	نديا اسما عرشتا	٧
٤٠	اسنياقى دليما فترى	٣٧,٥	نيماس ايوا سهيا ننغروم	٨
٣٠	مئيزة الرحمة	٣٠	سبرينا عليا شنيها	٩
٣٠	فخيرا الكاتيرى	٤٧,٥	أمى سلامة	١٠
٥٢,٥	جيهان سلسيلا ألفى	٦٠	وسما هنجتى حتى	١١
٤٠	فاطمة الزهرا	٣٧,٥	أيسا نور عزيزة	١٢
٣٥	أندينى ميها مريم	٧٠	رانيا لطفيا عزا مودة	١٣
٥٧٢,٥	المجموع	٥٧٥	المجموع	
٤٤,٠٣	المعدل	٤٤,٢٣	المعدل	

قامت الباحثة برنامج IBM SPSS Statistik الإصدار ٢١ فى تحليل المعدل، المعيار الانحرافى، الاختبار الطبيعية، الاختبار التجانس، والاختبار t من نتائج الاختبار القبلى. أما نتائج الحساب ببرنامج IBM SPSS Statistik الإصدار ٢١ كما يلى:

١) نتيجة المعدل والانحراف المعياري على نتائج الاختبار القبلي لدى
 طلبة الصف الثامن ب (المجموعة الضابطة) والصف الثامن ج
 (المجموعة التجريبية)

جدول ٤.٧: نتائج برنامج IBM SPSS Statistik الإصدار ٢١ في تحليل

المعدل والانحراف المعياري من الاختبار القبلي

Descriptive Statistics					
	N	Minimum	Maximum	Mean	Std. Deviation
Kelas_Eksperimen	13	30,00	72,50	44,0385	13,21057
Kelas_Kontrol	13	30,00	70,00	44,2308	11,38276
Valid N (listwise)	13				

بناء على ذلك الجدول، عرف من المجموعة التجريبية أن قيمة المعدل =

٠٣،٤٤ والانحراف المعياري = ١٣،٢١. أما في المجموعة الضابطة أن قيمة

المعدل = ٤٤،٢٣ والانحراف المعياري = ١١،٣٨.

ج- تنفيذ التعليم

تنفيذ تعليم اللغة العربية في البحث يبدأ من تاريخ ١٩ يوليو إلى ٩ أغسطس
 ٢٠١٩م. وفي هذا التعليم، تجعل الباحثة مدرّسة. ومادة التعليم هي الكلام (تقديم
 حفظ الحوار).

لتقديم لمحة مفصلة عن تنفيذ المعاملة من كل مجموعة أن يشرح على النحو

التالي:

أولاً، تنفيذ تعليم الكلام في المجموعة الضابطة

قبل تنفيذ التعليم، أعدت شيء المقتضى في التعليم للمجموعة الضابطة،
 منها ترتيب بخطة التنفيذ التعليمية (RPP) لكي الوضوح فالمنظور بالملاحق.
 وعلى أن الاختبار القبلي والبعدي يطلب الطلبة لإجابة الأسئلة الشفهية وفقاً
 للحوار الذي تم تعليمه.

الجدول ٤.٨ : أحوال تنفيذ تعليم الكلام في المجموعة الضابطة

المادة/ الوحدة	الساعة الدراسية	اليوم/ التاريخ	اللقاء
التحية والتعارف	١	الإثنين/ ٢٢ يوليو ٢٠١٩م	١
الأسرة	١	الخميس/ ٢٥ يوليو ٢٠١٩	٢
السكن	١	الإثنين/ ٢٩ يوليو ٢٠١٩	٣
الحياة اليومية	١	الخميس/ ١ أغسطس ٢٠١٩	٤
الطعام والشرب	١	الإثنين/ ٥ أغسطس ٢٠١٩	٥
الصلاة	١	الخميس/ ٨ أغسطس ٢٠١٩	٦

١- اجراءات التعليم في المجموعة الضابطة

- أ) افتتاح الدرس
- ب) تقديم الهدف من التعليم
- ج) تقديم موضوع الحوار
- د) تسمع المدرّسة قراءة المفردات في الحوار إلى الطلبة مرتين أو زائد فيها
- هـ) يردد الطلبة قراءة المفردات من المدرّسة
- و) تترجم المدرّسة المفردات في الحوار وتشرح معناها
- ز) تطلب المدرّسة من الطلبة لحفظ المفردات

ثانياً، تنفيذ تعليم الكلام في المجموعة التجريبية

قبل تنفيذ التعليم، أعدت شيء المقتضى في التعليم للمجموعة التجريبية، منها ترتيب بخطة التنفيذ التعليمية (RPP) لكي الوضوح فالمنظور بالملاحق. وعلى أن الاختبار القبلي والبعدي يطلب الطلبة لإجابة الأسئلة الشفهية وفقاً للحوار الذي تم تعليم وحفظه.

الجدول ٤.٩: أحوال تنفيذ تعليم الكلام في المجموعة التجريبية

اللقاء	اليوم/ التاريخ	الساعة الدراسية	المادة/ الوحدة
١	الجمعة/ ١٩ يوليو ٢٠١٩م	١	التحية والتعارف
٢	الأربعاء/ ٢٤ يوليو ٢٠١٩م	١	الأسرة
٣	الجمعة/ ٢٦ يوليو ٢٠١٩م	١	السكن
٤	الأربعاء/ ٣١ يوليو ٢٠١٩م	١	الحياة اليومية
٥	الجمعة/ ٢ أغسطس ٢٠١٩م	١	الطعام والشرب
٦	الأربعاء/ ٧ أغسطس ٢٠١٩م	١	الصلاة

١- إجراءات التعليم في المجموعة التجريبية

أ) افتتاح الدرس

ب) تقديم الحوار بقراءة المدرّسة تكراراً، ويستمعونها الطلبة والكتاب مغلق.

ج) يردد الطلبة قراءة المدرّسة جماعة والكتاب مفتوح.

د) يردد الطلبة قراءة المدرّسة في المجموعات.

هـ) تطلب المدرسة من الطالبين لأداء الحوار.

- و) تقديم الأنماط الجملة في الحوار
 ز) إنشاء الجملة الأخرى وفقا لنموذج الجملة أو العبارة في الحوار.
 ح) تطلب المدرسة من الطلبة لأداء الحوار بالكتاب مغلق.

د- تنفيذ الاختبار البعدي

تنفيذ الاختبار القبلي من المجموعة الضابطة في التاريخ ٩ أغسطس ٢٠١٩ م والمجموعة التجريبية في التاريخ ١٢ أغسطس ٢٠١٩ م. أما أخذ السؤال مثل السؤال في الاختبار القبلي من الحوار في الكتاب "العربية بين يديك" في الباب الأول حتى الباب السادس. وأما عدد السؤال اللساني ٢٠ سؤالاً، وكل واحد السؤال الصحيح قيمته "٥" وكلها صحيح قيمتها "١٠٠".

١- أحوال تنفيذ الاختبار البعدي للمجموعة الضابطة والتجريبية

جدول ٤.١٠: أحوال تنفيذ الاختبار البعدي

المادة	الساعة الدراسية	اليوم/ التاريخ	اللقاء
الاختبار البعدي للمجموعة الضابطة	١	الجمعة / ٩ أغسطس ٢٠١٩ م	١
الاختبار البعدي للمجموعة التجريبية	١	الإثنين / ١٢ أغسطس ٢٠١٩ م	٢

٢- نتائج الاختبار البعدي للمجموعة الضابطة والمجموعة التجريبية

البيانات للاختبار القبلي الصف الثامن "المجموعة الضابطة" و"المجموعة التجريبية" يعني قيمة نتيجة إجابة الأسئلة الشفهية

جدول ٤.١١: نتائج الاختبار البعدي للمجموعة الضابطة والتجريبية

رقم	المجموعة الضابطة	النتيجة	المجموعة التجريبية	النتيجة
-----	------------------	---------	--------------------	---------

٦٧,٥	عزمي رحيمي	٨٠	أغستنا حفساري	١
٦٢,٥	النساح نور حافظة	٨٥	ضاسي أيك ورداني	٢
٦٢,٥	وندى ألمة الصالحة	٦٢,٥	ديفيتا ساري	٣
١٠٠	نور الفاضلي ساغتا رازق	٧٧,٥	ضيا الشفا فتري	٤
٩٧,٥	سوية الأسلامية	٦٠	خليفة استقامة	٥
٩٧,٥	غيني ميسرة	٧٥	مايا أفاني	٦
٩٢,٥	نور الحسنه	٨٠	نديا اسما عرشتا	٧
٩٠	اسنياتي دليما فتري	٦٠	نيماس ايوا سهيا ننغروم	٨
٩٥	مئيزة الرحمة	٨٥	سبرينا عليا شيها	٩
٩٥	فخيرا الكاتيري	٨٠	أمي سلامة	١٠
١٠٠	جيهان سلسيلا ألفي	٦٥	وسما هنجتي حتى	١١
٨٥	فاطمة الزهرا	٧٠	أيسا نور عزيزة	١٢
٨٠	أنديني ميها مريم	٨٠	رانيا لطفيا عزا مودة	١٣
١١٢٥	المجموع	٩٦٠	المجموع	
٨٦,٣٤	المعدل	٧٣,٨٤	المعدل	

قامت الباحثة برنامج IBM SPSS Statistik الإصدار ٢١ في تحليل المعدل، المعيار الانحرافي، الاختبار الطبيعية، الاختبار التجانس، والاختبار t

من نتائج الاختبار البعدي. أما نتائج الحساب برنامج IBM SPSS Statistik

الإصدار ٢١ كما يلي:

(١) نتيجة المعدل والانحراف المعياري على نتائج الاختبار البعدي لدى طلبة الصف الثامن ب (المجموعة الضابطة) والصف الثامن ج (المجموعة التجريبية)

جدول ٤.١٢: نتائج برنامج IBM SPSS Statistik الإصدار ٢١ في

تحليل المعدل والانحراف المعياري من الاختبار البعدي

Descriptive Statistics					
	N	Minimum	Maximum	Mean	Std. Deviation
Kelas_Eksperimen	13	60,00	100,00	86,3462	14,38371
Kelas_Kontrol	13	60,00	85,00	73,8462	9,22041
Valid N (listwise)	13				

بناء على ذلك الجدول، عرف من التجريبية أن قيمة المعدل = ٨٦,٣٤

والانحراف المعياري = ١٤,٣٨. أما في المجموعة الضابطة أن قيمة

المعدل = ٧٣,٨٤ والانحراف المعياري = ٩,٢٢.

٣- نتائج الاختبار القبلي والبعدي في المجموعة الضابطة والتجريبية

جدول ٤.١٣: مجموع نتائج الاختبار في المجموعة الضابطة والتجريبية

الرقم	المجموعة الضابطة		المجموعة التجريبية	
	الاختبار القبلي	الاختبار البعدي	الاختبار القبلي	الاختبار البعدي
١	٥٠	٨٠	٣٠	٦٧,٥
٢	٥٠	٨٥	٤٧,٥	٦٢,٥
٣	٣٧,٥	٦٢,٥	٦٠	٦٠
٤	٤٧,٥	٧٧,٥	٥٢,٥	١٠٠
٥	٣٥	٦٠	٧٢,٥	٩٧,٥

٩٧,٥	٣٢,٥	٧٥	٣٥	٦
٩٢,٥	٥٠	٨٠	٣٧,٥	٧
٩٠	٤٠	٦٠	٣٧,٥	٨
٩٥	٣٠	٨٥	٣٠	٩
٩٥	٣٠	٨٠	٤٧,٥	١٠
١٠٠	٥٢,٥	٦٥	٦٠	١١
٨٥	٤٠	٧٠	٧٠	١٢
٨٠	٣٥	٨٠	٣٧,٥	١٣
العدد: ١١٢٥	العدد: ٥٧٢,٥	العدد: ٩٦٠	العدد: ٥٧٥	
المعدل: ٨٦,٣٤	المعدل: ٤٤,٠٣	المعدل: ٧٣,٨٤	المعدل: ٤٤,٢٣	

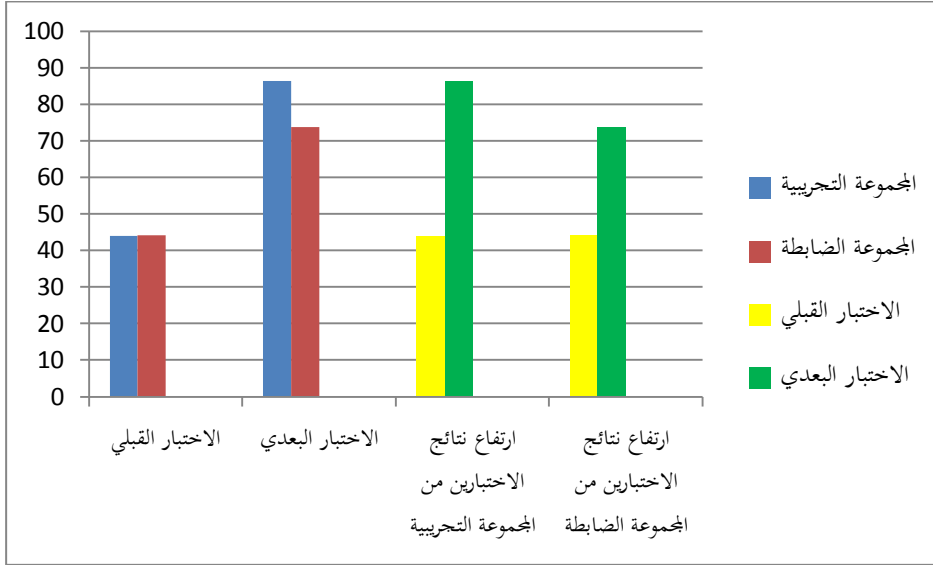
جدول ٤.١٤ : قيمة معدل الاختبار القبلي والاختبار البعدي في المجموعة الضابطة والتجريبية

الرقم	الاختبار	قيمة المعدل	
		الاختبار البعدي	الاختبار القبلي
١	التجريبية	٨٦,٣٤	٠٣,٤٤
٢	الضابطة	٧٣,٨٤	٤٤,٢٣

بناء على هذا الجدول، يدل أن قيمة معدل الاختبار القبلي في المجموعة الضابطة ٤٤,٢٣ وقيمة معدل الاختبار البعدي ٧٣,٨٤. ثم الزيادة في قيمة المعدل للمجموعة الضابطة هي ٢٩,٦١ تم الحصول عليها من الفرق بين قيمة الاختبار القبلي والبعدي. وأما قيمة معدل الاختبار القبلي في المجموعة التجريبية ٤٤,٠٣ وقيمة معدل الاختبار البعدي ٨٦,٣٤. فالزيادة في قيمة المعدل

للمجموعة التجريبية هي ٤٢,٣١. لذلك يمكن الاستنتاج من هذا البيان أن نتيجة تعلم الطلبة باستخدام أسلوب حفظ الحوار أعلى من نتيجة تعلم الطلبة بغير استخدام أسلوب حفظ الحوار.

وأما كرف معدل الاختبار القبلي والاختبار البعدي



هـ - تحليل البيانات وتفسيرها

١ - الاختبارات المختلفة في الاختبار القبلي بين المجموعتين

أ) الاختبار الطبيعي

عملت الباحثة الاختبار الطبيعي لمعرفة الطبيعية من توزيع البيانات.

واستخدمت الباحثة باختبار قلموغوروف - سمرونوف.

جدول ٤.١٥: نتائج برنامج IBM SPSS Statistik الإصدار ٢١ في تحليل

الاختبار الطبيعي على نتائج الاختبار القبلي

	Kolmogorov-Smirnov ^a			Shapiro-Wilk		
	Statistic	df	Sig.	Statistic	Df	Sig.
Kelas_Eksperimen	,161	11	,200	,863	11	,062

*. This is a lower bound of the true significance.

a. Lilliefors Significance Correction

يوجد في المجموعة التجريبية أن قيمة ملحوظها (Asymp. Sig. (2-tailed) يعني ٠,٢٠٠ أكبر من ٠,٠٥، إذن قيمة المجموعة التجريبية هي التوزيع الطبيعي. أما في المجموعة الضابطة أن قيمة ملحوظها هي ٠,١٩١ أكبر من ٠,٠٥ فقيمة المجموعة الضابطة هي التوزيع الطبيعي. إذن قيمة تعليم الطلبة في المجموعة التجريبية والمجموعة الضابطة طبيعية.

جدول ٤.١٦: خلاصة الاختبار الطبيعي من نتيجة الاختبار القبلي

الخلاصة	α	قلمغوروف - سمرنوف		المجموعة
		ملحوظ	العينات	
العادية	٠,٠٥	٠,٢٠٠	١٣	الضابطة
العادية	٠,٠٥	٠,١٩١	١٣	التجريبية

والبيان لذلك الجدول إذا كان:

- $0,05 < \text{Sig. (2-tailed)}$ فالبيانات العادية

- $0,05 > \text{Sig. (2-tailed)}$ فالبيانات غير العادية

(ب) اختبار التجانس

وبعد توزيع البيانات الطبيعية، ثم عملت الباحثة اختبار التجانس. وأغراض هذا الاختبار لمعرفة هل نتيجة الاختبار القبلي من المجموعة الضابطة والمجموعة التجريبية موصوفة بالتجانس أو غيره.

جدول ٤.١٧: نتائج برنامج IBM SPSS Statistik الإصدار ٢١ في تحليل

اختبار التجانس على نتائج الاختبار القبلي

Test of Homogeneity of Variances

Hasil Pre-Test

Levene Statistic	df1	df2	Sig.
------------------	-----	-----	------

,453	1	24	,507
------	---	----	------

جدول ٤.١٨ : خلاصة اختبار التجانس من النتيجة الاختبار القبلي للمجموعتين

المجموعة	العينات	ملحوظ	α	الخلاصة
التجريبية	١٣	٠,٥٠٧	٠,٠٥	التجانس
الضابطة	١٣			

والبيان لذلك الجدول إذا كان:

- Sig. (2-tailed) < 0,05 فالبيانات التجانس

- Sig. (2-tailed) > 0,05 فالبيانات غير التجانس.

لأن دلت قيمة الإحصائي على ٠,٥٠٧ أكبر من ٠,٠٥ فتكون

البيانات من نوع التجانس.

(ج) الاختبارات (t)

عرف أن البيانات في الاختبار القبلي هي الطبيعية والتجانس. فاستخدام

الاختبارات (t) لمعرفة هل يوجد الفروق بين قدرة المجموعتين فالمنظور في الجدول

فيما يلي:

جدول ٤.١٩ : نتائج برنامج IBM SPSS Statistik الإصدار ٢١ في تحليل

الاختبارات (t) من الاختبار القبلي

Independent Samples Test

	Levene's Test for Equality of Variances		t-test for Equality of Means						
	F	Sig.	T	df	Sig. (2-tailed)	Mean Difference	Std. Error Difference	95% Confidence Interval of the Difference	
								Lower	Upper
Hasil Pre-Test Equal variances assumed	,453	,507	-,040	24	,969	-,19231	4,83645	-10,17425	9,78964

٠,٠٥ فقيمة المجموعة الضابطة هي التوزيع الطبيعي. إذن قيمة تعليم الطلبة في المجموعة التجريبية والمجموعة الضابطة طبيعية.

جدول ٤.٢١: خلاصة الاختبار الطبيعي من نتيجة الاختبار البعدي

المجموعة	قلمغوروف - سمرنوف		α	الخلاصة
	ملحوظ	العينات		
الضابطة	٠,١٢٣	١٣	٠,٠٥	العادية
التجريبية	٠,١٠٠	١٣	٠,٠٥	العادية

والبيان لذلك الجدول إذا كان:

- 0,05 < Sig. (2-tailed) فالبيانات العادية

- 0,05 > Sig. (2-tailed) فالبيانات غير العادية

(ب) اختبار التجانس

وبعد توزيع البيانات الطبيعية، ثم عملت الباحثة اختبار التجانس. وأغراض هذا الاختبار لمعرفة هل نتيجة الاختبار البعدي من المجموعة الضابطة والمجموعة التجريبية موصوفة بالتجانس أو غيره.

جدول ٤.٢٢: نتائج برنامج IBM SPSS Statistik الإصدار ٢١ في

تحليل اختبار التجانس على نتائج الاختبار البعدي

Test of Homogeneity of Variances			
Hasil Pre-Test			
Levene Statistic	df1	df2	Sig.
2,659	1	24	,116

جدول ٤.٢٣: خلاصة اختبار التجانس من النتيجة الاختبار البعدي

للمجموعتين

المجموعة	العينات	ملحوظ	α	الخلاصة
التجريبية	١٣	٠,١١٦	٠,٠٥	التجانس

			١٣	الضابطة
--	--	--	----	---------

والبيان لذلك الجدول إذا كان:

- Sig. (2-tailed) < 0,05 فالبيانات التجانس

- Sig. (2-tailed) > 0,05 فالبيانات غير التجانس.

لأن دلت قيمة الإحصائي على ٠,١١٦ أكبر من ٠,٠٥ فتكون

البيانات من نوع التجانس.

ج) الاختبارات (t)

عرف أن البيانات في الاختبار البعدي هي الطبيعية والتجانس.

فاستخدام الاختبار (t) لمعرفة هل يوجد تأثير استخدام أسلوب حفظ

الحوار على الطلبة في الاختبار البعدي.

جدول ٤.٢٤: نتائج برنامج IBM SPSS Statistik الإصدار ٢١ في

تحليل الاختبارات (t) من الاختبار البعدي

Independent Samples Test

		Levene's Test for Equality of Variances		t-test for Equality of Means						
		F	Sig.	T	df	Sig. (2-tailed)	Mean Difference	Std. Error Difference	95% Confidence Interval of the Difference	
									Lower	Upper
Hasil Post-Test	Equal variances assumed	2,659	,116	2,638	24	,014	12,50000	4,73861	2,72000	22,28000
	Equal variances not assumed			2,638	20,437	,016	12,50000	4,73861	2,62899	22,37101

وتحليل البيانات في ذلك الجدول إذا كان:

- Sig. (2-tailed) < 0,05 ف H_0 مقبول H_a مردود

- Sig. (2-tailed) > 0,05 فالبيانات ف H_0 مردود و H_a مقبول

والخلاصة في ذلك الجدول، بناء على الحساب برنامج IBM SPSS Statistik الإصدار ٢١ ونتيجة ٠،٠١٤ أصغر من درجة المغزى ٠،٠٥ ف H_0 مردود و H_a مقبول. أي يوجد فرق كبير في المعدل بين المجموعة التجريبية الذين يتعلمون باستخدام أسلوب حفظ الحوار والمجموعة الضابطة الذين يتعلمون بدون أسلوب حفظ الحوار في الاختبار البعدي. فاستخلص أن استخدام أسلوب حفظ الحوار في تعليم الحوار فعال.

٣- اختبار N -Gain Score في المجموعة الضابطة والمجموعة التجريبية

قيمة المختلف بين قيمة الاختبار القبلي والاختبار البعدي. يهدف هذا الاختبار لمعرفة فعالية استخدام الطريقة أو العلاج المعين في البحث التجريبي. واستخدم هذا الاختبار حين وجود الفرق الكبير بين قيمة المعدل في الاختبار البعدي للمجموعة الضابطة وقيمة المعدل في الاختبار البعدي للمجموعة التجريبية. والحساب لهذا الاختبار بالرمز:

$$N-Gain = \frac{Skor Posttest - Skor Pretest}{Skor Maksimum - Skor Pretest}$$

أ) نتيجة اختبار N -Gain Score في المجموعة الضابطة

جدول ٤.٢٥ : نتيجة اختبار N -Gain Score في المجموعة الضابطة

الرقم	الاسم	نتيجة الاختبار القبلي	نتيجة الاختبار البعدي	نتيجة N -Gain
١	أ١	٥٠	٨٠	٠،٦
٢	أ٢	٥٠	٨٥	٠،٧
٣	أ٣	٣٧،٥	٦٢،٥	٠،٤

٠,٥٧	٧٧,٥	٤٧,٥	٤أ	٤
٠,٣٨	٦٠	٣٥	٥أ	٥
٠,٦٢	٧٥	٣٥	٦أ	٦
٠,٦٨	٨٠	٣٧,٥	٧أ	٧
٠,٣٦	٦٠	٣٧,٥	٨أ	٨
٠,٧٩	٨٥	٣٠	٩أ	٩
٠,٦٢	٨٠	٤٧,٥	١٠أ	١٠
٠,١٣	٦٥	٦٠	١١أ	١١
٠,٥٢	٧٠	٣٧,٥	١٢أ	١٢
٠,٣٣	٨٠	٧٠	١٣أ	١٣
٠,٥٧١٦	المعدل N-Gain Score			

ب) نتيجة اختبار *N-Gain Score* في المجموعة التجريبية

جدول ٤.٢٦ : نتيجة اختبار *N-Gain Score* في المجموعة التجريبية

نتيجة N-Gain	نتيجة الاختبار البعدي	نتيجة الاختبار القبلي	الاسم	الرقم
٠,٥٤	٦٧,٥	٣٠	ب١	١
٠,٢٩	٦٢,٥	٤٧,٥	ب٢	٢
٠	٦٢,٥	٦٠	ب٣	٣
١	١٠٠	٥٢,٥	ب٤	٤
٠,٩١	٩٧,٥	٧٢,٥	ب٥	٥

٠,٠٩٦	٩٧,٥	٣٢,٥	٦ ب	٦
٠,٠٨٥	٩٢,٥	٥٠	٧ ب	٧
٠,٠٨٣	٩٠	٤٠	٨ ب	٨
٠,٠٩٣	٩٥	٣٠	٩ ب	٩
٠,٠٩٣	٩٥	٣٠	١٠ ب	١٠
١	١٠٠	٥٢,٥	١١ ب	١١
٠,٠٧٥	٨٥	٤٠	١٢ ب	١٢
٠,٠٦٩	٨٠	٣٥	١٣ ب	١٣
٠,٠٧٤٤٣	المعدل N-Gain Score			

فيمكن الاستنتاج من المقارنة نتيجة اختبار *N-Gain Score* في المجموعة

الضابطة والتجريبية يعني:

جدول ٤.٢٧: توزيع قيمة *N-Gain* في المجموعتين

قيمة في المئة	عدد	الفئة
المجموعة الضابطة		
١٥,٣٨ %	٢	مرتفع
٥٣,٨٤ %	٧	متوسط
٣٠,٧٦ %	٤	منخفض
المجموعة التجريبية		
٦٩,٢٣ %	٩	مرتفع
١٥,٣٨ %	٢	متوسط
١٥,٣٨ %	٢	منخفض

يبين هذا الجدول بأن نتيجة *N-Gain* في المجموعة الضابطة يوجد ٢ طالبين في الفئة المرتفع، و ٧ طلبة في الفئة المتوسطة، و ٤ طلبة في الفئة المنخفض. أما في المجموعة التجريبية يوجد ٩ طلبة، و ٢ طالبين في الفئة المتوسط، و ٢ طالبين في الفئة المنخفض. وهذا البيان يدل على أن نتيجة *N-Gain* في الفئة المرتفعة كثير يوجد في المجموعة التجريبية، لذلك يوجد ارتفاع النتيجة من الاختبار القبلي إلى الاختبار البعدي ارتفاعا عال في المجموعة التجريبية.

ج) تفسير نتيجة اختبار *N-Gain Score* في المجموعة الضابطة والمجموعة التجريبية

جدول ٤.٢٨: بيان نتيجة اختبار *N-Gain Score*

بيان <i>N-Gain Score</i>	المجموعة الضابطة	المجموعة التجريبية
أرفع نتيجة	٠,٧٩	١
أخفض نتيجة	٠,١٣	٠
المعدل <i>N-Gain</i>	٠,٥٧	٠,٧٤

تحليل من هذا البيان أن قيمة المعدل *N-Gain* في المجموعة التجريبية ٠,٧٤ أكبر من ٠,٥٧ قيمة المعدل *N-Gain* في المجموعة الضابطة، فارتفاع نتيجة الطلبة في الاختبارين لدى المجموعة التجريبية أرفع من المجموعة الضابطة. وفقا لتفسير *N-Gain* أن نتيجة قيمة المعدل *N-Gain* في المجموعة التجريبية يعني ٠,٧٤ تتضمن في الفئة المرتفعة. ثم يمكن الاستنتاج لهذا البيان بعد عملية الاختبار

القبلي والاختبار البعدي في المجموعتين أن مدي فعالية استخدام أسلوب حفظ الحوار مدرجة في الفئة المرتفعة.

و- البيانات الثانوية

بعد تنفيذ تعليم الكلام بأسلوب حفظ الحوار، قامت الباحثة بالملاحظة على تنفيذ التكلم أو المحادثة لدى المجموعة التجريبية في العملية اليومية. ثم يمكن أن يرى بأن الطلبة في المجموعة التجريبية يتكلمون أحسن من الطلبة الأخر، لأنهم يتحدثون بالتركيب الصحيح وفقا لأنماط الجملة التي تم تعليمها. ويستطيعون أن يكونوا الجمل في الكلام باتباع أو قياس نماذج الجمل والعبارات في الحوار. لذلك وفقا لهذه الملاحظة، تستنتج الباحثة أن أسلوب حفظ الحوار يساعد الطلبة للتكلم بالتركيب الصحيح، لأن أهداف من هذا الأسلوب ليس فقط لحفظ العبارات في الحوار، لكن يساعد الطلبة لتكوين الجمل عند التكلم ويسهلهم في استخدام المفردات بطريقة قياس نماذج الجمل والعبارات في الحوار.