

## **BAB IV**

### **HASIL PENELITIAN**

#### **A. Gambaran Umum Bank BRI Syariah KC Banjarmasin**

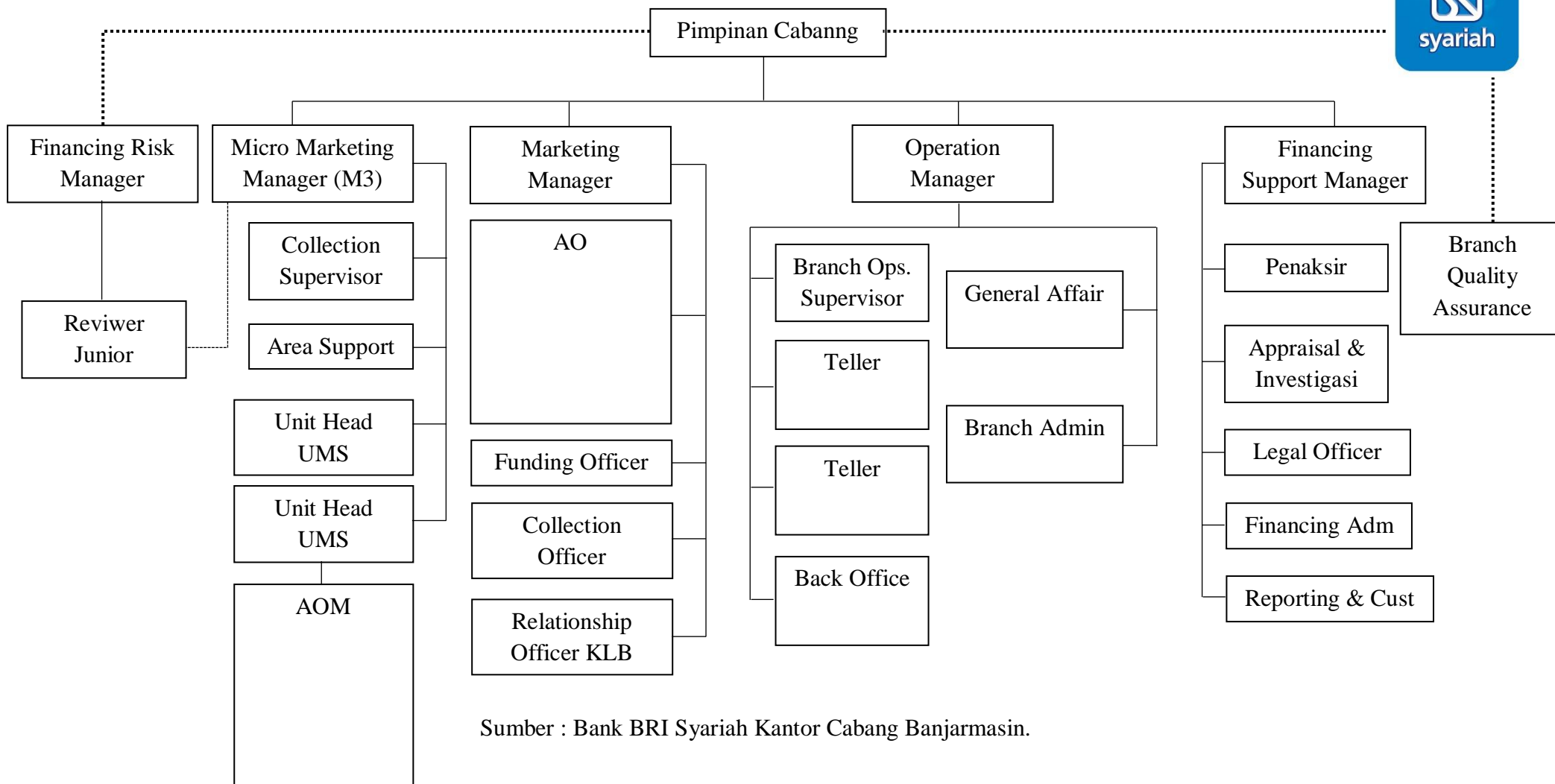
Sejarah pendirian PT Bank BRI Syariah Tbk tidak lepas dari akuisisi yang dilakukan PT Bank Rakyat Indonesia (Persero) Tbk terhadap Bank Jasa Arta pada 19 Desember 2007. Setelah mendapatkan izin usaha dari Bank Indonesia melalui surat no. 10/67/Kep.GBI/ DPG/2008 pada 16 Oktober 2008 BRI Syariah resmi beroperasi pada 17 November 2008 dengan nama PT Bank BRI Syariah dan seluruh kegiatan usahanya berdasarkan prinsip syariah islam.

Pada 19 Desember 2008, Unit Usaha Syariah PT Bank Rakyat Indonesia (Persero) Tbk melebur ke dalam PT Bank BRI Syariah. Proses *spin off* tersebut berlaku efektif pada tanggal 1 Januari 2009 dengan penandatanganan yang dilakukan oleh Sofyan Basir selaku Direktur Utama PT Bank Rakyat Indonesia (Persero) Tbk dan Ventje Rahardjo selaku Direktur Utama PT Bank BRI Syariah.

BRI Syariah melihat potensi besar pada segmen perbankan syariah. Dengan niat untuk menghadirkan bisnis keuangan yang berlandaskan pada prinsip-prinsip luhur perbankan syariah, Bank berkomitmen untuk produk serta layanan terbaik yang menenteramkan, BRI Syariah terus tumbuh secara positif (Sejarah Bank BRI Syariah, 2019).

Bank BRI Syariah KC Banjarmasin adalah salah satunya cabang yang ada di Kalimantan Selatan di Jl. A. Yani Km. 3 di mana juga membawahi Bank BRI Syariah Kantor Cabang Banjarmasin.

**Gambar 4.1**  
**Struktur Organisasi BRI Syariah Kantor Cabang Banjarmasin**



Sumber : Bank BRI Syariah Kantor Cabang Banjarmasin.

## B. Karakteristik Responden

Responden dalam penelitian ini adalah mahasiswa UIN Antasari Banjarmasin. Responden yang telah melakukan pengisian kuesioner kemudian diidentifikasi berdasarkan angkatan kuliah.

### 1. Angkatan kuliah

Karakteristik responden berdasarkan angkatan kuliah dari responden dikelompokkan menjadi 4 angkatan yaitu 2016, 2017, 2018, dan 2019. Data yang diperoleh yaitu angkatan 2016 berjumlah 13 atau 13%, angkatan 2017 berjumlah 40 atau 40%, angkatan 2018 berjumlah 30 atau 30%, dan angkatan 2019 berjumlah 17 atau 17%. Maka, jumlah responden berdasarkan angkatan paling banyak pada angkatan 2017 berjumlah 40 atau 40%. Untuk lebih jelasnya lihat pada tabel di bawah ini:

**Tabel 4.1**  
**Karakteristik responden berdasarkan angkatan kuliah**

No	Angkatan Kuliah	Responden	Persentase %
1	2016	13	13 %
2	2017	40	40 %
3	2018	30	30 %
4	2019	17	17%
Jumlah		100	100%

Sumber: Hasil Penelitian 2020 (Data diolah)

### 2. Fakultas

Karakteristik responden berdasarkan fakultas dari responden dikelompokkan menjadi 5 fakultas yaitu Dakwah dan Ilmu Komunikasi,

Ekonomi dan Bisnis Islam, Syariah, Tarbiyah dan Keguruan, Ushuluddin dan Humaniora. Data yang diperoleh yaitu fakultas Dakwah dan Ilmu Komunikasi berjumlah 11 atau 11%, fakultas Ekonomi dan Bisnis Islam berjumlah 41 atau 41%, fakultas Syariah berjumlah 6 atau 6%, fakultas Tarbiyah dan Keguruan berjumlah 39 atau 39%, fakultas Ushuluddin dan Humaniora berjumlah 3 atau 3%. Maka, jumlah responden berdasarkan fakultas paling banyak pada fakultas Ekonomi dan Bisnis Islam berjumlah 41 atau 41% . Untuk lebih jelasnya lihat pada tabel di bawah ini:

**Tabel 4.2**  
**Karakteristik responden berdasarkan fakultas**

No	Fakultas	Frekuensi	Persentase
1	Dakwah dan Ilmu Komunikasi	11	11,0
2	Ekonomi dan Bisnis Islam	41	41,0
3	Syariah	6	6,0
4	Tarbiyah dan Keguruan	39	39,0
5	Ushuluddin dan Humaniora	3	3,0
Total		100	100,0

Sumber: Hasil Penelitian 2020 (Data diolah)

### **C. Deskripsi Jawaban Responden**

Dari data yang diperoleh dari hasil penyebaran kuesioner kepada responden berikut ini akan ditampilkan hasil olahan data primer yang merupakan

gambaran dari hasil penelitian berdasarkan jawaban responden, berikut ini jawaban dari responden:

1. Variabel Lokasi dan Akses ( $X_1$ )

**Tabel 4.3**  
**Jawaban Responden Variabel Lokasi dan Akses ( $X_1$ )**

Skor Jawaban Responden										
Item	SS (4)		S (3)		TS (2)		STS (1)		Jumlah	
	F	%	F	%	F	%	F	%	F	%
1	27	27	69	69	3	3	1	1	100	100
2	20	20	79	79	1	1	0	0	100	100
3	20	20	77	77	3	3	0	0	100	100

Sumber: Hasil Penelitian 2020 (Data diolah)

Dari tabel di atas dapat dijelaskan beberapa pernyataan sebagai berikut:

1. Untuk item 1, sebanyak 27 orang (27%) menjawab Sangat Setuju, 69 orang (69%) menjawab Setuju, 3 orang (3%) menjawab Tidak Setuju, dan 0 orang (0%) menjawab Sangat Tidak Setuju.
2. Untuk item 2, sebanyak 20 orang (20%) menjawab sangat setuju, 79 orang (79%) menjawab setuju, 1 orang (1%) menjawab tidak setuju, dan 0 orang (0%) menjawab sangat tidak setuju.
3. Untuk item 3, sebanyak 20 orang (20%) menjawab sangat setuju, 77 orang (77%) menjawab setuju, 3 orang (3%) menjawab tidak setuju, 0 orang (0%) menjawab sangat tidak setuju.

2. Variabel Pelayanan dan Fasilitas ( $X_2$ )

**Tabel 4.4**  
**Jawaban Responden Variabel Pelayanan dan Fasilitas (X<sub>2</sub>)**

Skor Jawaban Responden										
Item	SS (4)		S (3)		TS (2)		STS (1)		Jumlah	
	F	%	F	%	F	%	F	%	F	%
1	8	8	89	89	3	3	0	0	100	100
2	11	11	87	87	2	2	0	0	100	100
3	16	16	81	81	3	3	0	0	100	100
4	19	19	80	80	1	1	0	0	100	100

Sumber: Hasil Penelitian 2020 (Data diolah)

Dari tabel di atas dapat dijelaskan beberapa pernyataan sebagai berikut:

1. Untuk Item 1, 8 orang (8%) menjawab sangat setuju, 89 orang (89%) menjawab setuju, 3 orang (3%) menjawab tidak setuju, dan 0 orang (0,0%) menjawab sangat tidak setuju.
  2. Untuk Item 2, 11 orang (11%) menjawab sangat setuju, 87 orang (87%) menjawab setuju, 2 orang (2%) menjawab tidak setuju, dan 0 orang (0,0%) menjawab sangat tidak setuju.
  3. Untuk Item 3, 16 orang (16%) menjawab sangat setuju, 81 orang (81%) menjawab setuju, 3 orang (3%) menjawab tidak setuju, dan 0 orang (0,0%) menjawab sangat tidak setuju.
  4. Untuk Item 4, 19 orang (19%) menjawab sangat setuju, 80 orang (80%) menjawab setuju, 1 orang (1%) menjawab tidak setuju, dan 0 orang (0,0%) menjawab sangat tidak setuju.
3. Variabel Segi Keamanan (X<sub>3</sub>)

**Tabel 4.5**  
**Jawaban Responden Variabel Segi Keamanan (X<sub>3</sub>)**

Skor Jawaban Responden										
Item	SS (4)		S (3)		TS (2)		STS (1)		Jumlah	
	F	%	F	%	F	%	F	%	F	%
1	15	15	83	83	2	2	0	0	100	100
2	30	30	69	69	1	1	0	0	100	100
3	20	20	79	79	1	1	0	0	100	100
4	15	15	81	81	4	4	0	0	100	100
5	14	14	83	83	3	3	0	0	100	100

Sumber: Hasil Penelitian 2020 (Data diolah)

Dari tabel di atas dapat dijelaskan beberapa pernyataan sebagai berikut:

1. Untuk Item 1, 15 orang (15%) menjawab sangat setuju, 83 orang (83%) menjawab setuju, 2 orang (2%) menjawab tidak setuju, dan 0 orang (0,0%) menjawab sangat tidak setuju.
2. Untuk Item 2, 30 orang (30%) menjawab sangat setuju, 69 orang (69%) menjawab setuju, 1 orang (1%) menjawab tidak setuju, dan 0 orang (0,0%) menjawab sangat tidak setuju.
3. Untuk Item 3, 20 orang (20%) menjawab sangat setuju, 79 orang (79%) menjawab setuju, 1 orang (1%) menjawab tidak setuju, dan 0 orang (0,0%) menjawab sangat tidak setuju.
4. Untuk Item 4, 15 orang (15%) menjawab sangat setuju, 81 orang (81%) menjawab setuju, 4 orang (4%) menjawab tidak setuju, dan 0 orang (0,0%) menjawab sangat tidak setuju.



5. Untuk Item 5, 14 orang (14%) menjawab sangat setuju, 83 orang (83%) menjawab setuju, 3 orang (3%) menjawab tidak setuju, dan 0 orang (0,0%) menjawab sangat tidak setuju.
4. Variabel Kepuasan Mahasiswa menggunakan Aplikasi BRIS online (Y)

**Tabel 4.6**  
**Jawaban Responden Variabel Kepuasan Mahasiswa**  
**menggunakan Aplikasi BRIS online (Y)**

Skor Jawaban Responden										
Item	SS (4)		S (3)		TS (2)		STS (1)		Jumlah	
	F	%	F	%	F	%	F	%	F	%
1	14	14	86	86	0	0	0	0	100	100
2	7	7	93	93	0	0	0	0	100	100
3	10	10	90	90	0	0	0	0	100	100

Sumber: Hasil Penelitian 2020 (Data diolah)

Dari tabel di atas dapat dijelaskan beberapa pernyataan sebagai berikut:

1. Untuk item 1, sebanyak 14 orang (14%) menjawab Sangat Setuju, 86 orang (86%) menjawab Setuju, 0 orang (0%) menjawab Tidak Setuju, dan 0 orang (0%) menjawab Sangat Tidak Setuju.
2. Untuk item 2, sebanyak 7 orang (7%) menjawab sangat setuju, 93 orang (93%) menjawab setuju, 0 orang (0%) menjawab tidak setuju, dan 0 orang (0%) menjawab sangat tidak setuju.
3. Untuk item 3, sebanyak 10 orang (10%) menjawab sangat setuju, 90 orang (90%) menjawab setuju, 0 orang (0%) menjawab tidak setuju, 0 orang (0%) menjawab sangat tidak setuju.

## D. Analisis Data

### 1. Analisis Hasil Uji Validitas

Perhitungan uji validitas ini dilakukan dengan menggunakan program *SPSS 22 for window*. Berikut ini adalah tabel yang menunjukkan hasil uji validitas. Terlihat dari tabel berikut:

**Tabel 4.7**  
**Hasil Uji Validitas X dan Y**

Variabel	No Item	Nilai R-Hitung	Nilai R-Tabel	Keterangan
Lokasi dan Akses (X <sub>1</sub> )	1	0,584	0,1654	Valid
	2	0,517	0,1654	Valid
	3	0,453	0,1654	Valid
Pelayanan dan Fasilitas (X <sub>2</sub> )	1	0,577	0,1654	Valid
	2	0,550	0,1654	Valid
	3	0,583	0,1654	Valid
	4	0,714	0,1654	Valid
Segi Keamanan (X <sub>3</sub> )	1	0,665	0,1654	Valid
	2	0,574	0,1654	Valid
	3	0,616	0,1654	Valid
	4	0,659	0,1654	Valid
	5	0,676	0,1654	Valid
kepuasan mahasiswa menggunakan aplikasi BRIS online (Y)	1	0,724	0,1654	Valid
	2	0,432	0,1654	Valid
	3	0,432	0,1654	Valid

Sumber: Hasil Penelitian 2020 (Data diolah)

Uji validitas ini dilakukan dengan cara mengkorelasi jumlah skor indikator dengan skor total. Valid tidaknya butir item pernyataan variabel dapat dilihat dengan mengkonsultasikan nilai  $r_{\text{hitung}} > r_{\text{tabel}}$  untuk  $df = n-2$ , atau dalam penelitian ini  $df = 100-2 = 98$  dengan tingkat signifikan 10% diperoleh angka 0,1654. Jika  $r$  hasil positif, serta  $r_{\text{hitung}} > r_{\text{tabel}}$  maka butir item tersebut valid. Sedangkan sebaliknya jika  $r_{\text{hitung}} < r_{\text{tabel}}$ , maka butir item tersebut tidak valid. Dari hasil uji validitas diketahui bahwa semua angka  $r_{\text{hitung}}$  berada diatas  $r_{\text{tabel}}$  yaitu 0,1654 yang menunjukkan bahwa semua butir item valid.

## 2. Analisis Hasil Uji Reliabilitas

Perhitungan uji reliabilitas ini dilakukan dengan menggunakan program *SPSS 22 for window*. Berikut ini adalah tabel yang menunjukkan hasil uji reliabilitas:

**Tabel 4.8**  
**Hasil Uji Reliabilitas X dan Y**

Variabel	Nilai <i>Alpha Cronbach</i>	Keterangan
Lokasi dan Akses ( $X_1$ )	0,899	Reliabilitas
Pelayanan dan Fasilitas ( $X_2$ )	0,899	Reliabilitas
Segi Keamanan ( $X_3$ )	0,899	Reliabilitas
Kepuasan mahasiswa menggunakan aplikasi BRIS online (Y)	0,899	Reliabilitas

Sumber: Hasil Penelitian (Data diolah)

Berdasarkan tabel yang ada di atas dapat disimpulkan bahwa nilai *Alpha Cronbach* dari seluruh variabel lebih besar dari 0,6 maka data

dinyatakan reliabel atau telah memenuhi kriteria reliabel dan dapat dilanjutkan penelitiannya.

### 3. Analisis Uji Asumsi Klasik

Sebelum memutuskan untuk menggunakan alat analisis regresi linier berganda, perlu dilakukan suatu uji yaitu asumsi klasik, untuk lebih memastikan apakah variabel penelitian dapat dianalisis dengan regresi linier berganda atau tidak. Syarat-syarat yang harus dipenuhi oleh variabel yang digunakan yaitu:

#### a) Uji Multikolinearitas

**Tabel 4.9**  
**Hasil Uji Multikolinearitas**

Model	Unstandardized Coefficients		Unstandardized Coefficients	T	Sig.
	B	Std. Error	Beta		
1 (Constant)	4,511	0,664		6,797	0,000
Skor_X1	0,341	0,071	0,478	4,796	0,000
Skor_X2	0,129	0,079	0,200	1,645	0,103
Skor_X3	0,198	0,052	0,429	3,784	0,000

Sumber: Hasil Penelitian 2020 (Data diolah)

Berdasarkan tabel corefficients yang diatas didapatkan nilai standar eror kurang dari 1, yaitu  $X1 = 0,071$ ,  $X2 = 0,079$ , dan  $X3 = 0,052$  dimana ketiganya kurang dari 1. Serta nilai corefficients beta juga kurang dari 1 dimana  $X1 = 0,478$ ,  $X2 = ,200$ , dan  $X3 = 0,429$ . Maka

dapat dikatakan bahwa nilai standar eror rendah dan multikolinearitas tidak terdeteksi.

b) Uji Heteroskedastisitas

**Tabel 4.10**  
**Hasil Uji Heteroskedastisitas**

Model	Unstandardized Coefficients		Unstandardized Coefficients	T	Sig.
	B	Std. Error	Beta		
1 (Constant)	4,511	0,664		6,797	0,000
Skor_X1	0,341	0,071	0,478	4,796	0,600
Skor_X2	0,129	0,079	0,190	1,645	0,840
Skor_X3	0,198	0,052	0,429	3,784	0,680

Sumber: Hasil Penelitian 2020 (Data diolah)

Berdasarkan tabel corefficients yang diatas didapatkan nilai sig > 0,05 dari ketiga variabel. Maka tidak ada gejala Heteroskedastisitas karena sig > 0,05.

Perhitungan regresi linier sederhana dilakukan dengan menggunakan program SPSS 22 for windows. Analisis ini bertujuan untuk memprediksi nilai dari variabel tergantung apabila nilai variabel bebas mengalami kenaikan atau penurunan dan untuk mengetahui arah hubungan.

## c) Uji Normalitas

**Tabel 4.11**  
**Hasil Uji Normalitas**

		Ustandardized Residual
N		100
Normal Parameters <sup>a,b</sup>	Maen	0,0000000
	Std. Deviation	0,57438995
Most Extreme Differences	Absolute	0,304
	Positive	0,304
	Negative	0,116
Tets Statistic		0,304
Asymp. Sig. (2-tailed)		0,993

Sumber: Hasil Penelitian 2020 (Data diolah)

Berdasarkan tabel yang ada di atas dapat dilihat nilai Sig. 0,993 > 0,05. Maka dapat disimpulkan variabel tersebut berdistribusi normal.

## 4. Analisis Hasil Uji Regresi Linier Berganda

**Tabel 4.12**  
**Hasil Uji Regresi Linier Berganda**

Model	Sum of Squares	Df	Mean Square	F	Sig.
1 Regression	24,728	3	8,243	24,226	0,000 <sup>b</sup>
Residual	32,662	96	0,340		
Total	57,390	99			

Sumber: Hasil Penelitian 2020 (Data diolah)

Berdasarkan teknik analisis regresi linear berganda yang menggunakan bantuan SPSS 22 *for windows*, maka ditemukanlah hasil penelitian ini yaitu: terdapat pengaruh yang positif secara simultan antara lokasi dan akses, pelayanan dan fasilitas, dan segi keamanan kepuasan terhadap aplikasi BRIS Online yang dibuktikan dengan nilai  $F_{hitung} = 24,225 > \text{Nilai } F_{tabel} = 2,70$ . Berdasarkan tabel diatas didapatkan nilai sig.  $0,00 < 0,05$ . Maka dapat disimpulkan terdapat pengaruh yang signifikan antara variabel X dan variabel Y.

Hasil penelitian ini sejalan dengan hasil penelitian oleh Qiyqiy Fitri Awamrillah, 2019. "*Pengaruh Penggunaan Aplikasi BRIS Online Promosi Melalui Media Sosial Terhadap Volume Penjualan Dalam Praktik Wirausaha Syariah Jurusan Perbankan Syariah Tahun 2018*". Berdasarkan hasil pengujian pengaruh pada penggunaan aplikasi BRIS online terhadap volume penjualan, diperoleh nilai yang signifikan pada variabel tersebut.

## 5. Analisis Uji Hipotesis

### a) Uji F (Uji Simultan)

Hasil uji F dapat dilihat dari *output ANOVA* dari hasil analisis regresi linier berganda. Dalam penelitian ini menggunakan tingkat signifikansi 0,05 ( $\alpha = 5\%$ ). Dengan menggunakan tingkat keyakinan 95%  $\alpha = 5\%$ , df 1 (k-1) atau  $4-1 = 3$ , dan df 2 (n-k) atau  $100 - 4 = 96$  (n

adalah jumlah responden dan k adalah jumlah variabel), maka bisa didapat nilai untuk F tabel adalah sebesar 2,70.

Untuk menguji hipotesis apakah diterima atau ditolak adalah dengan membandingkan nilai F tabel. Jika F hitung < F tabel, maka  $H_0$  diterima, dan jika F hitung > F tabel, maka  $H_0$  ditolak.

**Tabel 4.13**  
**Hasil Uji F**

Model	Sum of Squares	.df	Mean Square	F	Sig.
Regression	24,728	3	8,243	24,226	0,000 <sup>b</sup>
Residual	32,662	96	0,340		
Total	57,390	99			

Sumber: Hasil Penelitian 2020 (Data diolah)

Untuk *output ANOVA* di atas dapat di lihat bahwa nilai F adalah sebesar 24,226. Ini berarti nilai F hitung > F tabel ( 24,226 > 2,70 ) maka  $H_0$  ditolak. Kesimpulannya, karena  $H_0$  ditolak, artinya variabel dalam penelitian ini yang terdiri dari variabel X dan variabel Y secara simultan berpengaruh.

#### b) Uji T (Uji Parsial)

Hasil uji t dapat dilihat dari *output coefficients* dari hasil analisis regresi linier berganda. Dalam penelitian ini digunakan tingkat signifikansi 0,05 ( $\alpha = 5\%$ ). Tabel distribusi t dicari pada  $\alpha = 5\% : 2 = 2,5\%$  (uji 2 sisi) dengan derajat kebebasan (df)  $n-k$  atau  $100-4 = 96$ . Maka bisa didapat nilai untuk t tabel adalah sebesar 0,67.



Untuk menguji hipotesis apakah diterima atau ditolak adalah dengan membandingkan nilai t hitung dengan t tabel. Jika t hitung < t tabel, maka  $H_0$  diterima, dan jika t hitung > t tabel, maka  $H_0$  ditolak.

**Tabel 4.14**  
**Hasil Uji T**

Model	Unstandardized Coefficients		Unstandardized Coefficients	T	Sig.
	B	Std. Error	Beta		
(constant)	4,511	0,664		6,797	0,000
Lokasi dan Akses (X1)	0,341	0,071	0,478	4,796	0,000
Pelayan dan Fasilitas (X2)	0,129	0,079	0,200	1,645	0,103
Segi Keamanan (X3)	0,198	0,052	0,429	3,784	0,000

Sumber: Hasil Penelitian 2020 (Data diolah)

Berdasarkan hasil uji t di atas, maka ditarik kesimpulan: Berdasarkan *output Coefficients* di atas dapat dilihat bahwa nilai t untuk variabel (X1) = 4,796, (X2) = 1,645, (X3) = 3,784. Ini berarti t hitung > t tabel (0,67), maka  $H_0$  ditolak, artinya dalam penelitian ini variabel (X) secara persial berpengaruh terhadap variabel (Y).