



إعداد كتاب النحو التعليمي على ضوء تجديد النحو عند شوقي ضيف لطلبة جامعة بالوفو الإسلامية الحكومية بسلاويسي الجنوبية

Wahyuddin

Universitas Islam Negeri Antasari Banjarmasin, Indonesia

Jl. A. Yani KM 4, Kota Banjarmasin, Kalimantan Selatan, 70235, Indonesia

Corresponding E-mail: wahyuddin_fasya@uin-antasari.ac.id

Abstract

This research was aimed to: Produce *nabwu* teaching book based on Syaumi Dhayf theory. Measure the eligibility of the book. Measure the affectivity of the book. This research was research and development model as laid out by Borg and Gall was modified. The analyses qualitative data by using Miles and Huberman's theory, and analyses quantitative data by using T-Test. the result of this research is: Among the characteristics of teaching materials developed are by utilizing inductive approach. Such approach uses materials which are based on reformation theory by Syaumi Dhayf who neglects *i'râb taqdiry* and *mabally*, removes *'amil* in *i'râb*, and redefines *nabwu* topic. The developed teaching book is eligible to be used in teaching *nabwu* based on validation by experts *nabwu*, arabic, and teaching design. which achieved very good score. The developed teaching book is effective in improving the grades of students based on T-Test that counted: 20,014 bigger than T table: 2,101 and its significant grade: 0,000 smaller than alpha: 0,050. It means there is a great difference of exam's results between before and after implementation.

Keywords: *reformation, nabwu, developing, teaching book*

المقدمة

من المسلم به أن تعليم اللغة العربية له مشكلات عديدة، والضعف في القواعد النحوية تكون من أعقد المشكلات التي تواجه الدارسين، بحيث أصبحت القواعد النحوية من الموضوعات التي ينفر منها الطلاب ولا يستطيع أحد إنكار ذلك، وقد أدت هذه الحالة إلى شبه المعاداة بعدم استخدام القواعد في الكلام بل انعكس ذلك أيضا في كراهية الطلاب للغة

العربية.^١ وظاهرة ضعف الطلاب في القواعد النحوية تؤدي إلى ضعف الطلاب في المهارات اللغوية: مهارة الاستماع ومهارة الكلام ومهارة القراءة ومهارة الكتابة.^٢ ومن العوامل التي جعلت النحو يزداد تعقيدا هو تأثير المنطق اليوناني في النحو العربي واختلاط النحو بالمنطق، هو الذي أدى إلى الصعوبة والتكلف في وضع قواعد العربية.^٣ ومع ذلك، لم تكن قضية تأثير المنطق اليوناني في النحو قضية مسلمة وما زالت كذلك حتى الآن على الرغم من انتشار القول بهذا التأثير ورواجه حتى كاد أن يصبح من المسلمات، لذلك اختلف الباحثون المعاصرون في مسألة تأثير هذا النحو بالمنطق.

إن صعوبة فهم كتب النحو ليست واقعة للناطقين بغير العربية فقط بل للناطقين بها أنفسهم. ويرى ياسين أبو الهيجاء أن الجاحظ أول من تجرأ واعترف بصعوبة كتب النحو على الرغم من غزارة علمه وموسوعيته.^٤

ولحل هذه الصعوبة، فإن النحو العربي قد مر بعدة محاولات لإصلاح منهجه، بغية تيسيره واستيعابه للناشئة والدارسين، وأشهرها قديما محاولة ابن مضاء في كتابه "الرد على النحاة".^٥ كان شوقي ضيف من أوائل من فجروا قضية النحو العربي وضرورة النظر في كثير من مسلماته إثر نشره وتحقيقه لكتابه "الرد على النحاة" لابن مضاء؛ ذلك الكتاب الذي نادى فيه صاحبه بإلغاء نظرية العامل في النحو، وما تقوم عليه من تعليل وقياس، والاكتفاء بذكر القواعد مجردة.^٦ فيقول في مقدمته للطبعة الأولى: "وقد سدد ابن مضاء سهام دعوته أو قل

^١ راتب قاسم عاشور ومحمد فؤاد الحوامدة، *أساليب تدريس اللغة العربية بين النظرية والتطبيق*، الطبعة الثالثة، (عمان: دار المشيرة للنشر والتوزيع والطباعة، ١٤٣٠هـ/٢٠١٠م)، ١٠٦؛ اسماعين ونوغي، "قضايا في وضع النحو العربي ووظائفه"، *مجلة الممارسات اللغوية*، العدد التاسع، ٢٠١٢، ٩٤؛ نجم عبد الله غاله الموسي، "صعوبات تعليم مادة قواعد اللغة العربية في المرحلة الابتدائية من وجهة معلمي المادة ومعلمتها"، *مجلة دراسات تربوية*، العدد الخامس، كانون الثاني، ٢٠٠٩، ١٥٠.

^٢ Uril Bahruddin dan Halomoan, "Tahlîl al-Akthâ al-Syafahiyah al-Syâ'ih Lada Thullâb Qism Ta'lim al-Lughah al-'Arabiyah fi al-Jâmi'ah al-Islâmiyah al-Hukûmiyah Bi Malang", *Arabi: Journal of Arabic Studies*, Vol. 4, No. 2, 2019, 201-214.

^٣ صادق فوزي دباس، "جهود علماء العربية في تيسير النحو و تجديده"، *مجلة القادسية في الآداب و العلوم التربوية*، العددان (٢٠١)، المجلد السابع (٢٠٠٨)، ٨٦؛ عبد الله جاد الكريم، *الدرس النحو في القرن العشرين*، الطبعة الأولى (القاهرة: مكتبة الآداب، ١٤٢٥-٢٠٠٤)، ١٨٧.

^٤ ياسين أبو الهيجاء، *مظاهر التجديد النحوي لدى مجمع اللغة العربية في القاهرة حتى عام ١٩٨٣*، (عمان: عالم الكتب الحديث، ٢٠٠٨)، ٢١٩.

^٥ علاء الدين اسماعيل الحمزاوي، *موقف شوقي ضيف من الدرس النحوي دراسة في المنهج والتطبيق*، (دون مكان: كلية الآداب جامعة المنيا، دون سنة)، ٦.

^٦ Wati Susiawati, "ushul al-Nahwi Dalam Perspektif Ibnu Madha", *Arabi: Journal of Arabic Studies*, Vol. 2, No. 2, 2017, 163-171.

سهام ثورته إلى نظرية العامل التي أحالت كثيرا من جوانب كتاب النحو العربي إلى عقد صعبة الحل عسيرة الفهم.^٧

بعد تحقيق هذا الكتاب ودراسته، يتأثر شوقي ضيف بما جاء في هذا الكتاب من الآراء النحوية. حيث أصدر شوقي ضيف كتاب "الرد على النحاة" بمدخل طويل يعد تلخيصا وافيا للكتاب وما يحمل من أسس تيسير النحو العربي مع تأييد كامل وإضافات منه لأراء ابن مضاء، ويؤكد هذا قوله: "ومضى ابن مضاء على هدي المذهب الظاهري ينكر في نظرية العامل في النحو وما جرّت إليه من ركام الأقيسة والعلل، وقد فصلت القول في ذلك بمدخل الكتاب".^٨ يرى الباحث أن محاولة شوقي ضيف التجديدية للنحو العربي من خلال إعادة تنسيق أبواب النحو، وإلغاء الإعرابين التقديري والمحلي، والإعراب لصحة النطق، ووضع الضوابط والتعريفات الدقيقة، وحذف الزوائد الكثيرة، وإضافات المتنوعة أمر مهم لحل بعض مشكلات النحو العربي في الجامعة الإسلامية، لأن هذه المحاولة تهدف إلى تيسير النحو التعليمي.

كان من أهداف تعليم النحو العام في قسم تعليم اللغة العربية في كلية التربية بجامعة فلوفو الإسلامية الحكومية، أن يكون وسيلة لترقية كفاءات الطلبة الأساسية في المهارات اللغوية الأربع، لاسيما مهارة القراءة و مهارة الكتابة.^٩ وإذا نظر الباحث إلى هذه الأهداف، فإن تعليم النحو في هذه الكلية تميل إلى النحو التعليمي الذي يشمل المستوى الوظيفي النافع لتقويم اللسان، وسلامة الخطاب، وأداء الغرض، وترجمة الحاجة. فهو يركز على ما يحتاج إليه المتعلم، مع تكييفها تكييفا محكما طبقا لأهداف التعليم وظروف العملية التعليمية.^{١٠}

^٧ حمزة بن فايح الفتحي، لوعة على شوقي أستاذ الجيل وآخر العمالة العلامة شوقي ضيف، (الطبعة الأولى: القاهرة: دون المطبع، ٢٠٠٥)، ٥١. ابن مضاء القرطبي، كتاب الرد على النحاة، الطبعة الثالثة، (القاهرة: دار المعارف، ١٩٤٧)، ٧-٩.

^٨ علاء الدين اسماعيل الحمزاوي، موقف شوقي ضيف من الدرس النحوي دراسة في المنهج والتطبيق، (دون مكان: كلية الآداب جامعة المنيا، دون سنة)، ١١.

^٩ كارتيني، رئيس قسم تعليم اللغة العربية في كلية التربية بجامعة فلوفو الإسلامية الحكومية، المقابلة في ١ سبتمبر ٢٠١٦ م. ^{١٠} محمد صارم، تجديد النحو: موضوعة أو ضرورة؟، بحث منشور في أعمال ندوة تجديد النحو، (الجزائر: منشورات المجلس الأعلى للغة العربية، ٢٠٠١م)، ١١٩. شوقي ضيف، تجديد النحو، (القاهرة: دار المعارف، ١٩٨٢ م)، ٦. شوقي ضيف، تيسير النحو التعليمي قديما وحديثا مع نهج تجديده، (القاهرة: دار المعارف، ١٩٨٦)، ٥٠. شوقي ضيف، محاضرات مجمعية، الطبعة الأولى، (القاهرة: مجمع اللغة العربية، ١٩٩٨)، ٤٧.

لذلك يرى اللغويون المعاصرون أن الغرض الرئيسي من تعليم النحو هو أن يكون المتعلمون قادرين على فهم التراكيب وأساليب اللغة العربية.¹¹

يرى الباحث أن أهداف تعليم مادة النحو في قسم اللغة العربية التي سبق ذكرها مناسبة لما كتبه محمد رشدي خاطر والأخرون، حيث قال: هناك إجماع على أن تعليم قواعد النحو والصرف ليس غاية في ذاته، وإنما هو وسيلة لتقويم اللسان والقلم.¹² يرى الباحث أن هذا الرأي يؤيد نظرية التجديد التي جاء بها شوقي ضيف، لأن هذه النظرية تركز على تيسير النحو التعليمي. كان الناس يتعلمون اللغات الأجنبية ضمن اللغة العربية من أجل السيطرة على قواعدها. أما في العصر الحديث فقد تحولت البحوث والاستخدام الحقيقي للغات أثناء التوصل الحقيقي.¹³ ولكن كثيرا من مراكز تعليم اللغة العربية ومعلمي النحو العربي يجعلونه هدفا بذاته، فيبالغون بتفصيلاته وشوارده ونوارده، فيصبح تعليمهم تعليما عن اللغة لا تعليما للغة.¹⁴ وعناية معلميه متجهة إلى النحو النظري.¹⁵

يهدف هذا البحث إلى: ١- إنتاج كتاب النحو التعليمي المطور على ضوء تجديد النحو العربي لشوقي ضيف. ٢- قياس صلاحية كتاب النحو التعليمي المطور على ضوء تجديد النحو العربي لشوقي ضيف لطلبة قسم اللغة العربية بكلية التربية بجامعة بالوفو الإسلامية الحكومية. ٣- قياس فعالية استخدام النحو التعليمي المطور على ضوء تجديد النحو العربي لشوقي ضيف لترقية التحصيل الدراسي لدى طلبة قسم اللغة العربية بكلية التربية بجامعة بالوفو الإسلامية الحكومية.

¹¹ Khabibi Muhammad Luthfi, "Epistemologi Nahw Ta'Limî Dalam Persepektif Linguis Arab Kontemporer", *Arabiyat: Jurnal Pendidikan Bahasa Arab dan Kebahasa Araban*, Vol. 5, No. 2, 2018, 237.

¹² محمود رشدي خاطر والأخرون، طرق تدريس اللغة العربية والتربية الدينية في ضوء الاتجاهات التربوية الحديثة، الطبعة الثانية، (القاهرة: دار المعرفة، ١٩٨٣)، ٢٠٧.

¹³ Salih Mahgoub Eltingariand Nurul Shifaah BintiA bdullah, "Tahlîl al-Hâjât al-Hhâshshah li Muta'allimî al-Lughah al-'Arabiyah li Aghrâdh Khâshshah", *Arabiyat: Jurnal Pendidikan Bahasa Arab dan Kebahasa Araban*, Vol. 4, No. 2, 2017, 284.

¹⁴ Sahkholid Nasution, "Ithqan Maharat al-Lughah al-'Arabiyah Min Khilal Tadris al-Nahw", *Arabi: Journal of Arabic Studies*, Vol. 1, No. 2, 2016, 102-114.

¹⁵ A. Samsul Ma'arif, "Tathwir Kitab al-Ajrumiyah Wa Fa'aliyatuha Fi Tadris al-Qawa'id Bi Madrasah Tsunaiyah al-Lughah al-Tsanawiyah al-Islamiyah", *Arabi: Journal of Arabic Studies*, Vol. 2, No. 1, 2017, 105-112. Rifki Abdillah & Maswani, "Atsar Itbaa' Madkhal al-Ta'allum al-Ta'awuniy Fii Ta'liim al-Nahw", *Arabiyat: Jurnal Pendidikan Bahasa Arab dan Kebahasaaraban*, Vol. 2, No. 1, 2015, 130-143.

منهج البحث

إن هذه الدراسة خليطة من البحث والتطوير^{١٦} باستخدام نموذج بورج وغال، بالتصرف^{١٧}. ومرت بالخطوات التالية: تحليل الحاجات، وتصميم الكتاب التعليمي، وتصديق الخبراء، والتعديل الأول، وتجربة الكتاب التعليمي، والتعديل الثاني. وكتاب النحو التعليمي المطور يعتمد على نظرية شوقي ضيف التجديدية للنحو العربي، ولا بد من التطبيق الميداني لقياس صلاحية استخدامه لتعليم النحو العربي وفعالته لترقية تحصيل الطلبة الدراسي في مادة النحو. وبيانات هذا البحث تتكون من البيانات الكيفية والكمية، فأما البيانات الكيفية فتتعلق بمميزات كتاب النحو التعليمي. وأما البيانات الكمية فهي نتيجة تقييم الخبراء، ونتيجة الاختبار القبلي والبعدي. ومصدر هذه البيانات هو خبير النحو وخبير التصميم وخبير اللغة ومجموعة تجريبية من طلبة قسم اللغة العربية. والأساليب في جمع البيانات هي الملاحظة، والمقابلة، والاستبانة، والاختبار، ودراسة الوثائق. والأساليب التي استخدمت في تحليل البيانات الكيفية هي نظرية ميلس وهوبرمان. وفي تحليل البيانات الكمية استخدم الباحث اختبار t-test عن طريق SPSS.

نتائج البحث ومناقشتها

مميزات كتاب النحو التعليمي المطور

١. مميزات الكتاب المطور من ناحية التصميم

يتميز كتاب النحو التعليمي المطور بأنه يستفيد من نظريات شوقي ضيف التجديدية للنحو ومن نظرياته التي يمكن تطبيقها فيه، إلغاء الإعرابين: الإعراب التقديري والإعراب المحلي، ضرورة الاستغناء عن تقدير حركة الإعراب في آخر الاسم المنقوص والمقصور، والابتعاد عن تعليل عدم ظهور الحركة فيها بالتعذر والثقل والمحل؛ ومثال ذلك: (جاء الفتى):

^{١٦} يرى محمد عدنان لطيف أن البحث والتطوير يحتاج إلى البيانات الكيفية والبيانات الكمية، من ناحية البيانات المستخدمة في البحث والتطوير فإنه لا يكون مدخل البحث الكيفي ومدخل البحث الكمي، بالإضافة إلى ذلك البيانات الكيفية والبيانات لا يمكن اعتباره المدخل الاخطلاطي، فإنهما مستخدمان في مقتضيات مختلفة، لذلك البحث التطويري لا يُعتبر الجمع بين مدخل البحث الكيفي ومدخل البحث الكمي. ولكن من ناحية إجراءات البحث التي تستخدم العديد من المراحل مثل المراحل المستخدمة في مدخل البحث الكيفي، فالبحث والتطوير يُعتبر مدخل البحث الكيفي.

^{١٧} Mohammad Adnan Latief, *Tanya Jawab Metode Penelitian Pembelajaran Bahasa*, Cet. III, (Malang: UM Press, 2014), 85.

الفتى فاعل محله الرفع، (جاء القاضي): القاضي فاعل محله الرفع، وفي (هذا زيد): هذا مبتدأ محله الرفع، وفي (كتابي جديد): كتابي مبتدأ محله الرفع، وإلغاء تقدير متعلق الظرف والجار والمجرور في (الطالب في الجامعة والطلاب أمام الجامعة): لأنهما لا يتعلقان بمحذوف تقديره مستقر أو استقر فهما أنفسهما خبر، وكذلك إذا وقعا نعتا أو حالا، وإعراب الجملة التي لها محل في الإعراب بعدم الإشارة إلى محلها من رفع أو نصب أو جرّ، وإنما يكتفى فقط بالإشارة إلى وظيفتها النحوية في الجملة، ويكتفى بأن يقال في مثل (زيد يكتب الدرس): هذه الجملة خبر. وإلغاء عمل (أن) المصدرية مقدره بعد فاء السببية وواو المعية، ورأى شوقي ضيف أن المضارع منصوب بلام التعليل ولام الجحود وكي وحتى وإذن وأو التي بمعنى إلى أو إلا، فجميعها يأتي الفعل المضارع بعدها منصوبا ولا حاجة إلى تقدير نصبه بأن مضمرة جوازا أو تقديرا.

وإلغاء العلامات الفرعية في الإعراب، وهذا يعني أن كل علامة أصلية في موضعها، ولا تنوب علامة عن علامة، فلا الفتحة نائبة عن الكسرة في الممنوع من الصرف ولا الكسرة نائبة عن الفتحة في جمع المؤنث السالم ولا الواو في الأسماء الخمسة وجمع المذكر السالم ولا الألف في المثني نائبة عن الضمة ومثال ذلك، ليست الألف نائبة عن الفتحة ولا الياء عن الكسرة في الأسماء الخمسة وأيضا ليست الياء نائبة عن الفتحة أو الكسرة في المثني وجمع المذكر السالم.

وإعادة تعريف المفعول المطلق، عرف عند ابن هشام المفعول المطلق هو اسم يؤكد عامله أو يبين نوعه أو عدده. ومن المعلوم أن المفعول المطلق يكون مؤكدا ومبيّنا للنوع ومبيّنا للعدد وتنوب عنه الصفة واسم الإشارة ومرادفه وعدده وفي بعض الأحيان يضافان إلى المصدر. وشوقي ضيف يرى أن هذه الحالات لا يتضمنها تعريف بن هشام أنف الذكر، لذا وضع تعريفا جديدا للمفعول المطلق بأنه اسم منصوب يؤكد عامله أو يصفه أو يبينه ضربا من التبيين، لذلك تدخل في كلمة (ضربا من التبيين) جميع الصيغ التي تنوب عن المفعول المطلق. هذه النظريات طبقها الباحث في موضوعات الدرس كما يلي:

(١) إلغاء العلامات الفرعية في الإعراب، وهذا يعني أن كل علامة أصلية في موضعها، ولا تنوب علامة عن علامة، هذه النظرية طبقها الباحث في الدرس الثاني: المبتدأ المثني، والدرس الثالث: المبتدأ الجمع.

(٢) إلغاء الإعرابين: الإعراب التقديري والإعراب المحلي، هذه النظرية طبقها الباحث في الدرس الرابع: المبتدأ من الضمير، والدرس الخامس: المبتدأ من اسم الإشارة، والدرس السادس: المبتدأ من اسم الموصول، والدرس الحادي عشر: الفاعل من الضمير المتصل، والدرس الثاني عشر: الفاعل من الضمير المستتر، والدرس الثاني والعشرون: الاسم المقصور، والدرس الثالث والعشرون: الاسم المنقوص.

(٣) إلغاء تقدير متعلق الظرف والجار والمجرور؛ لأنهما لا يتعلقان بمحذوف تقديره مستقر أو استقر فهما أنفسهما خبر، وهذه النظرية طبقها الباحث في الدرس السابع: أنواع خبر المبتدأ.

(٤) إعراب الجملة التي لها محل من الإعراب، يكتفى فقط بالإشارة إلى وظيفتها النحوية في الجملة، وعدم الإشارة إلى محلها. هذه النظرية طبقها الباحث في الدرس السابع: أنواع خبر المبتدأ.

(٥) إلغاء عمل (أن) المصدرية مقدره، هذه النظرية طبقها الباحث في الدرس العشرون: نصب الفعل المضارع.

(٦) إعادة تعريف المفعول المطلق، بأنه اسم منصوب يؤكد عامله أو يصفه أو يبينه ضرباً من التبيين، وهذه النظرية طبقها الباحث في الدرس الخامس عشر: المفعول المطلق.

مهما كانت مواد كتاب النحو التعليمي تعتمد على نظرية شوقي ضيف التجديدية للنحو العربي مع مراعاة حاجات طلاب قسم اللغة العربية في كلية التربية بجامعة بالوفو الإسلامية الحكومية، ولكن رأى الباحث أن بعض الجوانب النحوية التي جردها لا يمكن تطبيقها في تطوير مادة النحو، لأن الطلاب لا يحتاجون إليها على سبيل المثال: باب كان وأخواتها، رأى شوقي ضيف أن الفعل في باب (كان وأخواتها) فعل لازم مثل غيره من الأفعال، والاسم المرفوع في مثل: (كان محمدٌ مسافراً) فاعل مرفوع، والاسم المنصوب في المثال وأمثاله حال.

هذه النظرية لا يمكن تطبيقها في كتاب النحو التعليمي المطور، لأن بعض طلبة قسم اللغة العربية في كلية التربية بجامعة بالوفو الإسلامية الحكومية تخرجوا من المعاهد الإسلامية، وكانوا قد تعلموا باب كان وأخواتها من قبل، فيعرفون أن (كان وأخواتها) فعل

ناقص ترفع المبتدأ فيسمى اسمها وتنصب الخبر فيسمى خبرها. فإذا دخلت هذه النظرية كتاب النحو التعليمي سوف تكون مشكلة جديدة لدى الدارسين للنحو. فإنها تخالف ما عرفوه من قبل، مع أن الغرض لهذا الكتاب تيسير النحو للطلبة.

٢. مميزات الكتاب المطور من ناحية المدخل المستخدم

يتميز كتاب النحو التعليمي المطور باستخدام المدخل الاستقرائي، لذلك يشتمل على موضوع الدرس وأهدافه والأمثلة التي تتكون من المفردات الشائعة الإستعمال، ثم يأتي البحث الذي يحلل الأمثلة الواردة في النص السابق، ثم تأتي القاعدة كخلاصة، ثم تأتي التدريبات المتنوعة. ولكل درس نص القراءة الذي يأتي بعد القاعدة مباشرة وهذه النصوص وضعت لتثبيت الفهم لدى الطلبة في كل موضوع الدرس؛ كما أنها تشتمل على الأمثلة التطبيقية.

٣. مميزات الكتاب المطور من ناحية أهداف الدرس

يتميز كتاب النحو التعليمي المطور بأن جميع الدروس التي وردت فيه بدأت بأهداف الدرس. ويرى خبير محتوى الكتاب التعليمي أن كتاب النحو التعليمي المطور جيد جدا من ناحية جودة أهداف الدرس، حيث قرر أن ملاءمة محتوى المادة لأهداف الدراسة ومؤشرات التحصيل الدراسي حصلت على درجة: ٤، بمعنى أنها جيدة جدا.

٤. مميزات الكتاب المطور من ناحية الأمثلة

يرى خبير محتوى الكتاب التعليمي أن الأمثلة جيدة جدا، حيث قرر أن صحة اختيار الأمثلة حصلت على درجة: ٤، بمعنى أنها جيدة جدا، كما قررت خبيرة التصميم أن عرض الأمثلة يسهل الدارس في الفهم، وحصل على درجة: ٤، بمعنى أنه جيد جدا.

كما سبق ذكره أن كتاب النحو التعليمي المطور يستخدم المدخل الاستقرائي، لذلك كل موضوع الدرس تليه الأمثلة مباشرة، حاول الباحث في عرض البحث أن يختار المفردات الشائع استعمالها، لذلك هذه الأمثلة تتكون من اللغة اليومية، علما بأن الطلبة المبتدئين يواجهون المشكلات في فهم الأمثلة الواردة في بعض كتب النحو التي تحتوي على أمثلة مأخوذة من الشعر العربي أو من آيات القرآن الكريم، أو من اللغة اليومية التي ليست شائعة لديهم.

٥. مميزات الكتاب المطور من ناحية الشرح والقاعدة

من مميزات البحث أن بعضه يعتمد على نظرية شوقي ضيف التجديدية للنحو العربي، وهذه النظرية تهدف إلى تيسير النحو التعليمي، لذلك الإعراب التقديري والمحلي المعقد يلغى من هذا الكتاب للنحو التعليمي، على سبيل المثال البحث للمبتدأ من الضمير :

(١) في الجمل التي سبقت نلاحظ أنّ الضمير قد وقع في أوّل كلّ جملةٍ منها، ولهذا فهي جملة اسمية، وكلُّ ضمير وقع في أوّل جملة مبتدأ، والمبتدأ يكون مرفوعاً، ولكن الضمير لا يتغير شكلاً آخره، لأنه مَبْنِيٌّ، لذلك فهو مبتدأ محله رفع
(٢) وما يُكمل معنى الجملة الاسمية مع الضمير خبرٌ للمبتدأ، ويكون مرفوعاً بالعلامة التي تناسبه. فالخبر مرفوع بالضمّة في جملة: (أنا شيخٌ) و(نحن بناتٌك) و(أنتنَّ مُجْتَهِدَاتٌ).

(٣) والخبر مرفوع بالألف لأنه مثنى في جملة: (نحن مهندسان) و(هما مؤدّبان) والخبر مرفوع بالواو لأنه جمع مذكّرٍ سالمٌ في جملة: (هم مهذبون).

كما سبق ذكره أن كتاب النحو التعليمي المطور يستخدم المدخل الاستقرائي، فيكتب الباحث نصّاً للقراءة يتضمن أمثلة متعلقة بموضوع الوحدة، ثم يأتي البحث لتحليل الأمثلة التي يشتمل عليها النصّ، ثم يكتب القواعد الميسرة كخلاصة البحث. حاول الباحث إيراد قواعد اللغة العربية بعد تحليل الجمل البسيطة في البحث بلغة ميسرة موجزة، في الحقيقة هناك التشابه بين مضمون البحث و مضمون القاعدة، حيث أنهما يشتملان على قواعد اللغة العربية، ولكن البحث أشمل من القاعدة وأكثر تفصيلاً، وأما القاعدة فإنها كخلاصة للبحث.

ومن نظريات شوقي ضيف التجديدية للنحو العربي التي طبقت في الكتاب المطور على سبيل المثال القاعدة للمبتدأ من الاسم الموصول كما يأتي: لماذا تعاد الفقرة مرة ثانية؟؟؟ هي مذكورة كلمة بكلمة في الصفحة السابقة ما عدا نهايتها.

(١) إذا وقع الاسم الموصول في أوّل الجملة فهو مبتدأ محله الرفع، والجملة التي بعده سُمِّيَتْ صلة الموصول.

(٢) إذا وقع الاسم الموصول المثنى في أوّل الجملة فهو مبتدأ مرفوع بالألف، والجملة التي بعده سُمِّيَتْ صلة الموصول.

٣) وما يُكمل معنى الجملة بعد صلة الموصول هو خبر المبتدأ، مثل: الذي نام في فراش الرسول عليّ. (الذي) مبتدأ محله الرفع، و(نام في فراش الرسول) صلة الموصول (عليّ) خبر المبتدأ.

٦. مميزات الكتاب المطور من ناحية التدريبات في شكل جدول

يتميز الكتاب المطور بالإعراب الميسر أنه يهتم بعناصر الإعراب: وهي حكم الإعراب، وموقع الإعراب وعلامة الإعراب دون ذكر الإعراب الطويل المعقد كما جاء في كتب النحو العلمي النظري، وهذه العناصر وضعها الكاتب في شكل الجدول تيسيراً للطلبة. كان من المعروف - عند النحاة - أن أركان الإعراب أربعة: العامل والمعمول والموقع والعلامة، والعامل الذي يسبب تغير أواخر الكلمات.

من مميزات التدريبات أن بعضها في صيغة الجدول، حتى لا يشعر الطلبة المبتدؤون بالملل في أداء التدريبات. أما التدريبات الواردة في كتاب النحو التعليمي التي تمتاز به عن غيره من كتب النحو هي التدريبات التي تتكون من عناصر الإعراب التي كتبها الباحث في شكل جدول.

وعناصر الإعراب تُبنى على نظرية شوقي، يرى الباحث أن عناصر الإعراب لا بد أن يعرفها الدارسون للغة العربية؛ لما لها من أهمية كبيرة في تعيين شكل أو حركة أواخر الكلمات في الجمل، على سبيل المثال التدريب لأن وأخواتها، كما يأتي:

الجدول ١. أمثلة التدريبات لعناصر الإعراب في شكل جدول

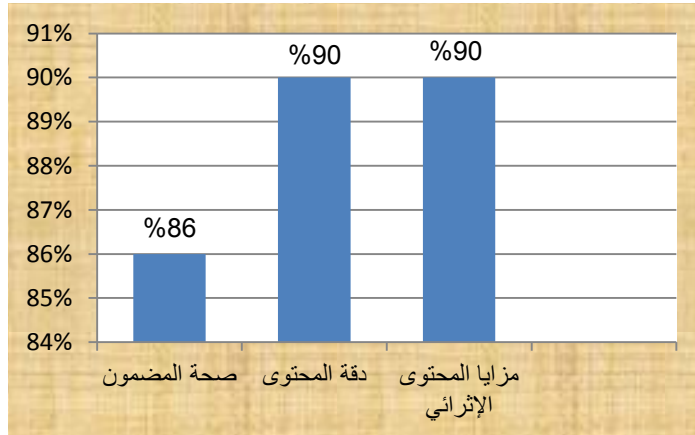
المثال لعناصر الإعراب					
الرقم	الجملة	الكلمة	محل الإعراب	حكم الإعراب	علامة الإعراب
١	إنّ الطالبَ ذكيّ.	الطالبَ	اسم إنّ	منصوبٌ	الفتحة
٢	إنّ الطالبينَ ذكيّان.	ذكيّ	خبر إنّ	مرفوع	الضمة
٤	إنّ الطالبينَ ذكيّان.	الطالبينَ	اسم إنّ	منصوب	الياء
٤	ذكيّان	ذكيّان	خبر إنّ	مرفوع	الألف
٥	إنّ أخاكَ رحيمٌ.	أخاكَ	اسم إنّ	منصوب	الألف
		رحيمٌ	خبر إنّ	مرفوع	الضمة

الفتحة	منصوب	اسم إنَّ	الطُّلَابُ	٦ إنَّ الطُّلَابَ أَذْكَاءُ.
الضمة	مرفوع	خبر إنَّ	أذْكَاءُ	
الياء	منصوب	اسم إنَّ	الموظَّفِينِ	إنَّ الموظَّفِينَ مُجْتَهِدُونَ.
الواو	مرفوع	خبر إنَّ	مُجْتَهِدُونَ	

صلاحية كتاب النحو التعليمي المطور

١. نتيجة تصديق الصلاحية من قبل خبير النحو العربي

للحصول على نتيجة الصلاحية، قام الباحث بتقديم الكتاب التعليمي بعنوان "كتاب النحو التعليمي الميسر على ضوء نظرية تجديد النحو عند شوقي ضيف" وهو الكتاب الذي أعده الباحث لطلبة المرحلة الأولى والمرحلة الثانية بقسم تعليم اللغة العربية بكلية التربية التابعة لجامعة بالوفو الإسلامية الحكومية بسلاويسى الجنوبية، إلى الدكتور شهداء صالح. وقام الخبير بتقييمه عن طريق ملء الاستبانة التي قدمها الباحث، فالنتيجة يمكن سردها في الرسم البياني كما يلي:



الرسم البياني ١. نتيجة الاستبانة لخبير النحو العربي

النسبة المئوية التي سبق عرضها في الرسم البياني هي نتيجة الاستبانة من قبل خبير النحو التي استنتجها الباحث من نتائج الاستبانة، ويمكن وصفها فيما يلي:

(١)- من حيث صحة المضمون

إن صحة المضمون حصلت على درجة ٨٦% فيكون تقديرها جيدا جدا بمعنى أنه لا يحتاج إلى تعديل، رغم ذلك، قام الباحث بتصحيح بعض الأخطاء التي وجدها الخبير. وتتكون من ستة مؤشرات، وهي: درجة صحة اختيار النص بتقدير جيد جدا، ودرجة صحة المضمون وملاءمته لنظرية النحو بتقدير جيد جدا، ودرجة صحة اختيار الأمثلة بتقدير جيد جدا، ودرجة صحة تناول التدريبات بتقدير جيد جدا، ودرجة ملاءمة المادة بالقيم في المجتمع بتقدير ممتاز، ودرجة غرس مادة القيم الخلقية في حياة الدارس بتقدير ممتاز.

(٢)- من حيث دقة المحتوى

إن دقة المحتوى حصلت على درجة ٩٠% فيكون تقديرها ممتاز بمعنى أنه لا يحتاج إلى تعديل، رغم ذلك قام الباحث بتصحيح بعض الأخطاء التي وجدها الخبير. وتتكون من أربعة مؤشرات، وهي: عمق المادة وملاءمتها لعمر الدارس بتقدير ممتاز، وسعة المادة وملاءمتها لحاجة الدارس تقديرها ممتاز، وملاءمة محتوى المادة لأهداف الدراسة ومؤشرات التحصيل الدراسي، تقديرها جيد جدا، ملاءمة التدريبات لأهداف الدراسة ومؤشرات التحصيل الدراسي تقديرها جيد جدا.

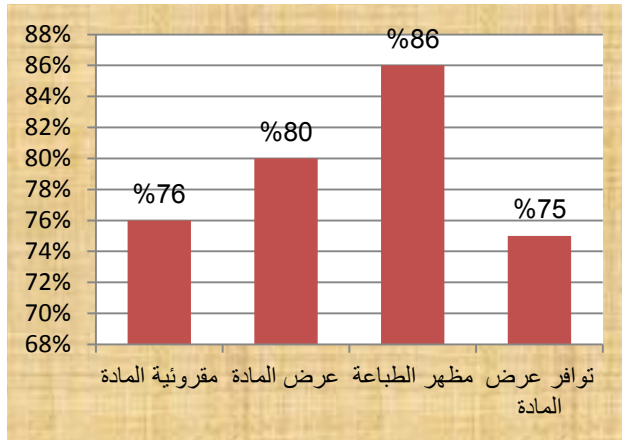
(٣)- من حيث مزايا المحتوى الإثرائي

إن مزايا المحتوى الإثرائي قد حصلت على درجة ٩٠% فيكون تقديرها ممتازا بمعنى أنه لا يحتاج إلى تعديل، رغم ذلك قام الباحث بتصحيح بعض الأخطاء التي وجدها الخبير. وتتكون من أربعة مؤشرات، وهي: ملاءمة محتوى المادة لتجديد النحو عند شوقي ضيف وكان تقديرها جيدا جدا، وملاءمة محتوى المادة للمراجع وكان تقديرها ممتازا، ومحتوى المادة، أنه يساعد على فهم المادة الأخرى، كان تقديرها جيدا جدا، ومحتوى المادة، أنه يساعد على غرس القيم الخلقية الكريمة، كان تقديره ممتازا.

٢. نتيجة تصديق الصلاحية من قبل الخبيرة في تصميم المادة

وكذلك التقى الباحث بالخبيرة في تصميم المادة وهي الدكتورة مملونة الحسنة، فقام الباحث بالمناقشة معها حول كتاب النحو التعليمي المطور، وقدم لمحة عن تجديد النحو عند شوقي ضيف وكيفية توظيفه في كتاب النحو التعليمي وكيفية تنظيمه وعرضه وفلسفة

مظهره، وبعد ما فحصته الخبرة، ملأت الاستبانة لتقييم هذا الكتاب التعليمي. فالنتيجة يمكن سردها في الرسم البياني كما يلي:



الرسم البياني ٢. نتيجة الاستبانة لخبرة التصميم

البيانات الكمية التي سبق إبرازها في الرسم البياني هي نتيجة الاستبانة من قبل الخبرة في تصميم النحو التي استنتجها الباحث، ويمكن وصفها فيما يلي:

(١)- من حيث مقروئية المادة

كانت مقروئية المادة قد حصلت على درجة ٧٦% فيكون تقديرها جيدا جدا بمعنى أنه لا يحتاج إلى تعديل، رغم ذلك قام الباحث بتصحيح بعض الأخطاء التي وجدتها الخبرة. وتتكون من خمسة مؤشرات، وهي: تنظيم المادة من الأسهل إلى الأصعب وكان تقديره ممتازا، وتنظيم المادة استقرائيا واستنباطيا فكان تقديره جيدا جدا، وتماسك عرض المادة، كان تقديره جيدا جدا، وعرض الأمثلة، بأنه يسهل الدارس في الفهم، كان تقديره جيدا جدا، و اتساق نمط العرض للمادة، كان تقديره جيدا جدا.

(٢)- عرض المادة

كان عرض المادة قد حصل على درجة ٨٠% فكان تقديره جيدا جدا بمعنى أنه لا يحتاج إلى تعديل، رغم ذلك قام الباحث بتصحيح بعض الأخطاء التي وجدتها الخبرة. وتتكون من ثلاثة مؤشرات، وهي: ملاءمة ترتيب أهداف الدرس، كان تقديرها جيدا جدا، وملاءمة القاعدة لأهداف الدرس، كان تقديرها جيدا جدا، وملاءمة التدريبات لأهداف الدرس، وكان تقديرها جيدا جدا.

(٣)- مظهر الطباعة

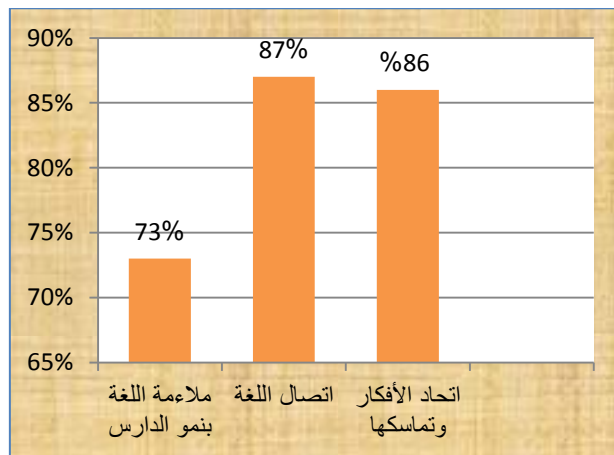
كان مظهر الطباعة قد حصل على درجة ٨٦% فيكون تقديره جيدا جدا بمعنى، أنه لا يحتاج إلى تعديل، رغم ذلك، قام الباحث بتصحيح بعض الأخطاء التي وجدتها الخبيرة. وتتكون من ثلاثة مؤشرات، وهي: جاذبية إخراج المحتوى وتخطيطه، كان تقديرهما جيدا، ومقروئية اختيار فونت الكتابة، كان تقديرها ممتازا، وملاءمة استخدام نوع الفونت وحجمه وشكله، كان تقديرها ممتازا.

(٤)- توافر عرض المادة

كان توافر عرض المادة قد حصل على درجة ٧٥% فيكون تقديره جيدا بمعنى أنه لا يحتاج إلى تعديل، وقام الباحث بتصحيح بعض الأخطاء التي وجدتها الخبيرة. وتتكون من ثلاثة مؤشرات، وهي: توافر المقدمة، كان تقديره جيدا جدا، ودقة تنظيم المحتوى، كان تقديرها جيدا، وملاءمة أنواع التدريبات وأشكالها، كان تقديرها جيدا.

٣. نتيجة تصديق الصلاحية من قبل الخبير في اللغة العربية

للحصول على البيانات قام الباحث بمقابلة الخبير في اللغة العربية وهو الدكتور أوريل بحر الدين، فأجرى الباحث مناقشة معه حول كتاب النحو التعليمي الميسر على ضوء نظرية تجديد النحو عند شوقي ضيف، وقدم لمحة عن تجديد النحو عند شوقي ضيف وكيفية توظيفه في كتاب النحو التعليمي. وبعد ما فحصه الخبير ملاً الاستبانة لتقييم هذا الكتاب التعليمي، فالنتيجة يمكن سردها في الرسم البياني كما يلي:



الرسم البياني ٣. نتيجة الاستبانة لخبير اللغة

فالبينات الكمية التي تم عرضها في الرسم البياني هي نتيجة الاستبانة التي عملها الخبير في اللغة العربية واستنتجها الباحث من الاستبانة، ويمكن وصفها فيما يلي:

(١)- ملاءمة اللغة لنمو الدارس

كانت ملاءمة اللغة لنمو الدارس حصلت على درجة ٧٣% فيكون تقديرها جيدا بمعنى أنه لا يحتاج إلى تعديل، رغم ذلك قام الباحث بتصحيح بعض الأخطاء التي وجدها الخبير. وتتكون من ثلاثة مؤشرات، وهي: ملاءمة استخدام اللغة لنمو ثقافة الدارس، كان تقديرها جيدا جدا، وملاءمة استخدام اللغة لنمو عاطفة الدارس، كان تقديرها جيدا، وملاءمة استخدام اللغة لنمو روح الدارس، كان تقديرها جيدا جدا.

(٢)- اتصال اللغة

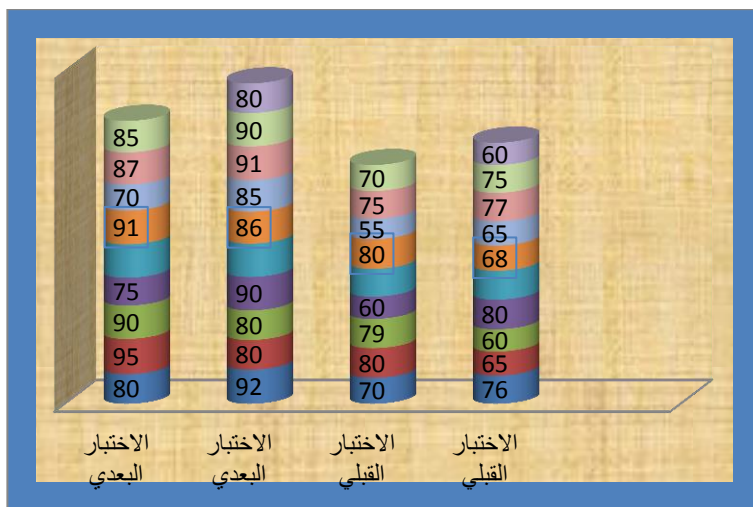
إن اتصال اللغة حصل على درجة ٨٧% بمعنى أنه جيد جدا ولا يحتاج إلى تعديل، ويتكون من ثمانية مؤشرات، وهي: دقة اختيار المفردات، كان تقديرها جيدا جدا، وتراكيب الكلمة في جملة سهلة الفهم، كان تقديرها ممتازا، ومراعاة استخدام اللغة بقواعد النحو كان تقديرها جيدا جدا، ومراعاة استخدام اللغة بقواعد الصرف كان تقديرها ممتازة، ودقة استخدام المصطلحات كان تقديرها جيدا جدا، واستخدام اللغة وأنه يراعي الأدب العربي، كان تقديره جيدا جدا، وصحة قواعد الإملاء، كان تقديرها جيدا جدا، وصحة استخدام التقييم، كان تقديرها ممتازا.

(٣)- اتحاد الأفكار وتماسكها

كان اتحاد الأفكار وتماسكها حصل على درجة ٨٦% بمعنى أنه جيد جدا ولا يحتاج إلى تعديل، وتتكون من ثلاثة مؤشرات، وهي: تماسك الأبواب كان تقديره جيدا جدا، وتماسك الفقرات كان تقديره ممتازا، وتماسك الجمل كان تقديرها جيدا جدا.

٤. فعالية استخدام النحو التعليمي المطور لترقية التحصيل الدراسي

يمكن عرض نتائج تحصيل الطلبة من الاختبار القبلي ونتائج تحصيل الطلبة من الاختبار البعدي، في شكل الرسم البياني كما يلي:



الرسم البياني ٤. نتيجة الاختبار القبلي والبعدي

يتضح من الرسم البياني السابق أن الباحث عقد اختبارين: الاختبار القبلي والاختبار البعدي ، كما تبين أن لكل طالب نتيجة مختلفة، منهم من حصل على النتيجة الممتازة، ومنهم من حصل على النتيجة الجيدة جدا، ومنهم من حصل على النتيجة الجيدة، ومنهم من حصل على النتيجة المقبولة.

ولمعرفة المقارنة بين تحصيل الطلبة الدراسي للمجموعة التجريبية التي لم تستخدم كتاب النحو التعليمي المطور قام الباحث بالاختبار القبلي، ولمعرفة تحصيل الطلبة الدراسي للمجموعة التجريبية التي استخدمت كتاب النحو التعليمي قام الباحث بالاختبار البعدي. أما اختبار المقارنة بين نتائج تحصيلهم الدراسي فيُعقد باستخدام اختبار *t-dependent* من خلال SPSS 21.

والمقارنة بين نتائج اختبار الطلبة القبلي والبعدي عن طريق اختبار *Paired sample T test* ولإقرار النتائج يمكن استخدام أحد الأسلوبين المتماثلين أو كليهما، وهو: إذا كانت نتيجة تاء الحساب (*t-count*) > (أكبر من) تاء الجدول (*t-table*) أو نتيجة أهمية (signifikansi) < (أصغر من) $\alpha = 0.05$. هذا بمعنى أن هناك فرقا ملحوظا بين نتيجة اختبار الطلبة القبلي ونتيجة اختبار الطلبة البعدي. وإذا كانت نتيجة تاء الحساب (*t hitung*) < (أصغر من) تاء الجدول (*t-table*) أو نتيجة أهمية (signifikansi) > (أكبر من) $\alpha = 0.05$ هذا بمعنى أنه ليس هناك فرق ملحوظ بين نتيجة اختبار الطلبة القبلي ونتيجة اختبار الطلبة البعدي. أما النتيجة فيمكن سردها في الجدول التالي:

الجدول ٢. نتيجة اختبار المقارنة بين الاختبار القبلي والبعدي

Pair	Pre – Post	Paired Differences				T	Df	Sig. (2-tailed)	
		Mean	Std. Deviation	Std. Error Mean	95% Confidence Interval of the Difference				
					Lower				Upper
1		-14.684	3.19814	.73370	-16.22566	-13.14276	-20.014	18	.000

بناء على الجدول السابق، عرفنا أن هناك فرقا بين نتيجة اختبار الطلبة القبلي التي لم تستخدم كتاب النحو التعليمي المطور ونتيجة اختبار الطلبة البعدي التي استخدمت كتاب النحو التعليمي المطور، حيث أن درجة تاء الحساب: (٢٠،٠١٤) > (أكبر من) تاء الجدول: (٢،١٠١)، ونتيجة أهمية: (٠،٠٠٠) < (أصغر من) alpha(٠٠٠٥٠).

وبناء على هذه البيانات اتضح لنا أن هناك فرقا واضحا بين نتيجة الاختبار القبلي والبعدي قبل عملية تطبيق كتاب النحو التعليمي المطور وبعد تطبيقه. أو بعبارة أخرى، إن استخدام كتاب النحو التعليمي المطور لتعليم النحو فعّال وله أثر ملحوظ في تدريس مادة النحو لترقية التحصيل الدراسي لدى طلبة قسم اللغة العربية بكلية التربية التابعة لجامعة فلوفو الإسلامية الحكومية.

الخلاصة

يتميز كتاب النحو المطور بأنه يعتمد على تجديد النحو عند شوقي ضيف، وهو: إلغاء الإعراب التقديري والمحلي؛ ضرورة (الفاء في 'ضرورة' تحتاج إلى فعلها في مكان النقط الزرقاء أسفل الفقرة) الاستغناء عن تقدير حركة الإعراب في آخر الاسم المنقوص والمقصور والاسم المضاف إلى ياء المتكلم والأسماء المبنية والجملة التي لها محل في الإعراب. ومن تجديد شوقي ضيف في ذلك الكتاب أيضا، الابتعاد عن تعليل عدم ظهور الحركة فيها بالتعذر والثقل والمحل، وإلغاء تقدير متعلق الظرف والجار والمجرور، وإلغاء عمل (أن) المصدرية مقدرة بعد فاء السببية وواو المعية ولام التعليل ولام الجحود وكي وغيرها، وإلغاء العلامات الفرعية في الإعراب. ويستخدم الكتاب المدخل الإستقرائي، ويشتمل على الإعراب الميسر بالتركيز على عناصر الإعراب: وهي موقع الإعراب، وحكم الإعراب، وعلامة الإعراب. وعناصر الإعراب تُبنى على أن تغيّر أواخر الكلمات ليست بسبب العامل الداخل عليها ولكن بسبب موقعها في الجملة.

بناء على تقييم صلاحية الكتاب الذي قام به خبير المحتوى وخبير اللغة وخبير التصميم، نعلم أن درجة صلاحية المحتوى للكتاب بلغت ٨٨% فيكون تقديره جيدا جدا بمعنى أنه صالح للاستخدام. وأقرت خبيرة التصميم أن النتيجة للكتاب بلغت ٧٧% فيكون تقديره جيدا جدا بمعنى أنه صالح للاستخدام. وأقر خبير اللغة أن النتيجة للكتاب بلغت ٨٢% فيكون تقديره جيدا جدا بمعنى أنه صالح للاستخدام. وبناء على نتائج اختباري الطلبة القبلي والبعدي، والمقارنة بينهما، ظهرت من خلال تحليل اختبار *Sample T-test Paired*. أن درجة تاء الحساب: (٢٠،٠١٤) > تاء الجدول: (٢،١٠١). ونتيجة أهمية: α (٠،٠٠٠) < (٠،٠٥٠). هذا يدل على أن هناك فرقا واضحا بين نتيجة الاختبار القبلي والبعدي. لذلك يمكننا أن نقول، إن استخدام كتاب النحو التعليمي المطور فعال لترقية التحصيل الدراسي لدى طلبة قسم اللغة العربية بكلية التربية التابعة لجامعة فلوفو الإسلامية الحكومية.]]

المراجع

- Abdillah, Rifki., & Maswani. "Atsar Itbaa' Madkhal al-Ta'allum al-Ta'awuniy Fii Ta'liim al-Nahw", *Arabiyat: Jurnal Pendidikan Bahasa Arab Dan Kebahasaaraban*, Vol. 2, No. 1, 2015.
- Asyur, Qasim Ratib., & Muhammad Fuad al-Hawamidah. *Asâlib Tadrîs al-Lughah al-'Arabiyah baina al-Nazhariyah wa al-Tathbiq*. Ammân: Dâr al-Masyirah li al-Nasyri Wa al-Tauzi' Wa al-Thibâ'ah, 1430 H/2010 M.
- Bahrudin, Uril., & Halomoan. "Tahlîl al-Akthâ al-Syafahiyah al-Syâi'ah Lada Thullâb Qism Ta'lim al-Lughah al-'Arabiyah fi al-Jâmi'ah al-Islâmiyah al-Hukûmiyah Bi Malang", *Arabi: Journal Of Arabic Studies*, Vol. 4, No. 2, 2019.
- Daif, Syaunqiy. *Muhâdharât Majma'iyyah*. Majma' al-Lughah al-'Arabiyah, 1998.
- Daif, Syaunqiy. *Taisir al-Nahw al-Ta'limiy Qadîman wa Hadîstân ma'a Nahj Tajdîdih*. Al-Qâhirah: Dâr al-Ma'ârif, 1986.
- Daif, Syaunqiy. *Tajdid al-Nahwi*. al-Qâhirah: Dâr al-Ma'ârif, 1982 M.
- Dibas, Fauziy Shadiq. "Juhûdu 'Ulamâ al-'Arabiyah fi Taisir al-Nahw wa Tajdîdih", *Majallab al-Qâdasiyah Fi al-Âdâb Wa al-Ulûm al-Tarbiyah*, Vol. 7, No. 1-2, 2008.
- Efendi, Ahmad Fuad. *Metodologi Pengajaran Bahasa Arab*. Malang: Misykat, 2005.
- Eltingari, Mahgoub Salih., & Nurul Shifaah Binti Abdullah. "Tahlîl al-Hâjât al-Hâshshah li Muta'allimî al-Lughah al-'Arabiyah li Aghrâdh Khâshshah", *Arabiyat: Jurnal Pendidikan Bahasa Arab Dan Kebahasaaraban*, Vol. 4, No. 2, 2017.
- al-Fathiy, Hamzha Ibn Fayi'. *Lau'ab alâ Syaunqiy Ustâz al-Jail wa Âkbar al-Amâliqah Syaunqiy Dhâif*. al-Qâhirah: Duna al-Mathba'.

- al-Humzawiy, Alau al-Din Ismail. *Manqif Syaunqiy Dhaif Min al-Dars al-Nahwiyy Dirasah Fi al-Manhaj wa al-Thatbiq*. Duna Makân: Kulliah al-Âdâb Jâmi'ah al-Manayâ, duna Sanah.
- al-Karim, Jad Abdulah. *al-Dars al-Nahw Fi al-Qarn al-Isyrinab*. al-Qâhirah: Maktabah al-Âdâb, 1425 M/2004 M.
- Khathir, Rusydiy Mahmud., et.al. *Thuruq Tadris al-Lughab al-'Arabiyah wa al-Tarbiyah al-Diniyah fi Dhawi al-Ittijahât al-Tarbaniyah al-Hadistab*. al-Qâhirah: Dâr al-Ma'rifah, 1983.
- Latief, Adnan Mohammad. *Tanya Jawab Metode Penelitian Pembelajaran Bahasa*, Cet. III. Malang: UM Press, 2014.
- Luthfi, Khabibi Muhammad. "Epistemologi Nahw Ta 'Lîmî Dalam Persepektif Linguis Arab Kontemporer", *Arabiyat: Jurnal Pendidikan Bahasa Arab dan Kebahasaaraban*, Vol. 2, No. 2, 2018.
- Ma'arif, A. Samsul. "Tathwir Kitab al-Ajurumiyah Wa Fa'alihatuha Fi Tadris al-Qawa'id Bi Madrasah Tsunaiyah al-Lughah al-Tsanawiyah al-Islamiyah", *Arabi: Journal of Arabic Studies*, Vol. 2, No. 1, 2017.
- al-Musa, Abdullah Najm Galih. "Shu'ubât Ta'lim Mâddah Qawâid al-Lughah al-Arabiyah fi al-Marhalah al-Ibtidaiyah Mi Wijhah Mu'alimiy al-Mâdah wa Mu'alimatihâ", *Majallah Dirâsah Tarbaniyah*, Vol. 5, 2009.
- Nasution, Sahkholid. "Ithqan Maharat al-Lughah al-'Arabiyah Min Khilal Tadris al-Nahw", *Arabi: Journal of Arabic Studies*, Vol. 1, No. 2, 2016.
- al-Qurtubiy, Ibn Madha. *al-Rad alâ al-Nubât*. al-Qâhirah: Dâr al-Fikr al-'Arabiy, 1982.
- Sama'in & Naugiy. "Qadhayâ fi Wadh'i al-Nahw al-Arabiy wa Wazhâifih", *Majallah al-Mumârasât al-Lugawiyah*, Vol. 9, 2012.
- Sharim, Muhammad. "Tajdid al-Nawi: Mausi'ah Au Dharurah", *Babtsun Mansyûr fi A'mâl Nadwab Tajdjîd al-Nahwi*, Mansyûrât al-Majlis al-'A'laâ Li al-Lughah al-'Arabiyah, al-Jazâir, 2001 M.
- Susiawati, Wati. "Ushul al-Nahwi Dalam Perspektif Ibnu Madha", *Arabi: Journal of Arabic Studies*, Vol. 2, No. 2, 2017.
- Yasin, Abu al-Hijai. *Maẓhâbir al-Tajdid al-Nahwiyy ladâ Majma' al-Lughab al-Arabiyah fi al-Qâbirah hattâ 'Âmm 1943*. Ammân: 'Âlam al-Kutub al-Hadist, 2008.