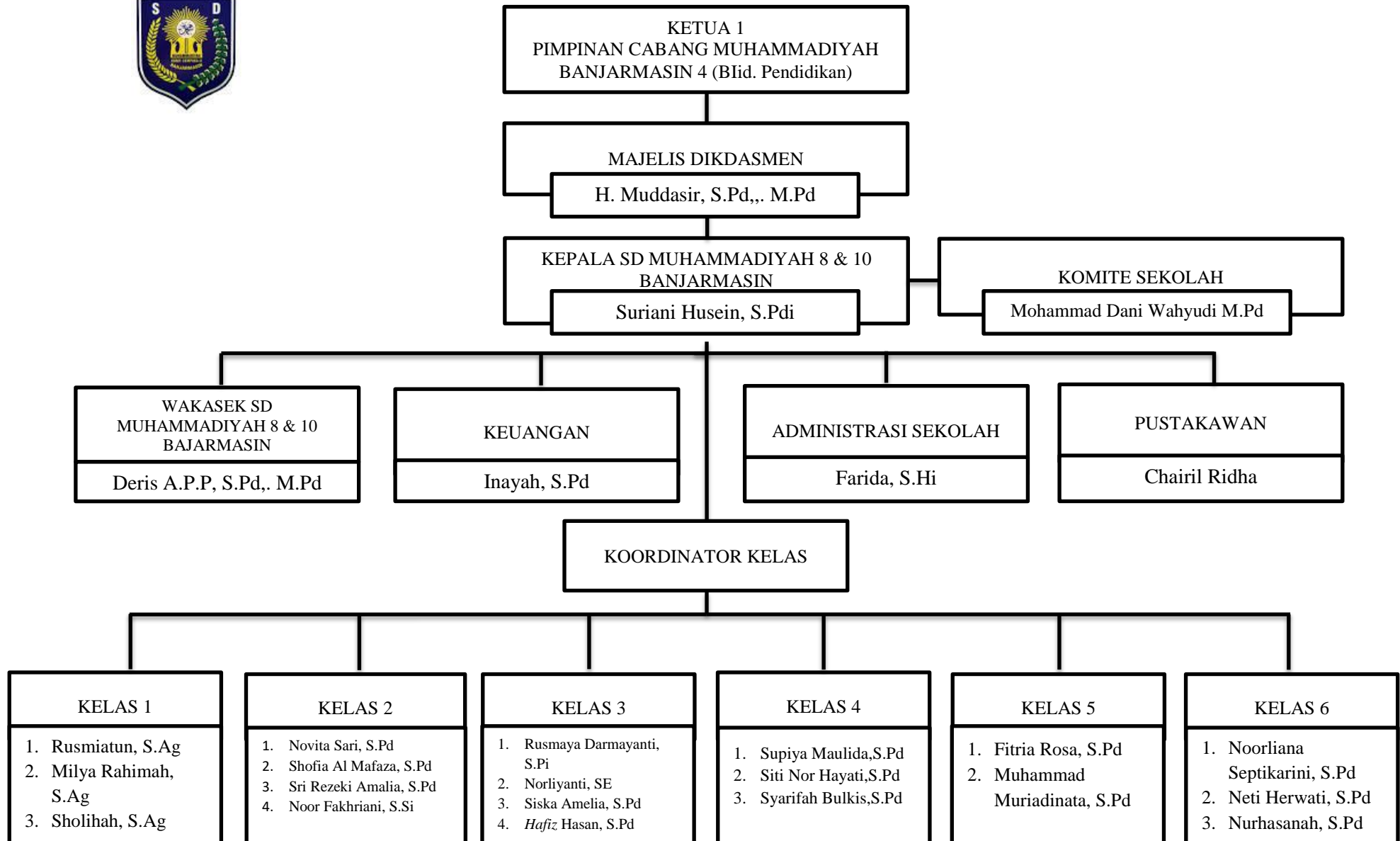


LAMPIRAN

BAGAN LAMPIRAN 1. STRUKTUR ORGANISASI SD MUHAMMADIYAH 8 BANJARMASIN

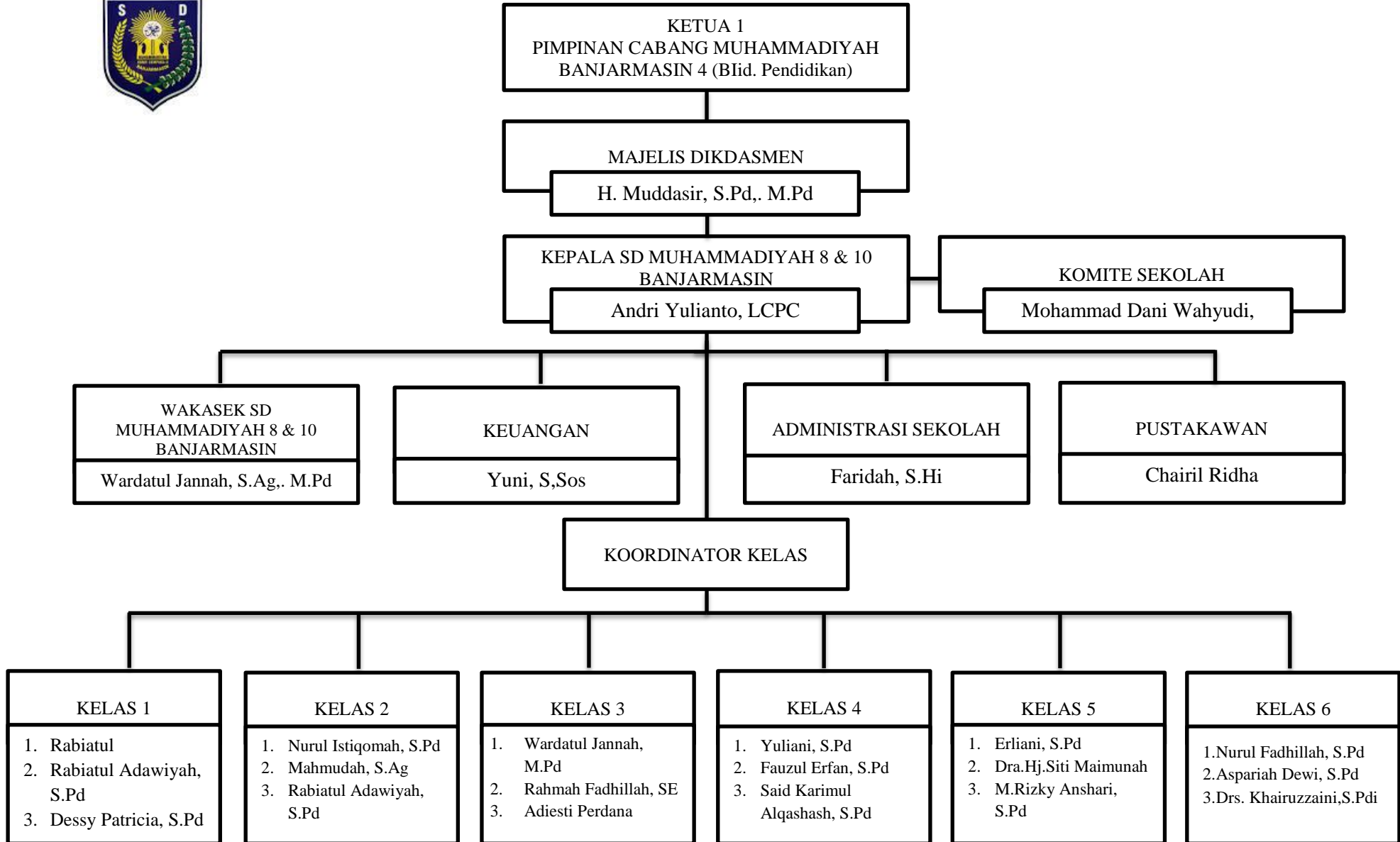


1. Struktur Organisasi SD Muhammadiyah 8 Banjarmasin



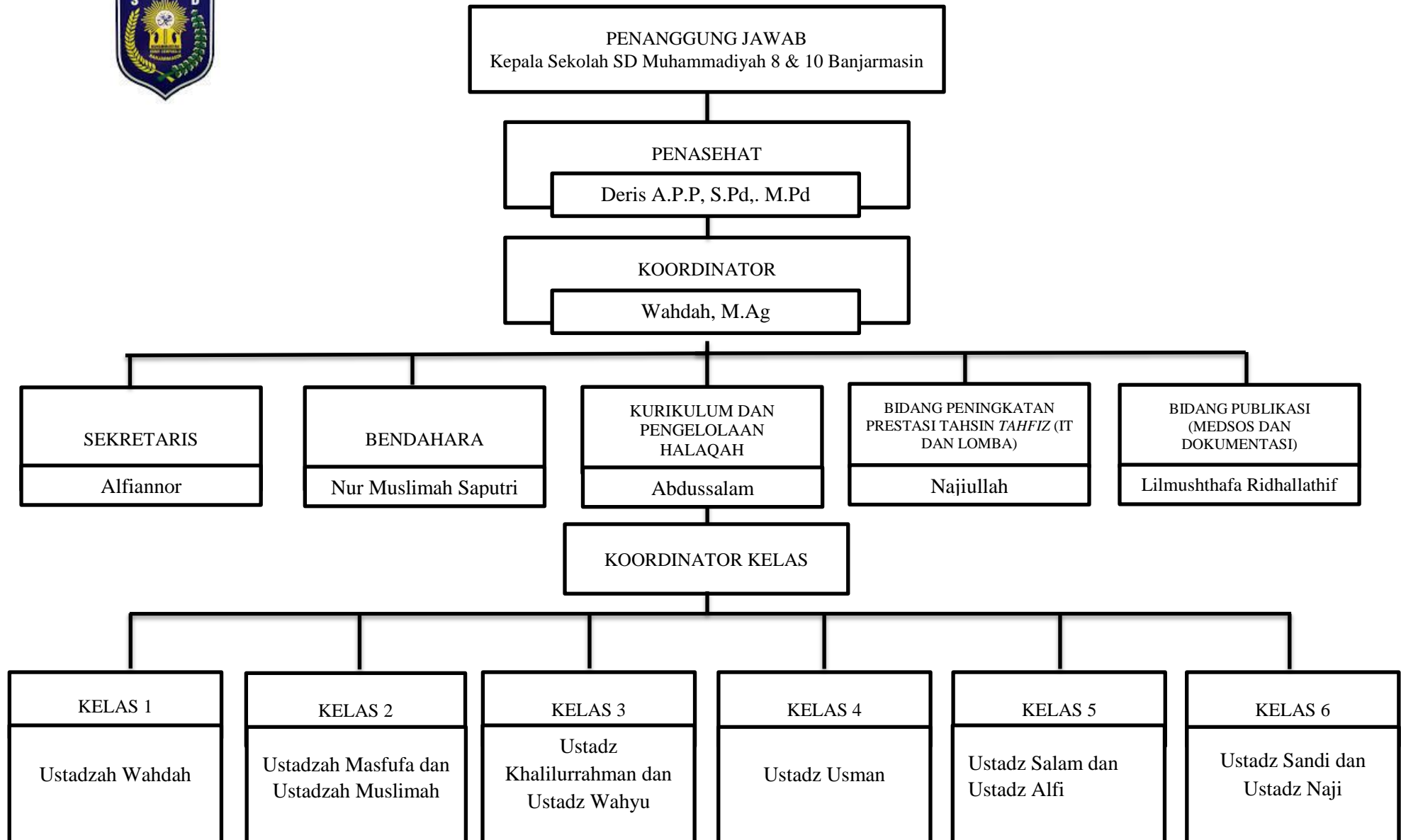
BAGAN LAMPIRAN 2. STRUKTUR ORGANISASI SD MUHAMMADIYAH 10 BANJARMASIN

2. Struktur Organisasi SD Muhammadiyah 10 Banjarmasin



BAGAN LAMPIRAN 3. STRUKTUR KEPENGURUSAN TAHFIZ SD MUHAMMADIYAH 8 & 10 BANJARMASIN

3. Struktur Kepengurusan Tahfiz SD Muhammadiyah 8 & 10 Banjarmasin



4. Skala Efikasi Diri Dan Optimisme Sebelum Uji Validitas Dan Reliabilitas

DATA DIRI

Nama Lengkap : _____

Umur : _____

Kelas : _____

Sekolah : _____

Jenis Kelamin : Laki-laki Perempuan

INSTRUKSI

Berikut ini terdapat beberapa pernyataan. Siswa diminta untuk memberikan penilaian terhadap pernyataan yang paling sesuai dengan diri siswa pada kolom yang sudah disediakan. Dalam hal ini tidak ada jawaban yang benar atau salah. Petunjuk jawaban sebagai berikut:

STS : Sangat Tidak Sesuai

TS : Tidak Sesuai

S : Sesuai

SS : Sangat Sesuai

Cara memberi penilaian adalah dengan memberikan tanda (√) pada kolom jawaban yang berada di sebelah kanan pernyataan.

Contoh:

No	Pernyataan	Jawaban			
		SS	S	TS	STS
1	Saya mampu menambah hafalan ayat Al-Qur'an yang lafaznya terdapat banyak kemiripan	√			

Dengan pengisian seperti contoh tersebut, artinya siswa sangat setuju bahwa siswa mampu menambah hafalan ayat Al-Qur'an yang lafaznya terdapat banyak kemiripan.

Terima kasih atas kesediaan waktu yang anda berikan untuk mengisi angket penelitian ini.

SKALA OPTIMISME SEBELUM UJI COBA

No	Pernyataan	Jawaban			
		SS	S	TS	STS
1	Saya dapat menambah hafalan ayat/surah Al-Qur'an setiap hari				
2	Saya dapat mencapai target hafalan yang telah ditetapkan oleh guru pembimbing				
3	Saya tetap semangat untuk menghafal walaupun harus mengulang berkali-kali ayat yang dihafal				
4	Saya yakin dengan menghafal Al-Qur'an saya akan menjadi lebih pintar				
5	Saya yakin dengan menghafal Al-Qur'an akan membuat ingatan saya menjadi kuat				
6	Saya mudah bosan saat menghafal Al-Qur'an				
7	Saya tidak percaya diri bisa menyelesaikan hafalan yang sulit				
8	Saya mencoba menghafal dengan mendengarkan audio murottal karena lebih mudah				
9	Saya akan semakin giat dan semangat untuk menghafal Al-Qur'an jika menemukan ayat yang panjang atau sulit untuk dihafal				
10	Saya menjadi sulit mengerjakan tugas sekolah ketika menghafal Al-Qur'an				
11	Saya akan menyerah ketika kesulitan menghafal dengan membaca secara berulang ulang				

12	Saya menjadi malas menghafal Al-Qur'an jika berteman dengan teman yang malas.				
13	Saya yakin keberhasilan saya menghafal Al-Qur'an karena saya memiliki semangat yang tinggi				
14	Saya semangat untuk menghafal Al-Qur'an karena mendapat dukungan dari orangtua atau keluarga				
15	Saya semangat untuk menghafal Al-Qur'an karena guru memberikan motivasi kepada saya				

SKALA EFIKASI DIRI SEBELUM UJI COBA

No	Pernyataan	Jawaban			
		SS	S	TS	STS
1	Saya mampu menambah hafalan ayat Al-Qur'an yang lafaznya terdapat banyak kemiripan				
2	Saya mampu menambah hafalan ayat Al-Qur'an yang ayatnya tergolong pendek dalam 1 halaman dengan mudah dan lancar				
3	Saya mampu murojaah ayat/surah yang sudah saya hafal sebelumnya				
4	Saya kesulitan mengulang hafalan ayat/surah yang panjang				
5	Saya sulit untuk menghafal ayat/surah Al-Qur'an pada situasi yang ramai				
6	Saya sulit menambah hafalan ayat/surah Al-Qur'an ketika banyak tugas sekolah				

7	Saya lebih mudah menghafal ayat/surah Al-Qur'an pada situasi yang sunyi				
8	Saya mampu mengulang hafalan ayat/surah Al-Qur'an sambil mendengarkan orang lain mengaji				
9	Saya memiliki idola orang-orang yang sukses dalam menghafal Al-Qur'an agar saya dapat semangat				
10	Saya mampu menambah hafalan Al-Qur'an minimal satu ayat setiap hari				
11	Saya tetap berusaha menahan kantuk saat menghafal ayat/surah Al-Qur'an				
12	Saya tetap semangat memperbaiki hafalan yang telah lalu				
13	Saya sulit menyelesaikan hafalan satu surah selama satu semester belajar di sekolah				
14	Saya mudah terganggu oleh teman saat sedang menghafal ayat/surah Al-Qur'an				
15	Saya merasa putus asa ketika hafalan saya tidak bertambah				

5. Tabulasi Skor Jawaban Uji Coba (Try Out) Skala Optimisme (X)

Subjek	1	2	3	4	5	6	7	8	9	10	11	12	13	14	15	Jlh
1	3	3	3	4	4	3	3	4	3	2	3	2	4	4	3	48
2	2	3	3	4	4	3	3	3	2	3	3	3	3	3	3	45
3	3	3	4	4	4	4	4	2	3	3	4	4	3	4	3	52
4	4	3	2	3	3	2	2	3	2	3	3	2	3	2	3	40
5	2	3	3	4	4	4	3	3	2	4	3	3	3	3	3	47
6	4	3	3	4	3	3	3	3	4	3	4	4	3	4	3	51
7	4	4	3	3	3	1	3	1	2	2	4	3	3	2	3	41
8	3	3	3	3	4	3	3	4	2	3	3	3	4	3	3	47
9	3	2	3	3	4	2	1	1	2	1	3	3	2	3	3	36
10	2	4	3	4	3	3	2	2	2	3	3	3	3	3	3	43
11	2	4	2	4	4	3	4	1	3	3	3	3	4	3	3	46
12	2	3	3	3	3	2	1	3	4	3	3	3	4	4	4	45
13	4	4	4	4	4	3	3	2	2	3	3	3	3	3	3	48
14	4	3	4	4	4	4	4	1	4	2	4	4	4	4	4	54
15	2	3	3	4	2	3	2	2	2	3	3	2	3	3	3	40
16	2	2	3	2	3	2	2	1	1	3	4	3	2	3	3	36
17	3	3	3	3	3	3	2	3	3	3	3	3	3	3	3	44
18	3	3	2	3	2	2	3	2	2	2	1	3	3	3	3	37
19	4	2	4	3	3	4	4	2	2	3	4	3	4	4	4	50
20	3	3	3	3	3	3	2	2	2	3	3	3	3	3	3	42
21	3	3	3	3	3	3	2	2	2	3	3	3	3	3	3	42
22	2	4	3	3	4	3	3	1	2	3	3	1	2	3	3	40
23	3	3	3	3	3	3	3	2	2	3	3	3	3	3	3	43
24	3	3	4	4	3	3	3	3	3	4	3	3	4	4	3	50
25	4	3	4	4	4	4	3	2	3	2	3	3	2	4	3	48
26	3	3	3	3	3	3	2	3	2	2	3	3	3	3	3	42
27	3	2	3	3	3	3	2	2	2	2	3	3	3	2	3	39
28	2	2	2	3	3	2	3	2	2	2	2	3	3	2	3	36
29	4	3	2	2	3	2	1	2	1	3	1	3	2	2	2	33
30	2	3	3	4	2	3	2	3	2	2	3	3	3	2	2	39
31	3	2	3	3	3	1	2	2	2	3	3	3	3	3	3	39
32	3	3	3	4	3	2	1	2	1	2	1	4	3	3	3	38
33	2	3	3	3	3	1	1	3	1	1	1	1	3	3	2	31
34	2	3	3	3	3	2	2	2	3	3	2	4	3	3	3	41
35	3	2	3	3	3	3	3	2	2	2	2	2	3	3	2	38
36	2	3	3	4	4	3	2	4	2	3	2	3	2	3	2	42
37	3	4	3	3	3	2	3	1	2	3	3	3	3	3	3	42
38	2	3	3	3	3	3	2	2	2	3	3	3	3	4	4	43
39	3	4	3	4	4	4	2	1	2	2	4	4	3	1	1	42
40	2	2	2	3	3	2	2	2	2	2	2	1	2	3	3	33
41	2	2	2	4	4	1	3	2	2	2	3	2	2	4	3	38
42	2	2	2	3	3	2	2	2	1	3	3	2	2	2	2	33

43	3	3	3	3	3	3	3	3	1	2	3	3	3	3	2	2	40
44	2	2	2	3	4	3	1	2	1	3	3	2	2	2	2	2	34
45	3	2	3	3	3	3	2	2	2	3	4	3	2	3	3	41	
46	3	3	3	3	3	3	2	3	2	3	3	3	3	4	4	45	
47	3	2	3	3	3	4	2	2	3	3	2	3	3	3	3	42	
48	2	2	3	3	2	4	3	3	2	4	4	4	3	4	3	46	
49	3	2	3	4	4	3	1	2	2	4	2	4	3	4	3	44	
50	3	2	3	4	4	2	2	4	1	3	3	2	4	3	3	43	

6. Uji Validitas Skala Optimisme

Correlations

	Item1	Item2	Item3	Item4	Item5	Item6	Item7	Item8	Item9	Item10	Item11	Item12	Item13	Item14	Item15	Jumlah	
Item1	Pearson Correlation Sig. (2-tailed) N	1 .362 50	.385** .006 50	-.013 .926 50	.089 .537 50	.144 .318 50	.214 .135 50	-.088 .541 50	.219 .126 50	-.089 .538 50	.169 .241 50	.297* .036 50	.202 .160 50	.057 .694 50	.144 .318 50	.379** .007 50	
Item2	Pearson Correlation Sig. (2-tailed) N	.132 .362 50	1 .194 50	.281* .176 50	.121 .048 50	.099 .404 50	.239 .493 50	-.148 .306 50	.223 .120 50	.022 .879 50	.074 .608 50	.121 .403 50	.222 .121 50	-.112 .438 50	-.048 .741 50	.307* .030 50	
Item3	Pearson Correlation Sig. (2-tailed) N	.385** .006 50	.194 .176 50	1 .334* 50	.172 .018 50	.503** .232 50	.319* .024 50	.029 .841 50	.378** .007 50	.119 .409 50	.401** .004 50	.380** .006 50	.348* .013 50	.465** .001 50	.301* .034 50	.696** .000 50	
Item4	Pearson Correlation Sig. (2-tailed) N	-.013 .926 50	.281* .048 50	.334* .018 50	1 .402** 50	.328* .020 50	.288* .042 50	.229 .109 50	.333* .018 50	.041 .775 50	.139 .335 50	.198 .168 50	.297* .036 50	.268 .060 50	-.019 .896 50	.528** .000 50	
Item5	Pearson Correlation Sig. (2-tailed) N	.089 .537 50	.121 .404 50	.172 .232 50	.402** .004 50	1 .211 50	.180 .248 50	.066 .969 50	.102 .482 50	-.018 .900 50	.152 .293 50	-.020 .890 50	-.012 .934 50	.116 .422 50	-.041 .777 50	.301* .033 50	
Item6	Pearson Correlation Sig. (2-tailed) N	.144 .318 50	.099 .493 50	.503** .000 50	.328* .020 50	.180 .211 50	1 .006 50	.384** .707 50	.055 .009 50	.366** .015 50	.344* .006 50	.384** .007 50	.378** .007 50	.208 .148 50	.221 .123 50	.072 .618 50	
Item7	Pearson Correlation Sig. (2-tailed) N	.214 .135 50	.239 .095 50	.319* .024 50	.288* .042 50	.166 .248 50	.384** .006 50	1 .397 50	-.122 .003 50	.416** .400 50	.122 .001 50	.439** .329 50	.141 .010 50	.362** .050 50	.278 .050 50	.250 .080 50	
Item8	Pearson Correlation Sig. (2-tailed) N	-.088 .541 50	-.148 .306 50	.029 .841 50	.229 .109 50	.066 .969 50	.055 .707 50	-.122 .397 50	1 .737 50	.049 .201 50	.184 .324 50	-.142 .407 50	-.120 .034 50	.300* .077 50	.253 .751 50	.046 .134 50	
Item9	Pearson Correlation Sig. (2-tailed) N	.219 .126 50	.223 .120 50	.378** .007 50	.333* .018 50	.102 .482 50	.366** .009 50	.416** .003 50	.049 .737 50	1 .572 50	.082 .029 50	.310* .008 50	.369** .002 50	.426** .002 50	.490** .000 50	.420** .002 50	
Item10	Pearson Correlation Sig. (2-tailed) N	-.089 .538 50	.022 .879 50	.119 .409 50	.041 .775 50	-.018 .900 50	.344* .015 50	.122 .400 50	.184 .201 50	.082 .572 50	1 .093 50	.240 .071 50	.258 .282 50	.155 .282 50	.232 .104 50	.189 .190 50	
Item11	Pearson Correlation Sig. (2-tailed) N	.169 .241 50	.074 .608 50	.401** .004 50	.139 .335 50	.152 .293 50	.384** .006 50	.439** .001 50	-.142 .324 50	.310* .029 50	.240 .093 50	1 .081 50	.249 .298 50	.150 .302 50	.149 .302 50	.238 .096 50	
Item12	Pearson Correlation Sig. (2-tailed) N	.297* .036 50	.121 .403 50	.380** .006 50	.198 .168 50	-.020 .890 50	.378** .007 50	.141 .329 50	-.120 .407 50	.369** .008 50	.258 .071 50	.249 .081 50	1 .081 50	.249 .081 50	.159 .269 50	.160 .266 50	
Item13	Pearson Correlation Sig. (2-tailed) N	.202 .160 50	.222 .121 50	.348* .013 50	.297* .036 50	-.012 .934 50	.208 .148 50	.362** .010 50	.300* .034 50	.426** .002 50	.155 .282 50	.150 .298 50	.249 .081 50	1 .051 50	.277 .051 50	.380** .006 50	
Item14	Pearson Correlation Sig. (2-tailed) N	.057 .694 50	-.112 .438 50	.465** .001 50	.268 .060 50	.116 .422 50	.221 .123 50	.278 .050 50	.253 .077 50	.490** .000 50	.232 .104 50	.149 .302 50	.159 .269 50	.277 .051 50	1 .000 50	.687** .000 50	
Item15	Pearson Correlation Sig. (2-tailed) N	.144 .318 50	-.048 .741 50	.301* .034 50	-.019 .896 50	-.041 .777 50	.072 .618 50	.250 .080 50	.046 .751 50	.420** .002 50	.189 .190 50	.238 .096 50	.160 .266 50	.380** .006 50	.687** .000 50	1 .000 50	
Jumlah	Pearson Correlation Sig. (2-tailed) N	.379** .007 50	.307* .030 50	.696** .000 50	.528** .000 50	.301* .033 50	.640** .000 50	.614** .000 50	.215 .134 50	.692** .000 50	.394** .005 50	.542** .000 50	.513** .000 50	.599** .000 50	.596** .000 50	.491** .000 50	1 50

** Correlation is significant at the 0.01 level (2-tailed).

* Correlation is significant at the 0.05 level (2-tailed).

No item	r hitung	r tabel	Keterangan
1	0,379	0,279	Valid
2	0,307	0,279	Valid
3	0,696	0,279	Valid
4	0,528	0,279	Valid
5	0,301	0,279	Valid
6	0,640	0,279	Valid
7	0,614	0,279	Valid
8	0,215	0,279	Tidak Valid
9	0,692	0,279	Valid
10	0,394	0,279	Valid
11	0,542	0,279	Valid
12	0,513	0,279	Valid
13	0,599	0,279	Valid
14	0,596	0,279	Valid
15	0,491	0,279	Valid

7. Uji Reliabilitas Skala Optimisme

Case Processing Summary

		N	%
Cases	Valid	50	100.0
	Excluded ^a	0	.0
	Total	50	100.0

Reliability Statistics

Cronbach's Alpha	N of Items
.780	15

a. Listwise deletion based on all variables in the procedure.

8. Tabulasi Skor Jawaban Uji Coba (Try Out) Skala Efikasi Diri (Y)

Subjek	1	2	3	4	5	6	7	8	9	10	11	12	13	14	15	Jlh
1	3	3	3	2	2	2	3	4	3	3	2	3	3	3	3	42
2	2	3	4	2	2	2	4	3	4	3	3	3	3	2	3	43
3	3	4	4	3	3	4	3	3	4	4	3	4	4	2	3	51
4	3	4	4	2	2	3	4	3	2	3	2	2	4	2	2	42
5	2	2	4	2	2	2	4	2	3	4	3	3	3	2	2	40
6	3	3	4	2	2	3	4	1	4	4	3	3	3	4	3	46
7	3	4	2	1	1	2	4	2	3	3	3	3	3	4	2	40
8	3	4	2	2	1	3	3	3	3	3	4	2	2	3	3	41
9	3	3	4	2	1	1	4	1	2	4	3	2	3	2	1	36
10	3	3	2	1	1	1	3	2	2	2	3	3	1	2	3	32
11	3	3	2	1	1	2	4	2	3	2	2	3	4	2	2	36
12	3	3	4	2	2	1	4	3	3	3	3	3	2	2	1	39
13	2	2	4	2	2	2	3	2	3	3	3	3	3	2	2	38
14	4	4	2	3	4	4	4	3	4	4	3	4	4	2	4	53
15	3	3	4	2	1	2	4	2	3	3	2	3	1	2	3	38
16	2	4	2	2	1	1	3	2	3	2	3	3	2	2	2	34
17	3	3	3	2	2	2	3	2	3	3	3	3	3	2	3	40
18	3	3	2	1	1	1	4	2	3	4	2	2	1	2	1	32
19	2	4	4	2	3	2	3	1	2	4	4	4	4	3	4	46
20	2	4	4	3	2	2	3	3	3	3	2	3	2	3	2	41
21	3	4	2	2	2	3	4	2	3	3	2	3	3	2	2	40
22	3	3	2	3	2	2	4	2	3	3	1	3	4	2	2	39
23	3	4	2	3	3	3	3	3	4	3	2	3	3	2	3	44
24	2	3	4	2	3	2	4	2	3	3	2	3	4	2	3	42
25	3	2	4	2	1	2	4	4	4	4	3	4	3	3	2	45
26	2	4	2	2	2	2	3	2	3	3	2	2	2	2	2	35
27	3	3	3	2	1	1	3	3	3	3	2	3	3	2	2	37
28	3	4	4	2	3	1	2	2	3	3	3	3	3	3	4	43
29	3	3	2	2	1	1	4	3	4	3	3	3	3	2	1	38
30	2	2	4	2	1	1	4	1	3	3	2	3	2	2	2	34
31	3	3	2	3	2	1	4	2	3	4	3	3	3	2	2	40
32	2	2	4	1	2	1	4	2	4	3	2	3	3	2	1	36
33	3	3	2	1	1	1	4	1	2	4	3	3	4	2	1	35
34	3	3	3	2	1	3	4	3	3	3	3	3	2	2	3	41
35	2	4	2	2	1	2	3	2	3	2	2	3	2	2	3	35
36	3	3	3	2	2	2	4	4	2	3	3	3	3	2	2	41

37	3	4	2	3	2	2	3	3	3	3	3	3	3	2	2	3	41
38	4	3	4	2	1	1	3	2	3	2	3	3	4	3	2	2	40
39	4	4	2	3	2	2	4	3	3	4	4	3	4	2	2	46	
40	2	3	2	2	2	2	3	3	3	3	2	2	3	2	2	36	
41	2	4	2	2	2	2	3	2	4	4	2	2	3	2	2	38	
42	2	3	3	3	3	2	2	2	4	3	2	3	3	2	3	40	
43	2	4	2	2	1	3	4	2	3	3	2	3	4	2	3	40	
44	2	3	3	1	1	1	4	2	2	3	4	2	3	2	3	36	
45	2	4	2	2	3	3	4	3	3	3	3	2	3	2	3	42	
46	3	4	3	1	3	2	4	3	3	2	3	3	3	3	3	43	
47	3	3	3	3	2	2	3	2	3	2	3	3	3	3	3	41	
48	3	3	2	1	3	4	2	2	2	3	3	3	3	2	3	39	
49	3	3	3	4	4	2	2	2	3	2	3	3	3	4	2	43	
50	4	3	3	1	1	1	3	2	3	3	3	3	3	2	3	38	

9. Uji Validitas Skala Efikasi Diri

		Correlations															
		Item1	Item2	Item3	Item4	Item5	Item6	Item7	Item8	Item9	Item10	Item11	Item12	Item13	Item14	Item15	Jumlah
Item1	Pearson Correlation	1	.087	-.127	.074	-.022	.070	.052	.202	-.027	.056	.252	.249	.168	.170	.020	.324*
	Sig. (2-tailed)		.547	.381	.609	.877	.629	.722	.160	.852	.700	.077	.081	.245	.238	.891	.022
	N	50	50	50	50	50	50	50	50	50	50	50	50	50	50	50	50
Item2	Pearson Correlation	.087	1	-.417**	.203	.251	.388**	-.170	.139	-.030	-.056	.072	-.101	.084	.099	.370**	.319*
	Sig. (2-tailed)	.547		.003	.158	.079	.005	.238	.337	.839	.698	.618	.485	.562	.494	.008	.024
	N	50	50	50	50	50	50	50	50	50	50	50	50	50	50	50	50
Item3	Pearson Correlation	-.127	-.417**	1	.040	.092	-.139	.046	-.071	.046	.124	.085	.251	.074	.218	.032	.237
	Sig. (2-tailed)	.381	.003		.785	.524	.336	.749	.624	.753	.393	.559	.079	.607	.128	.824	.097
	N	50	50	50	50	50	50	50	50	50	50	50	50	50	50	50	50
Item4	Pearson Correlation	.074	.203	.040	1	.490**	.278	-.268	.208	.334*	.085	-.061	.243	.151	.121	.155	.516**
	Sig. (2-tailed)	.609	.158	.785		.000	.051	.060	.146	.018	.558	.675	.089	.295	.403	.283	.000
	N	50	50	50	50	50	50	50	50	50	50	50	50	50	50	50	50
Item5	Pearson Correlation	-.022	.251	.092	.490**	1	.481**	-.344*	.130	.208	.094	.040	.257	.345**	.157	.414**	.644**
	Sig. (2-tailed)	.877	.079	.524	.000		.000	.014	.367	.146	.516	.784	.071	.014	.275	.003	.000
	N	50	50	50	50	50	50	50	50	50	50	50	50	50	50	50	50
Item6	Pearson Correlation	.070	.388**	-.139	.278	.481**	1	-.058	.270	.201	.156	-.012	.187	.268	.054	.475**	.637**
	Sig. (2-tailed)	.629	.005	.336	.051	.000		.691	.058	.161	.281	.935	.195	.060	.709	.000	.000
	N	50	50	50	50	50	50	50	50	50	50	50	50	50	50	50	50
Item7	Pearson Correlation	.052	-.170	.046	-.268	-.344*	-.058	1	.050	.004	.307*	-.031	-.044	.112	-.212	-.349*	-.008
	Sig. (2-tailed)	.722	.238	.749	.060	.014	.691		.730	.977	.030	.831	.763	.440	.139	.013	.956
	N	50	50	50	50	50	50	50	50	50	50	50	50	50	50	50	50
Item8	Pearson Correlation	.202	.139	-.071	.208	.130	.270	.050	1	.241	-.059	.018	.092	-.022	-.052	.065	.372**
	Sig. (2-tailed)	.160	.337	.624	.146	.367	.058	.730		.092	.685	.899	.524	.881	.720	.654	.008
	N	50	50	50	50	50	50	50	50	50	50	50	50	50	50	50	50
Item9	Pearson Correlation	-.027	-.030	.046	.334*	.208	.201	.004	.241	1	.151	-.225	.281*	.049	.081	.050	.374**
	Sig. (2-tailed)	.852	.839	.753	.018	.146	.161	.977	.092		.294	.116	.048	.737	.574	.731	.007
	N	50	50	50	50	50	50	50	50	50	50	50	50	50	50	50	50
Item10	Pearson Correlation	.056	-.056	.124	.085	.094	.156	.307*	-.059	.151	1	.162	.089	.213	-.122	-.110	.335*
	Sig. (2-tailed)	.700	.698	.393	.558	.516	.281	.030	.685	.294		.262	.538	.137	.398	.447	.017
	N	50	50	50	50	50	50	50	50	50	50	50	50	50	50	50	50
Item11	Pearson Correlation	.252	.072	.085	-.061	.040	-.012	-.031	.018	-.225	.162	1	.149	.067	.259	.228	.312*
	Sig. (2-tailed)	.077	.618	.559	.675	.784	.935	.831	.899	.116	.262		.303	.644	.070	.111	.028
	N	50	50	50	50	50	50	50	50	50	50	50	50	50	50	50	50
Item12	Pearson Correlation	.249	-.101	.251	.243	.257	.187	-.044	.092	.281*	.089	.149	1	.281*	.174	.314*	.540**
	Sig. (2-tailed)	.081	.485	.079	.089	.071	.195	.763	.524	.048	.538	.303		.048	.227	.026	.000
	N	50	50	50	50	50	50	50	50	50	50	50	50	50	50	50	50
Item13	Pearson Correlation	.168	.084	.074	.151	.345*	.268	.112	-.022	.049	.213	.067	.281*	1	.052	.087	.507**
	Sig. (2-tailed)	.245	.562	.607	.295	.014	.060	.440	.881	.737	.137	.644	.048		.717	.550	.000
	N	50	50	50	50	50	50	50	50	50	50	50	50	50	50	50	50
Item14	Pearson Correlation	.170	.099	.218	.121	.157	.054	-.212	-.052	.081	-.122	.259	.174	.052	1	.166	.336*
	Sig. (2-tailed)	.238	.494	.128	.403	.275	.709	.139	.720	.574	.398	.070	.227	.717		.250	.017
	N	50	50	50	50	50	50	50	50	50	50	50	50	50	50	50	50
Item15	Pearson Correlation	.020	.370**	.032	.155	.414**	.475**	-.349*	.065	.050	-.110	.228	.314*	.087	.166	1	.513**
	Sig. (2-tailed)	.891	.008	.824	.283	.003	.000	.013	.654	.731	.447	.111	.026	.550	.250		.000
	N	50	50	50	50	50	50	50	50	50	50	50	50	50	50	50	50
Jumlah	Pearson Correlation	.324*	.319*	.237	.516**	.644**	.637**	-.008	.372**	.374**	.335*	.312*	.540**	.507**	.336*	.513**	1
	Sig. (2-tailed)	.022	.024	.097	.000	.000	.000	.956	.008	.007	.017	.028	.000	.000	.017	.000	
	N	50	50	50	50	50	50	50	50	50	50	50	50	50	50	50	50

*. Correlation is significant at the 0.05 level (2-tailed).
 **. Correlation is significant at the 0.01 level (2-tailed).

No item	r hitung	r tabel	Keterangan
1	0,324	0,279	Valid
2	0,319	0,279	Valid
3	0,237	0,279	Tidak Valid
4	0,516	0,279	Valid
5	0,644	0,279	Valid
6	0,637	0,279	Valid
7	-0,008	0,279	Tidak Valid
8	0,372	0,279	Valid
9	0,374	0,279	Valid
10	0,335	0,279	Valid
11	0,312	0,279	Valid
12	0,540	0,279	Valid
13	0,507	0,279	Valid
14	0,336	0,279	Valid
15	0,513	0,279	Valid

10. Uji Reliabilitas Skala Efikasi Diri

Case Processing Summary

		N	%
Cases	Valid	50	100.0
	Excluded ^a	0	.0
	Total	50	100.0

a. Listwise deletion based on all variables in the procedure.

Reliability Statistics

Cronbach's Alpha	N of Items
.626	15

11. Skala Penelitian

DATA DIRI

Nama Lengkap : _____

Umur : _____

Kelas : _____

Sekolah : _____

Jenis Kelamin : Laki-laki Perempuan

INSTRUKSI

Berikut ini terdapat beberapa pernyataan. Siswa diminta untuk memberikan penilaian terhadap pernyataan yang paling sesuai dengan diri siswa pada kolom yang sudah disediakan. Dalam hal ini tidak ada jawaban yang benar atau salah. Petunjuk jawaban sebagai berikut:

STS : Sangat Tidak Sesuai

TS : Tidak Sesuai

S : Sesuai

SS : Sangat Sesuai

Cara memberi penilaian adalah dengan memberikan tanda (√) pada kolom jawaban yang berada di sebelah kanan pernyataan.

Contoh:

No	Pernyataan	Jawaban			
		SS	S	TS	STS
1	Saya mampu menambah hafalan ayat Al-Qur'an yang lafaznya terdapat banyak kemiripan	√			

Dengan pengisian seperti contoh tersebut, artinya siswa sangat setuju bahwa siswa mampu menambah hafalan ayat Al-Qur'an yang lafaznya terdapat banyak kemiripan.

Terima kasih atas kesediaan waktu yang anda berikan untuk mengisi angket penelitian ini.

SKALA OPTIMISME

No	Pernyataan	Jawaban			
		SS	S	TS	STS
1	Saya dapat menambah hafalan ayat/surah Al-Qur'an setiap hari				
2	Saya dapat mencapai target hafalan yang telah ditetapkan oleh guru pembimbing				
3	Saya tetap semangat untuk menghafal walaupun harus mengulang berkali-kali ayat yang dihafal				
4	Saya yakin dengan menghafal Al-Qur'an saya akan menjadi lebih pintar				
5	Saya yakin dengan menghafal Al-Qur'an akan membuat ingatan saya menjadi kuat				
6	Saya mudah bosan saat menghafal Al-Qur'an				
7	Saya tidak percaya diri bisa menyelesaikan hafalan yang sulit				
8	Saya akan semakin giat dan semangat untuk menghafal Al-Qur'an jika menemukan ayat yang panjang atau sulit untuk dihafal				
9	Saya menjadi sulit mengerjakan tugas sekolah ketika menghafal Al-Qur'an				
10	Saya akan menyerah ketika kesulitan menghafal dengan membaca secara berulang ulang				
11	Saya menjadi malas menghafal Al-Qur'an jika berteman dengan teman yang malas.				

12	Saya yakin keberhasilan saya menghafal Al-Qur'an karena saya memiliki semangat yang tinggi				
13	Saya semangat untuk menghafal Al-Qur'an karena mendapat dukungan dari orangtua atau keluarga				
14	Saya semangat untuk menghafal Al-Qur'an karena guru memberikan motivasi kepada saya				

SKALA EFIKASI DIRI

No	Pernyataan	Jawaban			
		SS	S	TS	STS
1	Saya mampu menambah hafalan ayat Al-Qur'an yang lafaznya terdapat banyak kemiripan				
2	Saya mampu menambah hafalan ayat Al-Qur'an yang ayatnya tergolong pendek dalam 1 halaman dengan mudah dan lancar				
3	Saya kesulitan mengulang hafalan ayat/surah yang panjang				
4	Saya sulit untuk menghafal ayat/surah Al-Qur'an pada situasi yang ramai				
5	Saya sulit menambah hafalan ayat/surah Al-Qur'an ketika banyak tugas sekolah				
6	Saya mampu mengulang hafalan ayat/surah Al-Qur'an sambil mendengarkan orang lain mengaji				
7	Saya memiliki idola orang-orang yang sukses dalam menghafal Al-Qur'an agar saya dapat				

	semangat				
8	Saya mampu menambah hafalan Al-Qur'an minimal satu ayat setiap hari				
9	Saya tetap berusaha menahan kantuk saat menghafal ayat/surah Al-Qur'an				
10	Saya tetap semangat memperbaiki hafalan yang telah lalu				
11	Saya sulit menyelesaikan hafalan satu surah selama satu semester belajar di sekolah				
12	Saya mudah terganggu oleh teman saat sedang menghafal ayat/surah Al-Qur'an				
13	Saya merasa putus asa ketika hafalan saya tidak bertambah				

22	10	5	10	P	2	3	2	3	3	1	3	1	2	3	3	2	3	2	33
23	11	5	10	P	3	2	4	4	4	3	1	4	2	3	4	4	3	3	44
24	11	5	10	L	2	4	3	3	3	3	3	3	3	3	3	3	3	3	42
25	10	5	10	L	4	3	4	4	4	2	3	2	1	3	1	4	4	2	41
26	11	5	10	L	3	3	4	4	4	3	3	3	3	3	3	3	3	3	45
27	10	5	10	L	2	3	4	4	3	4	2	2	4	4	3	3	4	3	45
28	10	5	8	P	4	3	4	4	4	3	2	1	3	3	3	4	4	3	45
29	11	5	8	P	3	3	4	3	3	2	2	3	2	2	3	3	2	3	38
30	10	5	8	L	4	3	3	4	3	4	3	3	4	4	4	3	4	4	50
31	11	5	8	P	3	3	3	3	3	3	2	2	3	3	2	3	4	3	40
32	11	5	8	L	3	3	4	4	4	3	2	4	3	3	3	3	3	3	45
33	11	5	8	P	2	2	3	2	2	3	1	1	4	3	2	2	4	2	33
34	11	5	8	L	3	2	4	4	3	3	3	3	2	3	3	3	3	3	42
35	11	5	8	L	4	4	4	4	4	4	4	3	4	4	4	3	3	3	52
36	10	5	10	L	2	2	2	3	3	3	3	3	2	3	3	3	3	3	38
37	10	5	10	L	3	3	2	3	3	2	2	2	2	3	3	3	3	3	37
38	10	5	10	P	4	4	3	4	4	4	4	3	4	4	4	4	4	4	54
39	9	5	10	L	4	3	3	4	4	3	4	3	4	3	2	3	4	3	47
40	11	5	10	L	3	3	3	3	3	3	3	3	3	3	2	2	3	3	40
41	11	5	10	L	3	3	3	3	3	2	2	2	3	3	3	3	3	3	39
42	9	5	10	L	2	4	4	4	4	4	3	4	3	4	3	4	4	4	51
43	11	5	10	L	3	3	4	4	4	4	3	2	3	2	3	4	3	3	45
44	10	5	10	P	4	3	4	4	4	4	2	4	3	4	4	2	3	4	49
45	9	5	10	L	3	2	3	3	3	2	2	2	3	2	2	3	2	3	35

70	11	6	8	L	4	4	3	3	4	4	3	2	3	3	4	4	4	3	48
71	12	6	8	L	4	4	4	4	4	3	3	2	3	3	3	3	3	4	47
72	11	6	8	L	4	4	4	3	3	3	3	4	3	3	3	4	4	3	48
73	12	6	8	L	4	4	4	3	4	2	3	2	4	4	4	3	3	1	45
74	12	6	8	L	3	3	2	4	3	2	2	2	2	3	3	3	3	3	38
75	12	6	8	L	3	3	3	3	3	3	2	3	2	3	2	3	3	3	39
76	12	6	8	L	2	2	3	3	3	3	3	2	3	2	3	3	4	2	38
77	12	6	8	L	1	2	4	3	2	2	1	1	1	3	3	2	4	4	33
78	11	6	8	P	3	2	3	3	3	2	1	2	2	2	2	3	4	3	35
79	11	6	8	P	2	3	3	3	2	3	2	3	3	2	3	3	2	3	37
80	12	6	8	P	3	2	3	4	4	3	1	3	2	3	3	4	3	3	41
81	12	6	8	L	3	2	3	3	2	3	3	2	2	3	2	3	3	3	37
82	12	6	8	P	3	2	2	3	4	4	2	3	2	3	4	3	4	3	42
83	12	6	8	P	1	1	3	3	2	1	1	1	1	1	1	3	4	3	26
84	12	6	8	P	2	2	4	4	4	4	1	4	4	4	4	4	4	4	49
85	12	6	8	L	3	3	4	4	4	4	3	3	3	3	3	4	4	4	49
86	12	6	8	L	4	3	3	4	4	4	4	3	3	4	3	3	3	3	48
87	12	6	8	L	4	4	4	4	4	3	3	4	2	3	3	4	4	4	50
88	12	6	8	L	2	2	3	4	3	4	3	2	2	3	4	3	3	4	42
89	12	6	8	P	4	4	4	4	4	3	3	4	3	3	3	4	4	4	51
90	12	6	8	L	3	3	4	4	4	4	2	3	3	4	3	3	2	3	45
91	12	6	8	P	3	3	3	3	3	3	3	2	3	3	3	3	3	3	41
92	11	6	8	L	2	2	3	4	4	3	3	2	2	3	4	3	4	2	41
93	13	6	8	L	1	1	1	1	1	1	4	1	1	4	4	1	3	2	26

94	11	6	8	P	3	3	3	3	3	3	3	3	3	3	3	3	4	3	43
95	12	6	8	P	2	2	4	4	4	3	1	2	3	3	2	3	4	4	41
96	12	6	8	P	2	4	3	3	2	3	3	1	3	2	3	4	3	4	40
97	12	6	8	L	3	3	4	4	3	3	3	3	3	3	3	3	3	3	44
98	12	6	8	L	2	3	3	2	2	3	2	2	3	3	3	3	3	2	36
99	10	6	8	L	3	3	3	4	3	4	2	3	4	3	2	3	3	3	43
100	10	6	8	P	3	3	3	4	2	3	3	2	2	2	2	4	1	4	38
																			4259

13. Tabulasi Skor Skala Efikasi Diri (Y)

Subjek	Usia	Kelas	Sekolah	JK	1	2	3	4	5	6	7	8	9	10	11	12	13	Total
1	11	5	10	L	3	3	3	1	4	3	3	2	4	4	2	4	4	40
2	10	5	10	L	3	3	2	2	2	2	2	3	3	3	2	2	3	32
3	11	5	10	L	3	3	2	2	3	3	2	2	3	3	2	2	3	33
4	11	5	10	L	3	3	3	3	2	3	4	3	1	4	2	4	4	39
5	10	5	10	L	3	3	2	3	2	3	4	3	3	3	3	2	3	37
6	11	5	10	L	3	3	1	2	1	3	2	2	3	2	2	2	1	27
7	11	5	10	L	4	4	1	1	3	2	1	4	4	3	1	1	4	33
8	11	5	10	L	3	4	1	1	3	3	3	3	4	2	2	3	1	33
9	11	5	10	P	3	3	2	3	3	3	2	3	3	3	3	2	1	34
10	10	5	10	P	3	3	1	1	3	3	2	4	4	4	2	4	3	37
11	11	5	10	P	3	2	2	3	3	3	3	3	3	4	3	3	3	38

12	11	5	10	P	3	4	3	2	3	2	3	4	2	4	2	1	3	36
13	11	5	10	P	3	3	2	1	1	3	4	4	3	4	2	2	3	35
14	11	5	10	P	3	3	2	2	2	3	2	3	3	3	2	2	2	32
15	10	5	11	P	3	4	2	2	2	3	3	4	3	4	2	1	3	36
16	11	5	10	P	3	3	2	2	2	3	4	4	3	4	2	2	1	35
17	11	5	10	P	3	3	3	2	2	3	3	2	2	3	3	2	2	33
18	12	5	10	P	4	3	2	1	3	2	3	3	2	3	3	1	4	34
19	11	5	10	P	4	3	2	1	2	3	3	4	4	4	3	2	3	38
20	11	5	10	P	3	3	3	2	3	3	2	3	3	3	3	3	3	37
21	11	5	10	P	3	3	2	1	1	3	3	3	3	3	2	1	3	31
22	10	5	10	P	2	3	1	2	1	2	2	3	2	2	3	1	2	26
23	11	5	10	P	3	4	1	2	1	3	4	3	3	4	2	2	1	33
24	11	5	10	L	3	3	2	2	3	3	2	3	3	3	3	3	3	36
25	10	5	10	L	4	4	3	1	1	2	4	4	3	4	1	1	3	35
26	11	5	10	L	4	4	2	2	3	4	4	4	4	4	3	2	3	43
27	10	5	10	L	3	4	2	2	3	3	3	3	2	3	3	4	4	39
28	10	5	8	P	3	4	2	3	2	2	2	4	3	4	3	2	1	35
29	11	5	8	P	2	3	4	1	2	4	4	3	2	4	1	1	1	32
30	10	5	8	L	3	3	4	2	3	3	3	4	3	4	3	3	1	39
31	11	5	8	P	3	3	2	2	2	4	3	3	3	3	3	3	2	36
32	11	5	8	L	4	3	1	1	1	4	2	4	3	3	3	2	2	33
33	11	5	8	P	3	2	2	2	2	4	3	4	3	4	3	1	1	34

34	11	5	8	L	3	3	1	2	1	3	4	3	3	3	2	2	4	34
35	11	5	8	L	4	3	4	2	4	3	4	3	2	4	4	3	4	44
36	10	5	10	L	3	2	3	1	2	2	3	2	2	3	2	2	2	29
37	10	5	10	L	3	2	3	1	2	2	3	4	2	2	2	2	2	30
38	10	5	10	P	4	4	3	3	3	3	3	4	4	3	4	3	4	45
39	9	5	10	L	3	3	1	1	2	3	3	4	3	3	3	3	3	35
40	11	5	10	L	3	3	3	2	2	2	2	3	3	3	3	2	3	34
41	11	5	10	L	3	4	2	3	3	3	3	4	2	2	3	3	3	38
42	9	5	10	L	2	4	4	4	2	4	4	1	4	4	1	2	3	39
43	11	5	10	L	2	3	2	1	2	3	3	4	3	3	4	2	3	35
44	10	5	10	P	3	4	3	1	2	2	2	4	3	3	2	1	2	32
45	9	5	10	L	2	3	3	2	2	2	3	2	3	2	3	3	2	32
46	10	5	10	L	2	3	4	2	3	3	3	3	3	3	4	2	3	38
47	9	5	10	P	3	4	1	1	1	3	3	4	3	3	1	1	2	30
48	10	5	10	L	4	2	2	3	1	3	4	3	2	2	4	1	3	34
49	10	5	10	L	3	4	2	4	2	4	4	3	3	4	4	1	1	39
50	10	5	10	L	3	4	2	1	1	3	4	2	4	3	3	1	4	35
51	11	6	10	L	3	3	2	1	2	3	4	4	2	3	3	2	1	33
52	10	6	10	L	3	3	2	2	3	4	4	1	3	3	3	2	3	36
53	10	6	10	L	3	2	2	2	3	2	2	4	3	2	4	2	3	34
54	11	6	10	L	3	3	3	1	3	3	1	1	4	4	4	3	4	37
55	10	6	10	L	3	4	3	1	4	3	4	4	3	4	4	2	3	42

56	11	6	10	L	3	4	1	1	1	2	3	3	4	3	3	3	2	33
57	11	6	10	L	2	4	2	2	3	2	2	2	3	3	3	1	4	33
58	10	6	10	P	3	3	3	1	2	4	3	4	4	4	3	2	2	38
59	11	6	10	P	3	4	1	1	2	4	3	3	4	3	2	2	1	33
60	11	6	10	P	3	3	2	2	3	2	3	2	3	3	2	3	4	35
61	10	6	10	P	3	3	2	2	2	2	3	4	4	4	3	2	1	35
62	11	6	10	P	3	3	2	1	1	2	4	3	3	3	3	2	1	31
63	11	6	10	P	3	3	2	1	2	3	3	4	3	4	3	1	1	33
64	10	6	10	P	3	3	1	1	1	2	3	3	2	3	3	1	2	28
65	11	6	10	P	3	3	3	1	3	4	3	3	4	3	4	1	2	37
66	11	6	10	P	2	4	1	1	1	3	2	4	3	4	1	1	1	28
67	11	6	10	P	2	4	1	1	2	2	3	4	3	2	4	4	3	35
68	11	6	10	L	4	4	3	2	1	3	3	3	3	3	2	3	3	37
69	11	6	8	L	3	4	2	2	3	4	3	3	2	3	2	4	3	38
70	11	6	8	L	3	4	2	2	3	3	4	3	4	4	4	4	3	43
71	12	6	8	L	4	3	3	3	2	2	3	4	4	4	2	3	3	40
72	11	6	8	L	4	4	2	2	3	3	3	3	3	4	3	3	3	40
73	12	6	8	L	4	4	1	1	1	4	1	4	4	4	4	3	4	39
74	12	6	8	L	3	4	3	2	2	2	2	4	1	3	3	2	1	32
75	12	6	8	L	2	2	2	3	2	2	2	3	3	3	3	2	2	31
76	12	6	8	L	2	3	2	1	2	3	3	3	2	2	2	2	2	29
77	12	6	8	L	2	2	2	1	1	3	1	1	3	2	2	3	3	26

78	11	6	8	P	3	3	2	1	1	2	3	4	2	3	3	1	2	30
79	11	6	8	P	3	3	2	2	2	3	4	4	3	3	4	3	2	38
80	12	6	8	P	3	2	2	2	1	4	4	4	2	4	2	1	1	32
81	12	6	8	L	2	3	2	2	3	2	3	3	3	3	2	3	3	34
82	12	6	8	P	4	3	2	1	1	4	4	4	4	4	3	4	2	40
83	12	6	8	P	2	3	1	2	1	4	2	1	4	2	1	1	1	25
84	12	6	8	P	4	4	1	1	1	4	4	4	4	4	1	1	1	34
85	12	6	8	L	4	3	3	1	3	3	4	3	2	3	3	2	4	38
86	12	6	8	L	4	4	2	3	3	3	4	3	3	4	3	2	4	42
87	12	6	8	L	4	3	2	1	1	3	4	3	3	4	3	3	1	35
88	12	6	8	L	3	2	1	2	1	3	1	2	3	3	2	4	2	29
89	12	6	8	P	4	3	3	3	4	4	4	2	3	4	3	3	4	44
90	12	6	8	L	3	3	2	2	3	3	3	3	2	3	3	2	3	35
91	12	6	8	P	3	3	2	3	3	3	2	1	3	3	3	2	3	34
92	11	6	8	L	2	3	1	1	2	3	3	3	4	2	4	1	4	33
93	13	6	8	L	2	4	1	4	2	1	1	4	1	4	1	1	4	30
94	11	6	8	P	4	4	2	2	3	3	3	4	3	4	3	4	3	42
95	12	6	8	P	3	2	2	2	3	3	3	4	4	3	3	3	4	39
96	12	6	8	P	3	4	1	2	2	3	3	2	3	3	1	2	1	30
97	12	6	8	L	3	4	1	2	2	3	2	4	3	3	2	3	3	35
98	12	6	8	L	3	4	2	3	3	3	2	4	3	3	3	2	3	38
99	10	6	8	L	3	4	1	2	1	3	4	4	4	3	2	1	2	34

14. Hasil Uji Normalitas

One-Sample Kolmogorov-Smirnov Test

		Unstandardized Residual
N		100
Normal Parameters ^{a,b}	Mean	.0000000
	Std. Deviation	3.10994502
Most Extreme Differences	Absolute	.060
	Positive	.060
	Negative	-.040
Test Statistic		.060
Asymp. Sig. (2-tailed)		.200 ^{c,d}

a. Test distribution is Normal.

b. Calculated from data.

c. Lilliefors Significance Correction.

d. This is a lower bound of the true significance.

15. Hasil Uji Linearitas

Case Processing Summary

	Cases					
	Included		Excluded		Total	
	N	Percent	N	Percent	N	Percent
EfikasiDiri * Optimisme	100	100.0%	0	0.0%	100	100.0%

Report

EfikasiDiri			
Optimisme	Mean	N	Std. Deviation
26	27.50	2	3.536
30	27.50	2	.707
33	28.67	3	4.619
35	31.00	2	1.414
36	35.00	2	4.243
37	34.00	4	3.266
38	31.00	6	2.000
39	34.50	6	2.429
40	32.57	7	2.820

41	35.11	9	2.421
42	33.80	5	4.494
43	35.67	6	4.633
44	34.57	7	1.902
45	36.75	12	2.832
46	35.80	5	3.633
47	37.50	2	3.536
48	39.33	6	2.805
49	35.75	4	2.872
50	37.50	4	3.317
51	41.00	3	2.646
52	44.00	1	.
53	35.00	1	.
54	45.00	1	.
Total	34.97	100	4.191

ANOVA Table

			Sum of Squares	df	Mean Square	F	Sig.
EfikasiDiri * Optimisme	Betwe en	(Combined	1012.659	22	46.030	4.880	.000
		Linearity	781.406	1	781.406	82.84	.000
	Group s	Deviation	231.253	21	11.012	1.168	.303
		from Linearity					
	Within Groups			726.251	77	9.432	
Total			1738.910	99			

Measures of Association

	R	R Squared	Eta	Eta Squared
EfikasiDiri * Optimisme	.670	.449	.763	.582

16. Hasil Uji Regresi Linier Sederhana

Model Summary^b

Model	R	R Square	Adjusted R Square	Std. Error of the Estimate
1	.670 ^a	.449	.444	3.126

a. Predictors: (Constant), Optimisme

b. Dependent Variable: EfikasiDiri

ANOVA^a

Model		Sum of Squares	df	Mean Square	F	Sig.
1	Regression	781.406	1	781.406	79.976	.000 ^b
	Residual	957.504	98	9.770		
	Total	1738.910	99			

a. Dependent Variable: EfikasiDiri

b. Predictors: (Constant), Optimisme

Coefficients^a

Model		Unstandardized Coefficients		Standardized Coefficients	t	Sig.
		B	Std. Error	Beta		
1	(Constant)	13.379	2.434		5.496	.000
	Optimisme	.508	.057	.670	8.943	.000

a. Dependent Variable: EfikasiDiri

17. Hasil Uji t-test

Group Statistics

	JenisKelamin	N	Mean	Std. Deviation	Std. Error Mean
Optimisme	Laki-laki	56	42.96	5.460	.730
	Perempuan	44	41.86	5.614	.846

Independent Samples Test

	Levene's Test for Equality of Variances		t-test for Equality of Means						
	F	Sig.	t	df	Sig. (2-tailed)	Mean Difference	Std. Error Difference	95% Confidence Interval of the Difference	
								Lower	Upper
Optimisme	.003	.960	.988	98	.325	1.101	1.114	-1.109	3.311
			.985	91.263	.327	1.101	1.117	-1.119	3.320

Group Statistics

	Kelas	N	Mean	Std. Deviation	Std. Error Mean
Optimisme	Kelas 5	50	42.90	5.358	.758
	Kelas 6	50	42.06	5.716	.808

Independent Samples Test

	Levene's Test for Equality of Variances		t-test for Equality of Means						
	F	Sig.	t	df	Sig. (2-tailed)	Mean Difference	Std. Error Difference	95% Confidence Interval of the Difference	
								Lower	Upper

Optimisme	Equal variances assumed	.027	.870	.758	98	.450	.840	1.108	-1.359	3.039
	Equal variances not assumed			.758	97.593	.450	.840	1.108	-1.359	3.039

Group Statistics

	Kelas	N	Mean	Std. Deviation	Std. Error Mean
EfikasiDiri	Kelas 5	50	35.12	3.895	.551
	Kelas 6	50	34.82	4.503	.637

Independent Samples Test

	Levene's Test for Equality of Variances	t-test for Equality of Means								
		F	Sig.	t	df	Sig. (2-tailed)	Mean Difference	Std. Error Difference	95% Confidence Interval of the Difference	
									Lower	Upper
EfikasiDiri	Equal variances assumed	1.772	.186	.356	98	.722	.300	.842	-1.371	1.971
	Equal variances not assumed			.356	96.009	.722	.300	.842	-1.371	1.971


Group Statistics

	JenisKelamin	N	Mean	Std. Deviation	Std. Error Mean
EfikasiDiri	Laki-laki	56	35.41	4.115	.550
	Perempuan	44	34.41	4.266	.643

Independent Samples Test

		Levene's Test for Equality of Variances		t-test for Equality of Means						
		F	Sig.	t	df	Sig. (2-tailed)	Mean Difference	Std. Error Difference	95% Confidence Interval of the Difference	
									Lower	Upper
Efikas iDiri	Equal variances assumed	.011	.916	1.189	98	.237	1.002	.843	-.670	2.674
	Equal variances not assumed			1.184	90.883	.240	1.002	.846	-.679	2.683

18. Surat Keterangan Seminar Proposal



KEMENTERIAN AGAMA REPUBLIK INDONESIA
UNIVERSITAS ISLAM NEGERI ANTASARI
FAKULTAS USHULUDDIN DAN HUMANIORA
 Jl. Jend. A. Yani Km. 4.5 Banjarmasin Kode Pos 70235 Telp. (0511) 3266593

Nomor : B-179/Un.14/III.3/PP.00.9/07/2021
 Lamp. : -
 Hal : Pelaksanaan Seminar Desain Operasional
a.n. Aurana Zahro El Hasbi

KEPADA YTH.
 1. Dra. Mulyani, M.Ag
 2. Yulia Hairina, M.Psi. Psikolog
 3. Imadduddin, M.A
 (Dosen Fakultas Ushuluddin dan Humaniora)
 di Banjarmasin

Assalamu'alaikum Warahmatullahi Wabarakatuh.


Dengan disetujui Proposal Skripsi Mahasiswa :

Nama : Aurana Zahro El Hasbi
 NIM : '180103040099
 Judul : Hubungan Efikasi Diri Akademik Dengan Motivasi Menghafal Al-Qur'an Pada Siswa SD Muhammadiyah 8 & 10 Banjarmasin

Dengan ini, diberitahukan bahwa proposal tersebut setelah diubah menjadi desain operasional akan diseminarkan pada :

Hari/Tanggal : Rabu, 4 Agustus 2021
 Waktu : 10.00-11.00 WITA
 Tempat : Ruang Munaqasah Fakultas Ushuluddin dan Humaniora
 Pembimbing I : Dra. Mulyani, M.Ag
 Pembimbing II : Yulia Hairina, M.Psi. Psikolog
 Moderator : Imadduddin, M.A

Demikian untuk dilaksanakan sebagaimana mestinya.



Assalam,
 Nuzuliyah Noor, M.Hum
 104142003121005

19. Surat Ijin Studi Pendahuluan



KEMENTERIAN AGAMA REPUBLIK INDONESIA
UNIVERSITAS ISLAM NEGERI ANTASARI
FAKULTAS USHULUDDIN DAN HUMANIORA
PROGRAM STUDI PSIKOLOGI ISLAM
 Email: psikologi.islam@uin-antasari.ac.id Website: pi.uin-antasari.ac.id

Jl. A. Yani Km. 4.5 Banjarmasin KodePos 70235 Telp (0511) 3266593

Nomor : 1599/Un.14/III.3/PP.00.9/07/2021
 Lampiran :
 Hal : **Mohon Ijin Studi Pendahuluan**

Banjarmasin, 13 Juli 2021

Kepada Yth.

Kepala Sekolah SD Muhammadiyah 8 & 10 Banjarmasin
 Di Tempat

Assalamu'alaikum Wr. Wb.

Dengan hormat, disampaikan kepada Bapak/Ibu bahwa mahasiswa Prodi Psikologi Islam Fakultas Ushuluddin dan Humaniora UIN Antasari Banjarmasin bermaksud melakukan Studi Pendahuluan untuk penyelesaian Tugas Akhir (skripsi).

Untuk maksud di atas, dimohon kesediaan Bapak/Ibu agar dapat mengizinkan mahasiswa kami untuk memperoleh data yang diperlukan dalam rangka penyelesaian studi pendahuluan dimaksud.

Mahasiswa Psikologi Islam dimaksud adalah:

Nama : Aurana Zahro El Hasbi

NIM : 180103040099

Prodi : Psikologi Islam

Judul : Peran Optimisme Terhadap Efikasi Diri Dalam Menghafal Al-Qur'an Pada Siswa Kelas 5 dan 6 SD Muhammadiyah 8 & 10 Banjarmasin

Demikian permohonan kami, atas bantuan dan kerjasamanya disampaikan terima kasih.

Wassalamu'alaikum Wr. Wb.

An. Ketua Prodi Psikologi Islam,

Sekretaris

 Imadduddin

20. Surat Adaptasi Skala Penelitian



**KEMENTERIAN AGAMA REPUBLIK INDONESIA
UNIVERSITAS ISLAM NEGERI ANTASARI
FAKULTAS USHULUDDIN DAN HUMANIORA
PROGRAM STUDI PSIKOLOGI ISLAM**
Email: psikologi.islam@uin-antasari.ac.id Website: pi.uin-antasari.ac.id

Jl. A. Yani Km. 4.5 Banjarmasin KodePos 70235 Telp (0511) 3266593

Nomor : 834/Un.14/III.3/PP.00.9/03/2022 Banjarmasin, 29 Maret 2022
Lampiran : -
Hal : **Mohon Ijin Penelitian**

Kepada Yth.
Layin Tanal Zulfa
Di -Tempat

Assalamu'alaikum Wr. Wb.

Dengan hormat, disampaikan kepada saudara/i bahwa mahasiswa Prodi Psikologi Islam Fakultas Ushuluddin dan Humaniora UIN Antasari Banjarmasin bermaksud melakukan Penelitian untuk penyelesaian Tugas Akhir (skripsi).

Untuk maksud di atas, dimohon kesediaan saudara/i agar dapat mengizinkan mahasiswa kami untuk menggunakan *Skala Efikasi Diri* dalam mengangkat penyelesaian studi. Mahasiswa Psikologi Islam dimaksud adalah:

Nama : Aurana Zahro El Hasbi

NIM 180103040099

Prodi : Psikologi Islam

Judul : "Peran Optimisme Terhadap Efikasi Diri Dalam Menghafal Al-Quran Pada Siswa Kelas 5 dan 6 SD Muhammadiyah 8 & 10 Banjarmasin"

Demikian permohonan kami, atas bantuan dan kerjasamanya disampaikan terima kasih.

Wassalamu'alaikum Wr. Wb.

**An. Ketua Prodi Psikologi Islam,
Sekretaris**


Yulia Hairina

21. Formulir *Professional Judgment* 1



KEMENTERIAN AGAMA RI
UNIVERSITAS ISLAM NEGERI ANTASARI
FAKULTAS USHULUDDIN DAN HUMANIORA
PRODI PSIKOLOGI ISLAM

Alamat : Jl. Jend. A. Yani KM.4,5 Telp 3266593 Banjarmasin Kode Post 70235

Formulir *Professional Judgment*

Saya yang bertanda tangan dibawah ini:

Nama : Aurana Zahro El Hasbi

Institusi : UIN Antasari Banjarmasin

Dengan ini telah melaksanakan *professional judgment* pada:

Nama : Imaduddin, MA

NIM : 180103040099

Judul Penelitian : Peran Optimisme Terhadap Efikasi Diri Dalam Menghafal Al-Qur'an Pada
Siswa Kelas 5 dan 6 SD Muhammadiyah 8 & 10 Banjarmasin

Demikian *professional judgment* ini dibuat untuk dapat diperbaiki sesuai rekomendasi.

Banjarmasin, 30 April 2022

Professional

(Imaduddin, MA)

22. Formulir *Professional Judgment* 2



KEMENTERIAN AGAMA RI
UNIVERSITAS ISLAM NEGERI ANTASARI
FAKULTAS USHULUDDIN DAN HUMANIORA
PRODI PSIKOLOGI ISLAM

Alamat : Jl. Jend. A. Yani KM.4,5 Telp 3266593 Banjarmasin Kode Post 70235

Formulir *Professional Judgment*

Saya yang bertanda tangan dibawah ini:

Nama : Aurana Zahro El Hasbi

Institusi : UIN Antasari Banjarmasin

Dengan ini telah melaksanakan *professional judgment* pada:

Nama : Siti Saniah, M.Psi, Psikolog

NIM : 180103040099

Judul Penelitian : Peran Optimisme Terhadap Efikasi Diri Dalam Menghafal Al-Qur'an Pada
Siswa Kelas 5 dan 6 SD Muhammadiyah 8 & 10 Banjarmasin

Demikian *professional judgment* ini dibuat untuk dapat diperbaiki sesuai rekomendasi.

Banjarmasin, 30 April 2022

Professional

(Siti Saniah, M.Psi, Psikolog)

23. Surat Ijin Melakukan Try Out



**KEMENTERIAN AGAMA REPUBLIK INDONESIA
UNIVERSITAS ISLAM NEGERI ANTASARI
FAKULTAS USHULUDDIN DAN HUMANIORA
PROGRAM STUDI PSIKOLOGI ISLAM**
Email: psikologi.islam@uin-antasari.ac.id Website: pi.uin-antasari.ac.id

Jl. A. Yani Km. 4.5 Banjarmasin KodePos 70235 Telp (0511) 3266593

Nomor : 947/Un.14/III.3/PP.00.9/04/2022 Banjarmasin, 18 April 2022
Lampiran :
Hal : **Mohon Ijin Uji Intrumen Penelitian (Try out)**

Kepada Yth.

Kepala Sekolah SD Muhammadiyah 8 & 10 Banjarmasin

Di Tempat

Assalamu'alaikum Wr. Wb.

Dengan hormat, disampaikan kepada Bapak/Ibu bahwa mahasiswa Prodi Psikologi Islam Fakultas Ushuluddin dan Humaniora UIN Antasari Banjarmasin bermaksud melakukan uji instrumen penelitian (*tryout*).

Untuk maksud di atas, dimohon kesediaan Bapak/Ibu agar dapat mengizinkan mahasiswa kami untuk memperoleh data yang diperlukan dalam rangka penyelesaian penelitiannya.

Mahasiswa Psikologi Islam dimaksud adalah:

Nama : Aurana Zahro El Hasbi

NIM : 180103040099

Prodi : Psikologi Islam

Judul : "Peran Optimisme Terhadap Efikasi Diri Dalam Menghafal Al-Quran Pada Siswa Kelas 5 dan 6 SD Muhammadiyah 8 & 10 Banjarmasin"

Demikian permohonan kami, atas bantuan dan kerjasamanya disampaikan terima kasih.

Wassalamu'alaikum Wr. Wb.

**An. Ketua Prodi Psikologi Islam,
Sekretaris**



Kulia Hairina, M.Psi. Psikolog

24. Surat Riset



KEMENTERIAN AGAMA REPUBLIK INDONESIA
UNIVERSITAS ISLAM NEGERI
ANTASARI BANJARMASIN
FAKULTAS USHULUDDIN DAN HUMANIORA
Jalan A. Yani Km. 4.5 Banjarmasin 70235 Telepon (0511) 3266593

SURAT RISET

Nomor: 1122/Un.14/III.3/TL.00/05/2022

Dekan Fakultas Ushuluddin dan Humaniora UIN Antasari Banjarmasin dengan ini menerangkan bahwa:

N a m a : Aurana Zahro El Hasbi
N I M : 180103040099
Semester : VIII (Delapan)
Jurusan : Psikologi Islam
Alamat sekarang : Jl. Tatah Amuntai km 10. Desa Banua Hanyar RT 2 RW 1. Kec. Kertak Hanyar. Kab. Banjar. Kalimantan Selatan
Tugas : Melakukan riset/penelitian ilmiah dalam rangka pengumpulan data untuk penyusunan skripsi sarjana dengan judul

PERAN OPTIMISME TERHADAP EFIKASI DIRI DALAM MENGHAFAL AL-QURAN PADA SISWA SD MUHAMMADIYAH 8 & 10 BANJARMASIN

Tempat yang dituju : SD Muhammadiyah 8 & 10 Banjarmasin
Barang yang dibawa : Seperangkat alat penelitian
Lamanya riset : 2 (dua) minggu
Dari tanggal : 19/05/2022
Sampai tanggal : 31/05/2022

Demikian Surat Riset ini diberikan kepada yang bersangkutan agar pihak-pihak yang terkait dapat memberikan bantuan sepenuhnya

18 Mei 2022

Dekan



Dzikri Nirwana

25. Surat Pengantar Riset



KEMENTERIAN AGAMA REPUBLIK INDONESIA
 UNIVERSITAS ISLAM NEGERI
 ANTASARI BANJARMASIN
 FAKULTAS USHULUDDIN DAN HUMANIORA
 Jalan A. Yani Km. 4.5 Banjarmasin 70235 Telepon (0511) 3266593

Nomor : 1123/Un.14/III.3/TL.00/05/2022

18 Mei 2022

Sifat : Biasa

Lamp. : 1 (satu) berkas

H a l : Riset Dalam Rangka Penyusunan Skripsi

Yth. Kepala Sekolah SD Muhammadiyah 8 dan 10 Banjarmasin

Assalamu'alaikum Wr. Wb.

Dengan Hormat, sehubungan rencana penelitian yang akan dilaksanakan oleh mahasiswa (i) dalam rangka penyusunan skripsi, maka dengan ini kami mohon izin serta bantuan Bapak/ibu agar kiranya berkenan memberikan informasi/data yang diperlukan oleh:

Nama	: Aurana Zahro El Hasbi
NIM	: 180103040099
Jurusan	: Psikologi Islam
Alamat	: Jl. Tatah Amuntai km 10. Desa Banua Hanyar RT 2 RW 1. Kec. Kertak Hanyar. Kab. Banjar. Kalimantan Selatan

Sebagaimana surat terlampir, Demikian surat ini di sampaikan, atas perhatian dan perkenan Bapak/Ibu serta kerjasamanya kami ucapkan terima kasih.

Wassalamu`alaikum Wr. Wb.

Dekan,

 Dzikri Nirwana

26. Surat Keterangan Lulus Ujian Komprehensif



KEMENTERIAN AGAMA REPUBLIK INDONESIA
UNIVERSITAS ISLAM NEGERI
ANTASARI BANJARMASIN
FAKULTAS USHULUDDIN DAN HUMANIORA

Jalan A. Yani Km. 4.5 Banjarmasin 70235 Telepon (0511) 3266593
e-mail: fuh@uin-antasari.ac.id website: http://www.fuh.uin-antasari.ac.id.

SERTIFIKAT

Nomor: 1634/Un.14/III.3/PP.01.1/06/2022

Dekan Fakultas Ushuluddin dan Humaniora UIN Antasari Banjarmasin dengan ini memberikan sertifikat kepada :

N a m a : Aurana Zahro El Hasbi
N I M : 180103040099

Telah L U L U S dalam menempuh UJIAN KOMPREHENSIF pada Jurusan Psikologi Islam dengan nilai akhir 83,00 (A) bobot : 3,75

Demikian sertifikat ini diberikan kepada yang bersangkutan untuk dipergunakan sebagaimana mestinya.



Banjarmasin, 15 Juni 2022

Dekan,

Dr. Dzikri Nirwana, M.Ag
NIP. 197812272003121002

27. Surat Keterangan Lulus Uji Plagiasi



**KEMENTERIAN AGAMA REPUBLIK INDONESIA
UNIVERSITAS ISLAM NEGERI ANTASARI
FAKULTAS USHULUDDIN DAN HUMANIORA
PROGRAM STUDI PSIKOLOGI ISLAM**

Email: psikologi.islam@uin-antasari.ac.id website www.pi.uin-antasari.ac.id

Jl. A. Yani Km. 4.5 Banjarmasin KodePos 70235 Telp (0511) 3266593

Surat Keterangan Lulus Uji Plagiasi

Nomor: 1690/Un.14/III.3/PP.00.9/06/2022

Ketua Prodi Psikologi Islam menerangkan bahwa karya ilmiah:

Nama : Aurana Zahro El Hasbi

NIM : 180103040099

Prodi : Psikologi Islam

Jenis Karya Ilmiah : Skripsi

Judul Karya Ilmiah : “Peran Optimisme Terhadap Efikasi Diri Dalam Menghafal Al-Qur'an Pada Siswa Kelas 5 dan 6 SD Muhammadiyah 8 & 10 Banjarmasin”

Telah dinyatakan **lulus uji plagiasi** dengan Prosentase sebagaimana terlampir.

Demikian surat keterangan lulus uji plagiasi ini dibuat, agar dapat dipergunakan sebagaimana mestinya.

Banjarmasin, 17 Juni 2022

Menyetujui

**An. Ketua Program Studi Psikologi Islam
Sekretaris**



Yulia Hairina



**KEMENTERIAN AGAMA REPUBLIK INDONESIA
UNIVERSITAS ISLAM NEGERI ANTASARI
FAKULTAS USHULUDDIN DAN HUMANIORA
PROGRAM STUDI PSIKOLOGI ISLAM**

Email: psikologi.islam@uin-antasari.ac.id website www.pi.uin-antasari.ac.id

Jl. A. Yani Km. 4.5 Banjarmasin KodePos 70235 Telp (0511) 3266593

Hasil Uji Plagiasi

Nama : Aurana Zahro El Hasbi

NIM : 180103040099

Bab	Tahap								Ket
	1	2	3	4	5	6	7	8	
1	41	37	34	33	30				Lulus
2	38	37	36	35	34	32	31	30	Lulus
3	56	37	33	31	30				Lulus
4	43	38	34	32	30				Lulus
5	26								Lulus

Banjarmasin, 17 Juni 2022

Menyetujui
An. Ketua Program Studi Psikologi Islam
Sekretaris



Julia Hairina

28. Surat Keterangan Publish Jurnal



KEMENTERIAN AGAMA RI
UNIVERSITAS ISLAM NEGERI ANTASARI
FAKULTAS USHULUDDIN DAN HUMANIORA
PRODI PSIKOLOGI ISLAM

Email: psikologi.islam@uin-antasari.ac.id website pi.uin-antasari.ac.id

Alamat : Jl. Jend. A. Yani KM.4,5 Telp 3266593 Banjarmasin Kode Post. 70235

SURAT KETERANGAN

Dengan ini menerangkan bahwa:

Judul Artikel/Naskah : “Peran Optimisme Terhadap Efikasi Diri Dalam Menghafal Al-Qur'an Siswa Sekolah Dasar”

Nama Penulis : Aurana Zahro El Hasbi

NIM : 180103040099

Prodi : Psikologi Islam

Bersama surat ini menerangkan bahwa artikel/naskah ilmiahnya akan diterbitkan di Journal An-Nafs; Kajian Penelitian Psikologi Fakultas Dakwah IAI-Tribakti Kediri Program Studi Psikologi Islam pada website (<https://ejournal.iai-tribakti.ac.id/index.php/psikologi>)

Demikian Surat ini disampaikan untuk dipergunakan sebagaimana mestinya.

Banjarmasin, 21 Juni 2022

Mengetahui,
Sekertaris Prodi Psikologi Islam



29. Kartu Konsultasi Skripsi Dospem 1



KEMENTERIAN AGAMA
UNIVERSITAS ISLAM NEGERI ANTASARI
FAKULTAS USHULUDDIN DAN HUMANIORA
BANJARMASIN

J. Jend. A. Yani Km. 4,5 Banjarmasin, Kode Pos 70235. Telp (0511) 3266593

KARTU KONSULTASI SKRIPSI

Nama : Aurana Zahro El Hasbi Pembimbing
NIM : 180103040099 1. Dra. Mulyani, M.Ag
Judul : Peran Optimisme Terhadap Efikasi Diri 2. Yulia Hairina, M.Psi, Psikolog
Dalam Menghafal Al-Qur'an Pada Siswa
Kelas 5 dan 6 SD Muhammadiyah 8 & 10
Banjarmasin

NO	Tanggal	Keterangan	TTD
1.	23 Juni 2021	Pengajuan judul seminar proposal	
2.	27 Juni 2021	Konsultasi terkait proposal	
3.	6 Juli 2021	Seminar proposal	
4.	18 Januari 2022	Konsul Bab 1	
5.	31 Januari 2022	Feedback dan revisi Bab 1	
6.	17 Maret 2022	Konsul Bab 2	
7.	15 April 2022	Feedback dan revisi Bab 2	
8.	10 Mei 2022	Konsul Bab 3 dan disetujui	
9.	30 Mei 2022	Konsul Bab 4 dan Bab 5, pemberian feedback dan revisi	
10.	1 Juni 2022	Menyetujui Bab 4 dan 5	
11.	14 Juni 2022	Konsul Jurnal dan disetujui	

Banjarmasin, 10 Juni 2022
Ketua Prodi Psikologi Islam

Shanty Komalasari, M.Psi, Psikolog
NIP. 198302152015032002

30. Kartu Konsultasi Skripsi Dospem 2



KEMENTERIAN AGAMA
UNIVERSITAS ISLAM NEGERI ANTASARI
FAKULTAS USHULUDDIN DAN HUMANIORA
BANJARMASIN

J. Jend. A. Yani Km. 4,5 Banjarmasin, Kode Pos 70235. Telp (0511) 3266593

KARTU KONSULTASI SKRIPSI

Nama : Aurana Zahro El Hasbi Pembimbing
NIM : 180103040099 1. Dra. Mulyani, M.Ag
Judul : Peran Optimisme Terhadap Efikasi Diri 2. Yulia Hairina, M.Psi, Psikolog
Dalam Menghafal Al-Qur'an Pada Siswa
Kelas 5 dan 6 SD Muhammadiyah 8 &10
Banjarmasin


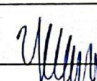
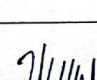
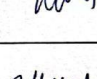
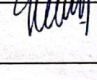


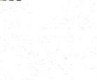
NO	Tanggal	Keterangan	TTD
1.	23 Juni 2021	Pengajuan judul seminar proposal	
2.	27 Juni 2021	Konsultasi terkait proposal	
3.	6 Juli 2021	Seminar proposal	
4.	17 Januari 2022	Konsul Bab 1	
5.	24 Januari 2022	Revisi Bab 1	
6.	14 Februari 2022	Revisi Bab 1	
7.	21 Februari 2022	Revisi Bab 1 di acc lanjut Bab 2	
8.	10 Maret 2022	Konsul Bab 2	
9.	23 Maret 2022	Revisi Bab 2	
10.	24 Maret 2022	Acc Bab 2 dan lanjut Bab 3	
11.	11 April 2022	Konsul offline bab 3 dan membuat skala penelitian	
12.	30 April 2022	Mengirim skala kepada kedua <i>professional judgment</i>	
13.	10-11 Mei 2022	Konsul skala penelitian dan minta persetujuan Acc Skala	



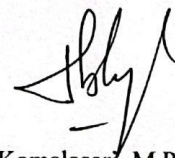
**KEMENTERIAN AGAMA
UNIVERSITAS ISLAM NEGERI ANTASARI
FAKULTAS USHULUDDIN DAN HUMANIORA
BANJARMASIN**

J. Jend. A. Yani Km. 4,5 Banjarmasin, Kode Pos 70235. Telp (0511) 3266593

KARTU KONSULTASI SKRIPSI

14.	23 Mei 2022	Melaporkan hasil tryout	
15.	31 Mei 2022	Konsul bab 3 secara offline dan di Acc	
16.	2 Juni 2022	Konsul Bab 4 dan revisi	
17.	6 Juni 2022	Konsul Bab 4 dan kembali revisi	
18.	9 Juni 2022	Acc Bab 4 dan 5	
19.	9 Juni 2022	Membuat jurnal dan konsultasi	
20.	10 Juni 2022	Minta surat persetujuan uji plagiasi bab 1,2,3,4,5	
21.	10 Juni 2022	Laporan sudah menyelesaikan uji plagiasi bab 1-5	
22.	14 Juni 2022	Revisi jurnal dan disetujui	

Banjarmasin, 10 Juni 2022
Ketua Prodi Psikologi Islam



Shanty Komalasari, M.Psi, Psikolog
NIP. 198302152015032002

31. Dokumentasi





32. Jurnal



Journal An-Nafs ISSN (Cetak) : 2528-0600
 ISSN (Online): 2549-6166
Kajian Penelitian Psikologi
<https://ejournal.iai-tribakti.ac.id/index.php/psikologi>
<https://doi.org/10.33367/psi.v6i2>

PERAN OPTIMISME TERHADAP EFIKASI DIRI DALAM MENGHAFAL AL-QUR'AN SISWA SEKOLAH DASAR

Aurana Zahro El Hasbi¹, Yulia Hairina², Mulyani³

UIN Antasari Banjarmasin, Kalimantan Selatan, Indonesia

cahayaaura51@gmail.com, yhairina@uin-antasari.ac.id, mulyani@uin-antasari.ac.id

Abstract

Article Information:

Received

Revised

Accepted

Keywords:

Optimism, Self Efficacy, Memorizing the Qur'an

Students who have an optimistic attitude are expected to have a strong belief in their abilities. This study aims to determine the role between optimism and self-efficacy of memorizing the Qur'an. The research subjects were 100 students of primary school in Banjarmasin. Collecting data using a questionnaire. The optimism scale is based on aspects of Seligman's theory, namely permanence, pervasiveness, and personalization. While the self-efficacy scale is based on aspects of Bandura's theory, namely level, generality, and strength. Analysis of the data used using a simple linear regression test. The results showed that there was a significant role between optimism and self-efficacy as evidenced by the R Square value of 44.9% and the t count > t table which was 8.943 > 1.985, and the significance value was 0.00 ($p < 0.05$). The regression equation between the optimism variable and the self-efficacy variable is positive, namely $Y = 13.379 + 0.508X$, this equation means that for every 1% addition of student optimism, student self-efficacy will increase by 0.508. Based on these calculations, it can be concluded that the higher the optimism, the higher the self-efficacy in memorizing the Qur'an of primary school in Banjarmasin.

Abstrak

Kata Kunci:

Optimisme, Efikasi Diri, Menghafal Al-Qur'an

Siswa yang memiliki sikap optimisme diharapkan akan memiliki keyakinan yang kuat akan kemampuan dirinya. Penelitian ini bertujuan untuk mengetahui peran antara optimisme dengan efikasi diri menghafal Al-Qur'an. Subjek penelitian adalah 100 orang siswa Sekolah Dasar X yang memiliki program *tahfiz*. Pengambilan data menggunakan kuesioner. Skala optimisme disusun berdasarkan aspek dari teori Seligman yaitu *permanence*, *pervasiveness*, dan

personalization. Sedangkan skala efikasi diri disusun berdasarkan aspek dari teori Bandura yaitu *level*, *generality*, dan *strength*. Analisis data yang digunakan memakai uji regresi linier sederhana. Hasil penelitian menunjukkan bahwa terdapat peran yang signifikan antara optimisme dengan efikasi diri dibuktikan dengan nilai R Square yaitu 44,9% dan nilai t hitung > t tabel yaitu $8,943 > 1,985$, serta nilai signifikansi 0,00 ($p < 0,05$). Persamaan regresi antara variabel optimisme dan variabel efikasi diri bertanda positif yaitu $Y = 13,379 + 0,508X$, persamaan tersebut memiliki arti bahwa setiap penambahan 1% optimisme siswa maka efikasi diri siswa akan meningkat sebanyak 0,508. Berdasarkan perhitungan tersebut dapat disimpulkan bahwa semakin tinggi optimisme maka semakin tinggi pula efikasi diri dalam menghafal Al-Qur'an pada siswa Sekolah Dasar X Banjarmasin.

PENDAHULUAN

Demi mengasah dan menunjang kemampuan siswa, setiap lembaga pendidikan pasti memiliki program khusus yang diberikan kepada siswanya. Salah satu contoh yang bisa kita lihat sekarang ini adalah banyaknya lembaga pendidikan menawarkan model pembelajaran sekolah berbasis Islam dan juga menawarkan program *tahfiz* Al-Qur'an bagi para siswanya. Program *tahfiz* Al-Qur'an adalah sebuah kegiatan bagi para siswa diberikan bimbingan agar dapat mempelajari, menghafalkan Al-Qur'an dan juga memahami isinya. Menurut Rauf, menghafal didefinisikan sebagai sebuah proses mengerjakan sesuatu secara berulang-ulang, dengan cara membaca atau mendengar, kegiatan apapun akan menjadi hafal jika dilakukan secara berulang (Rauf, 2004). Dari pengertian tersebut, maka menghafal Al-Qur'an memiliki arti yaitu mengingat bacaan Al-Qur'an berulang kali, baik dengan membaca juga mendengarkan.

Muhammad Muhyidin dalam bukunya yaitu "Mengajar Anak Berakhlak Al-Qur'an" dituliskannya "mengapa Al-Qur'an perlu dipahami sejak anak-anak? Beliau mengatakan "*jika anak dapat memahami Al-Qur'an sejak dini maka akhlaknya akan bagus.*" (Muhyidin, 2014). Selain akhlak yang bagus, memahami Al-Qur'an juga berdampak bagaimana cara pandang dan sikap anak akan masalah yang sedang dialaminya, jika Al-Qur'an sudah ada dihati seorang mukmin maka Allah akan memberikan karunia kepadanya berupa ketenangan hati dan juga pikiran (Husain, 1992)

Para sahabat Rasulullah *Shallallahu A'laihi Wasallam* telah melihat betapa pentingnya urgensi memelihara Al-Qur'an sehingga mewariskan pengaruh yang baik dalam jiwa anak-anak. Para sahabat Rasulullah senantiasa mewariskan ilmu ajaran Al-Qur'an kepada keturunan mereka karena merupakan ajaran Nabi *Shallallahu A'laihi Wasallam* yang sesuai dengan hadist berikut:

إِنَّ أَفْضَلَكُمْ مَنْ تَعَلَّمَ الْقُرْآنَ وَعَلَّمَهُ

Artinya: "Sesungguhnya orang yang paling utama di antara kalian adalah yang belajar Al-Qur'an dan mengajarkannya" (HR. Bukhari).

Siapa saja yang punya niat menghafal Al-Qur'an, banyak poin yang wajib diketahui yakni pada setiap proses yang dijalani dalam menghafal harus dimulai dengan niat yang ikhlas, meminta izin dan memohon restu terlebih dahulu kepada orang tua agar mereka dapat mendoakan yang terbaik untuk anaknya, memiliki tekad yang besar lagi kuat serta senantiasa istiqamah dalam menjalankannya, yang dimana nantinya kegiatan ketika menghafal Al-Qur'an pun dapat dilakukan secara maksimal serta lancar. Pada proses tersebut terdapat banyak tahapan serta metode yang dapat dilakukan, di antaranya adalah dengan menyetorkan hafalan baru kepada guru, muraja'ah atau mengulang hafalan terdahulu dengan cara berhadapan bersama teman, setoran hafalan lama kepada guru, serta ujian hafalan per-juz (Supriono & Rusdiani, 2019)

Pada studi pendahuluan melalui hasil wawancara kepada seorang guru pembimbing *tahfiz* di sebuah sekolah yang menjadi lokasi penelitian, guru tersebut mengatakan bahwa siswa tidak dituntut untuk langsung menghafal surah, tetapi diberikan bimbingan tahsin terlebih dahulu agar bacaannya bagus dan sesuai kaidah tajwid dalam Al-Qur'an. Jika bacaan siswa sudah baik dan lancar baru kemudian diarahkan agar bisa menghafalkan surah-surah. Surah yang dihafal terlebih dahulu adalah surah-surah pendek yang terdapat di juz 30 atau bisa disebut juz 'amma. Ketika juz 30 sudah terhafal maka lanjut ke juz yang di atasnya yaitu juz 29, dan begitu seterusnya. (Nadje, komunikasi pribadi, Agustus 2021)

Individu yang dalam prosesnya sedang menghafal Al-Qur'an maka memerlukan cara agar keyakinannya untuk bisa menghafal dan istiqamah menyelesaikan hafalannya dapat meningkat. Untuk itulah, mereka yang

menghafal Al-Qur'an memerlukan faktor-faktor agar mendukung keinginannya untuk menjadi seorang *hafiz* dapat tercapai. Sebagaimana yang disebutkan oleh Djamarah bahwa secara umum keberhasilan belajar pada siswa diperoleh dari tiga faktor utama yang memberikan dampak dan pengaruh besar pada dirinya. Ketiga faktor tersebut yaitu faktor lingkungan, faktor sarana dan prasarana, serta faktor fisiologi dan psikologis (Djamarah, 2011)

Satu dari banyaknya faktor psikologis yang mendukung keberhasilan seorang siswa pada proses menghafal Al-Qur'an adalah dengan mempunyai keyakinan yang kuat akan kemampuan yang ia punya. Siswa yang yakin akan kemampuan dirinya percaya bahwa ia mampu untuk melakukan suatu tugas yang dapat menunjang keahilannya, sehingga ia akan menampilkan usaha yang lebih keras untuk menghadapi berbagai tantangan yang menghampirinya. Sebaliknya, siswa yang tidak yakin akan kemampuan dirinya beranggapan bahwasannya ia tidak memiliki kemampuan yang baik untuk mengerjakan suatu tugas, terlebih jika dihadapkan dengan situasi sulit, ia akan cenderung mudah menyerah (Florina & Zagoto, 2019)

Chairani dan Subandi dalam bukunya "Psikologi Santri Penghafal Al-Qur'an: Peranan Regulasi Diri" mengungkapkan pada kegiatan menghafal Al-Qur'an sering ditemui bermacam hambatan yang dirasakan, namun seorang siswa penghafal Al-Qur'an harus mampu melewatinya. Hambatan-hambatan dalam menghafal Al-Qur'an diantaranya seperti sulit dihafal karena terdapat banyak ayat yang sama, cepat putus asa, rasa malas, mudah lupa, tidak sabar, menurunnya semangat, serta tidak melakukan *muroja'ah*. (Chairani & Subandi, 2010)

Penjelasan di atas sesuai dengan pendapat dari Schunk dan Pajeras, mereka menemukan ciri-ciri efikasi diri rendah yang ada pada siswa, yaitu mereka yang memiliki sifat seperti cenderung mudah menyerah, sering menghindari tugas-tugas sulit, tidak mempunyai cita-cita tinggi, sulit memegang komitmen pada pilihannya sendiri, tidak fokus pada keberhasilan melainkan terjebak pada kegagalan yang pernah terjadi, serta tidak cepat tanggap untuk berusaha mencari solusi dari masalah yang dihadapi sehingga mudah mengalami stres dan depresi (Schunk & Pajares, 2002). Menurut Albert Bandura, jika seorang siswa memiliki

efikasi diri yang rendah biasanya ia kesulitan untuk melaksanakan sebuah tugas dikarenakan ia sering menghindar dan tidak memberikan usaha yang penuh untuk menyelesaikannya (Fiest & Fiest, 2011).

Seseorang yang memiliki efikasi diri akan menampilkan tindakan yang menyatakan dirinya memiliki kemampuan untuk meraih sesuatu yang diharapkan. Tinggi atau rendahnya efikasi diri seseorang dapat ditinjau dari seberapa berupaya ia melakukan aktivitas, berapa lama waktu yang diperlukannya untuk berjuang ketika menemukan kesulitan, dan seberapa luwes atau cepat ia menyesuaikan diri berhadapan dengan suatu hal yang berlawanan dari keyakinannya (Khotimah dkk., 2016). Efikasi diri dalam diri seseorang memainkan peranan penting untuk memberikan motivasi kepada siswa agar dapat dengan mudah menyelesaikan pekerjaan yang menantang demi mencapai suatu tujuan tertentu, termasuk dalam proses menghafal Al-Qur'an.

Berdasarkan pendapat dari Schunk dan Pajares, memiliki efikasi diri yang tinggi sangat bermanfaat untuk siswa karena efikasi akan memberikan sumber kekuatan dan ketahanan yang baik ketika menghadapi hal-hal yang sulit di sekolah dan menjadikan diri siswa merasa tidak mudah bosan, memiliki sikap tidak mudah menyerah dan tidak sengaja memperlambat mengerjakan suatu tugas di sekolah (Schunk & Pajares, 2002). Dengan adanya efikasi diri akan mempermudah siswa untuk mempelajari berbagai tugas sekalipun tugas tersebut terbilang sulit. Maka dari itu, siswa tersebut akan mampu menguasai pelajaran dengan mudah sehingga ia dapat memperoleh prestasi di sekolah. (Florina & Zagoto, 2019)

Efikasi diri yang tinggi akan mempengaruhi siswa agar dapat membuat pilihan yang baik dan selalu memunculkan usaha untuk maju, tetap berusaha tekun dan gigih walau diterpa banyak kesulitan, serta mempunyai tingkat kecemasan yang rendah dan ketenangan yang tinggi dalam diri (Zagoto, 2019). Urgensi efikasi diri yang dimiliki oleh siswa bertujuan agar tercapainya target hafalan yang ingin diraih serta dapat menjaga hafalan yang sudah dimiliki. Karena dengan efikasi diri, siswa akan selalu meyakini kemampuan yang dimilikinya dan ia akan terus berusaha untuk mencapai tujuannya.

Di masa proses menghafal Al-Qur'an tentu terjadi masanya siswa mempunyai rasa jenuh, lelah, malas dan lain sebagainya yang dapat menghambat proses pencapaian target hafalan yang sudah ditetapkan. Menurut Ahmad Salim Badwilan, salah-satu hal yang menghambat biasanya dialami oleh siswa pada kegiatan menghafal Al-Qur'an ialah semangat tinggi yang muncul hanya di permulaan saja, akibatnya ia bisa menghafal banyak ayat di awal waktu saja, dan ketika ia merasa kesulitan dalam menghafal ia pun malas dan kemudian meninggalkan hafalan tersebut dikarenakan semangatnya sudah menurun (Badwilan, 2010). Untuk itu siswa juga perlu menjaga rasa optimis dan semangatnya dalam menghafal Al-Qur'an agar berbagai rintangan yang menghampiri kepada diri dapat teratasi dengan baik.

Menurut Seligman, optimisme sering dikaitkan dengan pikiran positif. Optimisme dapat diartikan sebagai keyakinan siswa bahwa peristiwa buruk atau kegagalan itu hanya bersifat sementara (Seligman, 2006). Optimisme menurut Scheier dan Carver adalah harapan individu atas hasil yang positif pada segala situasi dan sepanjang waktu (Suryaningsih, 2016). Rasa optimis yang kuat akan memberikan kekuatan semangat pada para siswa untuk selalu konsentrasi pada hafalannya.

Seligman menjelaskan bahwa untuk menentukan apakah seseorang pesimis atau optimis, dapat diketahui dari tiga aspek sebagai penjelasan bagaimana individu memahami suatu peristiwa baik, buruk, atau netral (Seligman, 2006). Aspek-aspek tersebut yaitu:

a. *Permanence*

Orang pesimis rentan menyerah dan mereka berkeyakinan penyebab pada banyak kejadian buruk bersifat permanen. Sebaliknya, ketika seseorang dihadapkan pada peristiwa buruk, mereka mungkin cenderung menganggapnya hanya terjadi untuk sementara waktu. Hal ini dapat menimbulkan perasaan optimis atau harapan bahwa segala sesuatunya pada akhirnya bisa menjadi lebih baik (Seligman, 2006). Seseorang yang optimis melihat bahwa peristiwa baik itu bisa menetap dan bertahan lama di kehidupannya. (Adityawarman, 2019)

b. *Pervasiveness*

Individu yang pesimis beranggapan bahwa ketika dia gagal melakukan suatu hal maka dia berpikir akan gagal juga pada hal lain. Sedangkan individu yang optimis dapat memikirkan penjelasan spesifik mengenai hal yang mungkin terjadi dalam kehidupannya, ataupun kehidupan di masa depan. Seseorang yang mempunyai sikap optimis dapat tidak memiliki daya pada satu area kemampuan dirinya, namun dia percaya bahwa dia memiliki kemampuan yang lebih pada hal lain. (Seligman, 2006)

c. *Personalization*

Individu yang optimis dapat menjelaskan apa yang menjadi penyebab suatu peristiwa, baik yang berasal dalam dirinya maupun orang lain (Seligman, 2006). Hal tersebut akan mempengaruhi bagaimana individu dapat mengembangkan potensi dirinya untuk bekal masa depan. Individu yang optimis berpikir bahwa kejadian buruk bukan sebuah kesalahan berasal dari diri sendiri (internal) melainkan dapat disebabkan oleh faktor eksternal. (Shabrina, 2018)

Mempunyai rasa optimis juga dapat mempengaruhi keyakinan akan kemampuan yang dimiliki pada diri siswa. Seperti penelitian yang dilakukan oleh I Wayan Putra Agustika dan Prapancha Hary pada 113 siswa sekolah Yogyakarta menunjukkan bahwa peran optimisme mendominasi pada efikasi diri siswa. Hal itu ditunjukkan dari hasil analisis data bahwa variabel efikasi diri memiliki peningkatan sebesar 14% dari karena peran variabel optimisme. Artinya semakin baik optimisme yang dimiliki siswa maka akan berdampak positif pada efikasi diri siswa, dan begitu pula sebaliknya. (Agustika, 2012)

Dari penjelasan di atas, agar mempunyai efikasi diri yang baik pada kegiatan menghafal Al-Qur'an maka diperlukan rasa optimis. Keyakinan diri atau efikasi diri dan rasa optimis ini lebih baiknya dimiliki oleh individu dari usia sedini mungkin. Karena usia anak-anak tidak seperti orang dewasa yang mempunyai banyak pikiran yang kompleks. Karena itu, kemampuan untuk menghafalkan Al-Qur'an bisa sangat mudah diciptakan pada saat usia masih muda atau usia produktif. (Oktapiani, 2020)

Berbeda dari penelitian terdahulu yang meneliti peran atau pengaruh kedua variabel yaitu optimisme dengan efikasi diri pada sampel dari siswa sekolah umum, penelitian ini mengambil sampel pada siswa sekolah dasar yang telah menghafal Al-Qur'an, serta belum pernah ada yang meneliti kedua variabel ini secara bersamaan kepada siswa penghafal Al-Qur'an. Penelitian ini diharapkan dapat menambah khazanah ilmu pengetahuan serta bisa menjadi referensi untuk peneliti yang akan datang selanjutnya.

Berdasarkan uraian yang telah dipaparkan, dapat peneliti simpulkan bahwa adanya keterkaitan antara sifat optimisme dengan efikasi diri dalam menghafal Al-Qur'an. Kegiatan menghafalkan Al-Qur'an tentunya menuntut siswa untuk memiliki rasa optimis dalam menghafalnya. Dengan adanya rasa optimis diharapkan siswa penghafal Al-Qur'an bisa menunjukkan berbagai perilaku untuk memaksimalkan potensinya demi mencapai target hafalan yaitu dengan cara membuat perencanaan yang baik dan dilakukan secara disiplin, serta memiliki pikiran positif bahwa dia mampu menghafal Al-Qur'an dengan baik, sehingga memperkuat efikasi diri para siswa agar mampu menjaga hafalan Al-Qur'an juga mampu menyelesaikannya sesuai target.

METODE

Metode penelitian adalah kuantitatif dengan pendekatan asosiatif yang memiliki tujuan agar dapat menjelaskan peran atau pengaruh dari variabel optimisme dengan variabel efikasi diri. Pengambilan data menggunakan angket atau kuesioner. Analisis data dilakukan menggunakan bantuan *software IBM SPSS For Windows Versi 22*. Peneliti menganalisis data penelitian ini diantaranya yaitu uji deskriptif, uji t-test, uji asumsi normalitas dan linieritas. Sedangkan untuk menjawab hipotesis penelitian ini memakai persamaan yang terdapat pada uji regresi linier sederhana. Partisipan penelitian ini melibatkan 100 siswa kelas 5 dan 6 SD X di Banjarmasin. Peneliti menetapkan penggunaan teknik sampling dari *probability sampling* dengan jenis *simple random sampling* yang memiliki arti bahwa sampel diambil secara acak tanpa melihat strata dalam populasi tersebut (Sugiyono, 2019). Dengan teknik tersebut, setiap siswa kelas 5 dan 6 memiliki

peluang yang sama untuk menjadi sampel penelitian. Karakteristik sampel penelitian adalah siswa yang sudah menghafal Al-Qur'an sejak berada di tingkatan kelas 1 SD.

Instrumen penelitian menggunakan skala psikologi yang dibuat oleh peneliti dari variabel optimisme dan efikasi diri dengan memakai jenis skala likert. Terdapat 15 butir item pada skala optimisme sebelum uji coba dan setelah uji validitas ditemukan 1 butir item yang gugur, sehingga jumlah item yang diujikan pada responden sebenarnya adalah 14 butir item dengan nilai reliabilitas 0,780. Pada skala efikasi diri terdapat 15 butir item sebelum uji coba dan setelah uji validitas ditemukan 2 butir item yang gugur, sehingga jumlah item yang diujikan pada responden sebenarnya adalah 13 dengan nilai reliabilitas sebesar 0,626. Skala optimisme dibuat mengacu pada aspek yang disampaikan oleh Seligman yaitu *permanence*, *pervasiveness*, dan *personalization*. Sedangkan untuk skala efikasi diri mengadaptasi dari skala Layyin Tanal Zulfa yang mengacu pada aspek dari Bandura yaitu *level*, *generality*, dan *strength*

Hipotesis pada penelitian ini adalah terdapat peran yang signifikan antara variabel optimisme terhadap variabel efikasi diri dalam menghafal Al-Qur'an pada siswa kelas 5 dan 6 SD X Banjarmasin.

PAPARAN HASIL

Berdasarkan data yang telah dikumpulkan. Sebelum melakukan uji asumsi dan menguji hipotesis penelitian, peneliti terlebih dahulu melakukan uji deskriptif pada variabel optimisme dan efikasi diri siswa untuk mengetahui kategori berdasarkan perhitungan statistik pada 100 orang responden yang telah diteliti. Hasil deskripsi variabel dapat diamati pada tabel berikut:

Tabel 1. Deskripsi Variabel

Variabel	Kategori	F	%	Mean	SD
Optimisme	Rendah	2	2%	35	7
	Sedang	41	41%		
	Tinggi	57	57%		
Efikasi Diri	Rendah	1	1%	32.5	6.5
	Sedang	80	80%		
	Tinggi	19	19%		

Selanjutnya, peneliti melakukan uji t-test yang ditujukan untuk mengetahui perbedaan rata-rata optimisme dan efikasi diri pada kelompok jenis kelamin laki-laki dan perempuan juga kelompok kelas 5 dan 6. Hasil yang diperoleh dapat diamati pada tabel dibawah ini:

Tabel 2. Hasil Uji T-Test Optimisme dan Efikasi Diri Siswa Berdasarkan Jenis Kelamin dan Kelas

Variabel	Berdasarkan Jenis kelamin dan Kelas	N	Mean	Sig. Levene's Test for Equality of Variances	Sig. 2 tailed
Optimisme	Laki-Laki	56	42.96	.960	.325
	Perempuan	44	41.86		
	Kelas 5	50	42.90	.870	.450
	Kelas 6	50	42.06		
Efikasi diri	Laki-Laki	56	35.41	.916	.237
	Perempuan	44	34.41		
	Kelas 5	50	35.12	.186	.722
	Kelas 6	50	34.82		

Tahap selanjutnya peneliti melakukan uji asumsi yaitu uji normalitas dan uji linearitas sebagai prasyarat agar dapat menggunakan uji regresi linier sederhana pada hipotesis nanti. Dasar pengambilan keputusan untuk uji normalitas dapat dilihat pada tabel *one sampel Kolmogorov-Smirnov test*. Didapatkan dari uji normalitas nilai Asymp sig.2 tailed lebih besar daripada probabilitas yaitu sebesar $0,200 > 0,05$ yang artinya data antara variabel optimisme dan variabel efikasi diri berdistribusi secara normal. Pada uji linearitas didapatkan nilai signifikansi yang terdapat pada kolom *Deviation from Linearity* yaitu sebesar $0,303 > 0,05$ yang berarti kedua variabel memiliki hubungan linier. Sehingga syarat untuk uji regresi linier sederhana terpenuhi. Hasil uji regresi linier dapat dilihat pada tabel berikut:

Tabel 3. Hasil Uji Regresi Linier Sederhana

Variabel	R. Square	t hitung	t tabel	F hitung	F tabel	Sig	Unstandar dCoef	Koef regresi
Optimisme dan Efikasi Diri	.449	8.943	1.985	79.976	3.94	.000	13.379	.508

Nilai R Square pada tabel 3 di atas adalah 0,449. Hal ini menunjukkan bahwa peran optimisme (variabel X) terhadap efikasi diri (variabel Y) adalah sebesar 44,9%. Sedangkan 55,1% sisanya dipengaruhi oleh variabel lain yang

tidak diteliti. Nilai F hitung adalah 79,976, sedangkan nilai F tabel dengan signifikansi 0,05 yaitu 3,94. Maka nilai F hitung > F tabel ($79,976 > 3,94$) berarti variabel optimisme (X) memiliki pengaruh yang simultan terhadap variabel efikasi diri (Y).

Pada kolom *Unstandardized Coefficients* terdapat angka *constant* yaitu $a = 13,379$. Angka tersebut memiliki arti bahwa jika ada optimisme (variabel X) maka nilai konsisten efikasi diri (variabel Y) akan naik sebesar 13,379. Untuk nilai koefisien regresi variabel optimisme adalah sebesar $b = 0,508$ artinya setiap penambahan 1% optimisme siswa maka efikasi diri siswa akan meningkat sebanyak 0,508. Nilai koefisien regresi variabel optimisme tidak bertanda minus (-) yang artinya optimisme berperan positif terhadap efikasi diri siswa.

Selanjutnya untuk nilai t hitung dapat dilihat pada tabel 3 di atas adalah 8,943. Nilai t tabel yaitu 1,985. Maka dapat diartikan bahwa nilai t hitung > t tabel ($8,943 > 1,985$). Kemudian pada nilai signifikansi dapat dilihat pada tabel tersebut senilai 0,000 yang berarti nilai sig < nilai probabilitas 0,05. Kriteria pengambilan keputusan, jika nilai t hitung > t tabel dan nilai signifikansi < probabilitas 0,05 (Priyanto, 2018). Berdasarkan perhitungan tersebut, dapat disimpulkan bahwa terdapat peran yang signifikan antara variabel optimisme terhadap variabel efikasi diri dalam menghafal Al-Qur'an pada siswa sekolah dasar.

Analisis tambahan yang peneliti buat adalah perhitungan aspek pembentuk utama pada masing-masing variabel yang dapat dilihat pada tabel berikut:

Tabel 4. Perhitungan Aspek Pembentuk Utama

Variabel	Aspek	%
Optimisme	<i>Permanence</i>	35 %
	<i>Pervasiveness</i>	35%
	<i>Personalization</i>	30%
	<i>Level</i>	24%
Efikasi Diri	<i>Generality</i>	28%
	<i>Strength</i>	48%

Dari tabel 4 dapat dilihat pada variabel optimisme, aspek yang paling berpengaruh membentuk optimisme siswa dalam menghafal Al-Qur'an adalah aspek *permanence* dan *pervasiveness*. Sedangkan pada variabel efikasi diri, aspek

yang paling berpengaruh membentuk efikasi diri siswa dalam menghafal Al-Qur'an adalah aspek *strength*.

PEMBAHASAN

Hasil penelitian yang telah peneliti dapatkan di lapangan menunjukkan bahwa optimisme yang dimiliki siswa kelas 5 dan 6 SD X Banjarmasin adalah 2% siswa mempunyai optimisme yang rendah, 41% siswa mempunyai optimisme yang sedang dan sebanyak 57% siswa mempunyai optimisme yang tinggi. Berdasarkan data di atas, tingkat optimisme yang dimiliki sebagian besar siswa memiliki optimisme yang tinggi. Artinya siswa memiliki pikiran yang positif jika mendapati kegagalan ketika menghafalkan Al-Qur'an. Siswa tidak menjadikan tugas menghafal Al-Qur'an sebagai beban yang berat, mereka mampu meyakinkan dirinya untuk terus berusaha menghafalkan Al-Qur'an bagaimanapun rintangannya.

Penelitian terdahulu pernah dilakukan oleh Andari Suryaningsih yang meneliti tentang optimisme siswa SMA. Hasil penelitian tersebut menunjukkan bahwa optimisme yang dimiliki siswa SMA sebagian besar juga berada dalam tingkatan sedang dan tinggi. Optimisme memungkinkan siswa untuk menggambarkan peristiwa negatif sebagai hal yang sementara dan khusus untuk penyebab eksternal. Jika mereka gagal dalam ujian dan nilainya jelek, mereka akan menjelaskan secara eksternal dan spesifik penyebab nilai jelek, seperti soal ujian dan mata pelajaran yang sulit, kurangnya waktu, dan pengaruh guru. Siswa menjelaskan bahwa penyebab nilai jelek bersifat sementara, ketegangan dan kecemasan selama ujian, penyakit, suasana hati, kantuk, dan penolakan untuk menghadiri kelas. Sekalipun mereka kesulitan belajar dan menyelesaikan tugas, mereka ingin mendapatkan nilai bagus sebagai hasil positif yang mereka terima. Siswa yang mengharapkan keberhasilan bekerja lebih keras untuk mencapai tujuan mereka daripada siswa yang mengharapkan kegagalan dalam diri mereka sendiri. Dalam menghadapi kegagalan, siswa yang optimis tidak akan terganggu oleh kegagalan, dia tetap fokus dan merasa lebih baik. (Suryaningsih, 2016)

Sesuai dengan apa yang disampaikan oleh Seligman, bahwa individu yang optimis akan memiliki dampak yang baik dalam kesehariannya. Dampak tersebut

diantaranya adalah individu akan memiliki prestasi yang baik di sekolah, mempunyai keberhasilan yang lebih tinggi di masa depan bisa menjadi seorang pemimpin, dan optimisme kenyataannya pasti membuat individu menjadi lebih giat serta rajin belajar (Seligman, 2006). Sikap optimisme yang membuat individu berpikir positif bahwa ada peristiwa baik berbeda dengan pesimisme yang membuat individu berpikir negatif. Artinya seseorang yang optimis percaya bahwa peristiwa baik sifatnya menetap dan peristiwa buruk bersifat sementara. (Seligman, 2005)

Perhitungan aspek pembentuk utama optimisme siswa kelas 5 dan 6 SD X Banjarmasin, didapatkan bahwa dalam membentuk optimisme, aspek *permanence* dan *pervasiveness* memiliki peran sebesar 35%. Hal tersebut menunjukkan bahwa siswa mempunyai keyakinan yang kuat mengenai hambatan yang dialami ketika sedang menghafal Al-Qur'an hanya bersifat sementara dan akan segera berlalu, serta menganggap bahwa keberhasilan dirinya saat mampu menghafal Al-Qur'an dengan baik akan terus menetap dalam dirinya. Kemudian siswa juga menanggapi bahwasannya keberhasilan dalam menghafal Al-Qur'an akan menyebar ke seluruh area dalam dirinya, maksudnya adalah siswa juga dapat berhasil dalam bidang yang lain jika dia mampu berhasil dalam menghafal Al-Qur'an semisal prestasi akademik yang juga ikut meningkat. Sedangkan untuk aspek *personalization* memiliki peran yang lebih rendah yaitu 30%. Artinya siswa menghafal Al-Qur'an kurang mampu untuk memandang keberhasilan sebagai usaha dari dirinya sendiri. Itu berarti siswa beranggapan bahwa faktor yang mempengaruhi keberhasilannya dapat berasal dari orang lain, dalam hal ini contohnya adalah orangtua maupun guru.

Seligman mengatakan optimisme juga bisa diciptakan oleh beberapa faktor. Faktor pertama adalah dukungan sosial. Mereka yang memiliki rasa optimis yakin bahwasannya banyak orang lain mau membantunya ketika satu sama lain membutuhkannya. Kedua, keyakinan yang kuat ada pada mereka yang optimis karena mereka percaya pada kemampuan yang ia punya. Ketiga, penghargaan atas diri sendiri adalah mereka dengan harga diri tinggi selalu termotivasi agar senantiasa memelihara pikiran positif mengenai dirinya dan menemukan sesuatu

yang menutupi kekurangan mereka. Orang itu akan terus berbuat lebih baik di rencana kehidupan berikutnya. Kemudian yang keempat adalah akumulasi pengalaman. Respons yang sukses menanggapi masalah dan pencapaian yang sukses menumbuhkan sikap optimis terhadap rintangan di masa depan. (Seligman, 2008)

Pada variabel efikasi diri, dapat dilihat pada hasil penelitian menunjukkan bahwa efikasi diri yang dimiliki siswa kelas 5 dan 6 SD X Banjarmasin adalah 1% siswa memiliki efikasi diri yang rendah, sebanyak 80% siswa memiliki efikasi diri yang sedang dan sebanyak 19% siswa memiliki efikasi diri yang tinggi. Dari data di atas, sama halnya dengan tingkat optimisme bahwa tingkat efikasi diri yang dimiliki sebagian besar siswa berada dalam kelompok sedang dan tinggi, yakni siswa memiliki keyakinan yang kuat akan kemampuan dirinya bahwa dia mampu menghafal Al-Qur'an dengan baik.

Diketahui bahwa aspek yang paling berperan membentuk efikasi diri siswa adalah aspek *strength* yang ditunjukkan dengan nilai sebesar 48%. Hal tersebut menunjukkan bahwa siswa mempunyai keyakinan yang kuat untuk terus menghafal Al-Qur'an dalam waktu yang sudah ditentukan, semisal jumlah hafalan yang diberikan dalam satu hari minimal dapat menghafal sebanyak 1 ayat. Aspek *strength* juga menandakan bahwa siswa tidak mudah terganggu oleh temannya saat menghafal Al-Qur'an, dia memiliki semangat yang kuat memperbaiki hafalan yang telah lalu dan tetap berusaha sekuat tenaga walaupun ada hambatan yang datang dalam proses menghafal.

Sedangkan pada aspek *level* dan *generality* memiliki peran yang cukup rendah untuk membentuk efikasi diri siswa yaitu sebesar 24% dan 28%. Hal ini menunjukkan bahwa siswa masih kesulitan menghafal ayat yang lafadznya terdapat banyak kemiripan, kesulitan mengulang hafalan dari ayat/surah yang panjang. Sulit berkonsentrasi ketika menghafal dalam situasi yang ramai dan kebanyakan siswa tidak memiliki idola yang mampu untuk dijadikan sumber motivasi dirinya untuk terus menghafal Al-Qur'an.

Penelitian terdahulu pernah dilakukan oleh Melisa Putri Oktaviani yang meneliti tingkat efikasi diri dalam belajar siswa SMK. Kesimpulan hasil

penelitiannya adalah ditemukan bahwa sebagian besar siswa mempunyai efikasi diri yang tinggi dalam belajar. Hasil tersebut semakin diperkokoh dengan kemampuan (*strength*) siswa, mereka yakin bahwa keberhasilan akan didapat ketika menyelesaikan pekerjaan yang sulit, tetapi beberapa siswa tidak percaya bahwa mereka mampu mengerjakan tugas dengan baik. Pentingnya memiliki keyakinan yang kuat akan membentuk efikasi diri yang baik pada mereka untuk yakin pada kemampuannya sendiri, siswa tersebut akan selalu berusaha melewati kesulitan yang ada dan yakin akan kemampuan untuk memahami sesuatu yang tumbuh menjadi jati diri sejati. Hal tersebut juga berkebalikan dengan siswa jika dalam dirinya terdapat efikasi diri rendah, dia akan diliputi perasaan takut dan tidak pantang menyerah menghadapi berbagai situasi kehidupan dan jauh berbeda dari keadaan sebelumnya atau keadaan normal (*generality*). (Oktaviani, 2018)

Selain aspek pendukung efikasi diri yang sudah dipaparkan di atas, juga ditemukannya berbagai faktor lain untuk menunjang tingginya efikasi diri siswa. Siswa yang memiliki tingkat efikasi diri tinggi dalam menghafal Al-Qur'an kemungkinan memiliki pengalaman berbeda yang didapatkannya dari orang lain. Menurut Bandura, diri kita sendiri bisa membentuk efikasi diri yang baik jika kita mempelajari dan mengembangkan sumber pembentuknya, yakni berasal dari pengetahuan yang didapat ketika bisa menyelesaikan suatu masalah, mengetahui cerita dari pengalaman orang lain, persuasi verbal dan keadaan fisik dan psikis. Penjelasan di atas kemudian kita rangkai sebagai faktor-faktor yang mampu menciptakan keyakinan dalam diri dan hal tersebut yakni efikasi diri yang didapat langsung dari pengalaman, tidak langsung di dapat dari pengalaman, pencapaian dari sebuah prestasi, mengetahui pengalaman dari orang lain, motivasi dari perkataan dan kondisi emosional. (Fiest & Fiest, 2008)

Optimisme memiliki peran yang dominan dalam membentuk efikasi diri dalam menghafal Al-Qur'an oleh siswa kelas 5 dan 6 SD X Banjarmasin. Hal tersebut ditunjukkan melalui nilai t hitung $>$ t tabel ($8,943 > 1,985$) dan nilai signifikansi $<$ probabilitas 0,05. Kemudian nilai F hitung $>$ F tabel menunjukkan optimisme berpengaruh secara simultan terhadap efikasi diri dalam menghafal Al-Qur'an oleh siswa kelas 5 dan 6 SD X Banjarmasin. Optimisme memiliki peran

yang cukup tinggi terhadap efikasi diri, ditunjukkan oleh nilai R Square pada uji regresi linier yaitu sebesar 0,449 atau 44,9%. Sedangkan 55,1% yang bisa membentuk efikasi diri siswa dipengaruhi oleh variabel lain yang tidak diteliti.

Berdasarkan analisis di atas, sejalan dengan teori yang disampaikan oleh Bandura bahwa efikasi diri dapat mempengaruhi aspek kognitif yang berhubungan dengan optimisme seseorang. Seseorang yang mempunyai efikasi diri yang baik mempunyai sikap optimisme yang lebih baik pula ketika melakukan suatu perintah tertentu (Bandura, 1997). Dalam hal ini siswa berusaha lebih baik untuk menghafalkan Al-Qur'an jika memiliki optimisme dan juga efikasi diri. Adanya efikasi diri yang baik membuat seseorang siswa dapat membayangkan keberhasilan dalam menghafal Al-Qur'an. Bayangan keberhasilan itulah yang kemudian akhirnya meningkatkan sikap optimis dalam dirinya untuk mencapai suatu tujuan. (Naibaho, 2017)

Hasil riset terdahulu yang berjudul "Pengaruh Optimisme Dan Empati Terhadap Efikasi Diri Siswa Sekolah Sepak Bola (SSB) Baturetno Banguntapan Yogyakarta" menunjukkan bahwa pengaruh optimisme berkontribusi secara positif terhadap efikasi diri dan berperan membentuk efikasi diri dengan nilai sebesar 14,0% (Agustika, 2012). Penelitian Reivich dan Shatte pada tahun 2002 juga membuktikan dari hasil temuannya yaitu efikasi diri sering dipasangkan dengan optimisme. Optimisme bisa mewariskan banyak hal baik jika dikaitkan kepada efikasi diri secara sungguh-sungguh. Optimisme seperti ini biasanya mampu memberikan motivasi kepada individu untuk bekerja lebih giat menelaah pencarian solusi agar keadaan dapat diatasi dengan baik. (Reivich & Shatte, 2002)

Penelitian terdahulu juga pernah dilakukan oleh Saleem, Saba dan Adnan pada tahun 2012. Hasil penelitiannya menerangkan bahwa efikasi diri dan optimisme mempunyai hubungan dalam proses menimbulkan keyakinan terhadap peneguhan harapan-harapan positif akan sebuah kesuksesan. Seseorang yang menumbuhkan rasa yakin dalam dirinya maka dapat memunculkan harapan-harapan positif akan keberhasilan di kemudian hari (Akhtar dkk., 2013). Dari hasil analisis penelitian ini ditambah dengan temuan pada penelitian sebelumnya, dapat disimpulkan bahwa siswa yang mempunyai efikasi diri atau keyakinan kuat

bahwa mereka mampu menghafal Al-Qur'an maka akan menampilkan sikap optimisme dan mengeluarkan segala daya kemampuannya untuk tujuan mendapatkan hasil yang terbaik di masa depan.

SIMPULAN

Peran optimisme terhadap efikasi diri dalam menghafal Al-Qur'an pada siswa sekolah dasar adalah sebesar 44,9%. Sedangkan 55,1% yang bisa membentuk efikasi diri siswa dipengaruhi oleh variabel lain yang tidak diteliti. Optimisme memiliki peran yang signifikan terhadap efikasi diri dalam menghafal Al-Qur'an siswa kelas 5 dan 6 SD X Banjarmasin. Dilihat dari t hitung $>$ t tabel ($8,943 > 1,985$). Persamaan regresi antara variabel optimisme dan variabel efikasi diri bertanda positif yaitu; $Y = 13,379 + 0,508X$, persamaan tersebut memiliki arti bahwa setiap penambahan 1% optimisme siswa maka efikasi diri siswa akan meningkat sebanyak 0,508. Berdasarkan perhitungan tersebut dapat disimpulkan bahwa semakin tinggi optimisme siswa maka semakin tinggi pula efikasi diri siswa dalam menghafal Al-Qur'an.

DAFTAR PUSTAKA

- Adhim, M. F. (2016). Pengaruh efikasi diri dan motivasi menghafal terhadap prestasi menghafal Al-Qur'an Mahasiswa UIN Maulana Malik Ibrahim Malang Angkatan 2013.
- Adityawarman, D. (2019). Optimisme dan Dukungan Sosial terhadap Self-Efficacy Anak Jalanan. *TAZKIYA: Journal of Psychology*, 7(2), 136–144. <https://doi.org/10.15408/tazkiya.v7i2.13473>
- Agustika, I. W. P. (2012). Pengaruh optimisme dan empati terhadap efikasi diri siswa sekolah sepak bola (SSB) baturetno banguntapan Yogyakarta. *Jurnal Spirits*, 3(1), 52–64. <https://doi.org/10.30738/spirits.v3i1.1125>
- Akhtar, S., Ghayas, S., & Adil, A. (2013). Self-efficacy and optimism as predictors of organizational commitment among bank employees. *International Journal of Research Studies in Psychology*, 2(2), 33–42.
- Badwilan, A. S. (2010). Cara Mudah Bisa Menghafal Al-Qur'an. Bening.
- Bandura, A. (1997). *Self-efficacy: The Exercise of Control*. Freeman.
- Chairani, L., & Subandi, M. (2010). Psikologi Santri Penghafal Al-Qur'an: Peranan Regulasi Diri. Pustaka Belajar.
- Djamarah, S. B. (2011). Psikologi Belajar. Rineka Cipta.
- Fiest, J., & Fiest, Gregory. J. (2008). *Theories of personality*. Pustaka Belajar.
- Fiest, J., & Fiest, Gregory. J. (2011). *Teori Kepribadian 2 Edisi ke-7*. Salemba Humanika.

- Florina, S., & Zagoto, L. (2019). EFIKASI DIRI DALAM PROSES PEMBELAJARAN. 2 No 2. <https://doi.org/10.31004/jrpp.v2i2.667>
- Husain, S. M. (1992). Mengungkapkan Rahasia Al-Qur'an. Mizan Anggota IKAPI.
- Khotimah, R. H., Radjah, C. L., & Handarini, D. M. (2016). Hubungan antara konsep diri akademik, efikasi diri akademik, harga diri dan prokrastinasi akademik pada siswa SMP negeri di kota malang. *Jurnal kajian bimbingan dan konseling*, 1(2), 60–67. <https://doi.org/10.17977/um001v1i22016p060>
- Muhyidin, M. (2014). Mengajar Anak Berakhlak Al-Qur'an. Remaja Rosdakarya.
- Nadje. (2021, Agustus). Wawancara Kelompok Payung Kepada Koordinator *Tahfiz* SD Muhammadiyah 8 & 10 Banjarmasin [Komunikasi pribadi].
- Naibaho, T. N. B. (2017). Hubungan Optimisme dan Efikasi Diri Dengan Motivasi Berprestasi Pada Mahasiswa Universitas Islam Riau.
- Oktapiani, M. (2020). Tingkat Kecerdasan Spiritual Dan Kemampuan Menghafal Al-Qur'an. *Tahdzib Al-Akhlaq: Jurnal Pendidikan Islam*, 3(1), 95–108. <https://doi.org/10.34005/tahdzib.v3i1.861>
- Oktaviani, M. (2018). Tingkat Efikasi Diri Dalam Belajar Siswa SMK. Skripsi. Program Studi Bimbingan Dan Konseling Jurusan Ilmu Pendidikan Fakultas Keguruan Dan Ilmu Pendidikan Universitas Sanata Dharma Yogyakarta.
- Priyanto, D. (2018). SPSS : Panduan Mudah Olah Data Bagi Mahasiswa & Umum. Penerbit Andi Offset.
- Rauf, A. (2004). Kiat Sukses Menjadi *Hafiz* Qur'an Da'iyah. PT. Syaamil Cipta Media.
- Reivich, K., & Shatte, A. (2002). Resilience Factor: Seven Essential Skills for Overcoming Life's Inevitable Obstacles. Broadway Books.
- Schunk, D. H., & Pajares, F. (2002). Development of Achievement Motivation: Chapter 1 "The Development of Academic Self-Efficacy." Academic Press.
- Seligman, M. E. P. (2005). Menciptakan Kebahagiaan Dengan Psikologi Positif: Authentic Happiness. PT Mizan.
- Seligman, M. E. P. (2006). Learned Optimisme "How to Change Your Mind and Your Life" (First Vintage Book Edition). Pandemon.
- Seligman, M. E. P. (2008). The Optimistic Child. PT Mizan.
- Shabrina, N. B. U. (2018). Optimisme dan Adversity Quotient pada Remaja Panti Asuhan di Yogyakarta.
- Sugiyono, S. (2019). Metode Penelitian Kualitatif, Kuantitatif, dan R&D. Alfabeta.
- Supriono, I. A., & Rusdiani, A. (2019). Implementasi Kegiatan Menghafal Al-Qur'an Siswa di LPTQ Kabupaten Siak. *Jurnal Isema: Islamic Educational Management*, 4(1), 54–64. <https://doi.org/10.15575/isema.v4i1.5281>
- Suryaningsih, A. (2016). Hubungan antara optimisme dan self efficacy dengan flow akademik siswa SMA. *Calyptra*, 5(1), 1–22.
- Zagoto, S. F. L. (2019). EFIKASI DIRI DALAM PROSES PEMBELAJARAN. *Jurnal Review Pendidikan dan Pengajaran*, 2(2), 386–391. <https://doi.org/10.31004/jrpp.v2i2.667>

DAFTAR RIWAYAT HIDUP

1. Nama lengkap : Aurana Zahro El Hasbi
 2. Tempat Tanggal Lahir : Banjarmasin, 30 Januari 2001
 3. Agama : Islam
 4. Kebangsaan : Indonesia
 5. Status perkawinan : Sudah Menikah
 6. Alamat : Jl. A. Yani km 10. Desa Banua Hanyar RT 02,
RW 01. Kecamatan Kertak Hanyar.
Kabupaten Banjar. Kalimantan Selatan
 7. Pendidikan :
 - a. TK Gatot Subroto (2004-2005)
 - b. TK Nusa Indah (2005-2006)
 - c. SD Pemurus Dalam 3 (2006-2012)
 - d. MTsN Banjar Selatan 01 (2012-2015)
 - e. MAN 3 Banjar (2015-2018)
 - f. UIN Antasari Banjarmasin (2018-2022)
 8. Orang Tua :

Nama Ayah : Muhammad Hasbi, S.Kep, Ns

Pekerjaan : PNS (Perawat RSUD Ulin Banjarmasin)

Alamat : Jl. A. Yani km 10. Desa Banua Hanyar RT 02,
RW 01. Kecamatan Kertak Hanyar.
Kabupaten Banjar. Kalimantan Selatan

Nama Ibu : Herlawati, S.Ap, S.Pd, MA

Pekerjaan : Swasta (Kepala Sekolah TK)
-

- Alamat : Jl. A. Yani km 10. Desa Banua Hanyar RT 02,
RW 01. Kecamatan Kertak Hanyar.
Kabupaten Banjar. Kalimantan Selatan
9. Saudara : 1 (adik laki-laki)
10. Pengalaman Organisasi : a. UKM Antasari Cendekia
b. IMM FTU UIN Antasari Banjarmasin
-