

## LAMPIRAN-LAMPIRAN

### Lampiran 1: Terjemah Ayat Al-Quran

No.	Halaman	Surah: Ayat	Terjemahan
1	6	QS. Abasa 24-32	<p>Maka hendaklah manusia itu memperhatikan makanannya. Sesungguhnya Kami benar-benar telah mencurahkan air (dari langit), kemudian Kami belah bumi dengan sebaik-baiknya, lalu Kami tumbuhkan biji-bijian di bumi itu, anggur dan sayur-sayuran, zaitun dan kurma, kebun-kebun (yang) lebat, dan buah-buahan serta rumput-rumputan, untuk kesenanganmu dan untuk binatang-binatang ternakmu.</p>

## Lampiran 2. Instrumen Botani

### INSTRUMEN KAJIAN BOTANI

Nama Tumbuhan :

No.	Ciri-ciri	Hasil Pengamatan
1	Habitus	
2	Periodisitas	
3	Sifat akar	
4	Sifat batang	
	Percabangan	
	Arah tumbuh	
	Bentuk batang	
	Permukaan batang	
5	Sifat daun	
	Tata letak	
	Bagian daun	
	Bentuk daun	
	Pangkal daun	
	Ujung daun	
	Tepi daun	
	Urat daun	
	Tekstur daun	
	Warna daun	
6	Sifat bunga	
	Bagian bunga	
7	Tipe buah	

### Lampiran 3. Instrumen Kajian Etnobotani-Farmakologi

#### INSTRUMEN KAJIAN ETNOBOTANI-FARMAKOLOGI

**Responden** :

**Nama Tumbuhan** :

No	Pertanyaan	Hasil Wawancara
1.	Sebagai obat apa sajakah tumbuhan tersebut dimanfaatkan oleh masyarakat?	
2.	Bagian apa dari tumbuhan tersebut dimanfaatkan sebagai obat?	
3.	Bahan-bahan apa sajakah yang diperlukan agar tumbuhan tersebut dapat dijadikan obat?	
4.	Bagaimana cara mengolah tumbuhan tersebut agar dapat digunakan sebagai obat?	
5.	Bagaimana cara menggunakan tumbuhan tersebut?	
6.	Kapan atau berapa kali sehari tumbuhan tersebut digunakan sebagai obat?	
7.	Apakah pantangan atau larangan selama menggunakan tumbuhan tersebut sebagai obat?	
8.	Apakah alasan sehingga ada pantangan atau larangan selama menggunakan tumbuhan tersebut sebagai obat?	
9.	Apakah semua masyarakat mengetahui kalau tumbuhan tersebut dimanfaatkan sebagai obat?	
10.	Siapakah yang memberitahu kalau tersebut dapat digunamanfaatkan sebagai obat?	

**Lampiran 4. Kunci Determinasi Famili *Zingiberaceae***

1b	Tumbuh-tumbuhan dengan bunga sejati, sedikit-dikitnya dengan benang sari dan atau putik. Tumbuha-tumbuuhan berbunga.....	2
2b	Tidak ada alat pembelit. Tumbuh-tumbuhan dapat juga memanjat atau membelit (dengan batang, poros daun atau tangkai daun).....	3
3b	Daun tidak berbentuk jarum atau tidak terdaapat dalam berkas tersebut diatas .....	4
4b	Tumbuh-tumbuhan tidak menyerupai bangsa rumput. Daun dan atau bunga berlainan dengan yang diterangkan diatas .....	6
6b	Dengan daun yang jelas .....	7
7b	Bukan tumbuh-tumbuhan bangsa palem atau yang menyerupainya.....	9
9b	Tumbuh-tumbuhan tidak memanjat dan tidak membelit.....	10
10b	Daun tidak tersusun demikian rapat menjadi roset .....	11
11b	Tidak demikian. Ibu tulang daun dapat di bedakan jelas dari jaring urat dan dari anak cabang tulang daun yang ke samping dan yang serong ke atas .....	12
12b	Tidak semua daun duduk dalam karangan tidak ada daun sama sekali	13
13b	Tumbuh-tumbuhan berbentuk lain.....	14
14a	Daun tersebar kadang-kadang sebagian berhadapan .....	15
15a	Daun tunggal, tetapi tidak berbagi menyirip rangkap sampai bercangap menyirip rangkap (golongan 8).....	109
109b	Tanaman daratan (tumbuh) di antara tanaman bakau .....	119
119b	Tanaman lain.....	120



- 120b Tanaman tanpa getah ..... 128
- 128b Daun lain. Bukan rumput-rumputan yang merayap, dan mudah berakar  
..... 129
- 129a Mempunyai upih daun yang nyata memeluk batang. Kadang-kadang  
mempunyai selaput bumbung yang memeluk batang ..... 130
- 130b Tulang lateral lain ..... 132
- 132a Batang yang berdaun tegak terputar serupa tangan ..... **32. *Zingiberaceae***

Kunci determinasi: 1b-2b-3b-4b-6b-7b-9b-10b-11b-12b-13b-14a-15a-109b-119b-  
120b-128b-129a-130b-132a-32. *Zingiberaceae*

Famili. 32 *Zingiberaceae* (jahe-jahean)

Herba menahun, dengan akar rimpang. Batang tegak. Daun kerap kali jelas 2 baris, dengan pelepah yang memeluk batang dan lidah di antara batas pelepah dan helaian daun. Bunga zigomorf, berkelamin 2. Kelopak berbentuk tabung, dengan ujung yang bertaju, kerap kali terbelah serupa pelepah. Daun mahkota 3, pada pangkalnya melekat. Benang sari sempurna 1; penghubung sari kerap kali lebar, ruang sari 2. Staminodia hampir selalu 3; salah satu (bibirnya) berhadapan benang sari, selalu serupa daun mahkota; yang dua lainnya lebih kecil. Bakal buah tenggelam, beruang 3 atau 1. Kalau demikian dengan 3 papan biji yang menempel dinding. Tangkai putik sangat langsing, dengan ujung terjepit di antara kedua ruang sari. Kepala sari melebar. Buah kotak kebanyakan berkatup 3 kadang-kadang tidak pecah (Steenis, 2013).

## LAMPIRAN 5. Instrumen Validasi

### ANGKET VALIDASI AHLI MEDIA

**Identitas responden :**

**Nama :**

**NIP/NIDN :**

Petunjuk pengisian

1. Isilah identitas responden, nama dan NIP/NIDN Bapak/Ibu pada kolom yang telah disediakan.
2. Berikan pendapat Bapak/Ibu dengan sejujurnya dan sebenarnya.
3. Berikan tanda (√) pada kolom nilai sesuai penilaian. Berikut ini mengenai skala penilaian:

<b>Nilai</b>	<b>Keterangan</b>
4	Sangat baik
3	Baik
2	Cukup
1	Kurang

4. Isilah kolom keterangan untuk melengkapi skor Bapak/Ibu berikan pada beberapa indikator yang memerlukan perhatian peneliti

## A. Kolom penilaian

Aspek penilaian	Kriteria penilaian	Skala penilaian				Saran perbaikan
		1	2	3	4	
Kriteria fisik	1. Susunan materi sistematis					
	2. Tanda-tanda untuk penekanan (cetak tebal dan cetak miring) mudah dimengerti					
	3. Penggunaan huruf tebal, miring, dan warna menarik					
	4. Huruf yang digunakan menarik dan mudah dibaca					
	5. Ketetapan penggunaan huruf kapital					
	6. Bentuk dan huruf yang digunakan konsisten pada setiap halaman					
	7. Kerapian jarak spasi antar materi bahasan konsisten pada setiap halaman					
	8. Kesesuaian penempatan gambar					
Tampilan	9. Gambar disajikan dengan jelas, menarik, dan berwarna untuk mendukung kejelasan materi					
	10. Sampul buku ensiklopedia menggambarkan isi/materi					
	11. Kesesuaian kombinasi warna sampul buku ensiklopedia					
	12. Tampilan materi yang dibahas dalam buku ensiklopedia					
	13. Desain halaman buku ensiklopedia					

## B. Komentar dan saran

--

## C. Kesimpulan

Layak digunakan tanpa revisi	
Layak digunakan dengan revisi sesuai saran	
Tidak layak digunakan	

Banjarmasin,.....,2022

Penilai,

(.....)

### ANGKET VALIDASI OLEH AHLI MATERI

**Identitas responden :**

**Nama :**

**NIP/NIDN :**

Petunjuk pengisian

1. Isilah identitas responden, nama dan NIP/NIDN Bapak/Ibu pada kolom yang telah disediakan.
2. Berikan pendapat Bapak/Ibu dengan sejujurnya dan sebenarnya.
3. Berikan tanda (√) pada kolom nilai sesuai penilaian. Berikut ini mengenai skala penilaian:

Nilai	Keterangan
4	Sangat baik
3	Baik
2	Cukup
1	Kurang

4. Isilah kolom keterangan untuk melengkapi skor Bapak/Ibu berikan pada beberapa indikator yang memerlukan perhatian peneliti.

## A. Kolom penilaian

Aspek penilaian	Kriteria penilaian	Skala penilaian				Saran perbaikan
		1	2	3	4	
Penyajian materi	1. Materi mempunyai konsep yang benar dan tepat					
	2. Materi disampaikan secara singkat, padat, dan jelas					
	3. Materi terorganisir dengan baik					
	4. Penggunaan istilah yang tepat dan benar					
Kebahasaan	5. Ketetapan tata bahasa					
	6. Ketetapan ejaan					
	7. Struktur kalimat yang digunakan mudah dipahami					
	8. Buku ini memiliki konsistensi dalam penggunaan istilah					
	9. Penggunaan tanda baca dalam buku ini sudah tepat					
Kelengkapan penyajian	10. Ketetapan dalam penulisan kata pengantar					
	11. Ketetapan dalam penulisan daftar isi					
	12. Ketetapan dalam penulisan daftar pustaka					
	13. Ketetapan dalam penulisan glosarium					

## B. Komentar dan saran

--

## C. Kesimpulan

Layak digunakan tanpa revisi	
Layak digunakan dengan revisi sesuai saran	
Tidak layak digunakan	

Banjarmasin,.....,2022

Penilai,

(.....)

## Lampiran 6. Hasil Instrumen Botani

### INSTRUMEN KAJIAN BOTANI

Nama Tumbuhan : Kunyit (*Curcuma longa* L.)

No.	Ciri-ciri	Hasil Pengamatan
1	Habitus	Semak
2	Periodisitas	Pirenial
3	Sifat akar	Serabut
4	Sifat batang	
	Percabangan	Monopodial
	Arah tumbuh	Tegak lurus
	Bentuk batang	Bulat
	Permukaan batang	Kasar
5	Sifat daun	
	Tata letak	Berselang-seling
	Bagian daun	Lengkap
	Bentuk daun	Bulat telur memanjang
	Pangkal daun	Meruncing
	Ujung daun	Meruncing
	Tepi daun	Rata
	Urat daun	Menyirip
	Tekstur daun	Licin
	Warna daun	Hijau muda
6	Sifat bunga	
	Bagian bunga	Tidak lengkap
7	Tipe buah	-

Foto hasil pengamatan kunyit (*Curcuma longa* L.):

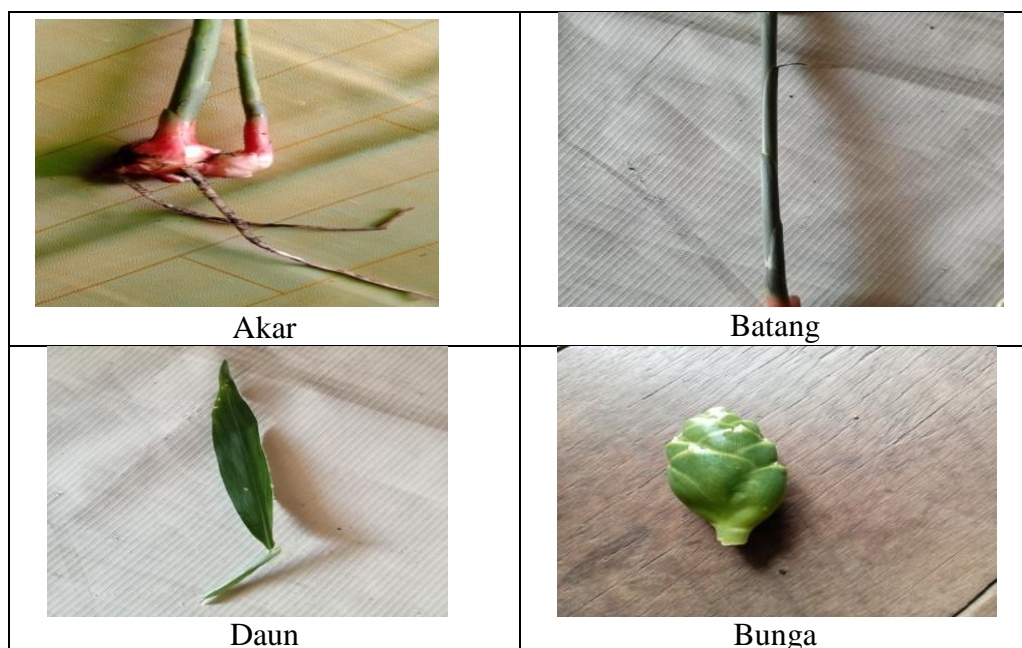




**Nama Tumbuhan : Jahe (*Zingiber officinale*)**

No.	Ciri-ciri	Hasil Pengamatan
1	Habitus	Semak
2	Periodisitas	Pirenial
3	Sifat akar	Serabut
4	Sifat batang	
	Percabangan	Monopodial
	Arah tumbuh	Tegak lurus
	Bentuk batang	Bulat
	Permukaan batang	Licin
5	Sifat daun	
	Tata letak	Berselang-seling
	Bagian daun	Tidak lengkap
	Bentuk daun	Lanset
	Pangkal daun	Runcing
	Ujung daun	Runcing
	Tepi daun	Rata
	Urut daun	Menyirip
	Tekstur daun	Licin
	Warna daun	Hijau tua
6	Sifat bunga	
	Bagian bunga	Tidak lengkap
7	Tipe buah	-

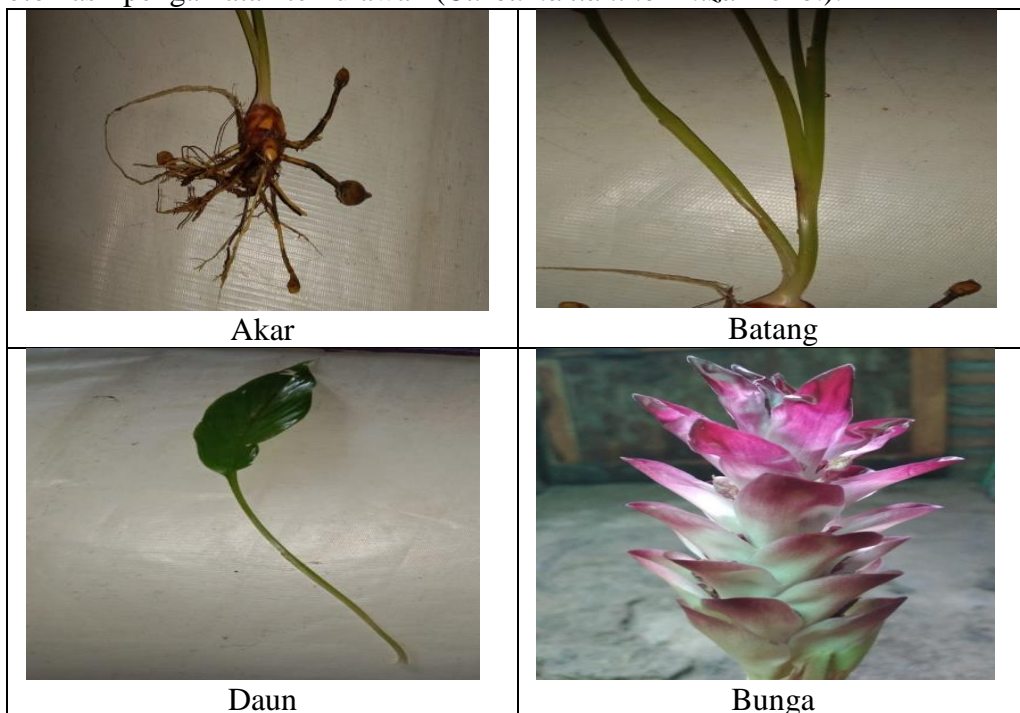
Foto hasil pengamatan jahe (*Zingiber officinale*):



**Nama Tumbuhan : Temulawak (*Curcuma xanthorrhiza* Roxb.)**

No.	Ciri-ciri	Hasil Pengamatan
1	Habitus	Semak
2	Periodisitas	Pirenial
3	Sifat akar	Serabut
4	Sifat batang	
	Percabangan	Monopodial
	Arah tumbuh	Tegak lurus
	Bentuk batang	Bulat
	Permukaan batang	Kasar
5	Sifat daun	
	Tata letak	Berselang-seling
	Bagian daun	Lengkap
	Bentuk daun	Bulat telur memanjang
	Pangkal daun	Meruncing
	Ujung daun	Meruncing
	Tepi daun	Rata
	Urut daun	Menyirip
	Tekstur daun	Licin
Warna daun	Hijau muda	
6	Sifat bunga	
	Bagian bunga	Tidak lengkap
7	Tipe buah	-

Foto hasil pengamatan temulawak (*Curcuma xanthorrhiza* Roxb.):



**Lampiran 7. Foto Langkah-langkah Pembuatan Ramuan Herbal**

No.	Kunyit ( <i>Curcuma longa</i> L.)	Jahe ( <i>Zingiber officinale</i> )	Temulawak ( <i>Curcuma xanthorrhiza</i> Roxb.)
1.			
2.			
3.			
4.			
5.			
6.			



No.	Kunyit ( <i>Curcuma longa</i> L.)	Jahe ( <i>Zingiber officinale</i> )	Temulawak ( <i>Curcuma xanthorrhiza</i> Roxb.)
7.			
8.			
9.			
10.			

## Lampiran 8. Hasil Instrumen Kajian Etnobotani-Farmakologi

### INSTRUMEN KAJIAN ETNOBOTANI-FARMAKOLOGI

Responden : *Nor Aisah, S. Ag.*

Nama Tumbuhan : *Kunyit (Curcuma longa L.)*

No	Pertanyaan	Hasil Wawancara
1.	Sebagai obat apa sajakah tumbuhan tersebut dimanfaatkan oleh masyarakat?	<i>Untuk meredakan peradangan, mengurangi mual</i>
2.	Bagian apa dari tumbuhan tersebut dimanfaatkan sebagai obat?	<i>Rimpang</i>
3.	Bahan-bahan apa sajakah yang diperlukan agar tumbuhan tersebut dapat dijadikan obat?	<i>Rimpang, air, gula merah</i>
4.	Bagaimana cara mengolah tumbuhan tersebut agar dapat digunakan sebagai obat?	<i>Membuang kulitnya, mencuci, memarut, memberi air, menyaring, memberi gula, memasak.</i>
5.	Bagaimana cara menggunakan tumbuhan tersebut?	<i>Di minum</i>
6.	Kapan atau berapa kali sehari tumbuhan tersebut digunakan sebagai obat?	<i>1 minggu 2 kali</i>
7.	Apakah pantangan atau larangan selama menggunakan tumbuhan tersebut sebagai obat?	<i>Tidak boleh dikonsumsi secara berlebihan</i>
8.	Apakah alasan sehingga ada pantangan atau larangan selama menggunakan tumbuhan tersebut sebagai obat?	<i>Menyebabkan gangguan pencernaan, sakit kepala, mual.</i>
9.	Apakah semua masyarakat mengetahui kalau tumbuhan tersebut dimanfaatkan sebagai obat?	<i>Ya</i>
10.	Siapakah yang memberitahu kalau tersebut dapat digunamanfaatkan sebagai obat?	<i>Nenek moyang</i>

## INSTRUMEN KAJIAN ETNOBOTANI-FARMAKOLOGI

Responden : Nor Azizah, S. Ag.

Nama Tumbuhan : Jahe (*Zingiber officinale*)

No	Pertanyaan	Hasil Wawancara
1.	Sebagai obat apa sajakah tumbuhan tersebut dimanfaatkan oleh masyarakat?	Untuk meredakan batuk, memperkuat imun.
2.	Bagian apa dari tumbuhan tersebut dimanfaatkan sebagai obat?	Rimpang
3.	Bahan-bahan apa sajakah yang diperlukan agar tumbuhan tersebut dapat dijadikan obat?	Rimpang, air, gula merah
4.	Bagaimana cara mengolah tumbuhan tersebut agar dapat digunakan sebagai obat?	Membuang kulit, mencuci, memarut, memberi air, menyaring, memberi gula merah, memasak
5.	Bagaimana cara menggunakan tumbuhan tersebut?	Di minum
6.	Kapan atau berapa kali sehari tumbuhan tersebut digunakan sebagai obat?	1 minggu 2 kali
7.	Apakah pantangan atau larangan selama menggunakan tumbuhan tersebut sebagai obat?	Tidak boleh di konsumsi berlebihan
8.	Apakah alasan sehingga ada pantangan atau larangan selama menggunakan tumbuhan tersebut sebagai obat?	Menyebabkan mules dan kembung
9.	Apakah semua masyarakat mengetahui kalau tumbuhan tersebut dimanfaatkan sebagai obat?	Ya
10.	Siapakah yang memberitahu kalau tumbuhan tersebut dapat digunamanfaatkan sebagai obat?	nenek moyang

## INSTRUMEN KAJIAN ETNOBOTANI-FARMAKOLOGI

Responden : Nor Azizah, S.Ag.

Nama Tumbuhan : Temulawak (Curcuma xanthorrhiza Roxb.)

No	Pertanyaan	Hasil Wawancara
1.	Sebagai obat apa sajakah tumbuhan tersebut dimanfaatkan oleh masyarakat?	Untuk memperbaiki imun, menegakkan dan mengatasi infeksi.
2.	Bagian apa dari tumbuhan tersebut dimanfaatkan sebagai obat?	Rimpang
3.	Bahan-bahan apa sajakah yang diperlukan agar tumbuhan tersebut dapat dijadikan obat?	Rimpang, air, gula merah
4.	Bagaimana cara mengolah tumbuhan tersebut agar dapat digunakan sebagai obat?	Membuang kulit, mencuci, memarut, memberi air, menyaring, memberi gula merah, memasak
5.	Bagaimana cara menggunakan tumbuhan tersebut?	Di minum
6.	Kapan atau berapa kali sehari tumbuhan tersebut digunakan sebagai obat?	1 minggu 2 kali
7.	Apakah pantangan atau larangan selama menggunakan tumbuhan tersebut sebagai obat?	Tidak boleh diminum ibu menyusui dan ibu hamil
8.	Apakah alasan sehingga ada pantangan atau larangan selama menggunakan tumbuhan tersebut sebagai obat?	Menyebabkan iritasi perut, kontraksi rahim, dan mual.
9.	Apakah semua masyarakat mengetahui kalau tumbuhan tersebut dimanfaatkan sebagai obat?	Ya
10.	Siapa yang memberitahu kalau tumbuhan tersebut dapat dimanfaatkan sebagai obat?	Nenek moyang



## INSTRUMEN KAJIAN ETNOBOTANI-FARMAKOLOGI

Responden : Nor Aliyah

Nama Tumbuhan : Kunyit (Curcuma longa L.)

No	Pertanyaan	Hasil Wawancara
1.	Sebagai obat apa sajakah tumbuhan tersebut dimanfaatkan oleh masyarakat?	Untuk meredakan per- clangan
2.	Bagian apa dari tumbuhan tersebut dimanfaatkan sebagai obat?	Rimpang
3.	Bahan-bahan apa sajakah yang diperlukan agar tumbuhan tersebut dapat dijadikan obat?	Rimpang, air, dan gula merah
4.	Bagaimana cara mengolah tumbuhan tersebut agar dapat digunakan sebagai obat?	membuang kulit, mencuci, me- marut, memberi air, menyori- ng, memberi gula, memasak
5.	Bagaimana cara menggunakan tumbuhan tersebut?	Di minum
6.	Kapan atau berapa kali sehari tumbuhan tersebut digunakan sebagai obat?	1 minggu 2 kali
7.	Apakah pantangan atau larangan selama menggunakan tumbuhan tersebut sebagai obat?	Tidak boleh dikonsumsi secara berlebihan
8.	Apakah alasan sehingga ada pantangan atau larangan selama menggunakan tumbuhan tersebut sebagai obat?	menyebabkan gangguan pencernaan, sakit kepala, dan mual
9.	Apakah semua masyarakat mengetahui kalau tumbuhan tersebut dimanfaatkan sebagai obat?	Ya
10.	Siapakah yang memberitahu kalau tersebut dapat digunamanfaatkan sebagai obat?	Nenek moyang



### INSTRUMEN KAJIAN ETNOBOTANI-FARMAKOLOGI

Responden : Nur Aliyah

Nama Tumbuhan : Jabe (*Zingiber officinale*)

No	Pertanyaan	Hasil Wawancara
1.	Sebagai obat apa sajakah tumbuhan tersebut dimanfaatkan oleh masyarakat?	Untuk meredakan batuk, memperkuat imun
2.	Bagian apa dari tumbuhan tersebut dimanfaatkan sebagai obat?	Rimpang
3.	Bahan-bahan apa sajakah yang diperlukan agar tumbuhan tersebut dapat dijadikan obat?	Rimpang, air, dan gula merah
4.	Bagaimana cara mengolah tumbuhan tersebut agar dapat digunakan sebagai obat?	membuang kulit, mencuci, memukul, memberi air, menyaring, memberi gula merah, memasak.
5.	Bagaimana cara menggunakan tumbuhan tersebut?	Di minum
6.	Kapan atau berapa kali sehari tumbuhan tersebut digunakan sebagai obat?	1 minggu 2 kali
7.	Apakah pantangan atau larangan selama menggunakan tumbuhan tersebut sebagai obat?	Tidak boleh dikonsumsi secara berlebihan
8.	Apakah alasan sehingga ada pantangan atau larangan selama menggunakan tumbuhan tersebut sebagai obat?	Menyebabkan sakit perut
9.	Apakah semua masyarakat mengetahui kalau tumbuhan tersebut dimanfaatkan sebagai obat?	Ya
10.	Siapakah yang memberitahu kalau tumbuhan tersebut dapat dimanfaatkan sebagai obat?	Nenek moyang

## INSTRUMEN KAJIAN ETNOBOTANI-FARMAKOLOGI

Responden : Nor Aiyah

Nama Tumbuhan : Tamulawak (*Curcuma xanthorrhiza Roxb.*)

No	Pertanyaan	Hasil Wawancara
1.	Sebagai obat apa sajakah tumbuhan tersebut dimanfaatkan oleh masyarakat?	Untuk memperbaiki imun
2.	Bagian apa dari tumbuhan tersebut dimanfaatkan sebagai obat?	Rimpang
3.	Bahan-bahan apa sajakah yang diperlukan agar tumbuhan tersebut dapat dijadikan obat?	Rimpang, air, dan gula merah
4.	Bagaimana cara mengolah tumbuhan tersebut agar dapat digunakan sebagai obat?	membuang kulit, mencuci, memarut, membiat, mengering, membuat gula, memasak
5.	Bagaimana cara menggunakan tumbuhan tersebut?	Di minum
6.	Kapan atau berapa kali sehari tumbuhan tersebut digunakan sebagai obat?	1 minggu 2 kali
7.	Apakah pantangan atau larangan selama menggunakan tumbuhan tersebut sebagai obat?	Tidak boleh diminum secara berlebihan
8.	Apakah alasan sehingga ada pantangan atau larangan selama menggunakan tumbuhan tersebut sebagai obat?	menyebabkan iritasi pada perut
9.	Apakah semua masyarakat mengetahui kalau tumbuhan tersebut dimanfaatkan sebagai obat?	Ya
10.	Siapakah yang memberitahu kalau tersebut dapat digunamanfaatkan sebagai obat?	Nenek moyang

## INSTRUMEN KAJIAN ETNOBOTANI-FARMAKOLOGI

Responden : Ruspanedi

Nama Tumbuhan : Kunyit (Curcuma longa L.)

No	Pertanyaan	Hasil Wawancara
1.	Sebagai obat apa sajakah tumbuhan tersebut dimanfaatkan oleh masyarakat?	Untuk meredakan peradangan
2.	Bagian apa dari tumbuhan tersebut dimanfaatkan sebagai obat?	Rimpang
3.	Bahan-bahan apa sajakah yang diperlukan agar tumbuhan tersebut dapat dijadikan obat?	Rimpang, air, gula merah
4.	Bagaimana cara mengolah tumbuhan tersebut agar dapat digunakan sebagai obat?	membuang kulit, mencuci, memarut, memberi air, menyaring, memberi gula, memarak.
5.	Bagaimana cara menggunakan tumbuhan tersebut?	Di minun
6.	Kapan atau berapa kali sehari tumbuhan tersebut digunakan sebagai obat?	1 minggu 2 kali
7.	Apakah pantangan atau larangan selama menggunakan tumbuhan tersebut sebagai obat?	Tidak boleh dikonsumsi secara berlebihan
8.	Apakah alasan sehingga ada pantangan atau larangan selama menggunakan tumbuhan tersebut sebagai obat?	Menghasilkan sakit kepala dan mual
9.	Apakah semua masyarakat mengetahui kalau tumbuhan tersebut dimanfaatkan sebagai obat?	Ya
10.	Siapakah yang memberitahu kalau tersebut dapat digunamanfaatkan sebagai obat?	nenek moyang

## INSTRUMEN KAJIAN ETNOBOTANI-FARMAKOLOGI

Responden : Ruspantri

Nama Tumbuhan : Jabe (Zingiber officinale)

No	Pertanyaan	Hasil Wawancara
1.	Sebagai obat apa sajakah tumbuhan tersebut dimanfaatkan oleh masyarakat?	Untuk meredakan batuk & memperkuat imun
2.	Bagian apa dari tumbuhan tersebut dimanfaatkan sebagai obat?	Rimpang
3.	Bahan-bahan apa sajakah yang diperlukan agar tumbuhan tersebut dapat dijadikan obat?	Rimpang, air, gula merah
4.	Bagaimana cara mengolah tumbuhan tersebut agar dapat digunakan sebagai obat?	membuang kulit, mencuci, memarut, memberi air, menyaring, memberi gula, memasak
5.	Bagaimana cara menggunakan tumbuhan tersebut?	Di minum
6.	Kapan atau berapa kali sehari tumbuhan tersebut digunakan sebagai obat?	1 minggu 2 kali
7.	Apakah pantangan atau larangan selama menggunakan tumbuhan tersebut sebagai obat?	Tidak boleh di konsumsi secara berlebihan
8.	Apakah alasan sehingga ada pantangan atau larangan selama menggunakan tumbuhan tersebut sebagai obat?	Menyebabkan sakit perut
9.	Apakah semua masyarakat mengetahui kalau tumbuhan tersebut dimanfaatkan sebagai obat?	Ya
10.	Siapakah yang memberitahu kalau tersebut dapat digunamanfaatkan sebagai obat?	Uma moyang

## INSTRUMEN KAJIAN ETNOBOTANI-FARMAKOLOGI

Responden : Ruspondi

Nama Tumbuhan : Jamulawak (Cecum xanthoides Roxb.)

No	Pertanyaan	Hasil Wawancara
1.	Sebagai obat apa sajakah tumbuhan tersebut dimanfaatkan oleh masyarakat?	Untuk memperkuat imun
2.	Bagian apa dari tumbuhan tersebut dimanfaatkan sebagai obat?	Rimpang
3.	Bahan-bahan apa sajakah yang diperlukan agar tumbuhan tersebut dapat dijadikan obat?	Rimpang, air, gula merah
4.	Bagaimana cara mengolah tumbuhan tersebut agar dapat digunakan sebagai obat?	Membuang kulit, memcuci, mem- rut, memberi air, menyaring, memberi gula, memasak
5.	Bagaimana cara menggunakan tumbuhan tersebut?	Di minum
6.	Kapan atau berapa kali sehari tumbuhan tersebut digunakan sebagai obat?	1 minggu 2 kali
7.	Apakah pantangan atau larangan selama menggunakan tumbuhan tersebut sebagai obat?	Pisau tidak dikonsumsi secara berlebihan
8.	Apakah alasan sehingga ada pantangan atau larangan selama menggunakan tumbuhan tersebut sebagai obat?	Mengembalikan iritasi perut & mual
9.	Apakah semua masyarakat mengetahui kalau tumbuhan tersebut dimanfaatkan sebagai obat?	Ya
10.	Siapakah yang memberitahu kalau tersebut dapat digunamanfaatkan sebagai obat?	Nenek moyang

## Lampiran 9. Hasil Uji Validasi

### ANGKET VALIDASI AHLI MEDIA

#### Identitas responden :

**Nama** : Febrianawati Yusup, M., Pd.

**NIP/NIDN** : 199002042018012002

Petunjuk pengisian

1. Isilah identitas responden, nama dan NIP/NIDN Bapak/Ibu pada kolom yang telah disediakan.
2. Berikan pendapat Bapak/Ibu dengan sejujurnya dan sebenarnya.
3. Berikan tanda (√) pada kolom nilai sesuai penilaian. Berikut ini mengenai skala penilaian:

<b>Nilai</b>	<b>Keterangan</b>
4	Sangat baik
3	Baik
2	Cukup
1	Kurang

4. Isilah kolom keterangan untuk melengkapi skor Bapak/Ibu berikan pada beberapa indikator yang memerlukan perhatian peneliti



## A. Kolom penilaian

Aspek penilaian	Kriteria penilaian	Skala penilaian				Saran perbaikan
		1	2	3	4	
Kriteria fisik	1. Susunan materi sistematis				√	
	2. Tanda-tanda untuk penekanan (cetak tebal dan cetak miring) mudah dimengerti			√		
	3. Penggunaan huruf tebal, miring, dan warna menarik		√			
	4. Huruf yang digunakan menarik dan mudah dibaca				√	
	5. Ketetapan penggunaan huruf kapital				√	
	6. Bentuk dan huruf yang digunakan konsisten pada setiap halaman				√	
	7. Kerapian jarak spasi antar materi bahasan konsisten pada setiap halaman				√	
	8. Kesesuaian penempatan gambar				√	
Tampilan	9. Gambar disajikan dengan jelas, menarik, dan berwarna untuk mendukung kejelasan materi				√	
	10. Sampul buku ensiklopedia menggambarkan isi/materi		√			
	11. Kesesuaian kombinasi warna sampul buku ensiklopedia			√		
	12. Tampilan materi yang dibahas dalam buku ensiklopedia				√	
	13. Desain halaman buku ensiklopedia				√	

## B. Komentar dan saran

- |   |
|---|
| <ol style="list-style-type: none"> <li>1. Judul dibuat lebih universal “Ensiklopedia Ramuan Herbal Peningkat Daya Tahan Tubuh”</li> <li>2. Paragraf kedua pada kata pengantar tidak nyambung dengan paragraf pertama</li> <li>3. Pemaparan ramuan bisa dibuat per spesies (daftar isi nanti menyesuaikan)</li> <li>4. Gambar masih ada yang tidak proporsional</li> <li>5. Penyajian lebih baik per spesies mulai dari cirisampai cara mengolahnya menjadi ramuan herbal</li> </ol> |
|---|

## C. Kesimpulan

Layak digunakan tanpa revisi	
Layak digunakan dengan revisi sesuai saran	√
Tidak layak digunakan	

Banjarmasin, 24 Juni 2022

Penilai,



(Febrinawati Yusup, M., Pd.)



### ANGKET VALIDASI AHLI MEDIA

**Identitas responden :**

**Nama** : Ita, S.Pd., M.Pd.

**NIP/NIDN** : 2010049001

Petunjuk pengisian

1. Isilah identitas responden, nama dan NIP/NIDN Bapak/Ibu pada kolom yang telah disediakan.
2. Berikan pendapat Bapak/Ibu dengan sejujurnya dan sebenarnya.
3. Berikan tanda (√) pada kolom nilai sesuai penilaian. Berikut ini mengenai skala penilaian:

<b>Nilai</b>	<b>Keterangan</b>
4	Sangat baik
3	Baik
2	Cukup
1	Kurang

4. Isilah kolom keterangan untuk melengkapi skor Bapak/Ibu berikan pada beberapa indikator yang memerlukan perhatian peneliti

## A. Kolom penilaian

Aspek penilaian	Kriteria penilaian	Skala penilaian				Saran perbaikan
		1	2	3	4	
Kriteria fisik	1. Susunan materi sistematis			√		
	2. Tanda-tanda untuk penekanan (cetak tebal dan cetak miring) mudah dimengerti			√		
	3. Penggunaan huruf tebal, miring, dan warna menarik			√		
	4. Huruf yang digunakan menarik dan mudah dibaca			√		
	5. Ketetapan penggunaan huruf kapital			√		
	6. Bentuk dan huruf yang digunakan konsisten pada setiap halaman			√		
	7. Kerapian jarak spasi antar materi bahasan konsisten pada setiap halaman			√		
	8. Kesesuaian penempatan gambar			√		
Tampilan	9. Gambar disajikan dengan jelas, menarik, dan berwarna untuk mendukung kejelasan materi			√		
	10. Sampul buku ensiklopedia menggambarkan isi/materi			√		
	11. Kesesuaian kombinasi warna sampul buku ensiklopedia			√		
	12. Tampilan materi yang dibahas dalam buku ensiklopedia			√		
	13. Desain halaman buku ensiklopedia			√		

## B. Komentor dan saran

--

## C. Kesimpulan

Layak digunakan tanpa revisi	
Layak digunakan dengan revisi sesuai saran	√
Tidak layak digunakan	

Banjarmasin, 27 Juni 2022

Penilai,



(Ita, S.Pd., M.Pd.)

### ANGKET VALIDASI AHLI MEDIA

**Identitas responden :**

**Nama** : Istiqamah, M., Pd.

**NIP/NIDN** : 199104212018012001

Petunjuk pengisian

1. Isilah identitas responden, nama dan NIP/NIDN Bapak/Ibu pada kolom yang telah disediakan.
2. Berikan pendapat Bapak/Ibu dengan sejujurnya dan sebenarnya.
3. Berikan tanda (√) pada kolom nilai sesuai penilaian. Berikut ini mengenai skala penilaian:

<b>Nilai</b>	<b>Keterangan</b>
4	Sangat baik
3	Baik
2	Cukup
1	Kurang

4. Isilah kolom keterangan untuk melengkapi skor Bapak/Ibu berikan pada beberapa indikator yang memerlukan perhatian peneliti

## A. Kolom penilaian

Aspek penilaian	Kriteria penilaian	Skala penilaian				Saran perbaikan
		1	2	3	4	
Kriteria fisik	1. Susunan materi sistematis			√		
	2. Tanda-tanda untuk penekanan (cetak tebal dan cetak miring) mudah dimengerti			√		
	3. Penggunaan huruf tebal, miring, dan warna menarik			√		
	4. Huruf yang digunakan menarik dan mudah dibaca			√		
	5. Ketetapan penggunaan huruf kapital			√		
	6. Bentuk dan huruf yang digunakan konsisten pada setiap halaman			√		
	7. Kerapian jarak spasi antar materi bahasan konsisten pada setiap halaman				√	
	8. Kesesuaian penempatan gambar				√	
Tampilan	9. Gambar disajikan dengan jelas, menarik, dan berwarna untuk mendukung kejelasan materi				√	
	10. Sampul buku ensiklopedia menggambarkan isi/materi				√	
	11. Kesesuaian kombinasi warna sampul buku ensiklopedia				√	
	12. Tampilan materi yang dibahas dalam buku ensiklopedia				√	
	13. Desain halaman buku ensiklopedia			√		

## B. Komentar dan saran

1. Perbesar judulnya, simpan di bawah tulisan ensiklopedia.
---

## C. Kesimpulan

Layak digunakan tanpa revisi	
Layak digunakan dengan revisi sesuai saran	√
Tidak layak digunakan	

Banjarmasin, 21 Juni 2022

Penilai,



(Istiqamah, M., Pd.)

### ANGKET VALIDASI OLEH AHLI MATERI

**Identitas responden :**

**Nama** : Febrianawati Yusup, M., Pd.

**NIP/NIDN** : 199002042018012002

Petunjuk pengisian

1. Isilah identitas responden, nama dan NIP/NIDN Bapak/Ibu pada kolom yang telah disediakan.
2. Berikan pendapat Bapak/Ibu dengan sejujurnya dan sebenarnya.
3. Berikan tanda (√) pada kolom nilai sesuai penilaian. Berikut ini mengenai skala penilaian:

Nilai	Keterangan
4	Sangat baik
3	Baik
2	Cukup
1	Kurang

4. Isilah kolom keterangan untuk melengkapi skor Bapak/Ibu berikan pada beberapa indikator yang memerlukan perhatian peneliti.

## A. Kolom penilaian

Aspek penilaian	Kriteria penilaian	Skala penilaian				Saran perbaikan
		1	2	3	4	
Penyajian materi	1. Materi mempunyai konsep yang benar dan tepat				√	
	2. Materi disampaikan secara singkat, padat, dan jelas				√	
	3. Materi terorganisir dengan baik				√	
	4. Penggunaan istilah yang tepat dan benar				√	
Kebahasaan	5. Ketetapan tata bahasa				√	
	6. Ketetapan ejaan				√	
	7. Struktur kalimat yang digunakan mudah dipahami			√		
	8. Buku ini memiliki konsistensi dalam penggunaan istilah				√	
	9. Penggunaan tanda baca dalam buku ini sudah tepat			√		
Kelengkapan penyajian	10. Ketetapan dalam penulisan kata pengantar			√		
	11. Ketetapan dalam penulisan daftar isi				√	
	12. Ketetapan dalam penulisan daftar pustaka				√	
	13. Ketetapan dalam penulisan glosarium			√		



B. Komentor dan saran

1. Spasi terlalu jauh untuk nama+sumber gambar
2. Ada beberapa gambar yang terlalu kecil (cek halaman 4)
3. Sampul cantik hanya ada gambar yang tidak ada di dalam isi (tumbuhan berbunga, ibu lupa apa nama bunganya)
4. Halaman tidak perlu di buat gambar

C. Kesimpulan

Layak digunakan tanpa revisi	
Layak digunakan dengan revisi sesuai saran	√
Tidak layak digunakan	

Banjarmasin, 4 Juli 2022

Penilai,



(Febrianawati Yusup, M., Pd.)

### ANGKET VALIDASI OLEH AHLI MATERI

**Identitas responden :**

**Nama** : Ita, S.Pd., M.Pd.

**NIP/NIDN** : 2010049001

Petunjuk pengisian

1. Isilah identitas responden, nama dan NIP/NIDN Bapak/Ibu pada kolom yang telah disediakan.
2. Berikan pendapat Bapak/Ibu dengan sejujurnya dan sebenarnya.
3. Berikan tanda (√) pada kolom nilai sesuai penilaian. Berikut ini mengenai skala penilaian:

Nilai	Keterangan
4	Sangat baik
3	Baik
2	Cukup
1	Kurang

4. Isilah kolom keterangan untuk melengkapi skor Bapak/Ibu berikan pada beberapa indikator yang memerlukan perhatian peneliti.

## A. Kolom penilaian

Aspek penilaian	Kriteria penilaian	Skala penilaian				Saran perbaikan
		1	2	3	4	
Penyajian materi	1. Materi mempunyai konsep yang benar dan tepat			√		
	2. Materi disampaikan secara singkat, padat, dan jelas			√		
	3. Materi terorganisir dengan baik			√		
	4. Penggunaan istilah yang tepat dan benar			√		
Kebahasaan	5. Ketetapan tata bahasa			√		
	6. Ketetapan ejaan			√		
	7. Struktur kalimat yang digunakan mudah dipahami			√		
	8. Buku ini memiliki konsistensi dalam penggunaan istilah			√		
	9. Penggunaan tanda baca dalam buku ini sudah tepat			√		
Kelengkapan penyajian	10. Ketetapan dalam penulisan kata pengantar			√		
	11. Ketetapan dalam penulisan daftar isi			√		
	12. Ketetapan dalam penulisan daftar pustaka			√		
	13. Ketetapan dalam penulisan glosarium			√		

## B. Komentar dan saran

1. Tampilan yang didesain sudah bagus. Namun untuk dikatakan sebagai sebuah ensiklopedia apakah sudah memenuhi syarat mengingat halamannya hanyasampai 30 halaman.

Saran: tambahkan lagi informasi-informasi pendukung terkait topik yang diangkat.

## C. Kesimpulan

Layak digunakan tanpa revisi	
Layak digunakan dengan revisi sesuai saran	√
Tidak layak digunakan	

Banjarmasin, 27 Juni 2022

Penilai,



(Ita, S.Pd., M.Pd.)

### ANGKET VALIDASI OLEH AHLI MATERI

**Identitas responden :**

**Nama** : Istiqamah, M., P.d.

**NIP/NIDN** :199104212018012001

Petunjuk pengisian

1. Isilah identitas responden, nama dan NIP/NIDN Bapak/Ibu pada kolom yang telah disediakan.
2. Berikan pendapat Bapak/Ibu dengan sejujurnya dan sebenarnya.
3. Berikan tanda (√) pada kolom nilai sesuai penilaian. Berikut ini mengenai skala penilaian:

Nilai	Keterangan
4	Sangat baik
3	Baik
2	Cukup
1	Kurang

4. Isilah kolom keterangan untuk melengkapi skor Bapak/Ibu berikan pada beberapa indikator yang memerlukan perhatian peneliti.

## A. Kolom penilaian

Aspek penilaian	Kriteria penilaian	Skala penilaian				Saran perbaikan
		1	2	3	4	
Penyajian materi	1. Materi mempunyai konsep yang benar dan tepat			√		
	2. Materi disampaikan secara singkat, padat, dan jelas			√		
	3. Materi terorganisir dengan baik			√		
	4. Penggunaan istilah yang tepat dan benar				√	
Kebahasaan	5. Ketetapan tata bahasa			√		
	6. Ketetapan ejaan			√		
	7. Struktur kalimat yang digunakan mudah dipahami			√		
	8. Buku ini memiliki konsistensi dalam penggunaan istilah			√		
	9. Penggunaan tanda baca dalam buku ini sudah tepat			√		
Kelengkapan penyajian	10. Ketetapan dalam penulisan kata pengantar				√	
	11. Ketetapan dalam penulisan daftar isi				√	
	12. Ketetapan dalam penulisan daftar pustaka				√	
	13. Ketetapan dalam penulisan glosarium				√	

**B. Komentar dan saran**

<p>1. Masukkan tujuan pembuatan dan manfaatnya</p> <p>2. Apakah yang kamu temukan selama penelitian? Apakah ada pengaruhnya? Apa ada data penelitiannya, misal 20% peningkatan penyembuhan dan lain-lain.</p>
---

**C. Kesimpulan**

Layak digunakan tanpa revisi	
Layak digunakan dengan revisi sesuai saran	√
Tidak layak digunakan	

Banjarmasin, 21 Juni 2022

Penilai,



(Istiqamah, M., Pd.)

## LAMPIRAN 10. Perhitungan Hasil Uji Validasi Pakar Ahli

### A. Rekapitulasi Hasil Uji Validasi Ahli Media

Aspek penilaian	Kriteria penilaian	Validator			Jumlah Skor	Skor Tertinggi
		I	II	III		
Kriteria fisik	1. Susunan materi sistematis	4	3	3	82	96
	2. Tanda-tanda untuk penekanan (cetak tebal dan cetak miring) mudah dimengerti	3	3	3		
	3. Penggunaan huruf tebal, miring, dan warna menarik	2	3	3		
	4. Huruf yang digunakan menarik dan mudah dibaca	4	3	3		
	5. Ketetapan penggunaan huruf kapital	4	3	3		
	6. Bentuk dan huruf yang digunakan konsisten pada setiap halaman	4	3	3		
	7. Kerapian jarak spasi antar materi bahasan konsisten pada setiap halaman	4	3	4		
	8. Kesesuaian penempatan gambar	4	3	4		
Tampilan	9. Gambar disajikan dengan jelas, menarik, dan berwarna untuk mendukung kejelasan materi	4	3	4	51	60
	10. Sampul buku ensiklopedia menggambarkan isi/materi	2	3	4		
	11. Kesesuaian kombinasi warna sampul buku ensiklopedia	3	3	4		
	12. Tampilan materi yang dibahas dalam buku ensiklopedia	4	3	4		
	13. Desain halaman buku ensiklopedia	4	3	3		



Keterangan: Validator I: Febrianawati Yusup, M., Pd. Validator II: Ita, S. Pd., M., Pd. Validator III: Istiqamah, S. Pd., M., Pd.

### B. Rekapitulasi Hasil Uji Validasi Ahli Materi

Aspek penilaian	Kriteria penilaian	Validator			Jumlah Skor	Skor Tertinggi
		I	II	III		
Penyajian materi	1. Materi mempunyai konsep yang benar dan tepat	4	3	3	41	48
	2. Materi disampaikan secara singkat, padat, dan jelas	4	3	3		
	3. Materi terorganisir dengan baik	4	3	3		
	4. Penggunaan istilah yang tepat dan benar	4	3	4		
Kebahasaan	5. Ketetapan tata bahasa	4	3	3	48	60
	6. Ketetapan ejaan	4	3	3		
	7. Struktur kalimat yang digunakan mudah dipahami	3	3	3		
	8. Buku ini memiliki konsistensi dalam penggunaan istilah	4	3	3		
	9. Penggunaan tanda baca dalam buku ini sudah tepat	3	3	3		
Kelengkapan penyajian	10. Ketetapan dalam penulisan kata pengantar	3	3	4	42	48
	11. Ketetapan dalam penulisan daftar isi	4	3	4		
	12. Ketetapan dalam penulisan daftar pustaka	4	3	4		
	13. Ketetapan dalam penulisan glosarium	3	3	4		

Keterangan: Validator I: Febrianawati Yusup, M., Pd. Validator II: Ita, S. Pd., M., Pd. Validator III: Istiqamah, S. Pd., M., Pd.

### C. Hasil Perhitungan Penilaian Validasi Ahli Media

No.	Aspek Penilaian	Perhitungan	Persentase (%)
1.	Kriteria fisik	$V = \frac{\text{Total Skor validasi 3 validator}}{\text{Total skor maksimal}} \times 100\%$ $V = \frac{82}{96} \times 100\% = 85,41\%$	85,41%
2.	Tampilan	$V = \frac{\text{Total Skor validasi 3 validator}}{\text{Total skor maksimal}} \times 100\%$ $V = \frac{51}{60} \times 100\% = 85\%$	85%
<b>Rata-rata</b>			85,21%

### D. Hasil Perhitungan Penilaian Validasi Ahli Materi

No.	Aspek Penilaian	Perhitungan	Persentase (%)
1.	Penyajian materi	$V = \frac{\text{Total Skor validasi 3 validator}}{\text{Total skor maksimal}} \times 100\%$ $V = \frac{41}{48} \times 100\% = 85,42\%$	85,42%
2.	Kebahasaan	$V = \frac{\text{Total Skor validasi 3 validator}}{\text{Total skor maksimal}} \times 100\%$ $V = \frac{48}{60} \times 100\% = 80\%$	80%
3.	Kelengkapan penyajian	$V = \frac{\text{Total Skor validasi 3 validator}}{\text{Total skor maksimal}} \times 100\%$	87,5%

		$V = \frac{42}{48} \times 100\% = 87,5\%$	
<b>Rata-rata</b>			84,31%

**E. Hasil Persentase Uji Validasi oleh Ahli Pakar**

No.	Validator	Persentase (%)	Kategori kevalidan
1.	Ahli media	85,21%	Sangat valid
2.	Ahli materi	84,31%	Valid
<b>Rata-rata</b>		84,76%	Valid

## Lampiran 11. Surat Izin Penelitian di Desa



KEMENTERIAN AGAMA REPUBLIK INDONESIA  
 UNIVERSITAS ISLAM NEGERI ANTASARI  
 FAKULTAS TARBİYAH DAN KEGURUAN  
 Jalan Jenderal Ahmad Yani KM. 4.5 Banjarmasin  
 Telepon (0511) 3253939 Faksimile (0511) 3274492  
 Email: [ftk@uin-antasari.ac.id](mailto:ftk@uin-antasari.ac.id) Web: [www.ftk.uin-antasari.ac.id](http://www.ftk.uin-antasari.ac.id)

Nomor : B-1015/Un.14/III.1/PP.00.9/02/2022 Februari 2022  
 Sifat : Penting  
 Lampiran : 1 (satu) berkas  
 Hal : Riset dalam Rangka Penyusunan Skripsi

Yth. Kepala Desa Parebok RT:008 RW:003  
 Kabupaten Kotawaringin Timur

Sampit

*Assalamu'alaikum Warahmatullah Wabarakatuh*

Sehubungan rencana penelitian yang akan dilaksanakan oleh mahasiswa (i) dalam rangka penyusunan skripsi, maka dengan ini kami mohon izin serta bantuan Bapak/Ibu agar kiranya berkenan memberikan informasi/data yang diperlukan oleh :

Nama : SUAIDAH  
 N I M : 180101110226  
 Jurusan : S1 Tadris Biologi  
 Fakultas : Tarbiyah dan Keguruan  
 Alamat : Jl. Samuda Ujung Pandaran Kecamatan Teluk Sampit Kabupaten Kotawaringin Timur

Demikian surat ini kami sampaikan, atas perhatian dan perkenan Bapak/Ibu serta kerjasamanya yang baik kami ucapkan terima kasih.

*Wassalamu'alaikum Warahmatullah Wabarakatuh*

Wakil Dekan Bidang Akademik  
 dan Kelembagaan,  
  
 Ahmad Muradi

Tembusan :  
 Dekan Fakultas Tarbiyah dan Keguruan UIN Antasari.



**KEMENTERIAN AGAMA REPUBLIK INDONESIA  
UNIVERSITAS ISLAM NEGERI ANTASARI  
FAKULTAS TARBİYAH DAN KEGURUAN**

Jalan Jenderal Ahmad Yani KM. 4,5 Banjarmasin  
Telepon (0511) 3253939 Faksimile (0511) 3274492  
Email: [ftk@uin-antasari.ac.id](mailto:ftk@uin-antasari.ac.id) Web: [www.ftk.uin-antasari.ac.id](http://www.ftk.uin-antasari.ac.id)

**SURAT RISET**

Nomor: B-1015 /Un.14/III.1/PP.00.9/02/2022

Yang bertanda tangan Wakil Dekan Bidang Akademik dan Kelembagaan Fakultas Tarbiyah dan Keguruan UIN Antasari, dengan ini menugaskan kepada :

Nama : SUAIDAH  
 Nomor Induk Mahasiswa : 180101110226  
 Semester : DELAPAN (VIII)  
 Alamat : Jl. Samuda Ujung Pandaran Kecamatan Teluk Sampit  
 Kabupaten Kotawaringin Timur  
 Tugas : Melakukan Riset / Penelitian Ilmiah dalam rangka  
 pengumpulan data untuk penyusunan Skripsi Sarjana  
 dengan Judul :

**PEMANFAATAN RAMUAN HERBAL SEBAGAI PENINGKAT DAYA TAHAN TUBUH  
 MASA PANDEMI COVID-19 OLEH MASYARAKAT DESA PAREBOK KECAMATAN  
 TELUK SAMPIT**

Tempat yang dituju : Desa Parebok RT:008 RW:003  
 Barang yang dibawa : Seperangkat alat riset  
 Lamanya Riset : 2 (Dua) bulan  
 Dari tanggal : 25 Februari 2022  
 Sampai dengan tanggal : 26 April 2022

Demikian Surat Riset ini diberikan kepada ybs, agar pihak-pihak yang berkepentingan dapat memberikan bantuan seperlunya.

Banjarmasin, Februari 2022  
 Wakil Dekan Bidang Akademik  
 dan Kelembagaan

Dr. Ahmad Muradi, M.Ag  
 NIP. 197808082005011006

Mahasiswa yang bersangkutan,

SUAIDAH  
 NIM. 180101110226



**KEMENTERIAN AGAMA REPUBLIK INDONESIA**

**UNIVERSITAS ISLAM NEGERI ANTASARI**

**FAKULTAS TARBIYAH DAN KEGURUAN**

Jalan Jenderal Ahmad Yani KM. 4.5 Banjarmasin

Telepon (0511) 3253939 Faksimile (0511) 3274492

Email: ftk@uin-antasari.ac.id Web: www.ftk.uin-antasari.ac.id

**REKOMENDASI**

Nomor: B- 1015 /Un.14/III.1/PP.00.9/02/2022

Yang bertanda tangan Wakil Dekan Bidang Akademik dan Kelembagaan Fakultas Tarbiyah dan Keguruan UIN Antasari Banjarmasin, dengan ini memberikan rekomendasi kepada:

Nama : SUAIDAH  
 Nomor Induk Mahasiswa : 180101110226  
 Jurusan : S1 Tadris Biologi  
 Semester : DELAPAN (VIII)  
 Tahun Akademik : 2021/2022  
 Alamat : Jl. Samuda Ujung Pandaran Kecamatan Teluk Sampit  
 Kabupaten Kotawaringin Timur

Untuk melakukan kegiatan penelitian / Riset sebagai tindak lanjut dari Penyusunan Skripsi yang berjudul : PEMANFAATAN RAMUAN HERBAL SEBAGAI PENINGKAT DAYA TAHAN TUBUH MASA PANDEMI COVID-19 OLEH MASYARAKAT DESA PAREBOK KECAMATAN TELUK SAMPIT pada Desa Parebok RT:008 RW:003 sejak tanggal 25 Februari 2022 sampai dengan 26 April 2022.

Demikian Surat Rekomendasi ini diberikan untuk dipergunakan sebagaimana mestinya.

Banjarmasin, Februari 2022  
 Wakil Dekan Bidang Akademik  
 dan Kelembagaan

Dr. Ahmad Muradi, M.Ag  
 NIP. 197808082005011006



**KEMENTERIAN AGAMA REPUBLIK INDONESIA**

**UNIVERSITAS ISLAM NEGERI ANTASARI  
FAKULTAS TARBİYAH DAN KEGURUAN**

Jalan Jenderal Ahmad Yani KM. 4,5 Banjarmasin  
Telepon (0511) 3253939 Faksimile (0511) 3274492  
Email: flk@uin-antasan.ac.id Web: www.flk.uin-antasan.ac.id

Nomor : B-1015/Un.14/III.1/PP.00 9/02/2022 25Februar 2022  
Sifat : Penting  
Lampiran : 1 (satu) berkas  
Hal : Riset dalam Rangka Penyusunan Skripsi

Yth. ....  
.....  
.....

*Assalamu'alaikum Wr. Wb.*

Sehubungan rencana penelitian yang akan dilaksanakan oleh mahasiswa (i) dalam rangka penyusunan skripsi, maka dengan ini kami mohon izin serta bantuan Bapak/Ibu agar kiranya berkenan memberikan informasi/data yang diperlukan oleh :

Nama : SUAIDAH  
N I M : 180101110226  
Jurusan : S1 Tadris Biologi  
Fakultas : Tarbiyah dan Keguruan  
Alamat : Jl. Samuda Ujung Pandaran Kecamatan Teluk Sampit Kabupaten Kotawaringin Timur

Demikian surat ini kami sampaikan, atas perhatian dan perkenan Bapak/Ibu serta kerjasamanya yang baik kami ucapkan terima kasih.

*Wassalamu'alaikum Wr. Wb.*

Wakil Dekan Bidang Akademik  
dan Kelembagaan,  
  
Ahmad Muradi

**Tembusan**

- 1 Dekan Fakultas Tarbiyah dan Keguruan UIN Antasari,
- 2 Kepala Desa Parebok RT 008 RW 003



## Lampiran 12. Surat Keterangan Selesai Penelitian



**PEMERINTAH KABUPATEN KOTAWARINGIN TIMUR  
DESA PAREBOK  
KECAMATAN TELUK SAMPIT**

Alamat : Jl. Samuda Ujung Pandaran Km. 10 Kode Pos 74363

**SURAT KETERANGAN**

Nomor : 059 /S.Ket/IV/2022

Yang bertanda tangan dibawah ini Kepala Desa Parebok Kecamatan Teluk Sampit Kabupaten Kotawaringin Timur, menerangkan dengan sebenarnya, bahwa :

N a m a : **SUAIDAH**  
NIM : 180101110226  
Asal Perg. Tinggi : UIN Antasari Banjarmasin  
Jurusan : S1 Tadris Biologi  
Fakultas : Tarbiyah Dan Keguruan

Telah melaksanakan penelitian di Desa Parebok Kecamatan Teluk Sampit Kabupaten Kotawaringin Timur mulai Tanggal 25 Pebruari 2022 - 26 April 2022 untuk memperoleh data guna penyusunan Tugas Akhir Skripsi dengan judul **"PEMANFAATAN RAMUAN HERBAL SEBAGAI PENINGKAT DAYA TAHAN TUBUH MASA PANDEMI COVID-19 OLEH MASYARAKAT DESA PAREBOK KECAMATAN TELUK SAMPIT"**

Demikian Surat Keterangan ini diberikan kepada yang bersangkutan untuk dapat dipergunakan sebagaimana mestinya.

Dibuat di : Parebok  
Pada Tanggal : 26 April 2022





### Lampiran 13. Surat Pengantar Validator



**KEMENTERIAN AGAMA REPUBLIK INDONESIA**  
**UNIVERSITAS ISLAM NEGERI ANTASARI**  
**FAKULTAS TARBIYAH DAN KEGURUAN**  
 Jalan Jenderal Ahmad Yani KM. 4,5 Banjarmasin  
 Telepon (0511) 3253939 Faksimile (0511) 3274492  
 Email: [ftk@uin-antasari.ac.id](mailto:ftk@uin-antasari.ac.id) Web: [www.ftk.uin-antasari.ac.id](http://www.ftk.uin-antasari.ac.id)

Nomor : B-1790/Un.14/III.1/PP.00.9/06/2022 17 Juni 2022  
 Sifat : Penting  
 Lampiran : -  
 Hal : Uji Validasi dalam Rangka  
 Penyusunan Skripsi

Yth. Ibu Febrianawati Yusup, M. Pd.

Banjarmasin

*Assalamu'alaikum Warahmatullah Wabarakatuh*

Sehubungan rencana penelitian yang akan dilaksanakan oleh mahasiswa kami dalam rangka penyusunan skripsi yang berjudul "**Pemanfaatan Ramuan Herbal Sebagai Peningkat Daya Tahan Tubuh Masa Pandemi Covid-19 Oleh Masyarakat Desa Parebok Kecamatan Teluk Sampit**", maka dengan ini kami mohon izin serta bantuan Bapak/Ibu berkenan memberikan waktu yang diperlukan oleh :

Nama : Suaidah  
 N I M : 180101110226  
 Jurusan : S1 Tadris Biologi  
 Fakultas : Tarbiyah dan Keguruan  
 Alamat : Jl. Samuda Ujung Pandaran Kabupaten Kotawaringin Timur,  
 Kecamatan Teluk Sampit Desa Parebok RT 008 RW 003

Untuk melakukan uji validasi materi dalam rangka pengumpulan bahan untuk penyusunan skripsi.

Demikian surat ini kami sampaikan, atas perhatian dan perkenan Bapak/Ibu serta kerjasamanya yang baik kami ucapkan terima kasih.

*Wassalamu'alaikum Warahmatullah Wabarakatuh*

Wakil Dekan Bidang Akademik  
 dan Kelembagaan,  
  
 Ahmad Muradi

Tembusan :

1. Dekan Fakultas Tarbiyah dan Keguruan UIN Antasari;



**KEMENTERIAN AGAMA REPUBLIK INDONESIA  
UNIVERSITAS ISLAM NEGERI ANTASARI  
FAKULTAS TARBİYAH DAN KEGURUAN**

Jalan Jenderal Ahmad Yani KM. 4,5 Banjarmasin  
Telepon (0511) 3253939 Faksimile (0511) 3274492  
Email: [ftk@uin-antasari.ac.id](mailto:ftk@uin-antasari.ac.id) Web: [www.ftk.uin-antasari.ac.id](http://www.ftk.uin-antasari.ac.id)

Nomor : B-1790 /Un.14/III.1/PP.00.9/06/2022  
Sifat : Penting  
Lampiran : -  
Hal : Uji Validasi dalam Rangka  
Penyusunan Skripsi

17 Juni 2022

Yth. Ibu Ita, S. Pd., M. Pd.

Banjarmasin

*Assalamu'alaikum Warahmatullah Wabarakatuh*

Sehubungan rencana penelitian yang akan dilaksanakan oleh mahasiswa kami dalam rangka penyusunan skripsi yang berjudul "**Pemanfaatan Ramuan Herbal Sebagai Peningkat Daya Tahan Tubuh Masa Pandemi Covid-19 Oleh Masyarakat Desa Parebok Kecamatan Teluk Sampit**", maka dengan ini kami mohon izin serta bantuan Bapak/Ibu berkenan memberikan waktu yang diperlukan oleh :

Nama : Suaidah  
N I M : 180101110226  
Jurusan : S1 Tadris Biologi  
Fakultas : Tarbiyah dan Keguruan  
Alamat : Jl. Samuda Ujung Pandaran Kabupaten Kotawaringin Timur,  
Kecamatan Teluk Sampit Desa Parebok RT 008 RW 003

Untuk melakukan uji validasi materi dalam rangka pengumpulan bahan untuk penyusunan skripsi.

Demikian surat ini kami sampaikan, atas perhatian dan perkenan Bapak/Ibu serta kerjasamanya yang baik kami ucapkan terima kasih.

*Wassalamu'alaikum Warahmatullah Wabarakatuh*

Wakil Dekan Bidang Akademik  
dan Kelembagaan,  
  
Ahmad Muradi

Tembusan :

1. Dekan Fakultas Tarbiyah dan Keguruan UIN Antasari;



**KEMENTERIAN AGAMA REPUBLIK INDONESIA  
UNIVERSITAS ISLAM NEGERI ANTASARI  
FAKULTAS TARBIYAH DAN KEGURUAN**

Jalan Jenderal Ahmad Yani KM. 4,5 Banjarmasin  
Telepon (0511) 3253939 Faksimile (0511) 3274492  
Email: [ftk@uin-antasari.ac.id](mailto:ftk@uin-antasari.ac.id) Web: [www.ftk.uin-antasari.ac.id](http://www.ftk.uin-antasari.ac.id)

Nomor : B-1790/Un.14/III.1/PP.00.9/06/2022  
Sifat : Penting  
Lampiran : -  
Hal : Uji Validasi dalam Rangka  
Penyusunan Skripsi

17 Juni 2022

Yth. Ibu Istiqamah, S. Pd., M. Pd.

Banjarmasin

*Assalamu'alaikum Warahmatullah Wabarakatuh*

Sehubungan rencana penelitian yang akan dilaksanakan oleh mahasiswa kami dalam rangka penyusunan skripsi yang berjudul "**Pemanfaatan Ramuan Herbal Sebagai Peningkat Daya Tahan Tubuh Masa Pandemi Covid-19 Oleh Masyarakat Desa Parebok Kecamatan Teluk Sampit**", maka dengan ini kami mohon izin serta bantuan Bapak/Ibu berkenan memberikan waktu yang diperlukan oleh :

Nama : Suaidah  
N I M : 180101110226  
Jurusan : S1 Tadris Biologi  
Fakultas : Tarbiyah dan Keguruan  
Alamat : Jl. Samuda Ujung Pandaran Kabupaten Kotawaringin Timur,  
Kecamatan Teluk Sampit Desa Parebok RT 008 RW 003

Untuk melakukan uji validasi materi dalam rangka pengumpulan bahan untuk penyusunan skripsi.

Demikian surat ini kami sampaikan, atas perhatian dan perkenan Bapak/Ibu serta kerjasamanya yang baik kami ucapkan terima kasih.

*Wassalamu'alaikum Warahmatullah Wabarakatuh*

Wakil Dekan Bidang Akademik  
dan Kelembagaan,  
  
Ahmad Muradi

Tembusan :

1. Dekan Fakultas Tarbiyah dan Keguruan UIN Antasari;

## Lampiran 14. Bukti Seminar Proposal

	<p align="center"><b>KEMENTERIAN AGAMA REPUBLIK INDONESIA</b>  <b>UNIVERSITAS ISLAM NEGERI</b>  <b>ANTASARI BANJARMASIN</b>  <b>FAKULTAS TARBIYAH DAN KEGURUAN</b>  <b>PRODI TADRIS BIOLOGI</b></p> <p align="center">Jalan Jenderal Ahmad Yani KM. 4,5 Banjarmasin 70235          Telepon (0511) 3253939 Faksimile (0511) 3274492          Email: tadrisbiologi@uin-antasari.ac.id Web: ftk.iain-antasari.ac.id</p>
	<p align="center"><b>SURAT KETERANGAN</b></p> <p align="center">Nomor: B-11/Un.14/III.1.m/PP.00.9/01/2021</p> <p>Yang bertanda tangan di bawah ini menerangkan bahwa:</p> <p>Nama : Suaidah          NIM : 180101110226          Program Studi : Tadris Biologi          Alamat : Jalan Samuda Ujung Pandaran</p> <p>Adalah benar telah melaksanakan Seminar Desain Operasional Skripsi yang berjudul:</p> <p align="center">PEMANFAATAN RAMUAN HERBAL SEBAGAI PENINGKAT DAYA TAHAN TUBUH          MASA PANDEMI COVID-19 OLEH MASYARAKAT DESA PAREBOK KECAMATAN          TELUK SAMPIT</p> <p>Pada Hari/Tanggal : Jum'at, 7 Januari 2022          Tempat : Daring: Google Meet</p> <p>Demikian Surat Keterangan ini dibuat untuk dipergunakan sebagaimana mestinya</p> <p align="right">Banjarmasin, 14 Januari 2022          Ketua          Program Studi Tadris Biologi</p> <p align="right">             Khairunnisa, M.Pd          NIP.198205052009122003</p>

## Lampiran 15. Surat Penunjukan Pembimbing



KEPUTUSAN DEKAN FAKULTAS TARBIYAH DAN KEGURUAN  
UIN ANTASARI BANJARMASIN  
NOMOR 206 TAHUN 2021  
TENTANG  
PENETAPAN DOSEN PEMBIMBING SKRIPSI SEMESTER GANJIL  
TAHUN AKADEMIK 2021/2022

DEKAN FAKULTAS TARBIYAH DAN KEGURUAN UIN ANTASARI,

- Menimbang** : a. bahwa untuk kelancaran mahasiswa Fakultas Tarbiyah dan Keguruan UIN Antasari Banjarmasin membuat skripsi, maka perlu menetapkan Dosen-Dosen Fakultas Tarbiyah dan Keguruan untuk menjadi pembimbing;
- b. bahwa nama-nama sebagaimana tersebut dalam Surat Keputusan ini dipandang mampu dan cakap untuk ditetapkan sebagai Dosen Pembimbing Skripsi dimaksud.
- Mengingat** : 1. Undang-Undang RI No. 20 Tahun 2003 tentang Sistem Pendidikan Nasional;
2. Peraturan Presiden RI Nomor 36 Tahun 2017 tanggal 3 April 2017 tentang Universitas Islam Negeri Antasari Banjarmasin;
3. Peraturan Pemerintah No. 60 Tahun 1999 tentang Pendidikan Tinggi;
4. Surat Keputusan Menteri Agama No. 30 Tahun 2017 tentang Organisasi dan Tata Kerja UIN Antasari;
5. Surat Keputusan Menteri Agama No. 36 Tahun 2017 tentang Statuta UIN Antasari Banjarmasin;
6. Keputusan Rektor IAIN No. 217A Tahun 2012 tentang Perubahan atas Keputusan Rektor No. 72 Tahun 2007 tentang Pedoman Penulisan Skripsi Program Strata Satu (S-1) IAIN Antasari Banjarmasin.
- Memperhatikan** : Usul Ketua Jurusan Tadris Biologi Tanggal 20 Desember 2021
- MEMUTUSKAN:**
- Menetapkan** : KEPUTUSAN DEKAN FAKULTAS TARBIYAH DAN KEGURUAN UIN ANTASARI TENTANG PENETAPAN DOSEN PEMBIMBING SKRIPSI MAHASISWA SEMESTER GANJIL TAHUN AKADEMIK 2021/2022
- Pertama** : Menunjuk dan menugaskan kepada:
1. Nama : Ita, S.Pd, M.Pd  
NIP/NUP : 201701020  
Pangkat/Golongan : Penata/III/c  
Jabatan Akademik : Lektor  
Sebagai Pembimbing Bidang Bahasa dan Teknik Penulisan
2. Nama : Febrianawati Yusup, M.Pd  
NIP/NUP : 199002042018012002  
Pangkat/Golongan : Penata Muda Tingkat I/III/b  
Jabatan Akademik : Assisten Ahli  
Sebagai Pembimbing Bidang Konten dan Metodologi
- Untuk membimbing mahasiswa penyusun skripsi:
- Nama : Suaidah  
NIM : 180101110226  
Jurusan/Prodi : Tadris Biologi  
Judul Skripsi : Pemanfaatan Ramuan Herbal Sebagai Peningkat Daya Tahan Tubuh Masa Pandemi Covid-19 Oleh Masyarakat Desa Parebok Kecamatan Teluk Sampit Sebagai Penunjang Mata Kuliah Botani Tumbuhan Tinggi
- Kedua** : Biaya akibat dikeluarkannya keputusan ini dibebankan kepada DIPA UIN Antasari Banjarmasin.
- Ketiga** : Keputusan ini berlaku sejak tanggal ditetapkan, dengan ketentuan bahwa apabila terdapat kekeliruan dalam penetapan ini, maka akan diadakan perbaikan dan perubahan sebagaimana mestinya.

Ditetapkan di Banjarmasin  
pada tanggal 20 Desember 2021  
DEKAN,

Dr. H. Hamdan, M.Pd.  
NIP. 196604051993031005

- Tembusan:**
1. Rektor UIN Antasari Banjarmasin;
  2. Ketua Jurusan;
  3. Dosen Pembimbing;
  4. Arsip.



## Lampiran 16. Surat Perubahan Judul Skripsi

	<b>KEMENTERIAN AGAMA REPUBLIK INDONESIA</b> <b>UNIVERSITAS ISLAM NEGERI</b> <b>ANTASARI BANJARMASIN</b> <b>FAKULTAS TARBIYAH DAN KEGURUAN</b> <b>PRODI TADRIS BIOLOGI</b> Jalan Jenderal Ahmad Yani KM. 4,5 Banjarmasin 70235 Telepon (0511) 3253939 Faksimile (0511) 3274492 Email: tadrismiologi@uin-antasari.ac.id Web: ftk.iain-antasari.ac.id	
	1 November 2022	
Nomor	:	B-165/Un.14/III.1.m/PP.00.9/11/2022
Lampiran	:	
Hal	:	Perubahan Judul Skripsi
Kepada Yth. SUAIDAH 180101110226 di Banjarmasin		
Assalamualaikum Wr. Wb.		
Berdasarkan usulan dari Dosen Pembimbing Skripsi tentang perubahan Judul Skripsi, demikian pula setelah kami mengadakan penelitian dan peninjauan seperlunya terhadap Proposal Skripsi Sdr (i), dengan ini kami menyatakan dapat menyetujui judul skripsi Sdr (i) yang semula berbunyi:		
PEMANFAATAN RAMUAN HERBAL SEBAGAI PENINGKAT DAYA TAHAN TUBUH MASA PANDEMI COVID-19 OLEH MASYARAKAT DESA PAREBOK KECAMATAN TELUK SAMPIT		
Berubah Menjadi:		
PENGEMBANGAN ENSIKLOPEDIA RAMUAN HERBAL DI DESA PAREBOK KECAMATAN TELUK SAMPIT		
Merujuk:		
1. Febrianawati Yusup, M.Pd sebagai dosen Pembimbing Konten dan Metodologi 2. Ita, M.Pd Sebagai Dosen Pembimbing Bahasa dan Teknik Penulisan		
Demikian agar Sdr (i) segera menghubungi pembimbing untuk konsultasi selanjutnya. Wassalamualaikum Wr. Wb.		
Banjarmasin, 01 November 2022 Ketua Program Studi Tadris Biologi		
		
Khairunnisa, M.Pd NIP. 198205052009122003		

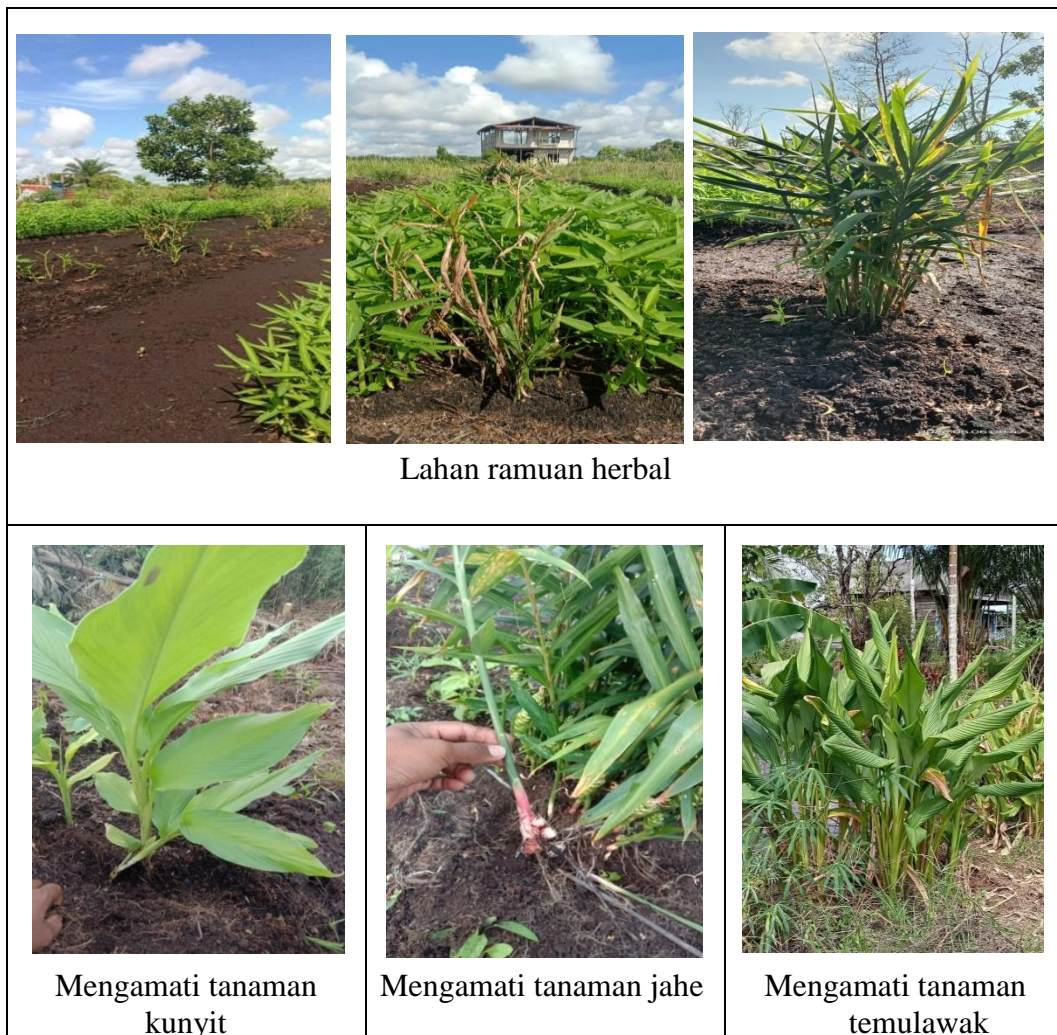
**Lampiran 17. Dokumentasi Penelitian**

Foto lokasi penelitian dan mengamati tanaman herbal  
(Sumber: Dok. Pribadi, 2022)



Foto minta izin dan selesai penelitian di desa Parebok  
(Sumber: Dok. Pribadi, 2022)



Foto mengamati sampel penelitian  
(Sumber: Dok. Pribadi, 2022)





Foto cara membuat ramuan herbal  
(Sumber: Dok. Pribadi, 2022)



Foto wawancara  
(Sumber: Dok. Pribadi, 2022)

## Lampiran 18. Buku Ensiklopedia





# ENSIKLOPEDIA

## Ramuan Herbal Peningkat Daya Tahan Tubuh

Penulis  
Suaidah  
Febrianawati Yusup, M. Pd.  
Ita, S. Pd., M. Pd.



## Kata Pengantar

بِسْمِ اللَّهِ الرَّحْمَنِ الرَّحِيمِ

Puji syukur penulis panjatkan kepada Allah Swt yang telah memberikan rahmat dan hidayah-Nya sehingga penulis dapat menyelesaikan Buku Ensiklopedia Ramuan Herbal Peningkat Daya Tahan Tubuh Masa Pandemi Covid-19 tepat pada waktunya. Shalawat dan salam senantiasa tercurah kepada Nabi Muhammad Saw yang membawa kita dari zaman kegelapan hingga terang-benderang.

Buku ensiklopedia ini tentang ramuan herbal peningkat daya tahan tubuh. Buku ini khusus famili *Zingiberaceae* berupa kunyit (*Curcuma longa* L.), jahe (*Zingiber officinale*), dan temulawak (*Curcuma xanthorrhiza* Roxb.). Ramuan herbal berasal dari tanaman herbal yang dibuat atau di olah secara sederhana untuk menciptakan ramuan herbal sebagai peningkatkan daya tahan tubuh.

Penulis berharap buku ensiklopedia ini dapat menambah wawasan dan pengetahuan baru. Penulis menyadari bahwa buku ensiklopedia ini masih jauh dari kata sempurna dan perlu perbaikan, masukan dan saran yang membangun.

Banjarmasin, .....2022

Penulis,





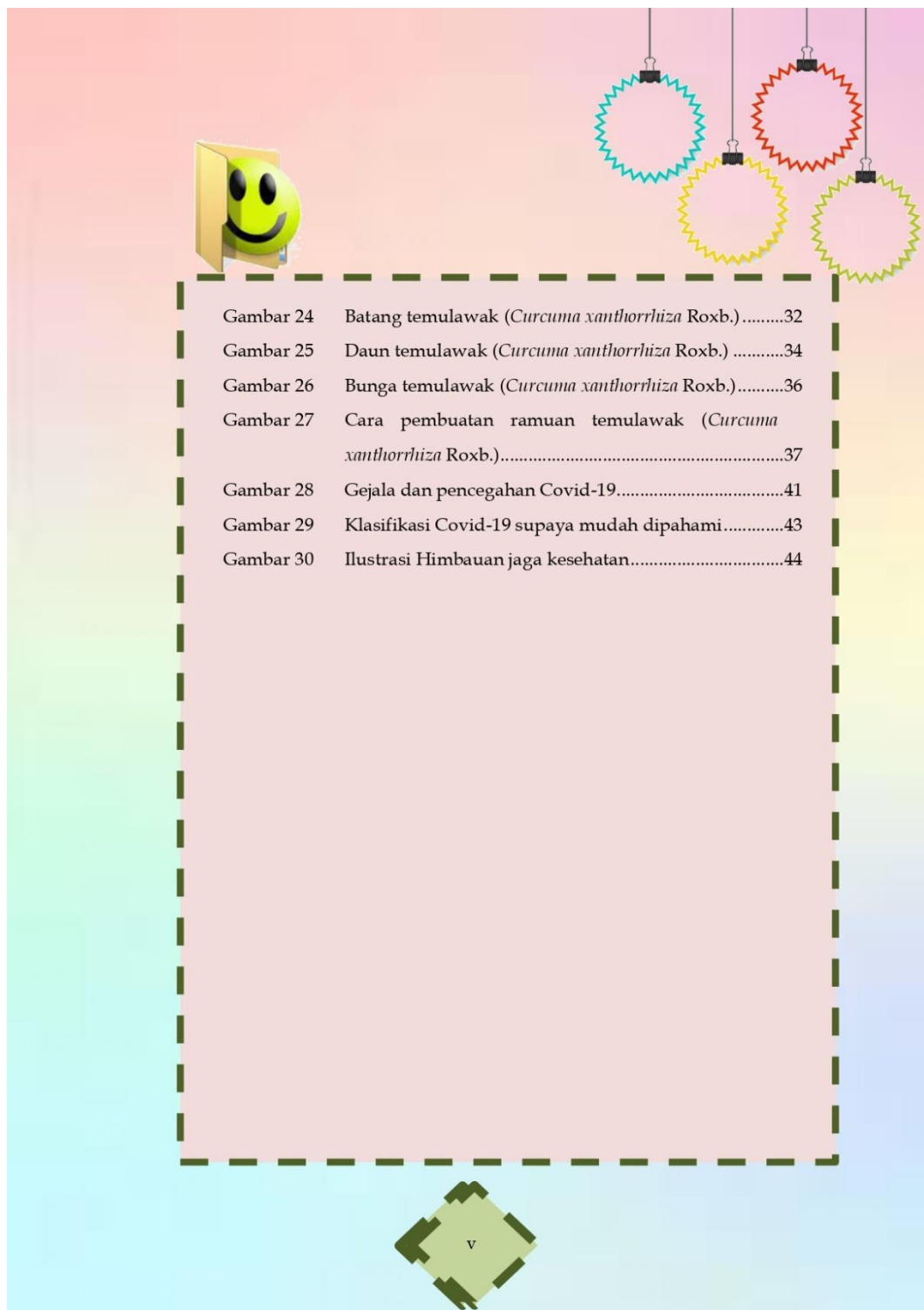
## Daftar Isi

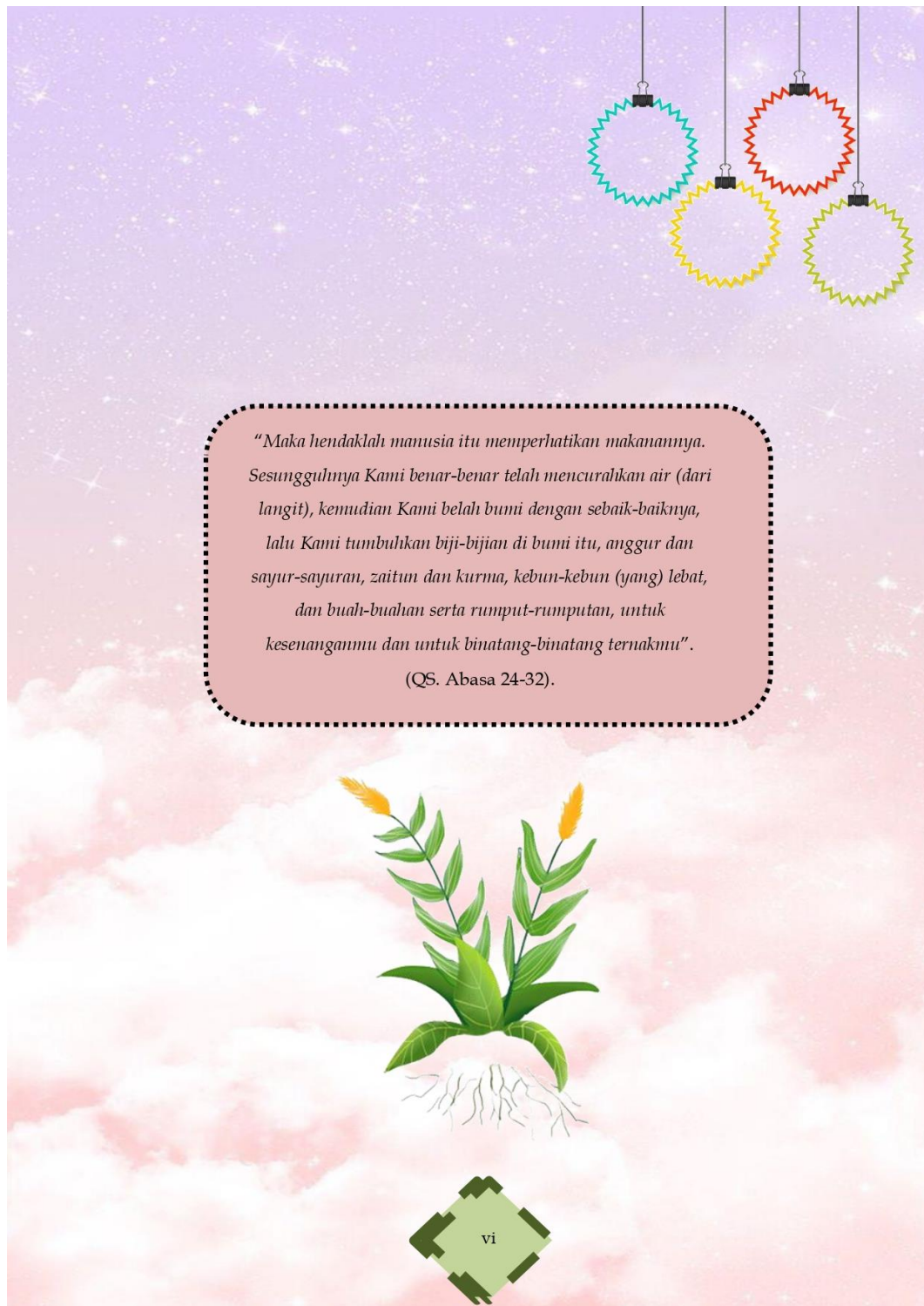
Halaman Judul .....	i
Kata Pengantar .....	ii
Daftar Isi .....	iii
Daftar Gambar .....	iv
Terjemah Al-Quran QS. Abasa 24-32 .....	vi
Deskripsi ramuan herbal .....	1
Karakter morfologi tanaman herbal .....	5
karakter morfologi tanaman herbal kunyit ( <i>Curcuma longa</i> L.) .....	6
Cara pembuatan ramuan herbal kunyit ( <i>Curcuma longa</i> L.) .....	15
Karakter morfologi tanaman herbal jahe ( <i>Zingiber officinale</i> ) .....	17
Cara pembuatan ramuan herbal jahe ( <i>Zingiber officinale</i> ) .....	26
Karakter morfologi tanaman herbal temulawak ( <i>Curcuma xanthorrhiza</i> Roxb.) .....	28
Cara pembuatan ramuan herbal temulawak ( <i>Curcuma xanthorrhiza</i> Roxb.) .....	37
Manfaat ramuan herbal masa pandemi covid-19 .....	39
Daftar Pustaka .....	45
Glosarium .....	48
Biodata Penulis .....	50



## Daftar Gambar

Gambar 1	Ilustrasi tanaman herbal .....	2
Gambar 2	Racikan ramuan herbal .....	2
Gambar 3	Ilustrasi panen tanaman herbal .....	3
Gambar 4	Tanaman herbal .....	3
Gambar 5	Lahan tanaman herbal .....	4
Gambar 6	Ilustrasi menyiapkan lahan tanaman herbal .....	4
Gambar 7	Ilustrasi tanaman kunyit kunyit ( <i>Curcuma longa</i> L.)....	6
Gambar 8	Rimpang kunyit ( <i>Curcuma longa</i> L.) .....	6
Gambar 9	Akar kunyit ( <i>Curcuma longa</i> L.).....	8
Gambar 10	Batang kunyit ( <i>Curcuma longa</i> L.) .....	10
Gambar 11	Daun kunyit ( <i>Curcuma longa</i> L.).....	12
Gambar 12	Bunga kunyit ( <i>Curcuma longa</i> L.) .....	14
Gambar 13	Cara pembuatan ramuan kunyit ( <i>Curcuma longa</i> L.) ...	15
Gambar 14	Rimpang jahe ( <i>Zingiber officinale</i> ).....	17
Gambar 15	Ilustrasi tanaman jahe ( <i>Zingiber officinale</i> ) .....	17
Gambar 16	Akar jahe ( <i>Zingiber officinale</i> ).....	19
Gambar 17	Batang jahe ( <i>Zingiber officinale</i> ).....	21
Gambar 18	Daun jahe ( <i>Zingiber officinale</i> ) .....	23
Gambar 19	Bunga jahe ( <i>Zingiber officinale</i> ) .....	25
Gambar 20	Cara pembuatan ramuan jahe ( <i>Zingiber officinale</i> ) .....	26
Gambar 21	Rimpang temulawak ( <i>Curcuma xanthorrhiza</i> Roxb.) ....	28
Gambar 22	Ilustrasi tanaman temulawak ( <i>Curcuma xanthorrhiza</i> Roxb.).....	28
Gambar 23	Akar temulawak ( <i>Curcuma xanthorrhiza</i> Roxb.).....	30



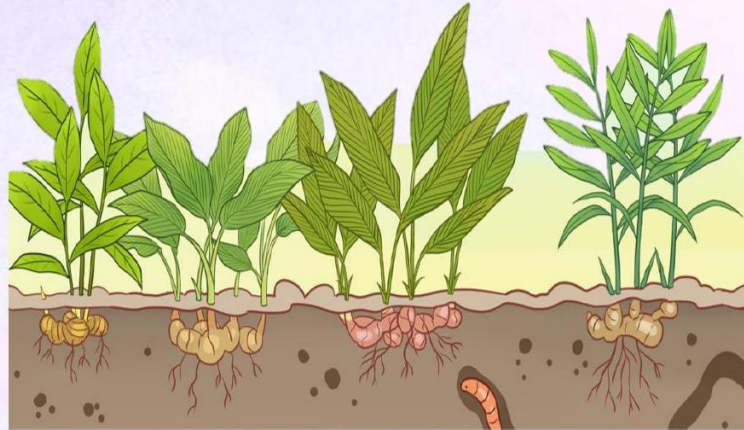




## Deskripsi Ramuan Herbal



### Deskripsi Ramuan Herbal



Gambar 1: Ilustrasi tanaman herbal  
(Sumber: Dini, 2021)

Ramuan herbal merupakan sebuah tanaman yang berkhasiat dalam sebuah penyembuhan atau pencegahan dalam segala hal penyakit. Ramuan herbal dibuat secara langsung tentunya menggunakan bahan-bahan tertentu dan bisa dijadikan sebagai bubuk (Mulyani, 2016, p. 74).



Gambar 2: Racikan Ramuan Herbal  
(Sumber: Slamet, 2020)



Gambar 3: Ilustrasi panen tanaman herbal  
(Sumber: Dini, 2021)



Gambar 4: Tanaman herbal  
(Sumber: Ikhsanudin, 2011)

Ramuan herbal berasal dari tanaman herbal yang mempunyai batang pendek, kecil, dan basah karena mengandung banyak air (Ali, 2021, p. 9). Tanaman herbal yang akan dijadikan sebagai ramuan herbal harus bebas dari bahan berbahaya dan harus diproduksi secara alami atau ramah lingkungan (Yulianto, 2017, p. 2).





Gambar 5: Lahan tanaman herbal  
(Sumber: Dok. Pribadi, 2021)

Lahan adalah suatu daerah di permukaan bumi yang ciri-cirinya mencakup semua atribut yang bersifat cukup mantap atau bersifat mendaur dari biosfer, atmosfer.

Sifat lahan yaitu atribut atau keadaan unsur-unsur lahan yang dapat di ukur atau di perkirakan seperti tekstur tanah, struktur tanah (Mokodompit, Kindangen, & Tarore, 2019).



Gambar 6: Ilustrasi menyiapkan lahan tanaman herbal  
(Sumber: Wiki, 2020)

## Karakter Morfologi Tanaman Herbal



### Karakter Morfologi Tanaman Herbal Kunyit (*Curcuma longa* L.)



Gambar 7: Ilustrasi tanaman kunyit (*Curcuma longa* L.)  
(Sumber: Andre, 2022)

#### Klasifikasi

Kingdom	: Plantae
Divisi	: Spermatophyta
Classis	: Monocotyledonae
Ordo	: Zingiberales
Familis	: Zingiberaceae
Genus	: Curcuma
Species	: <i>Curcuma longa</i> L.

(Sumber: Steenis, 2002)

Kunyit (*Curcuma longa* L.) merupakan tanaman yang dijadikan sebagai rempah, bahan pewarna dan juga obat dan perasa sejak 600 SM (Shan & Iskandar, 2018). Tanaman ini digunakan dalam melawan sebuah penyakit yang berhubungan dengan empedu maupun *hepato-biliary*, batuk, dan lain-lain (Suprihatin, 2020, p. 35).



Gambar 8: Rimpang kunyit (*Curcuma longa* L.)  
(Sumber: Pratiwi, 2021)





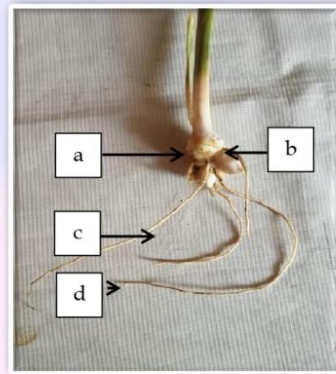
Akar kunyit (*Curcuma longa* L.)

#### Ciri-ciri morfologi

Akar kunyit (*Curcuma longa* L.) mempunyai sistem perakaran serabut, dikatakan serabut karena akar lembaga dalam perkembangan selanjutnya mati atau kemudian disusul oleh sejumlah akar yang kurang lebih sama besar dan semuanya keluar dari pangkal batang.

Akar secara umum mempunyai fungsi yaitu tempat penyimpanan makanan cadangan bagi tumbuhan, membawa air dari dalam tanah menuju batang.





Keterangan:

- a. Rimpang
- b. Pangkal akar
- c. Serabut akar
- d. Ujung akar

Gambar 9: Akar kunyit (*Curcuma longa* L.)

(Sumber: Dok. Pribadi, 2022)

Akar kunyit (*Curcuma longa* L.) memiliki bagian-bagian akar yang terdiri dari pangkal akar (*collum*), serabut akar (*fibrilla radicalis*), dan ujung akar (*apex radices*). Pangkal akar (*collum*) kunyit (*Curcuma longa* L.) yaitu bagian akar yang bersambungan dengan pangkal batang. Serabut akar (*fibrilla radicalis*) yaitu cabang-cabang akar yang halus-halus dan berbentuk serabut. Ujung akar (*apex radices*) yaitu bagian akar yang paling muda, terdiri dari atas jaringan-jaringan yang masih dapat mengadakan pertumbuhan.





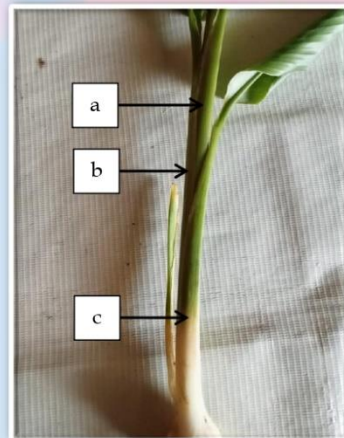


Batang kunyit (*Curcuma longa* L.)

#### Ciri-ciri morfologi

- Batang kunyit (*Curcuma longa* L.) memiliki percabangan
- ☞ monopodial yaitu batang pokok selalu terlihat jelas karena lebih besar dan lebih panjang daripada cabang-cabangnya. Arah tumbuhnya tegak lurus dengan bentuk batang bulat.
  - ☞ Batang secara umum mempunyai fungsi yaitu sebagai penopang tumbuhan sehingga membuat tumbuhan menjadi bisa berdiri.





Keterangan:

- a. Ujung batang
- b. Permukaan batang
- c. Pangkal batang

Gambar 10: Batang kunyit (*Curcuma longa* L.)

(Sumber: Dok. Pribadi, 2022)

Batang kunyit (*Curcuma longa* L.) berwarna hijau muda pada ujung batang dengan permukaannya, sedangkan pada pangkal batang kunyit (*Curcuma longa* L.) berwarna putih kekuningan. Batang kunyit (*Curcuma longa* L.) terdiri dari ujung batang, permukaan batang, dan pangkal batang. Batang merupakan bagian tubuh tumbuhan yang sangat penting dan mengingat tempat serta kedudukan bagi tubuh tumbuhan batang yang dapat disamakan dengan sumbu tubuh tumbuhan.





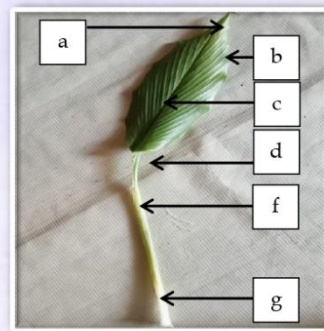
Daun kunyit (*Curcuma longa* L.)

#### Ciri-ciri morfologi

Daun kunyit (*Curcuma longa* L.) mempunyai tata letak daun yang berselang-seling. Daun tanaman ini termasuk daun lengkap karena terdiri dari pelepah daun (*vagina*), tangkai daun (*petiolus*), dan helaian daun (*lamina*) dengan bentuk daun bulat telur memanjang.

Daun pada umumnya mempunyai sebuah fungsi yaitu sebagai tempat terjadinya fotosintesis.





- Keterangan:
- a. Ujung daun
  - b. Tepi daun
  - c. Ibu tulang daun
  - d. Helaian daun
  - e. Pangkal daun
  - f. Tangkai daun
  - g. Pelepah daun

Gambar 11: Daun kunyit (*Curcuma longa* L.)

(Sumber: Dok. Pribadi, 2022)

Daun kunyit (*Curcuma longa* L.) terdiri dari ujung daun (*apex folii*), tepi daun (*margo folii*), ibu tulang daun (*costa*), helaian daun (*lamina*), pangkal daun (*basis folii*), tangkai daun (*petiolus*), dan pelepah daun (*vagina*). Ujung daunnya meruncing, tepi daun rata, ibu tulang daun merupakan tulang yang biasanya terbesar, merupakan terusan tangkai daun dan terdapat di tengah-tengah membujur dan membelah daun. Helaian daunnya berwarna hijau muda dengan pangkal daun yang meruncing. Sedangkan pelepah daunnya berwarna putih dan melekat pada batangnya.





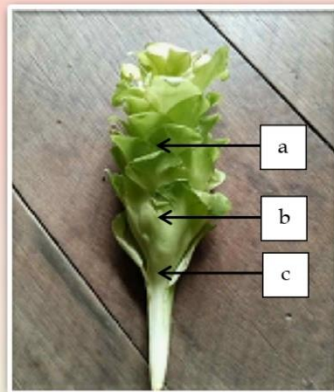


Bunga kunyit (*Curcuma longa* L.)

#### Ciri-ciri morfologi

- Bunga kunyit (*Curcuma longa* L.) termasuk bunga tidak lengkap karena tidak memiliki salah satu kelengkapan bunga yang meliputi perhiasan bunga atau tidak mempunyai alat kelamin bunga.
- Bunga pada umumnya berfungsi sebagai alat perkembangbiakan.





Keterangan:

a. Mahkota bunga

b. Dasar bunga

c. Tangkai bunga

Gambar 12: Bunga kunyit (*Curcuma longa* L.)  
(Sumber: Dok. Pribadi, 2022)

Bunga kunyit (*Curcuma longa* L.) terdiri dari mahkota bunga (*corolla*), dasar bunga (*receptaculum*), dan tangkai bunga (*pedicellus*). Mahkota bunga (*corolla*) kunyit (*Curcuma longa* L.) berwarna hijau muda dan jumlah mahkota bunganya ada 35 mahkota. Dasar bunga (*receptaculum*) yaitu ujung tangkai yang seringkali melebar. Tangkai bunga (*pedicellus*) yaitu bagian bunga yang masih jelas bersifat batang, seringkali terdapat daun-daun peralihan



### Cara Pembuatan Ramuan Herbal Kunyit (*Curcuma longa* L.)



Alat dan bahan



Membuang kulitnya



Mencuci kunyit



Memarut



Menyimpan hasil parutan



Memberi air



Menyaring



Memberi gula



Memasak



Hasil

Gambar 13: Cara pembuatan ramuan kunyit (*Curcuma longa* L.)  
(Sumber: Dok. Pribadi, 2022)



**TAHUKAH KAMU!**

—

- ☞ Kunyit (*Curcuma longa* L.) mempunyai sebuah kandungan kimia yang bermanfaat untuk kesehatan tubuh dan mengandung senyawa yang berkhasiat sebagai obat yaitu kurkumoid.
- ☞ Kandungan kimia yang penting dari rimpang kunyit (*Curcuma longa* L.) adalah *kurkumin*. *Kurkumin* bekerja dalam meningkatkan sistem imun.
- ☞ Manfaat kunyit yaitu untuk menyembuhkan pilek, bronkitis, dan asma (Shan & Iskandar, 2018).

16



### Karakter Morfologi Tanaman Herbal Jahe (*Zingiber officinale*)



Gambar 14: Rimpang jahe (*Zingiber officinale*)  
(Sumber: Advertorial, 2020)

Jahe (*Zingiber officinale*) merupakan tanaman yang digunakan sebagai rempah-rempah dan obat. Rimpang berbentuk jemari yang menggembung pada ruas-ruas tengah yang merupakan ciri khasnya. (Widiya, 2019, p. 61).



#### Klasifikasi

Kingdom : Plantae  
Diviso : Magnoliophyta  
Classis : Liliopsida  
Ordo : Zingiberales  
Familis : Zingiberaceae  
Genus : Zingiber  
Species : *Zingiber officinale*

(Sumber: Steenis, 2002)



Gambar 15: Ilustrasi tanaman jahe (*Zingiber officinale*)  
(Sumber: Andin, 2022)



Akar jahe (*Zingiber officinale*)

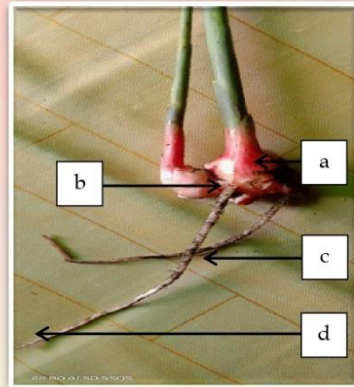
#### Ciri-ciri morfologi

Akar jahe (*Zingiber officinale*) termasuk akar serabut.

☞ Dikatakan serabut karena akar lembaga dalam perkembangan selanjutnya mati.

☞ Akar jahe (*Zingiber officinale*) ini tidak berasal dari calon akar yang asli yang mana dinamakan dengan akar liar.





Keterangan:

- a. Rimpang
- b. Pangkal akar
- c. Serabut akar
- d. Ujung akar

Gambar 16: Akar jahe (*Zingiber officinale*)

(Sumber: Dok. Pribadi, 2022)

Akar jahe (*Zingiber officinale*) memiliki bagian-bagian akar yang terdiri dari pangkal akar (*collum*), serabut akar (*fibrilla radicalis*), dan ujung akar (*apex radialis*). Pangkal akar (*collum*) yaitu bagian akar yang bersambungan dengan pangkal batang. Serabut akar (*fibrilla radicalis*) yaitu cabang-cabang akar yang halus-halus dan berbentuk serabut. Ujung akar (*apex radialis*) yaitu bagian akar yang paling muda, terdiri dari atas jaringan-jaringan yang masih dapat mengadakan pertumbuhan.





Batang jahe (*Zingiber officinale*)

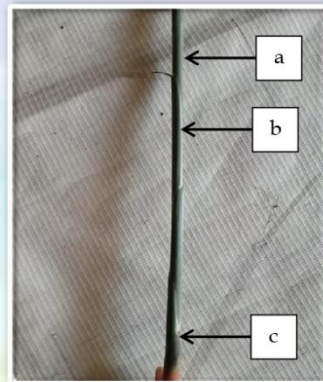
#### Ciri-ciri morfologi

Batang jahe (*Zingiber officinale*) termasuk percabangan monopodial yaitu jika batang pokok selalu terlihat jelas karena lebih besar dan lebih panjang daripada cabang-cabangnya.

Arah tumbuh batang tegak lurus yaitu jika arahnya tumbuh ke atas. Bentuk batangnya bulat dan permukaannya licin.







Keterangan:

- a. Ujung batang
- b. Permukaan batang
- c. Pangkal batang

Gambar 17: Batang jahe (*Zingiber officinale*)

(Sumber: Dok. Pribadi, 2022)

Batang jahe (*Zingiber officinale*) mempunyai ukuran dengan panjang 21 cm dengan lebar 1,2 cm. Warna batang jahe (*Zingiber officinale*) yaitu berwarna hijau tua. Bagian-bagian batang jahe (*Zingiber officinale*) yaitu terdiri dari ujung batang, permukaan batang, dan pangkal batang.





Daun jahe (*Zingiber officinale*)

#### Ciri-ciri morfologi

Tata letak daun jahe (*Zingiber officinale*) berselang-seling, termasuk daun tidak lengkap karena mempunyai pelepah daun (*vagina*) dan helaian daun (*lamina*).

Bentuk daunnya lanset (*lanceolate*). Pangkal daun runcing dengan urat daun yang menyirip dan tekstur daun licin dan berwarna hijau tua.







Gambar 18: Daun jahe (*Zingiber officinale*)

(Sumber: Dok. Pribadi, 2022)

Daun jahe (*Zingiber officinale*) berwarna hijau tua, daun tanaman ini termasuk daun tidak lengkap karena tidak memenuhi syarat daun lengkap. Daun jahe (*Zingiber officinale*) terdiri dari ujung daun (*apex folii*), tepi daun (*margo folii*), ibu tulang daun (*costa*), helaian daun (*lamina*), pangkal daun (*basis folii*), dan pelepah daun (*vagina*). Daun jahe (*Zingiber officinale*) mempunyai ukuran dengan panjang 9,2 cm dan lebar 2,7 cm.



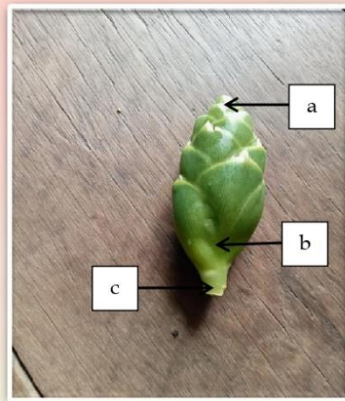


Bunga jahe (*Zingiber officinale*)

#### Ciri-ciri morfologi

Bunga jahe (*Zingiber officinale*) termasuk bunga tidak lengkap karena bunga jahe (*Zingiber officinale*) hanya mempunyai mahkota bunga saja. Bunga jahe (*Zingiber officinale*) termasuk bunga mandul atau tidak berkelamin, jika pada bunga tidak terdapat benang sari maupun putik.





Keterangan:  
 a. Mahkota bunga  
 b. Dasar bunga  
 c. Tangkai bunga

Gambar 19: Bunga jahe (*Zingiber officinale*)  
 (Sumber: Dok. Pribadi, 2022)

Bunga jahe (*Zingiber officinale*) termasuk bunga tidak lengkap dan bunga yang tidak mempunyai kelamin. Bunga jahe (*Zingiber officinale*) terdiri dari mahkota bunga (*corolla*), dasar bunga (*receptaculum*), dan tangkai bunga (*pedicellus*).

Mahkota bunga (*corolla*) jahe (*Zingiber officinale*) berwarna hijau tua dan jumlah mahkota bunganya (*corolla*) ada 15 mahkota dan memiliki ukuran panjang 5 cm dan lebar 6,4 cm.



### Cara Pembuatan Ramuan Herbal Jahe

(*Zingiber officinale*)



1 Alat dan bahan



2 Membuang kulitnya



3 Mencuci jahe



4 Memarut



5 Menyimpan hasil parutan



6 Memberi air



7 Menyaring



8 Memberi gula



9 Memasak




10 Hasil

Gambar 20: Cara pembuatan ramuan jahe (*Zingiber officinale*)

(Sumber: Dok. Pribadi, 2022)





**TAHUKAH KAMU!**

☞ Jahe (*Zingiber officinale*) terdapat minyak atsiri, pati, *oleoresin*, dan lainnya.

☞ Jahe (*Zingiber officinale*) mempunyai rasa yang pedas hal ini disebabkan karena senyawa keton bernama *zingeron*.

☞ Berkaitan dengan suatu unsur kimia yang dikandungnya, jahe (*Zingiber officinale*) dapat dimanfaatkan dalam berbagai macam industri yaitu industri minuman (sirup jahe, instan jahe), industri obat tradisional atau jamu (Nirmala, 2018, p. 9).

27

### Karakter Morfologi Tanaman Herbal Temulawak (*Curcuma xanthorrhiza* Roxb.)



Gambar 21: Rimpang temulawak (*Curcuma xanthorrhiza* Roxb.)  
(Sumber: Sary, 2020)

Temulawak (*Curcuma xanthorrhiza* Roxb.) mempunyai batang semu. Bentuk rimpangnya memanjang (Mahrida, 2001, p. 4). Tanaman ini merupakan tanaman tumbuh merumpun (Prasetyo, 2016, p. 18).

#### Klasifikasi

Kingdom : Plantae  
 Diviso : Spermatophyta  
 Classis : Monocotyledonae  
 Ordo : Zingiberales  
 Familis : Zingiberaceae  
 Genus : Curcuma  
 Species : *Curcuma xanthorrhiza*  
 Roxb.

(Sumber: Steenis, 2002)



Gambar 22: Ilustrasi tanaman temulawak (*Curcuma xanthorrhiza* Roxb.)  
(Sumber: Dina, 2020)



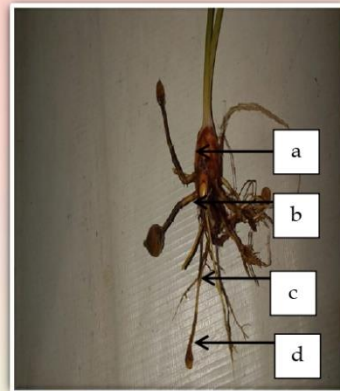


Akar Temulawak (*Curcuma xanthorrhiza* Roxb.)

#### Ciri-ciri morfologi

Akar temulawak (*Curcuma xanthorrhiza* Roxb.) termasuk akar serabut. Dikatakan serabut karena akar lembaga dalam perkembangan selanjutnya mati atau kemudian disusul oleh sejumlah akar yang kurang lebih sama besar dan semuanya keluar dari pangkal batang.





Keterangan:

- a. Rimpang
- b. Pangkal akar
- c. Serabut akar
- d. Ujung akar

Gambar 23: Akar temulawak (*Curcuma xanthorrhiza* Roxb.)  
(Sumber: Dok. Pribadi, 2022)

Rimpang pada tanaman ini berwarna kuning. Akar temulawak (*Curcuma xanthorrhiza* Roxb.) memiliki bagian-bagian akar yang terdiri dari pangkal akar (*collum*), serabut akar (*fibrilla radicalis*), dan ujung akar (*apex radialis*). Pangkal akar (*collum*) yaitu bagian akar yang bersambungan dengan pangkal batang. Serabut akar (*fibrilla radicalis*) yaitu cabang-cabang akar yang halus-halus dan berbentuk serabut. Ujung akar (*apex radialis*) yaitu bagian akar yang paling muda, terdiri dari atas jaringan-jaringan yang masih dapat mengadakan pertumbuhan.



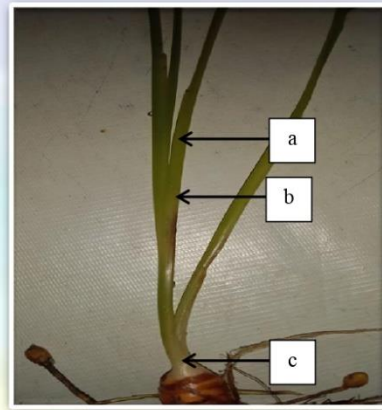


Batang Temulawak (*Curcuma xanthorrhiza* Roxb.)

#### Ciri-ciri morfologi

Batang temulawak (*Curcuma xanthorrhiza* Roxb.) termasuk percabangan monopodial. Arah tumbuh batang tegak lurus yaitu jika arahnya tumbuh ke atas. Bentuk batang bulat dan permukaannya kasar.





Keterangan:

- a. Ujung batang
- b. Permukaan batang
- c. Pangkal batang

Gambar 24: Batang temulawak (*Curcuma xanthorrhiza* Roxb.)

(Sumber: Dok. Pribadi, 2022)

Batang temulawak (*Curcuma xanthorrhiza* Roxb.) mempunyai ukuran dengan panjang 45 cm dengan lebar 1,3 cm. Warna batang temulawak (*Curcuma xanthorrhiza* Roxb.) yaitu berwarna hijau muda. Bagian-bagian batang temulawak (*Curcuma xanthorrhiza* Roxb.) terdiri dari ujung batang, permukaan batang, dan pangkal batang.





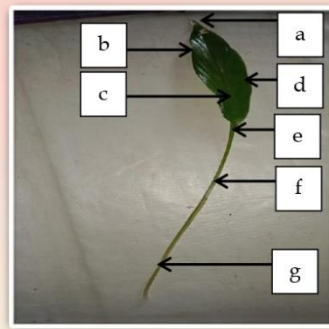


Daun Temulawak (*Curcuma xanthorrhiza* Roxb.)

#### Ciri-ciri morfologi

Daun temulawak (*Curcuma xanthorrhiza* Roxb.) mempunyai tata letak daun yang berselang-seling. Daunnya termasuk daun lengkap dengan bentuk daun bulat telur memanjang. Pangkal dan ujung daun meruncing dengan tepi daun rata. Urat daunnya yaitu menyirip (*penninervis*), tekstur daunnya licin dan warna daunnya yaitu hijau muda.





Keterangan:

- a. Ujung daun
- b. Tepi daun
- c. Ibu tulang daun
- d. Helaian daun
- e. Pangkal daun
- f. Tangkai daun
- g. Pelepah daun

Gambar 25: Daun temulawak (*Curcuma xanthorrhiza* Roxb.)

(Sumber: Dok. Pribadi, 2022)

Daun temulawak (*Curcuma xanthorrhiza* Roxb.) terdiri dari ujung daun (*apex folii*), tepi daun (*margo folii*), ibu tulang daun (*costa*), helaian daun (*lamina*) berwarna hijau, pangkal daun (*basis folii*), tangkai daun (*petiolus*), dan pelepah daun (*vagina*). Ujung daun (*apex folii*) kunyit (*Curcuma longa* L.) yaitu meruncing, tepi daun (*margo folii*) rata, ibu tulang daun (*costa*) yaitu tulang yang biasanya terbesar, merupakan terusan tangkai daun.







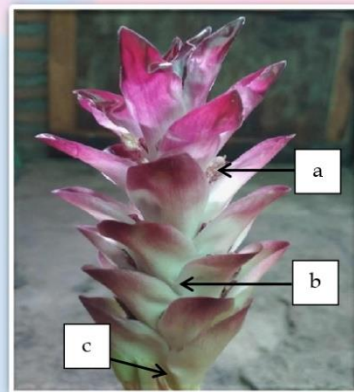
Bunga Temulawak (*Curcuma xanthorrhiza*)

#### Ciri-ciri morfologi



Bunga temulawak (*Curcuma xanthorrhiza* Roxb.) berwarna merah keputihan, bunganya termasuk bunga tidak lengkap. Bunga temulawak (*Curcuma xanthorrhiza* Roxb.) termasuk bunga mandul atau tidak berkelamin, jika pada bunga tidak terdapat benang sari maupun putik.





Keterangan:

- a. Mahkota bunga
- b. Dasar bunga
- c. Tangkai bunga

Gambar 26: Bunga temulawak (*Curcuma xanthorrhiza* Roxb.)

(Sumber: Dok. Pribadi, 2022)

Bunga temulawak (*Curcuma xanthorrhiza* Roxb.) terdiri dari mahkota bunga (*corolla*), dasar bunga (*receptaculum*), dan tangkai bunga (*pedicellus*). Mahkota bunga (*corolla*) temulawak (*Curcuma xanthorrhiza* Roxb.) berwarna hijau muda dan jumlah mahkota bunganya ada 35 mahkota. Dasar bunga (*receptaculum*) yaitu ujung tangkai yang seringkali melebar, tangkai bunga (*pedicellus*) yaitu bagian bunga yang masih jelas bersifat batang, seringkali terdapat daun-daun peralihan



**Cara Pembuatan Ramuan Herbal**  
**Temulawak (*Curcuma xanthorrhiza* Roxb.)**



1 Alat dan bahan



2 Membuang kulitnya



3 Mencuci temulawak



4 Memarut



5 Menyimpan hasil parutan



6 Memberi air



7 Menyaring



8 Memberi gula



9 Memasak



10 Hasil

Gambar 27: Cara pembuatan ramuan temulawak (*Curcuma xanthorrhiza* Roxb.)

(Sumber: Dok. Pribadi, 2022)



**TAHUKAH KAMU!**

 ----- 

- ➡ Rimpang temulawak (*Curcuma xanthorrhiza* Roxb.) mengandung kurkumin berkisar sekitar 1,6%-2,22% yang dihitung berdasarkan berat kering.
- ➡ Berat kandungan kurkumin dan zat minyak atsiri diduga merupakan penyebab berkhasiatnya temulawak (*Curcuma xanthorrhiza* Roxb.).
- ➡ Manfaatnya yaitu berbagai pengobatan penyakit misalnya diare berdarah, sembelit, obat peluruh haid, dan perangsang air susu (Mahrida, 2001, p. 5).



38

**Manfaat Ramuan Herbal  
Masa Pandemi Covid-19**





## Manfaat Ramuan Herbal Masa Pandemi Covid-19

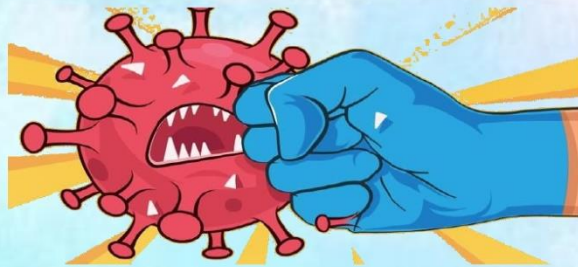


Pengertian Covid-19



~~Covid-19~~

- 👉 Covid-19 (*Coronavirus Disease 2019*) adalah penyakit jenis baru yang muncul pada akhir tahun 2019 pertama kali di Wuhan (Nasution, 2021, p. 108).
- 👉 Virus ini bersifat *zoonosis* yang dapat ditularkan dari hewan ke manusia, tapi beberapa bukti telah ditemukan bahwa virus tersebut dapat ditularkan dari manusia ke manusia (Harahap, 2020, p. 318)



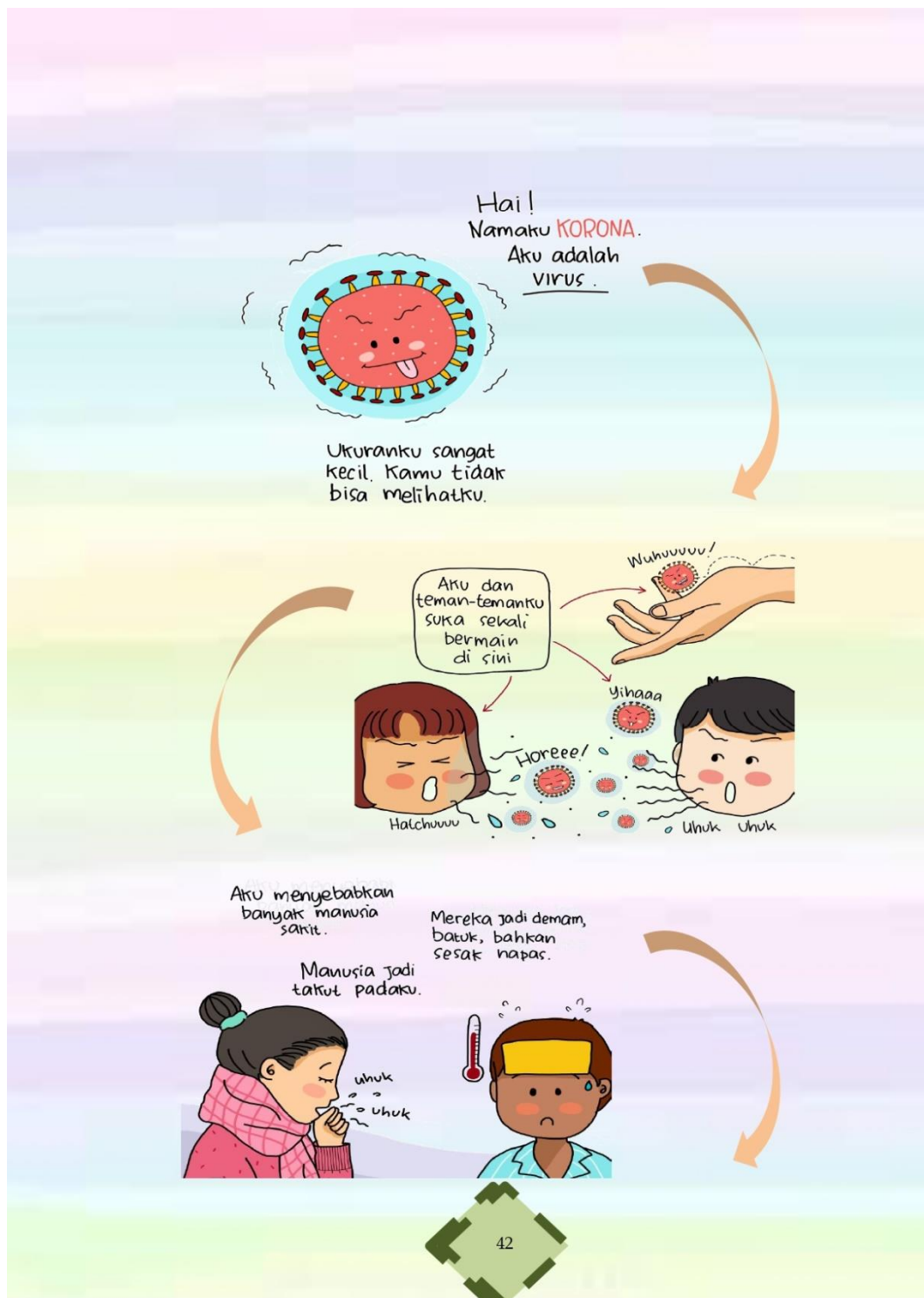




Gambar 28: Gejala dan pencegahan Covid-19  
(Sumber: Reny, 2020)

Covid-19 yang dapat menyebabkan sebuah gejala yang parah, yang infeksiya dapat berubah menjadi sebuah bronkitis dan pneumonia yang disebabkan oleh virus ini.

Hal yang mengakibatkan gejala seperti demam yang cukup tinggi bila mengidap pneumonia, batuk dengan lendir, sesak napas, nyeri dada atau sesak saat bernapas dan juga batuk (Sukur, 2020, p. 5).





### Manfaat ramuan herbal masa pandemi Covid-19



- ➡ Manfaat ramuan herbal sekitar 80% masyarakat bisa merasakan pengaruh dari ramuan herbal. 79% masyarakat mengonsumsi ramuan herbal dapat meningkatkan daya tahan tubuh selama Covid-19. 78,5% masyarakat menyarankan orang lain seperti keluarga dan temannya untuk minum ramuan herbal guna mencegah Covid-19 (Perdani & Hasibuan, 2020).
- ➡ Cara menggunakan ramuan herbal tersebut yaitu dengan cara di minum, ramuan ini digunakan dalam 1 minggu 2 kali.
- ➡ Tidak boleh dikonsumsi secara berlebihan karena dapat menyebabkan sakit perut dan mual-mual.



Gambar 30: Ilustrasi himbuan jaga kesehatan  
(Sumber: Wati, 2020)





## Daftar Pustaka

- Advertorial, "Benarkah Jahe Bisa Jadi Alternatif Tangkal Corona Ini Khasiatnya", <https://news.detik.com/adv-nhl-detik.com/d-4941481/benarkah-jahe-bisa-jadi-alternatif-tangkal-corona-ini-khasiatnya>. dalam *Google.com* 2020.
- Ali, Nur Sarah Amirah Binti. "Gambaran Penggunaan Ramuan Herbal Sebagai Peningkat Daya Tahan Tubuh Oleh Orang Tua Mahasiswa Fakultas Kedokteran Universitas Sumatera Utara", Skripsi, Universitas Sumatera Utara, 2021.
- Andin, "Ilustrasi Tanaman Jahe", <https://www.pngdownload.id/png-rnrvqn/>. dalam *Google.com* 2022.
- Andre, "Ilustrasi Tanaman Kunyit", <https://id.pngtree.com/free-png-vectors/kunyit>. dalam *Google.com*. 2022.
- Dina, "Ilustrasi Tanaman Temulawak", <https://bibitbunga.com/product/temu-lawak/>. dalam *Google.com*. 2020.
- Dini, "Ilustrasi Tanaman Herbal", <https://docplayer.info/amp/187978010-Kebun-nenek-penulis-dini-w-tamam-ilustrator-ferlina-gunawan.html>. dalam *Google.com* 2021.
- Harahap, Rara Julia Timbara. 2020. Karakteristik Klinis Penyakit Corona Virus 2019. *Jurnal Penelitian Perawat Profesional*. 2 (3):318.
- Hesti Mulyani, dkk. 2016. Tumbuhan Herbal Sebagai Jamu Pengobatan Tradisional Terhadap Penyakit Dalam Serat Primbon Jampi Jawi Jilid 1. *Jurnal Penelitian Humaniora*. 21 (2): 74.
- Ideo, Watik, "Klasifikasi Covid-19 Supaya Mudah Dipahami", <https://m.tribunnews.com/corona/2020/04/08/30-gambar-kartun-virus-corona-atau-covid-19-untuk-anak-anak-mudah-dipahami?page=2>. dalam *Google.com*. 2020.



Ikhsanudin, "Simak Manfaat Kunyit",  
<http://kreatifivan.blogspot.com/2011/04/simak-manfaat-kunyit.html>. dalam *Google.com*. 2014.

Mahrida, Rita. "Cara Pembuatan Simpleks yang Baik dan Pemeriksaan Kualitatif dan Kuantitatif dari Rimpang Temulawak (*Curcuma xanthorrhiza* Roxb)", Skripsi; Universitas Sanata Dharma, 2021.

Mokodompit, Putri Indah Sari, dkk. 2019. Perubahan Lahan Pertanian Basah di Kota Kotamobagu. *Jurnal Spasial*. 6 (3): 783.

Nasution, Nurul Hidayah, dkk. 2021. Gambaran Pengetahuan Masyarakat Tentang Pencegahan Covid-19 di Kecamatan Padang Simpuan Batunadua Kota Padang Simpuan. *Jurnal Kesehatan Ilmiah Indonesia*. 6 (1): 108.

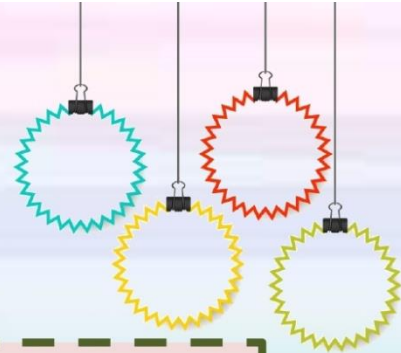
Nirmala, Patricia Dita Yuni. "Pengaruh Penambahan Variasi Sari Jahe (*Zingiber officinale*) Terhadap Kualitas Yoghurt Secara Uji Organoleptik", Skripsi; Universitas Sanata Dharma, 2018.

Perdani, Meka Saima & Anggi Khairina Hasibuan. Analisis Informasi Tanaman Herbal melalui Media Sosial ditengah Masyarakat pada Pandemi Covid-19. *Jurnal Bencoolen of Pharmacy*. 1 (1): 20.

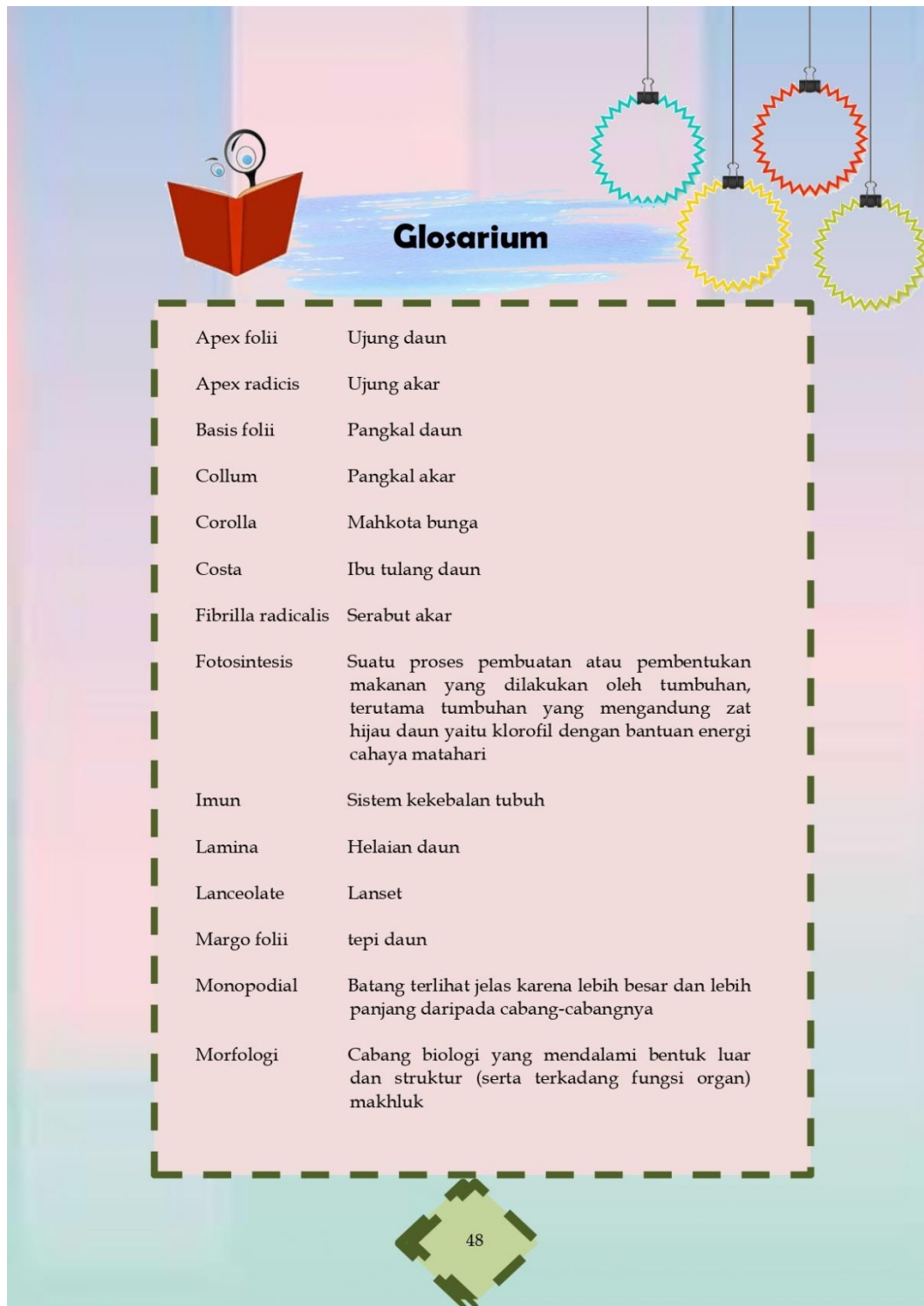
Prasetyo, Dimas, "Meningkatkan Nafsu Makan Anak dan Manfaat Lainnya", <https://www.popmama.com/amp/big-kid/6-9-years-old/tx-dimas-prasetyo/meningkatkan-nafsu-makan-anak-dan-manfaat-lain-temulawak>. dalam *Google.com*. 2020.

Pratiwi, Ryan Sara, "Manfaat Kunyit Untuk Mengatasi Masalah Perut", <https://amp.kompas.com/lifestyle/read/2021/03/13/100009520/7-manfaat-kunyit-untuk-mengatasi-masalah-perut>. dalam *Google.com*. 2021.





- Reny, Dwinanda, "Lakukan Karantina Mandiri", <https://www.republika.co.id/berita/q8gg9n414/lakukan-karantina-mandiri-jika-alami-gejala-ringan-covid19>. dalam *Google.com* 2020.
- Sary, Melani Kartika. 2020. Sosialisasi tentang Pencegahan Covid-19 di Kalangan Siswa Sekolah Dasar di SD Minggiran 2 Kecamatan Papar Kabupaten Kediri. *Jurnal Karya Abdi*. 4 (1): 80.
- Shan, Chu Yuan & Yoppi Iskandar. 2018. Studi Kandungan Kimia dan Aktivitas Farmakologi Tanaman Kunyit (*Curcuma longa* L.). *Jurnal Farmaka*. 16 (2): 547.
- Slamet, "Tanaman Ini Ampuh Sebagai Ramuan Herbal Batuk Kering", <https://www.bodrex.com/read/tips-dan-artikel/Sering-Dikucilkan-Ternyata-Tanaman-ini-Ampuh-Sebagai-Ramuan-Herbal-Batuk-Kering-Lho>. dalam *Google.com*. 2020.
- Steenis, C, G, G, J, *Flora*, Jakarta: PT Pradnya Paramita, 2002.
- Suprihatin, Teguh, dkk. 2020. Senyawa pada Serbuk Rimpang Kunyit (*Curcuma longa* L.) yang Berpotensi sebagai Antioksidan. *Jurnal Buletin Anatomi dan Fisiologi*. 5 (1): 35.
- Wati, "Gara-Gara Corona", <https://himpsi.or.id/blog/materi-edukasi-covid-19-5/post/gara-gara-korona-himpsi-71>. dalam *Google.com*. 2020.
- Widiya, Mareta, dkk. 2019. Karakteristik Morfologi dan Anatomi Jahe (*Zingiber officinale*) Berdasarkan Perbedaan Ketinggian Tempat", dalam *Jurnal Pendidikan Biologi dan Sains*. 2 (2): 61.
- Wiki, "Menyiapkan lahan tanaman", <https://id.wikihow.com/Menyiapkan-Tanah-untuk-Kebun-Sayuran>. Dalam *Google.com*. 2020.
- Yulianto, Susilo. 2017. Penggunaan Tanaman Herbal Untuk Kesehatan. *Jurnal Kebidanan dan Kesehatan Tradisional*. 2 (1):2.



## Glosarium

Apex folii	Ujung daun
Apex radialis	Ujung akar
Basis folii	Pangkal daun
Collum	Pangkal akar
Corolla	Mahkota bunga
Costa	Ibu tulang daun
Fibrilla radicalis	Serabut akar
Fotosintesis	Suatu proses pembuatan atau pembentukan makanan yang dilakukan oleh tumbuhan, terutama tumbuhan yang mengandung zat hijau daun yaitu klorofil dengan bantuan energi cahaya matahari
Imun	Sistem kekebalan tubuh
Lamina	Helaian daun
Lanceolate	Lanset
Margo folii	tepi daun
Monopodial	Batang terlihat jelas karena lebih besar dan lebih panjang daripada cabang-cabangnya
Morfologi	Cabang biologi yang mendalami bentuk luar dan struktur (serta terkadang fungsi organ) makhluk

48



Pedicellus	Tangkai bunga
Penninervis	Menyirip
Petioulus	Tangkai daun
Receptaculum	Dasar bunga
Vagina	Pelepah daun
Zingiberaceae	Suku temu-temuan
Zoonosis	Penyakit yang dapat ditularkan dari hewan ke manusia ataupun sebaliknya



## Biodata Penulis



Suaidah, lahir di kota Kotim (Kotawaringin Timur) pada tanggal 13 November 1999. Ia bertempat di Jalan Samuda Ujung Pandaran desa Parebok Kecamatan Teluk Sampit Kabupaten Kotawaringin Timur Provinsi Kalimantan Tengah di depan pabrik penggilingan padi.

Anak pertama dari tiga bersaudara. Ia memulai pendidikan sekolah dasar di SDN-1 Parebok hingga lulus pada tahun 2012. Penulis melanjutkan pendidikan menengah di MTs-N Assasul Muttaqin hingga lulus pada tahun 2015. Ia melanjutkan pendidikan menengah di SMA IT Al-Madaniyah Samuda dengan jurusan IPA dan lulus pada tahun 2018. Ia melanjutkan pendidikan tinggi di UIN Antasari Banjarmasin dengan mengambil Program Studi Tadris Biologi Fakultas Tarbiyah dan Keguruan. Ensiklopedia Ramuan Herbal Peningkat Daya Tahan Tubuh menjadi karya ilmiah pertama yang ditulis Suaidah sekaligus untuk menyelesaikan tugas akhir skripsinya. Untuk informasi, kritik, dan saran bisa menghubungi melalui email [aidasuaidah4@gmail.com](mailto:aidasuaidah4@gmail.com).



Febrianawati Yusup, M. Pd. lahir di Temanggung Jawa Tengah. Lulus Pendidikan Sarjana Pendidikan Biologi dari salah satu Universitas Negeri di Kota Pelajar pada tahun 2012 dan menyelesaikan pendidikan Magister Pendidikan Biologi di salah satu Universitas Negeri di Kota

Kembang pada tahun 2016. Sekarang berprofesi sebagai abdi negara di Universitas Islam Negeri di Kota Seribu Sungai. Seorang ibu, istri, akademisi, dan pembelajar sejati.





Ita, S.Pd., M.Pd lahir di Amuntai 10 April 1900. Ia adalah Dosen di Program Studi Tadris Biologi, Fakultas Tarbiyah dan Keguruan Universitas Islam Negeri Antasari Banjarmasin, Kalimantan Selatan. Ita menyelesaikan S1 Pendidikan Biologi di Universitas Lambung Mangkurat

Banjarmasin (2012), Selanjutnya ia menempuh pendidikan S2 di almamater yang sama pada Program Magister Pendidikan Biologi Universitas Lambung Mangkurat Banjarmasin (2013). Hasil karya berupa buku dan artikel ilmiahnya telah banyak dipublikasikan, salah satunya ialah ensiklopedia ini.



### DAFTAR RIWAYAT HIDUP

1. Nama Lengkap : Suaidah
2. Tempat, Tanggal Lahir : Kotim, 13 November 1999
3. Agama : Islam
4. Kebangsaan : Indonesia
5. Status Perkawinan : Belum Kawin
6. Alamat : Jl. Samuda Ujung Pandaran
7. No. HP/Alamat Email : 085822090353  
aidasuaidah4@gmail.com
8. Pendidikan :
  - a. SDN-1 Parebok : Lulus Tahun 2012
  - b. MTs Assasul Muttaqin : Lulus Tahun 2015
  - c. SMA IT Al-Madaniyah Samuda : Lulus Tahun 2018
9. Orang Tua :
 

Ayah

Nama : Ruspandi

Pekerjaan : Petani

Alamat : Jl. Samuda Ujung Pandaran

Ibu

Nama : Muslipah

Pekerjaan : Ibu rumah tangga

Alamat : Jl. Samuda Ujung Pandaran
10. Saudara (Jumlah Saudara) : 3 (Tiga)
11. Pengalaman Organisasi
  - a. HMJ Tadris Biologi
  - b. HMI

Banjarmasin, 6 Oktober 2022



Suaidah