

الباب الثالث

منهجة البحث

أ. نوع ومدخل البحث

نوع هذا البحث يعني بحث الميدان، وهو قام الباحثة بالبحث مباشرة إلى الميدان عن علاقة تعليم علم القواعد على نتيجة تعلّم اللغة العربية في المدرسة المتوسطة الإسلامية الحكمة للبنات بتابودارات هيلير منطقة هولو سونجي الوسطى كاليمنتان الجنوبية.

هذا البحث مستطاع في مدرسة الحكمة المتوسطة الإسلامية تابودارات هيلير منطقة هولو سونجاي الوسطى كاليمنتان الجنوبية. هذه المدرسة يملك رئيس المدرسة، ادارة المدرسة، مدرسون الحسنة. الحجة أريد ان أبداع البحث في هذه المدرسة يعني لأن أنا متخرج في هذه المدرسة أناف راحة التفاعل بالمدرسون هناك والمدرسة تلك قريب من البيت لأسرتي، بينما الوقت البحث حصل من تاريخ ٢٨ يونيو - ٢٧ أغسطس ٢٠٢٢، بنفذة كالآتي.

برنامج النشاط البحث حيز الجدول في تنمة صفحة ٨٢-٨٣

إما منهج البحث في هذا البحث يستخدم الباحثة المدخل الكمي. المدخل الكمي هو المدخل يركز على البيانات العددية التي تقدم بالطريقة الإحصائية.^١

^١Mahmud, *metode penelitian pendidikan*, (Bandung: Pustaka Setia, ٢٠١١), hlm. ٨١

ب. تصميم البحث

الطريقة المستخدمة في البحث الذي يستخدم هي المنهج الكمي، ويستعمل أسلوب في البحث لملاحظة المشكلة نظاميا ودقة عن الوقائع المعينة.^٢ يستخدم هذا البحث دراسة الربط، وهو البحث الذي قام به المتغيرة لتحديد الدرجة من المتغيرتين المرتبطتين، لأن هذا البحث يبحث عن تأثير المعاملة على الآخر بوضع المخطط.^٣ وهي تأثير تعليم علم القواعد على نتيجة تعليم اللغة العربية في معهد الحكمة للبنات بتابودارات هيلير منطقة هولو سونجي الوسطى كاليمنتان الجنوبية.

ج. متغيرة البحث

المتغيرة عند سوحرسيمي أريكنتو هو ما يكون النقاط المعين في هذا البحث،^٤ أما المتغيران في هذا البحث هما:

١. المتغيرة المستقلة

عند سوغيونو، المتغيرة المستقلة هو متغير التأثير أو سبب على تغيير المتغيرة التابعة. والمتغيرة المستقلة في هذا البحث هو تعليم علم القواعد.

٢. المتغيرة التابعة

إما المتغيرة التابعة عند سوغيونو هو المتغيرة المؤثرة الذي يترتب على المتغيرة المستقلة، والمتغيرة التابعة في هذا البحث هو نتيجة تعليم اللغة العربية في معهد الحكمة للبنات بتابودارات هيلير منطقة هولو سونجي الوسطى كاليمنتان الجنوبية.

^٢Ibid, hlm. ١٠٠

^٣Saifuddin Azwar, *Metode Penelitian*, (Yogyakarta: Pustaka Pelajar, ٢٠٠٥), hlm. ٥

^٤Suharsimi Arikunto, *Prosedur Penelitian*, (Jakarta: Pt Rineka Cipta, ٢٠١٣), h. ١٥٩

هـ. البيانات ومصادرها

١. البيانات

البيانات المبحوثة في هذا البحث نوعان: البيانات الأساسية والبيانات الثانوية.

أ) البيانات الأساسية

البيانات الأساسية هي البيانات عن تأثير تعليم علم القواعد X ونتيجة تعليم اللغة العربية الصف السابع في المدرسة المتوسطة بمعهد الحكمة للبنات بتابودارات هيلير (Y)

ب) البيانات الثانوية

البيانات الثانوية هي البيانات الدافعة لتكامل البيانات الأساسية،
تحتوي على:

(١) التاريخ عن بناء معهد الحكمة للبنات بتابودارات هيلير.

(٢) أحوال مدير المعهد والأساتيد والموظفون معهد الحكمة للبنات بتابودارات هيلير.

(٣) أحوال الطلاب في مسكن اللغة معهد الحكمة للبنات بتابودارات هيلير.

(٤) أحوال أجهزة مسكن اللغة في معهد الحكمة للبنات بتابودارات هيلير.

٢. مصادر البيانات

لجمع البيانات المحتاجة إليها في هذا البحث فالباحثة حفر بيانات البحث من المصادر، فهي:

(أ) المستجيبون: الطلاب الصف السابع في المدرسة المتوسطة الذين يسكنون في مسكن اللغة بمعهد الحكمة للبنات بتابودارات هيلير

(ب) المخبرون: مدير المعهد والأساتيد والموظفين معهد الحكمة للبنات بتابودارات هيلير

(ج) الوثائق: يعني جميع الوثائق التي لها ارتباط بالبحث.

و. أساليب جمع البيانات

١. الاختبار: اختبار في هذه الدراسة هو أن نرى نتيجة تعليم اللغة العربية لطلاب الصف السابع في المدرسة المتوسطة بمعهد الحكمة للبنات بتابودارات هيلير.

٢. الاستبانة: يرى محمود بأن الاستبانة هو قائمة بالسؤال التي يعرض الباحثة إلى المستجيبين ليعرف المسئلة المبحوث.^٧ يستخدم الباحثة هذا الأسلوب ليحصل عن البيانات المتعلقة بالبحث هي أن نرى علاقة تعليم علم النحو.

ز. تصميم المقاييس

١. نتيجة الطلاب من الاختبار تقاس بالدرجة كما تلي:

^٧ Mahmud, Op.Cit hlm. ١٧٧

جدول نتيجة الطلبة من الاختبار^٨ حيز الجدول في تنمة صفحة ٨٣

٢. إجابة الطلاب من الاستبانة تقاس بالدرجة كما تلي:

جدول درجة الاستبانة^٩ حيز الجدول في تنمة صفحة ٨٣-٨٤

ثم تحسب البيانات عن نتيجة الطلاب من الاختبار ونتيجة إجابة الطلاب من الاستبانة باستخدام الرمز كما يلي:^{١٠}

$$N = \frac{\text{skor perolehan}}{\text{skor maksimal}} \times 100$$

ح. أساليب تحليل البيانات

سيتم تحليل البيانات كميًا وتحقيقها في شكل أرقام باستخدام الصيغ الإحصائية. يهدف هذا إلى تحديد العلاقة بين تعلم علوم القويد ومخرجات تعلم اللغة العربية لطلاب الصف السابع في المدرسة المتوسطة الإسلامية الحكمة تابودارات هيلير للعام الدراسي ٢٠٢٢/٢٠٢٣.

١. الاختبار باستخدام برنامج SPSS

سوف تتعلم كيفية اختبار ارتباط بيرسون باستخدام تطبيق SPSS. إصدار SPSS الذي استخدمه هو الإصدار ٢٢. قبل البدء ، يرجى تحضير البيانات التي تريد اختبارها أولاً. أو كمواود تدريبية ، يمكنك استخدام البيانات أدناه.

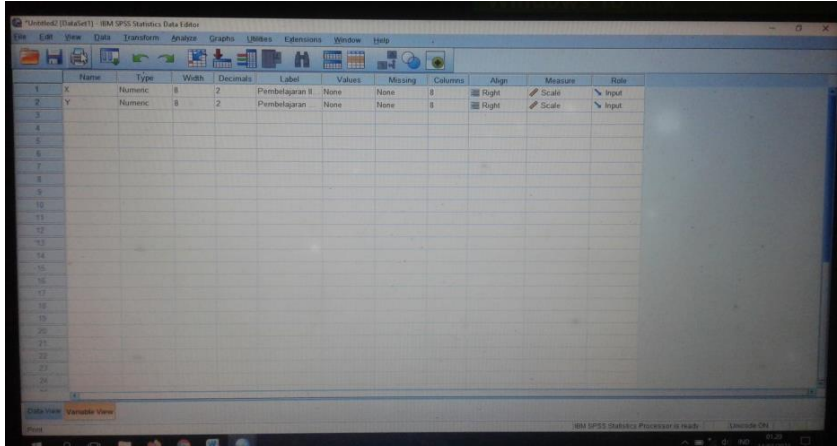
كيفية الاختبار على النحو التالي:

^٨ Zainal Arifin, *Evaluasi Pembelajaran*, (Bandung: Pt Remaja Rosdakarya, ٢٠١٤), hlm. ٢٣٦

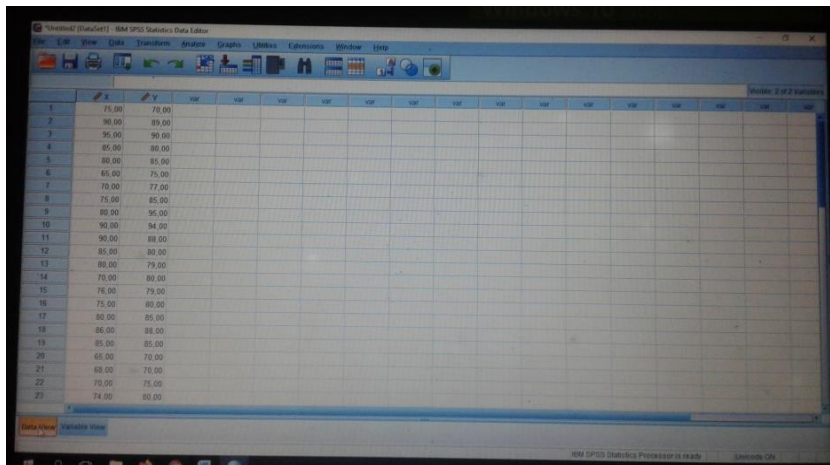
^٩ Suharsimi Arikunto, Op.Cit, hlm. ٤٢

^{١٠} Scribd, *Pengolahan-Data-Hasil-Penilaian*, <https://www.scribd.com/doc/78922687/Pengolahan-Data-Hasil-Penelitian>. Diakses pada tanggal ١٠ Juni ٢٠١٦ pkl. ٠٨.٥٠ WITA

أ) افتح تطبيق spss. في متغير العرض ، يرجى تعيين حرف البيانات أولاً. على سبيل المثال مثل هذا.

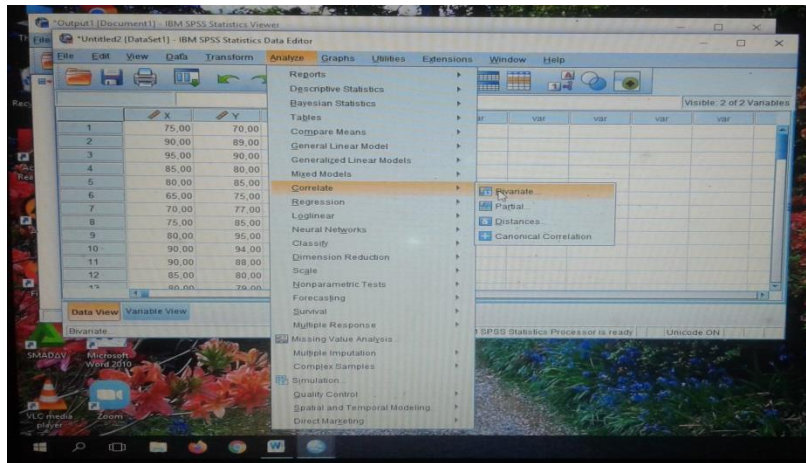


ب) بعد ذلك ، أدخل البيانات في "عرض البيانات" وفقاً لعمود المتغير الذي تم إنشاؤه.

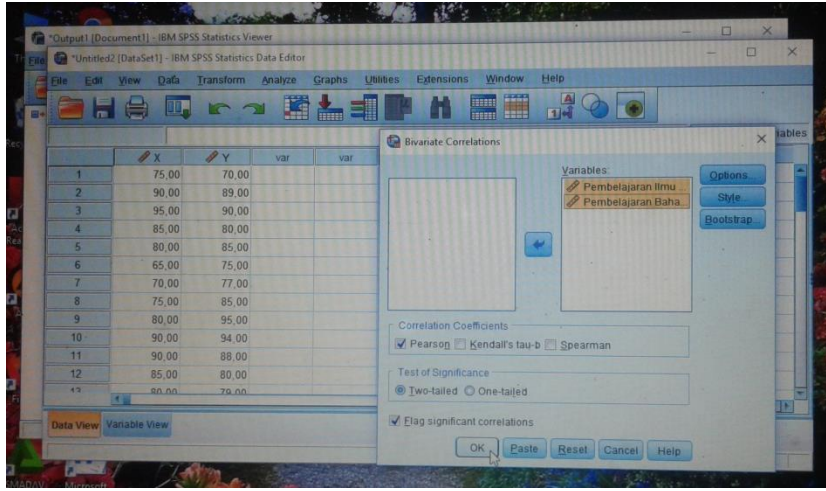


	X	Y
17	80.00	85.00
18	86.00	88.00
19	85.00	85.00
20	85.00	70.00
21	68.00	70.00
22	70.00	75.00
23	74.00	80.00
24	86.00	90.00
25	84.00	92.00
26	92.00	96.00
27	60.00	70.00
28	80.00	80.00
29	70.00	80.00
30	80.00	88.00
31	90.00	95.00
32	77.00	84.00
33	88.00	90.00
34	90.00	95.00
35	85.00	98.00
36	80.00	81.00
37	88.00	93.00
38		

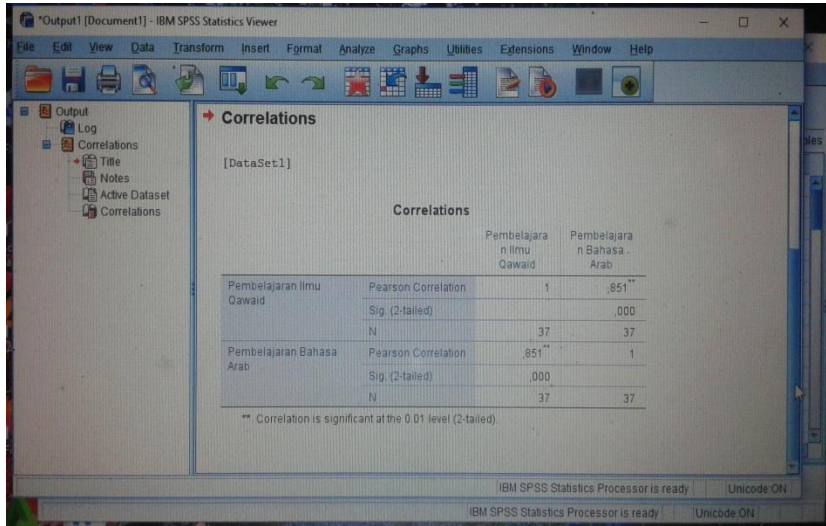
ج) انقر فوق قائمة التحليل < الارتباط > القائمة ثنائية المتغير



د) ثم سيظهر مربع حوار. ثم انقل متغيري X و Y إلى مربع "المتغيرات". في "معاملات الارتباط" ضع علامة "بيرسون". في "اختبار الأهمية" تحقق من "ثنائي الطرف" وأخيراً تحقق من "علامة الترابطات المهمة". ثم انقر فوق "موافق".



هـ) ثم ستظهر النتائج. انتبه لمدينة "الارتباطات".



أو في الجدول الارتباطات أدناه حيز الجدول في تمة صفحة ٨٠
يهدف تحليل لحظة المنتج إلى البحث عن نقاط الارتباط بين
المتغيرين X و Y سواء كانت علاقتهما قوية جداً أو قوية أو معتدلة أو
ضعيفة أو ضعيفة جداً.

بعد معرفة قيمة r_{xy} ، يقدم المؤلف تفسيراً لحظة منتج رقم مؤشر الارتباط "r". بعد معرفة العلاقة، يتم تفسير البيانات بطريقتين على النحو التالي.

٢. يقدم تفسيراً بسيطاً لمؤشر الارتباط اللحظي للمنتج "r" باستخدام الإرشادات التالية.

إرشادات لتفسير رقم مؤشر الارتباط "r" لحظة المنتج
حيّز الجدول في تنمة صفحة ٨٤.

٣. يقدم تفسيراً لرقم مؤشر الارتباط "r" لحظة المنتج، عن طريق الارتباط بجدول قيم لحظة المنتج "r". إذا تم استخدام هذه الطريقة الثانية، فسيكون الإجراء بالتسلسل على النحو التالي.

أ) صياغة الفرضيات البديلة (H_a) والفرضيات الصفرية (H_0).

$$(١) H_a = \text{توجد علاقة بين المتغير } X \text{ والمتغير } Y$$

$$(٢) H_0 = \text{لا توجد علاقة بين المتغير } X \text{ والمتغير } Y$$

ب) اختبر حقيقة أو زيف الفرضية التي تم اقتراحها، من خلال النظر إلى جدول لحظة المنتج "r"، من خلال البحث أولاً عن درجات الحرية.

$$Df = N - nr$$

البيان:

$$Df = \text{درجات الحرية}$$

$$N = \text{عدد الحالات}$$

$$nr = \text{عدد المتغيرات المرتبطة}$$

بعد ذلك يتم مطابقة النتائج مع قيمة معامل لحظة المنتج "r"، سواء عند مستوى أهمية ١٪ أو عند مستوى دلالة ٥٪.

لأن عدد العينات في هذه الدراسة كان ٣٧ طالبة ، إذا كان عدد الطالبات أكبر من r_{table} ، فإن الارتباط يعتبر معنويًا. ومع ذلك ، إذا كان r_{count} أصغر من r_{table} ، فلن يكون الارتباط مهمًا أو يتم قبول H_0 ويتم رفض H_a .

(ج) البحث عن تحليل التحديد

لمعرفة مقدار العلاقة أو مساهمة المتغير X (تعلم علم القواعد) وعلاقة على المتغير Y (نتائج تعلم اللغة العربية) ، يتم إجراء تحليل تحديد من رقم مؤشر الارتباط (r_{xy}) لحظة المنتج التي تم الحصول عليه. يمكن إيجاد معامل التحديد بالصيغة التالية.

$$KD = r^2 \times 100\%$$

البيان:

$$KD = \text{مساهمة المتغير } X \text{ في المتغير } Y$$

$$r^2 = \text{معامل الارتباط بين المتغير } X \text{ والمتغير } Y$$

(د) الفرضية الإحصائية

تتمثل وظيفة فرضية البحث في تقديم إجابات مؤقتة لصياغة المشكلة. على الرغم من أن هذا ليس مطلقًا ، إلا أن فرضيات البحث بشكل عام عديدة مثل عدد صيغ المشكلات التي تم تحديدها في خطة البحث. كأساس عملي للحصول على حقيقة أنشطة البحث ، من الضروري صياغتها في شكل فرضية مسبقًا، حيث تكون وظيفة الفرضية هي العثور على إجابات مؤقتة لأن الإجابات المقدمة تستند فقط إلى حقائق تجريبية تم الحصول عليها من جمع البيانات. لذلك يمكن أيضًا

ذكر الفرضية كإجابة نظرية على صياغة البحث، وليست تجريبية بعد مع البيانات.^{١١}

يوجد في هذه الدراسة فرضيتان أو فرضيتان هما فرضية البحث والفرضية الصفيرية. فرضية البحث هي وصف للأفكار الموجودة في ذهن الباحثة والتي تم تطويرها من نتائج الدراسات النظرية. لم يتم اختبار هذه الفرضيات، يتم تقديمها كمرافق أو معارضة للفرضية الصفيرية. الفرضية الصفيرية هي فرضية تنص على عدم وجود فرق أو عدم وجود علاقة بين المتغيرات التي تمم الباحثة.^{١٢}

في هذه الحالة يستخدم الباحثة فرضيتين هما:

- (١) فرضية البحث (Hr) التي تقرأ كالتالي: هناك علاقة إيجابية معنوية بين تعلم علم النحو ونتيجة تعلم اللغة العربية في الصف السابع في مدرسة الحكمة المتوسطة الإسلامية تابودارات منطقة هولو سونجاي الوسطى كاليمانتان الجنوبية
- (٢) تنص الفرضية الصفيرية (Ho) على ما يلي: لا توجد علاقة إيجابية وذات دلالة بين العلاقة بين تعليم علم النحو ونتيجة تعلم اللغة العربية في الصف السابع طلبة في مدرسة الحكمة المتوسطة الإسلامية تابودارات منطقة هولو سونجاي الوسطى كاليمانتان الجنوبية

ط. إجراءات البحث

يتم في هذا البحث عدة مراحل وهي:

١. المرحلة الأولى

^{١١} Sugiyono, *Metodologi Penelitian Pendidikan*, (Bandung: Alfabeta, ٢٠١٣). h. ٩٦

^{١٢} Sukardi, *Meodologi Penelitian Pendidikan*, (Jakarta: Bumi Aksara, ٢٠٠٥). h. ٤٤

أ) إجراء استطلاعات أولية لمواقع البحث والتشاور مع المشرفين لصياغة تصميمات الاقتراح

ب) إرسال اقتراح تصميم للموافقة عليه

٢. المرحلة التحضيرية

أ) قم بإعداد إرشادات المقابلة متبوعة بالتشاور مع المشرف

ب) اتصل بالمدرسة المعنية واطلب استعداد المستجيبين والمخبرين لتقديم البيانات.

٣. مرحلة التنفيذ

أ) إبداء الملاحظات وإجراء المقابلات مع المستجيبين والمخبرين

ب) جمع ومعالجة وتحليل البيانات المجمعة

٤. مرحلة إعداد التقرير البحثي

أ) يتم ترتيب تقارير نتائج البحث بشكل منهجي ليتم تصحيحها والموافقة عليها من قبل المشرف.

ب) ثم يتم نسخ التقرير المعتمد ، ثم يصبح جاهزاً للاختبار والدفاع عنه أمام

جمعية Munaqasyah التابعة لكلية التربية وتدريب المعلمين في الجامعة أنتسارى الإسلامية الحكومية بنجرماسين.

وبعد أن يجري الباحثة البحث في مجال ويجمع البيانات، فإن الخطوة التالية هو تحليل البيانات.

عند سوغيونو هناك الأنشطة التي تؤدي في تحليل البيانات، وهي:

١) تبويب بيانات على المتغيرات وأنواع من المستجيبين

٢) تجداول البيانات استناداً إلى المتغيرات وجميع المستجيبين

٣) تتقدم البيانات لكل متغيرة من متغيرات المبحوثة

٤) يقوم بعمليات حسابية للإجابة على أسئلة البحث

٥) يقوم بعمليات حسابية لاختبار الفرضيات التي تم اقتراحها للبحث

لاصياغة الفرضيات، لا يتم تنفيذ الخطوة الأخيرة.

تحليل البيانات الموجهة إلى اختبار فرضية وللإجابة على أسئلة البحث في هذا البحث يستخدم تحليل الربط وتحليل الانحدار. ويهدف اختبار معامل الربط لتحديد العلاقة بين متغيرين، وتحليل الانحدار يهدف لمعرفة شكل العلاقة متغيرة لقيمة متغير X .

و. تحليل korelasi

اختبار الربط تقصد لمعرفة العلاقة بين نتائج القياس أو بين المتغيرتين، لمعرفة درجة العلاقة بين المتغيرة X (تعليم علم القواعد) بالمتغيرة Y (نتيجة تعليم اللغة العربية). في هذا البحث يستخدم الباحثة Pearson product momen correlation يستخدم الباحثة هذه الأسلوب لأن البيانات الموجودة من البيانات interval باستخدام مقاييس likert. كما يستخدم من قبل روني كانتور (١٠٢٠٩٠٢٠٠) أن البيانات الموجودة من البيانات interval يستطيع أن يستخدم Pearson product momen correlation.

على معامل ربط من حاصل الحساب فتفسر البيانات بالطريقتين وهما كما

تلي:

التفسير بالطريقة البسيطة

جدول تفسير القيمة البسيطة^{١٣} حيز الجدول في تنمة صفحة ٨١.

^{١٣}Rahayu Kariadinata Dan Maman Abdurrahman, *Dasar-Dasar Statistik Pendidikan*, (Bandung: CV Pustaka Setia, ٢٠١٢), h. ٣٠٩-٣١٠

علامة +/ - تشير أن الربط إيجابي أو سلبي. وعلامة + تشير بأن الربط إيجابي، وعلامة - تشير بأن الربط سلبي. الربط الإيجابي يعني الربط المتجه وأما الربط السلبي يعني غير متجه.

إذا القيمة r_{xy} متساوية أو أكبر من r_t فالفرضية البديلة H_a مقبولة والفرضية الصفرية H_0 مرفوضة. والعكس، إذا القيمة r_{xy} أصغر من r_t فالفرضية البديلة H_a مرفوضة والفرضية الصفرية H_0 مقبولة.^{١٤}

ل. تحليل regresi

يستخدم تحليل الانحدار لدراسة العلاقة بين المتغيرتين أو أكثر، خاصة لتتبع نمط العلاقات هذا النموذج التي لم تعلم تماما، أو لمعرفة كيف يؤثر اختلاف من بعض المتغيرة المستقلة على المتغيرة التابعة في الظاهرة المعقدة.

عند سوجيونو تحليل الانحدار (٢٠٠٨:١٦٢) يستخدم بالرمز:

$$Y=a+bX$$

البيان:

$$Y = \text{نتيجة النبوءة}$$

$$a = \text{إذا الثمن } X = ٠$$

$$B = \text{معامل}$$

$$X = \text{نتيجة المتغير المستقل}$$

^{١٤}Anas Sudijono, *Pengantar Statistik Pendidikan*, (Jakarta: PT Raja Grafindo Persada ٢٠٠٥), h. ١٨٢