

الباب الرابع تحليل البيانات ومناقشتها

أ. لمحة عن ميدان البحث وتعليم اللغة العربية فيه

١. تاريخ المدرسة المتوسطة الإسلامية للحكمة للبنات تابودارات هيلر الإسلامية

الداخلية

معهد الحكمة للبنات واحد من معاهد في سونجاي الوسطى تحت وزارة الشؤون الدينية، يتبدأ مؤسس أن يبني معهد الحكمة للبنات في مايو العام ٢٠٠٣ بواسع حول الأرض ٢ هكتار. وبعد ثلاث سنوات، يبني مؤسس بناء السياج ٢ هكتار حول معهد الحكمة للبنات ثم يبني مؤسس غرفة الدرس التي تحتوي من ٦ غرفة التي تتحد من البناء بطابقين، بالطابق الأول الفصول لغرفة الدروس والمطبخ والحمام وأربع مراحيض. وفي الطابق الثاني تستعمل غرف لسكن الطالبات. واستعدادية من المبناء التي تنبغي أن تستعملها الطالبات يبني مؤسس المصلى بطابقين الذي مجهز بمكان الوضوء الجدير الي يقع في الطابق الأول ثم يستمر مؤسس أن يبني المقصف.

بعد الانتهاء من البناء، في مايو ٢٠٠٨ ثم استخدام معهد الحكمة للبنات رسميًا. بعد شهر، افتتحت معهد الحكمة للبنات وحدة تعليمية على المرحلة المتوسطة مع قبولها في تسجيلات طلبة جديدة للعام الدراسي ٢٠٠٨-٢٠٠٩. أما عدة المسجلين في ذلك الوقت إلى ٣٠ شخصا من القرية المجاورة والقرى البعيدة الأخرى.

بعد السنوات التالية يعود أن يبني المؤسس الأبناء الأخرى ليكفي المرافق العامة في المعهد، كالمثال يبني المؤسس البيت الخاص للمربية ثم إدارة المعلمين الخاصة والمكتبة وغرفة الدرس التي تكون من ٦ غرف وهذا البناء تتحد بثلاثة

طوابق، بالطابق الأول لغرفة الدرس للمدرسة الثانوية، وفي الطابق الثاني غرفة الدرس للمدرسة المتوسطة، وفي الطابق التالي وجدت الغرف لتقوم الطالبات بالإمتحان. ويبنى المؤسس البناء النهائي يعنى المدرسة لمرحلة الطفولة المبكرة في معهد الحكمة للبنات.¹

ويملك معهد الحكمة الرؤية والبعثات والأهداف المختلفات بمعاهد أخرى، وتفصل الباحثة تلك البيانات كالتالية:

(أ) رؤية معهد الحكمة للبنات تابودارات هيلير

فأما رؤية معهد الحكمة للبنات تابودارات هيلير "يجعل المعهد لمكان الذي يركز على عقيدة الإيمان وقى دراسة كتب التراث والعلوم والإستقامة"

(ب) وبعثات معهد الحكمة للبنات تابودارات هيلير

فأما البعثات معهد الحكمة للبنات تابودارات هيلير كالتالى:

(١) أن ينمو انضباط الطالبات في قيام التعاليم الدينية.

(٢) أن تجعل البيئة الدينية لطالبات معهد الحكمة للبنات

(٣) أن تبحث وتنشر كتب التراث بالشكل النظري والعملية بمناسبة من نموّ ووضعية المجتمع

(٤) أن تكون الموارد البشرية الذين يفهمون ويفعلون علمهم عن القرآن

وحديث رسول الله.

(٥) أن تطور نشاط تدريب المحاضرة والحركة اللغوية ومقرر حفظ القرآن.

¹المقابلة مع مربية المعهد الحكمة للبنات تابودارات هيلير، الأربعاء ٣ أغسطس ٢٠٢٢

٢. أهداف معهد الحكمة للبنات تابودارات هيلير

وأهداف معهد الحكمة للبنات كما التالى:

(أ) أنترفع الجودة التعليمية والتعليم ومراجعة الدروس وواجبات الطالبات بالإفرادي أو بالمجموعة

(ب) أن تقوى وتعمق التعليم والعقيدة والشريعة الإسلامية

(ج) أن تؤكد أنشطة الصلاة بالجماعة وأنشطة قراءة وحفظ القرآن الكريم

(د) أن تتحسن أخلاقيات العمل من هيئة التدريس (والمعلمين وموظفين للإدارة).^٢

٣. أحوال تعليم علم النحو وتعلم اللغة العربية في المدرسة المتوسطة الإسلامية

الحكمة تابودارات هيلير منطقة هولو سونجي الوسطى كاليمنتان الجنوبية

(أ) طريقة تعليم علم النحو وطريقة تعليم اللغة العربية، طريقة تعليم علم النحو بطريقة يشرح الكتاب مبادئ علم النحو للمبتدئين بمثله ويعطي السؤال إلى الطلاب لمعرفة هل يفهمون أو لا يفهمون وطريقة تعلم اللغة العربية بطريقة انتقائية، نتيجة لما وجه للطرق السابقة من انتقادات ظهرت بعض الاتجاهات التي تسعى إلى صياغة طرق أخرى تعتمد على مميزات الطرق السابقة وشاعت تسمية هذه الطرق بالطرق التوليفية. ولقد عرفت bumpass الطريقة التوليفية أو الانتقائية ((بأنها طريقة المعلم الخاصة التي يستفيد فيها من كل عناصر الطرق الأخرى التي

^٢ مصدر، إدارة المعهد الحكمة للبنات بتابودارات ٢٠٢٢/٢٠٢١ العام الدراسي

يشعر أنها فعالة)).^٣ ولكن في كثير من الأحيان إلى طريقة قواعد الترجمة.

ب) متى تعليم علم القواعد أو كم يوما في الأسبوع تعليم علم القواعد وتعليم اللغة العربية، في يوم الأحد ويوم الثلاثاء هم تعلمون تعليم علم قواعد ويوم الثلاثاء ويوم الخميس هم يتعلمون تعليم اللغة العربية، هم تعلمون تعليم علم القواعد مرتين في الأسبوع وتعليم اللغة العربية مرتين في الأسبوع فقط.

ج) الكتاب يدرسون في تعليم علم القواعد مبادئ علم النحو للمبتدئين، وكتاب يدرسون في تعليم اللغة العربية: الكتاب ترتفع

المديرية جنرال لواء التعليم دين الاسلام، وزارة الدين ٢٠٢٠

د) معلم يعلم في تعليم علم القواعد: أستاذة ربحنة و معلم يعلم في تعليم اللغة العربية: أستاذة ليلة النظيفة الماجستير.

هـ) معالجة تعليم اللغة العربية ومعالجة تعليم علم القواعد

معالجة تعليم اللغة العربية مثل عادة، يعلم ساكن يؤكد في المقدمة مفردات وتمكن. العقبة التي تواجهها هي العدد الكبير من الطلاب، لذلك يستغرق الأمر وقتا كافيا لتكون قادرا على رؤية تقدم الطلاب واحدا تلو الآخر. بالإضافة إلى العديد من المعوقات الأخرى، مثل الطلاب الذين لا يجيدون قراءة الكتابة العربية بطلاقة. عدم الحماس في إتقان المفردات وغيره. تقتصر الحلول التي يمكن استخدامها من قبل المعلمين على الفصول الدراسية، مثل تغيير جو التعلم وتوفير الدافع للتعلم.

ومعالجة تعليم علم القواعد

^٣ محمود كامل الناقة ورشدي أحمد طعيمة، نفس المرجع، ص. ٨٦.

يشرح المعلم ما هو موجود في الكتاب مع أمثلة ويعطى أسئلة للطلاب لمعرفة ما إذا كانوا يفهمون أم لا.^٤

ب. تقديم البيانات

نتيجة تعليم علم النحو و نتيجة تعلُّم اللغة العربية في الصف السابع في المدرسة المتوسطة الإسلامية الحكمة تابودارات هيلير منطقة هولو سونجاي الوسطى كاليمنتان الجنوبية
حيز الجدول في تنمة صفحة ٧٥-٧٩.

نتيجة تعليم علم النحو

البيان	نتيجة امتحان تعليم علم النحو	أسماء الطلبة	الرقم
جيد	٧٥	عينون رحمة النجيب	١.
جيد جدا	٩٠	الطافوا النساء	٢.
ممتاز	٩٥	أميليا رحمة	٣.
جيد جدا	٨٥	بوغا بينا أياقي	٤.
جيد جدا	٨٠	ديسفيتا إيكنا دينا فوتري	٥.
كاف	٦٥	فاطمة الزهرا	٦.

^٤ مقابلة مع أستاذة ليلة النظيفة الماجستير و أستاذة ربحة أستاذة في المعهد الحكمة للبنات تابودارات هيلير، ٥ أغسطس ٢٠٢٢

جيد	٧٠	فيتريا سلساييلا	٧
جيد	٧٥	فيترياني فاوزية	٨
جيد جدا	٨٠	غينا سجيدا	٩
جيد جدا	٩٠	حايروا النساء فوتري	١٠
جيد جدا	٩٠	كليلا محاراني فوتري	١١
جيد جدا	٨٥	خيراتي	١٢
جيد جدا	٨٠	خمسين اديسيا نبيلا	١٣
جيد	٧٠	محدالينا	١٤
جيد	٧٦	ملفينا ديوي	١٥
جيد	٧٥	موليدا فيبرياني	١٦
جيد جدا	٨٠	مفتاح الجنة	١٧
جيد جدا	٨٦	ميرا	١٨
جيد جدا	٨٥	منواراة	١٩
كاف	٦٥	موتيا نور حكمة	٢٠
كاف	٦٨	ناديا الزهراء	٢١
جيد	٧٠	نجوة النساء الشيفا	٢٢
جيد	٧٤	نيسا ايرياني	٢٣

جيد جدا	٨٦	نور ميليا	٢٤
جيد جدا	٨٤	نور راتية	٢٥
ممتاز	٩٢	رافيدا ليلاتول أستية	٢٦
كاف	٦٠	راشا كاميلا	٢٧
جيد جدا	٨٠	ريني أفرينتي	٢٨
جيد	٧٠	ريزي أميليا	٢٩
جيد جدا	٨٠	سيلا سيلفيا	٣٠
جيد جدا	٩٠	سيتي فاطمة زهراء	٣١
جيد	٧٧	أوسواة حسنة	٣٢
جيد جدا	٨٨	زهراء ثوريّا	٣٣
جيد جدا	٩٠	زهرة الجنّة	٣٤
ممتاز	٩٥	زهرة النّساء	٣٥
جيد جدا	٨٠	زيادة الحكمة	٣٦
جيد جدا	٨٨	زينتوا الحُسنّا	٣٧

ونتيجه تعلم اللغة العربية

البيان	نتيجة امتحان تعليم اللغة العربية	أسماء الطلاب	الرقم
جيد	٧٠	عينون رحمة النجيب	.١
جيد جدا	٨٩	الطافوا النساء	.٢
جيد جدا	٩٠	أميليا رحمة	.٣
جيد جدا	٨٠	بوغا بينا أياقي	.٤
جيد جدا	٨٥	ديسفيتا إيكادينا فوتري	.٥
جيد	٧٥	فاطمة الزهرا	.٦
جيد	٧٧	فيتريا سلسايبلا	.٧
جيد جدا	٨٥	فيترياني فاوذية	.٨
ممتاز	٩٥	غينا سجيدا	.٩
ممتاز	٩٤	حايروا النساء فوتري	.١٠
جيد جدا	٨٨	كليلا محاراني فوتري	.١١
جيد جدا	٨٠	خيراتي	.١٢
جيد	٧٩	خمسين أديسيا نبيللا	١٣

جيد جدا	٨٠	محدالينا	١٤
جيد	٧٩	ملفينا ديوي	١٥
جيد جدا	٨٠	موليدا فيبرياتي	١٦
جيد جدا	٨٥	مفتاح الجنة	١٧
جيد جدا	٨٨	ميرا	١٨
جيد جدا	٨٥	منواراة	١٩
جيد	٧٠	موتيا نور حكمة	٢٠
جيد	٧٠	ناديا الزهراء	٢١
جيد	٧٥	نجوة النساء الشيفا	٢٢
جيد جدا	٨٠	نيسا إرياني	٢٣
جيد جدا	٩٠	نور ميليا	٢٤
ممتاز	٩٢	نور راتية	٢٥
ممتاز	٩٦	رافيدا ليلاتول أستية	٢٦
جيد	٧٠	راشا كاميلا	٢٧
جيد جدا	٨٥	ريني أفرينتي	٢٨
جيد جدا	٨٠	ريزقي أميليا	٢٩
جيد جدا	٨٨	سيلا سيلفيا	٣٠

ممتاز	٩٥	سيتي فاطمة زهراء	٣١
جيد جدا	٨٤	أوسواة حسنة	٣٢
جيد جدا	٩٠	زهراء ثورياً	٣٣
ممتاز	٩٥	زهرة الجنة	٣٤
ممتاز	٩٨	زهرة النساء	٣٥
جيد جدا	٨٥	زيادة الحكمة	٣٦
ممتاز	٩٣	زينتوا الحسنا	٣٧

ج. تحليل البيانات وتفسيرها

١. العلاقة بين نتيجة تعليم علم النحو و نتيجة تعلُّم اللغة العربية في المدرسة المتوسطة الإسلامية الحكمة بتابودارات هيلير منطقة هولو سونجاي الوسطى كاليمنتان الجنوبية

أ) كيفية اختبار الارتباط باستخدام برنامج SPSS

اختبار الارتباط هو أحد الاختبارات الإحصائية المستخدمة لتحديد مدى قرب العلاقة بين المتغيرات المستقلة والمتغيرات التابعة. في هذه المناقشة حول اختبار الارتباط باستخدام الإصدار ٢٦ من تطبيق SPSS. بعد استيفاء المتطلبات تحليل البيانات التي تم تحليلها باستخدام تحليل الافتراضات الكلاسيكية والصدق والموثوقية ، ثم أجرى الفاحص اختبار تحليل البيانات. هناك العديد من الاختبارات المستخدمة لتحليل البيانات، وهي اختبار الانحدار

واختبار الارتباط واختبار ANOVA (اختبار مختلف). الاختبارات الثلاثة لها وظائف اختبار مختلفة.

(ب) نظرية ومعايير اختبار الارتباط

اختبار الارتباط هو اختبار أو تحليل بيانات يعمل على تحديد درجة قرب العلاقة بين المتغير المستقل (X) والمتغير التابع (Y). في هذا الاختبار، الاختبار هو فقط لمعرفة العلاقة. شكل العلاقة المعنية هو معرفة طبيعة العلاقة بين متغيري X و Y، والشكل هو:

(١) إذا كانت طبيعة العلاقة موجبة، فهذا يعني أنه إذا زاد المتغير X، فإن المتغير Y يزداد أيضاً

(٢) إذا كانت طبيعة العلاقة سالبة، فهذا يعني أنه إذا زاد المتغير X، فإن المتغير Y ينخفض. إذن، العكس أو الاتجاه المعاكس

(٣) إذا لم يكن هناك علاقة بين المتغيرين، فستظهر القيمة الرقم ٠ (صفر).

في كل اختبار إحصائي، يجب أن تكون هناك شروط أو معايير اختبار تُستخدم لتفسير أو وصف معنى القيم التي تم الحصول عليها أثناء الاختبار. يوجد في اختبار الارتباط ثلاث طرق لاكتشاف العلاقة بين متغيري X و Y وهي:

(١) انظر من rcount، كيفية مقارنة rcount مع rtable. إذا كان

$rcount < rtable$ ، فسيتم رفض H_0 ، مما يعني أن المتغيرين لهما

علاقة. إذا كان $rcount > rtable$ ، فسيتم قبول H_0 مما يعني أن

المتغيرين ليس لهما علاقة.

(٢) انطلاقاً من قيمة الدلالة. يتم ذلك إذا كانت قيمة الأهمية المتغيرة

> 0.05 ، مما يعني أن هناك علاقة مهمة بين المتغيرين. إذا

كانت < 0.05 . فهذا يعني أنه لا توجد علاقة ذات دلالة بين المتغيرين.

٣) انظر إلى قيمة ارتباط بيرسون. إذا كانت القيمة تساوي ٠ (صفر)، فلا علاقة بين المتغيرين. على العكس من ذلك، إذا كانت القيمة لا تساوي ٠ (صفر)، فهناك علاقة بين المتغيرين.

لمعنى واتجاه العلاقة بين قيم الارتباط للمتغيرين X و Y. والتفسير كالتالي:

ج. بخصوص اتجاه العلاقة

يمكن رؤية تفسير اتجاه العلاقة بين المتغيرين من خلال ما إذا كان الرقم يحتوي على علامة موجبة أو سلبية. إذا كانت الإشارة سالبة، فهذا يعني أن المتغير X يزيد ثم المتغير Y ينخفض أو العكس، وبالتالي الاتجاه المعاكس. ومع ذلك، إذا كانت العلامة موجبة، فهذا يعني أن المتغير X يزداد، وبالتالي يزيد المتغير Y أيضاً، بطريقة واحدة.

د. بخصوص قوة العلاقة

في اختبار الارتباط، يتم الحكم على تحديد قوة أو ضعف العلاقة من خلال ما إذا كانت القيمة قريبة من ١ أو -١. إذا كانت الأرقام التي تم الحصول عليها قريبة من ٠، فيمكن القول أن العلاقة بين المتغيرين ضعيفة.

يوجد في اختبار الارتباط العديد من الاختبارات التي يمكن استخدامها، وهي Pearson و Kendall's و Spearman. سنشرح هنا كيفية اختبار ارتباط بيرسون.

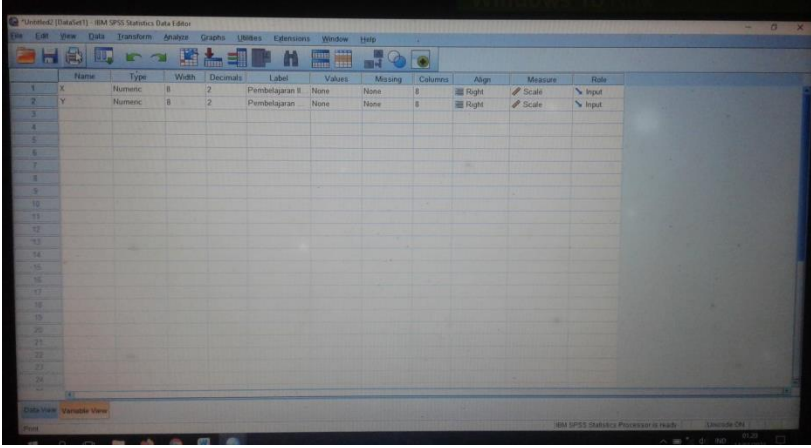
يستخدم اختبار ارتباط بيرسون لاختبار بيانات مقياس الفاصل/النسبة ويستخدم فقط للاختبارات البسيطة أو فقط لاكتشاف العلاقة بين متغيرين (المتغيرين X و

Y).

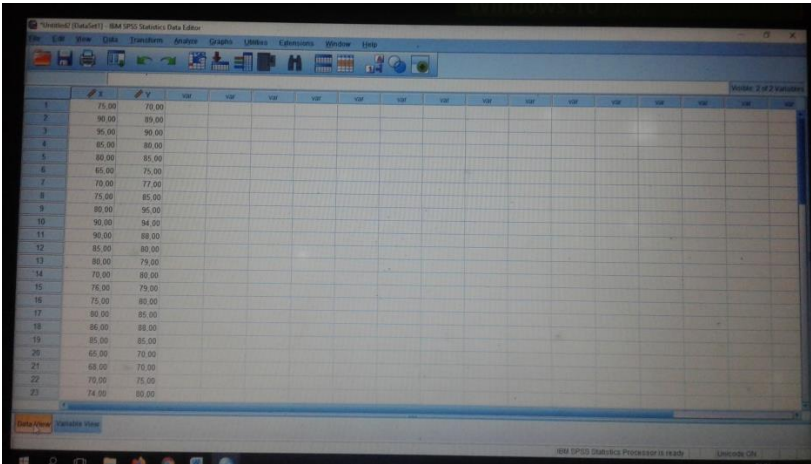
ه. الاختبار باستخدام spss

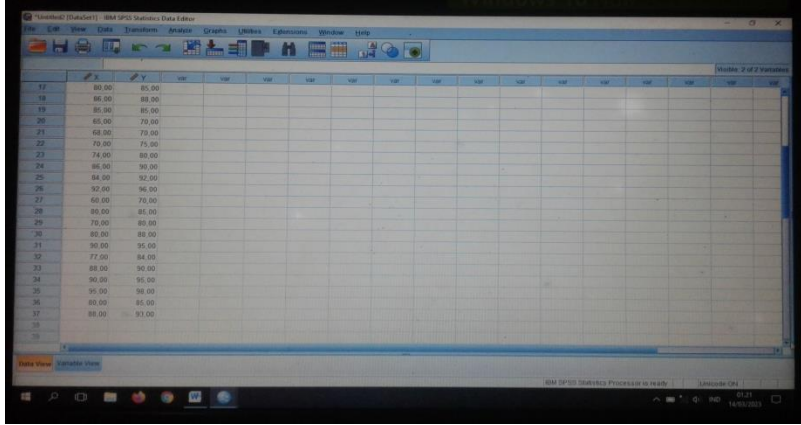
سوف تتعلم كيفية اختبار ارتباط بيرسون باستخدام تطبيق SPSS. إصدار SPSS الذي استخدمه هو الإصدار ٢٢. قبل البدء، يرجى تحضير البيانات التي تريد اختبارها أولاً. أو كمواود تدريبيه، يمكنك استخدام البيانات أدناه. كيفية الاختبار على النحو التالي:

١. افتح تطبيق spss. في متغير العرض، يرجى تعيين حرف البيانات أولاً. على سبيل المثال مثل هذا.

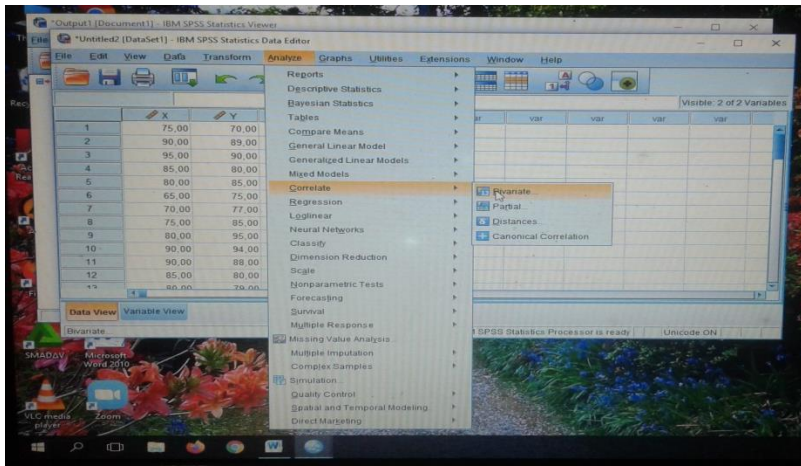


٢. بعد ذلك، أدخل البيانات في "عرض البيانات" وفقاً لعمود المتغير الذي تم إنشاؤه.

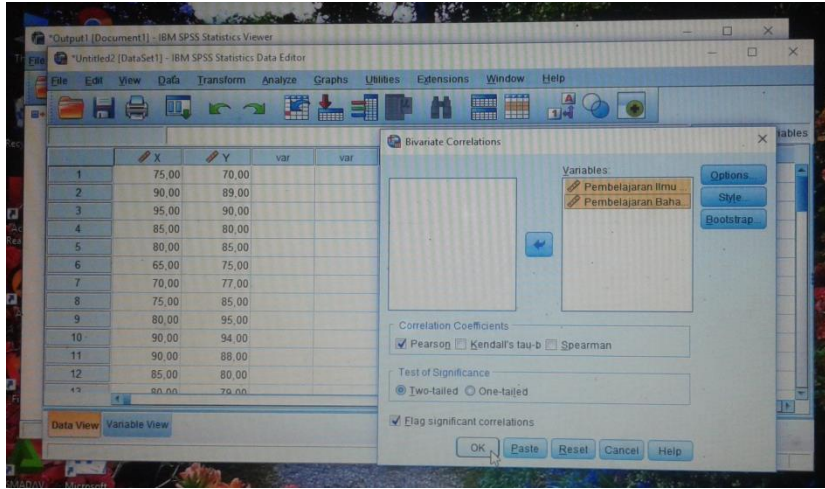




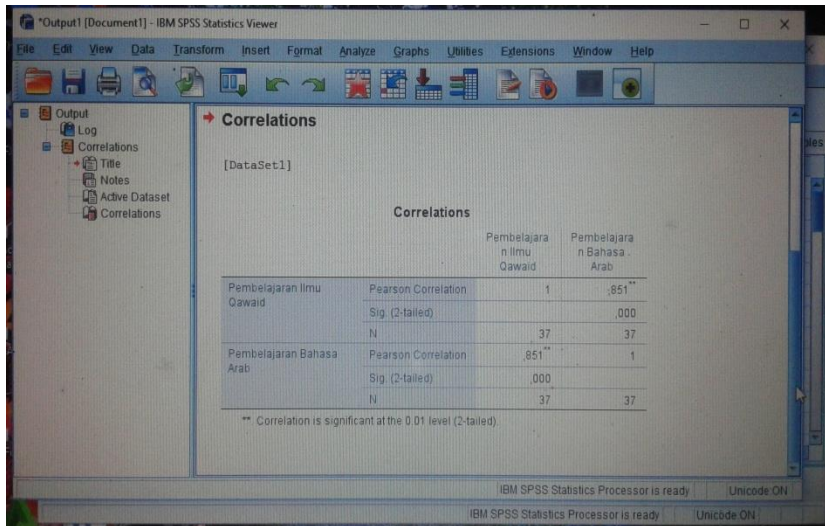
٣. انقر فوق قائمة التحليل < الارتباط > القائمة ثنائية المتغير



٤. ثم سيظهر مربع حوار. ثم انقل متغيري X و Y إلى مربع "المتغيرات". في "معاملات الارتباط" ضع علامة "بيرسون". في "اختبار الأهمية" تحقق من "ثنائي الطرف" وأخيراً تحقق من "علامة الترابطات المهمة". ثم انقر فوق "موافق".



٥. ثم ستظهر النتائج. انتبه لمدينة "الارتباطات".



أو في الجدول الارتباطات أدناه حيز الجدول في تنمة صفحة ٨٠. لذلك من الجدول أعلاه يمكن ملاحظة أن قيمة ارتباط بيرسون هي ٠.٨٥١، وهي مدرجة في الدليل الإرشادي لدرجة علاقة الارتباط، أي بقيمة ٠.٨١ إلى ١.٠٠، وهذا يعني أنها تتضمن ارتباطاً مثالياً وأهمية القيمة أعلاه هي ٠.٠٠٠، لذلك يتم تضمينها في قيمة الدلالة > 0.005 ، ثم هناك علاقة أو علاقة بين تعلم علم القوايد ومخرجات تعلم اللغة العربية للصف السابع في

المدرسة المتوسطة الإسلامية الحكمة بتابودارات هيلير منطقة هولو سونجاي
الوسطى كاليمنتان الجنوبية.