

LAMPIRAN

Lampiran 1. Daftar Terjemah

No.	Bab	Kutipan	Hal	Terjemah
1.	1	Surah Al-Araf ayat 199	4	“ Jadilah pemaaf dan suruhlah orang mengerjakan yang makruf ⁰ , serta jangan pedulikan orang-orang yang bodoh”
2	1	0, “ <i>Whilst we might agree that popular culture is defined by its low barriers to entry⁰, we ought not to be bound by these distinctions and hierarchies of taste⁰, particularly in an age where all kinds of culture are more open and accessible (though still unevenly) owing to the ubiquitous nature of digital technology.</i> ”	5	“ Meskipun kita mungkin setuju bahwa budaya populer ditentukan oleh rendahnya hambatan untuk masuk ⁰ , kita tidak boleh terikat oleh perbedaan dan hierarki selera ini ⁰ , terutama di zaman di mana semua jenis budaya lebih terbuka dan mudah diakses (walaupun masih belum merata) karena adanya budaya populer. dengan sifat teknologi digital yang ada di mana-mana.”
3	2	“ <i>Whilst there is much to be gained from focusing on the various mobilities attendant within formal education⁰, and that the materialities of learning should be far more prominent within contemporary research on education⁰, there is in fact even more to gain from a convergence between these two perspectives.</i> ”	18	“ Meskipun ada banyak manfaat yang dapat diperoleh dengan berfokus pada berbagai mobilitas yang terdapat dalam pendidikan formal ⁰ , dan bahwa materi pembelajaran harus lebih menonjol dalam penelitian kontemporer mengenai pendidikan ⁰ , sebenarnya terdapat lebih banyak manfaat yang dapat diperoleh dari konvergensi antara kedua perspektif ini.
4	2	“ <i>Everything that we do to maintain⁰, continue and repair our world so that we can live in it as well as possible. That world includes our bodies⁰, ourselves and our environment⁰, all of which we seek to interweave in a</i>	22	“ Segala sesuatu yang kita lakukan untuk memelihara ⁰ , meneruskan dan memperbaiki dunia kita agar kita dapat hidup di dalamnya dengan sebaik-baiknya. Dunia tersebut mencakup tubuh kita ⁰ , diri kita sendiri ⁰ , dan lingkungan kita ⁰ , yang semuanya kita upayakan untuk terjalin dalam jaringan yang kompleks dan menopang kehidupan.”

No.	Bab	Kutipan	Hal	Terjemah
		<i>complex0, life-sustaining web</i>		

Lampiran 2. Kisi-Kisi dan Soal Uji Coba Instrumen

KISI-KISI INSTRUMEN TES

Mata Pelajaran : IPS
Kelas/Semester : IV/2
Materi : Kegiatan jual beli sebagai salah satu pemenuhan kebutuhan

A. Capaian Pembelajaran

1. Peserta didik mengenal keragaman budaya, kearifan lokal, sejarah (baik tokoh maupun periodisasinya) di provinsi tempat tinggalnya serta menghubungkan dengan konteks kehidupan saat ini.
2. Peserta didik mampu membedakan antara kebutuhan dan keinginan, mengenal nilai mata uang dan mendemonstrasikan bagaimana uang digunakan untuk mendapatkan nilai manfaat/ memenuhi kebutuhan hidup sehari-hari.

B. Indikator Pembelajaran

Indikator	Soal	Jumlah
Menyebutkan bahwa manusia merupakan makhluk sosial	1	1 Soal
Menentukan macam-macam kebutuhan manusia sebagai makhluk sosial	20, 3	2 Soal
Mengenal barter adalah proses sebelum uang sebagai alat tukar jual beli	40, 50, 6	3 Soal
Menjelaskan kembali pasar dan fungsinya	70, 16	2 Soal
Menyebutkan macam-macam kegiatan ekonomi (Produksi, Distribusi, Konsumsi)	80, 1, 11, 20	4 Soal
Menyesuaikan kegiatan ekonomi dengan pelakunya (Produsen, Distributor, Konsumen)	90, 19	2 Soal
Mengklasifikasikan ciri-ciri Jual Beli	120, 15	2 Soal
Menyebutkan pasar merupakan tempat jual beli	13	1 Soal
Menjelaskan faktor terjadinya jual beli	14	1 Soal
Mengenal interaksi yang terjadi di pasar	160, 17	2 Soal
Menyebutkan perbedaan pasar tradisional dengan pasar modern	18	1 Soal

SOAL

1. Manusia dalam pemenuhan kebutuhannya selalu membutuhkan bantuan orang lain. Hal ini dikarenakan manusia merupakan
 - a. Makhluk pribadi
 - b. Makhluk sosial
 - c. Makhluk bermasyarakat
 - d. Makhluk individu

Kunci Jawaban: B

2. Kebutuhan yang paling mendasar dan harus dipenuhi oleh manusia disebut
 - a. Kebutuhan sekunder
 - b. Kebutuhan tambahan
 - c. Kebutuhan primer
 - d. Kebutuhan tersier

Kunci Jawaban: C

3. Salah satu kebutuhan primer adalah
 - a. Makanan
 - b. Handphone
 - c. Mobil
 - d. Komputer

Kunci Jawaban: A

4. Sebelum mengenal uang, manusia melakukan tukar-menukar barang untuk pemenuhan kebutuhan hidupnya. Cara ini disebut dengan
 - a. Transaksi
 - b. Barter
 - c. Kesamaan barang
 - d. Uang barang

Kunci Jawaban: B

5. Alasan orang meninggalkan barter adalah
 - a. Mudah menemukan orang yang memiliki keinginan sama
 - b. Banyak produsen yang gulung tikar

- c. Kebutuhan manusia semakin sedikit
- d. Kesulitan membawa barang yang akan ditukar

Kunci Jawaban: D

6. Pada zaman sekarang orang sudah meninggalkan yang namanya proses barter, akan tetapi ada yang masih menggunakan sistem barter dalam proses jual belinya. Dimanakah tempat yang masih menerapkan sistem barter
- a. Mall besar
 - b. Minimarket
 - c. Pasar
 - d. Pasar terapung

Kunci Jawaban: D

7. Berikut pernyataan yang tepat tentang pasar adalah
- a. Pasar merupakan tempat melakukan transaksi jual beli
 - b. Kegiatan jual beli hanya dilakukan di pasar tradisional
 - c. Pasar merupakan tempat bertemu untuk membahas masalah
 - d. Pasar merupakan tempat membuat barang

Kunci jawaban: A

8. Kegiatan membuat barang disebut proses
- a. Distribusi
 - b. Konsumsi
 - c. Produksi
 - d. Transisi

Kunci Jawaban: C

9. Orang yang melakukan kegiatan produksi disebut
- a. Agen
 - b. Distributor
 - c. Konsumen
 - d. Produsen

Kunci Jawaban: D

10. Kegiatan menyalurkan barang hasil produksi disebut

- a. Produksi
- b. Distribusi
- c. Konsumsi
- d. Transisi

Kunci Jawaban: B

11. Kegiatan pemakaian barang hasil produksi disebut

- a. Produksi
- b. Distribusi
- c. Konsumsi
- d. Transisi

Kunci Jawaban: C

12. Ciri khas pasar yang dimiliki Kota Banjarmasin tidak ada di Kota Banjarmasin yang tidak ada di kota-kota lain

- a. DutaMall
- b. Ramayana
- c. Pasar terapung
- d. Pasar kalindo

Kunci Jawaban: C

13. Interaksi yang terjadi di pasar terapung adalah

- a. Jual beli
- b. Membuat barang
- c. Bermain air
- d. Lomba hias jukung

Kunci Jawaban: A

14. Perhatikan gambar di bawah ini!



Ciri kegiatan jual beli pada gambar adalah

- a. Barang dilengkapi label harga

- b. Pembeli bayar pada pemilik toko
- c. Bisa saling bertukar barang atau barter
- d. Barang tidak bisa di tawar

Kunci Jawaban: C

15. Kegiatan jual beli dapat terjadi di berbagai tempat. Berikut ini salah satu faktor penyebab terjadinya jual beli yaitu

- a. Belum ditemukannya alat tukar seperti uang
- b. Sulit bertemunya penjual dengan pembeli
- c. Kebutuhan yang tidak terbatas
- d. Kebutuhan tidak dapat dipenuhi sendiri

Kunci Jawaban: D

16. Ciri-ciri terjadinya jual beli adalah

- a. Penjual dan pembeli sama-sama sepakat dengan harga
- b. Pembeli membandingkan harga dengan penjual lainnya
- c. Penjual memaksakan barangnya agar dibeli
- d. Barang yang dijual barang milik orang yang tidak dikenal

Kunci Jawaban: A

17. Saat melakukan jual beli harga yang ditetapkan oleh pedagang tidak sesuai dengan yang diinginkan pembeli, maka yang harus dilakukan adalah

- a. Memarahi pedagang
- b. Mengkomunikasikan harga hingga mencapai kesepakatan
- c. Meninggalkan pedagang begitu saja
- d. Menghasut orang lain untuk tidak membeli di pedagang tersebut.

Kunci Jawaban: B

18. Perbedaan pasar terapung dengan pasar modern seperti minimarket dan supermarket adalah

- a. Pasar terapung berada di sungai
- b. Pasar modern bisa terjadi akad jual beli
- c. Pasar terapung menjual bahan pokok
- d. Pasar modern berada di sungai

Kunci Jawaban: A

19. Pada proses jual beli pembeli berperan sebagai

- a. Agen
- b. Distributor
- c. Konsumen
- d. Produsen

Kunci Jawaban: C

20. Perhatikan gambar di bawah ini!



Kegiatan ekonomi yang ditunjukkan oleh gambar di atas yaitu ...

- a. Jual beli
- b. Konsumsi
- c. Distribusi
- d. Produksi

Kunci jawaban: D

LEMBAR VALIDASI INSTRUMEN TES

Petunjuk:

Berilah tanda cek (√) pada kolom skor sesuai dengan kriteria berikut:

- Skor 2: jika ada keesuaian antar butir tes dengan jenis pemahaman yang ingin diukur dan kalimat yang digunakan komunikatif.
- Skor 1: jika ada kesesuaian antar isi butir tes dengan jenis pemahaman tetapi kalimat yang digunakan tidak komunikatif atau sebaliknya.
- Skor 0: jika tidak ada kesesuaian antar isi butir tes dengan jenis pemahaman yang ingin diukur dan kalimat yang digunakan tidak komunikatif.

No. Soal	Skor			Saran
	2	1	0	
1.				
2.				
3.				
4.				
5.				
6.				
7.				
8.				
9.				
10.				
11.				
12.				
13.				
14.				
15.				
16.				

17.				
18.				
19.				
20.				

Catatan:

Banjarmasin0, 01 Januari 2024

Validator

(.....)

Lampiran 3. Uji Validitas Ahli Bidang IPS

LEMBAR VALIDASI INSTRUMEN TES

Petunjuk:

Berilah tanda cek (√) pada kolom skor sesuai dengan kriteria berikut:

- Skor 2: jika ada keesuaian antar butir tes dengan jenis pemahaman yang ingin diukur dan kalimat yang digunakan komunikatif.
- Skor 1: jika ada kesesuaian antar isi butir tes dengan jenis pemahaman tetapi kalimat yang digunakan tidak komunikatif atau sebaliknya.
- Skor 0: jika tidak ada kesesuaian antar isi butir tes dengan jenis pemahaman yang ingin diukur dan kalimat yang digunakan tidak komunikatif.


No. Soal	Skor			Saran
	2	1	0	
1.	√			
2.	√			
3.	√			
4.	√			
5.	√			
6.	√			
7.	√			
8.	√			
9.	√			
10.	√			
11.	√			
12.	√			
13.	√			
14.	√			
15.	√			

16.	√			
17.	√			
18.	√			
19.	√			
20.	√			
Presentase				100%

Catatan:

Banjarmasin, 08 Januari 2024

Mursalin, M. Pd


 (.....)

LEMBAR VALIDASI INSTRUMEN TES

Petunjuk:

Berilah tanda cek (√) pada kolom skor sesuai dengan kriteria berikut:

- Skor 2: jika ada keesuaian antar butir tes dengan jenis pemahaman yang ingin diukur dan kalimat yang digunakan komunikatif.
- Skor 1: jika ada kesesuaian antar isi butir tes dengan jenis pemahaman tetapi kalimat yang digunakan tidak komunikatif atau sebaliknya.
- Skor 0: jika tidak ada kesesuaian antar isi butir tes dengan jenis pemahaman yang ingin diukur dan kalimat yang digunakan tidak komunikatif.


No. Soal	Skor			Saran
	2	1	0	
1.	√			
2.	√			
3.	√			
4.	√			
5.	√			
6.	√			
7.	√			
8.	√			
9.	√			
10.	√			
11.	√			
12.	√			
13.	√			
14.	√			
15.	√			
16.	√			

17.	√			
18.	√			
19.	√			
20.	√			
Presentase				100%

Catatan:

Banjarmasin0, 08 Januari 2024

Siti Aisyah0, S. Pd


(.....)

Lampiran 4. Hasil Uji Validitas Ahli Bidang IPS

No. soal	Validator		Kesimpulan
	1	2	
1	2	2	4
2	2	2	4
3	2	2	4
4	2	2	4
5	2	2	4
6	2	2	4
7	2	2	4
8	2	2	4
9	2	2	4
10	2	2	4
11	2	2	4
12	2	2	4
13	2	2	4
14	2	2	4
15	2	2	4
16	2	2	4
17	2	2	4
18	2	2	4
19	2	2	4
20	2	2	4
Jumlah	40	40	80
Persentase	100% (Valid)		

Lampiran 5. Data Hasil Uji Coba Instrumen

No.	Nama	Butir Soal (Nomor)																				Jumlah
		1	2	3	4	5	6	7	8	9	10	11	12	13	14	15	16	17	18	19	20	
1.	Aira Rahmadan	1	1	1	1	1	1	1	1	1	0	1	1	0	1	1	1	1	1	1	1	18
2.	Aisya Alifa	1	1	1	1	1	0	0	1	1	1	1	1	1	0	1	1	0	0	1	1	15
3.	Akhmad Diansyah	1	1	1	0	1	1	1	1	1	1	1	1	1	1	0	0	1	1	0	0	15
4.	Arizka Zena Callista	1	1	1	0	1	1	0	0	1	1	1	1	1	1	1	1	0	1	1	1	16
5.	Cahaya Muhlifah	1	1	1	1	0	1	0	1	0	0	0	1	0	1	1	1	1	1	1	1	14
6.	Daffa Raditya Syahputra	1	0	0	0	0	0	1	1	0	0	0	0	0	0	0	0	0	0	0	0	3
7.	Dina Karimah	0	1	1	0	1	1	0	1	1	1	1	1	0	1	0	0	1	1	1	1	14
8.	Khalia Dimas Prasetya	1	1	1	0	1	1	0	1	1	1	1	1	1	1	1	0	1	1	1	1	17
9..	M. Dwi Ryo Setiaji	1	1	1	1	0	1	0	0	0	0	1	0	0	0	1	1	1	0	1	0	10
10.	Muhammad Athalla Rayyan S.	0	1	1	0	1	1	1	1	1	1	1	1	1	1	0	1	1	1	0	1	16
11.	Muhammad Bilal	1	1	1	0	0	1	0	1	0	0	0	0	0	0	1	0	0	0	0	0	6
12.	Muhammad Rafa Fadillah	1	1	1	0	1	1	0	1	1	1	1	1	0	1	1	1	1	1	1	1	17
13.	Muhmammad Sulthan Hafizh	1	1	1	0	0	1	0	1	1	1	0	0	0	0	1	1	0	0	0	0	9
14.	Nur Ihsani	1	0	1	1	1	1	1	1	1	1	1	0	1	1	0	1	1	1	1	1	17
15.	Yumna Arzakia	0	1	0	0	1	0	1	0	0	0	0	1	0	1	0	0	0	0	0	0	4

Lampiran 6. Hasil Uji Validitas Instrumen Tes

		Correlations																				
		X1	X2	X3	X4	X5	X6	X7	X8	X9	X10	X11	X12	X13	X14	X15	X16	X17	X18	X19	X20	Y
X1	Pearson Correlation	1	-0,408	0,294	0,354	-0,354	-0,068	-0,354	0,075	0,000	-0,068	0,000	-0,354	0,068	-0,068	0,068	0,272	-0,068	-0,068	0,272	-0,068	0,042
	Sig. (2-tailed)		0,131	0,287	0,196	0,196	0,810	0,196	0,789	1,000	0,810	1,000	0,196	0,810	0,810	0,810	0,326	0,810	0,810	0,326	0,810	0,882
	N	15	15	15	15	15	15	15	15	15	15	15	15	15	15	15	15	15	15	15	15	15
X2	Pearson Correlation	-0,408	1	0,080	-0,289	0,866	0,722	0,577	0,123	0,577	0,444	0,577	0,866	0,389	0,444	0,389	-0,111	0,167	0,444	0,167	0,444	0,581
	Sig. (2-tailed)	0,131		0,777	0,297	0,000	0,002	0,024	0,662	0,024	0,097	0,024	0,000	0,152	0,097	0,152	0,693	0,553	0,097	0,553	0,097	0,023
	N	15	15	15	15	15	15	15	15	15	15	15	15	15	15	15	15	15	15	15	15	15
X3	Pearson Correlation	0,294	0,080	1	0,277	0,139	0,480	-0,277	0,207	0,555	0,480	0,555	0,139	0,320	0,480	0,320	0,480	0,480	0,480	0,480	0,480	0,631
	Sig. (2-tailed)	0,287	0,777		0,317	0,622	0,070	0,317	0,459	0,032	0,070	0,032	0,622	0,245	0,070	0,245	0,070	0,070	0,070	0,070	0,070	0,012
	N	15	15	15	15	15	15	15	15	15	15	15	15	15	15	15	15	15	15	15	15	15

X4	Pearson Correlation	0,354	-0,289	0,277	1	-0,100	-0,289	-0,100	0,107	-0,100	-0,289	0,200	-0,100	0,000	0,000	0,000	0,577*	0,289	0,000	0,577*	0,289	0,220
	Sig. (2-tailed)	0,196	0,297	0,317		0,723	0,297	0,723	0,705	0,723	0,297	0,475	0,723	1,000	1,000	1,000	0,024	0,297	1,000	0,024	0,297	0,431
	N	15	15	15	15	15	15	15	15	15	15	15	15	15	15	15	15	15	15	15	15	15
X5	Pearson Correlation	-0,354	0,866**	0,139	-0,100	1	0,577*	0,700**	0,213	0,700**	0,577*	0,700**	0,700**	0,577*	0,577*	0,577*	0,000	0,289	0,577*	0,289	0,577*	0,744**
	Sig. (2-tailed)	0,196	0,000	0,622	0,723		0,024	0,004	0,446	0,004	0,024	0,004	0,004	0,024	0,024	0,024	1,000	0,297	0,024	0,297	0,024	0,001
	N	15	15	15	15	15	15	15	15	15	15	15	15	15	15	15	15	15	15	15	15	15
X6	Pearson Correlation	-0,068	0,722**	0,480	-0,289	1	0,577*	0,289	0,431	0,866**	0,722**	0,577*	0,577*	0,389	0,444	0,389	0,167	0,167	0,444	0,167	0,444	0,655**
	Sig. (2-tailed)	0,810	0,002	0,070	0,297	0,024		0,297	0,109	0,000	0,002	0,024	0,024	0,152	0,097	0,152	0,553	0,553	0,097	0,553	0,097	0,008
	N	15	15	15	15	15	15	15	15	15	15	15	15	15	15	15	15	15	15	15	15	15
X7	Pearson Correlation	-0,354	0,577*	-0,270	-0,100	1	0,700**	0,289	0,213	0,400	0,289	0,400	0,400	0,289	0,289	0,289	0,000	0,000	0,289	0,000	0,289	0,389
	Sig. (2-tailed)	0,196	0,024	0,317	0,723	0,004	0,297		0,446	0,140	0,297	0,140	0,140	0,297	0,297	0,297	1,000	1,000	0,297	1,000	0,297	0,152
	N	15	15	15	15	15	15	15	15	15	15	15	15	15	15	15	15	15	15	15	15	15

X8	Pearson Correlation	0,075	0,123	0,207	0,107	0,213	0,431	0,213	1	0,533*	0,431	0,213	0,213	0,185	0,431	0,185	0,123	0,431	0,431	0,123	0,431	0,483
	Sig. (2-tailed)	0,789	0,662	0,459	0,705	0,446	0,109	0,446		0,041	0,109	0,446	0,446	0,510	0,109	0,510	0,662	0,109	0,109	0,662	0,109	0,068
	N	15	15	15	15	15	15	15	15	15	15	15	15	15	15	15	15	15	15	15	15	15
X9	Pearson Correlation	0,000	0,577*	0,555*	-0,100	0,700**	0,866**	0,400	0,533*	1	0,866**	0,700**	0,400	0,577*	0,577*	0,577*	0,289	0,289	0,577*	0,289	0,577*	0,821**
	Sig. (2-tailed)	1,000	0,024	0,032	0,723	0,004	0,000	0,140	0,041		0,000	0,004	0,140	0,024	0,024	0,024	0,297	0,297	0,024	0,297	0,024	0,000
	N	15	15	15	15	15	15	15	15	15	15	15	15	15	15	15	15	15	15	15	15	15
X10	Pearson Correlation	-0,068	0,444	0,480	-0,289	0,577*	0,722**	0,289	0,431	0,866**	1	0,577*	0,289	0,667**	0,444	0,667**	0,167	0,167	0,444	0,167	0,444	0,679**
	Sig. (2-tailed)	0,810	0,097	0,070	0,297	0,024	0,002	0,297	0,109	0,000		0,024	0,297	0,007	0,097	0,007	0,553	0,553	0,097	0,553	0,097	0,005
	N	15	15	15	15	15	15	15	15	15	15	15	15	15	15	15	15	15	15	15	15	15
X11	Pearson Correlation	0,000	0,577*	0,555*	0,200	0,700**	0,577*	0,400	0,213	0,700**	0,577*	1	0,400	0,577*	0,577*	0,577*	0,289	0,577*	0,577*	0,577*	0,577*	0,846**
	Sig. (2-tailed)	1,000	0,024	0,032	0,475	0,004	0,024	0,140	0,446	0,004	0,024		0,140	0,024	0,024	0,024	0,297	0,024	0,024	0,024	0,024	0,000
	N	15	15	15	15	15	15	15	15	15	15	15	15	15	15	15	15	15	15	15	15	15

X1 2	Pearson Correlation	- 0,35 4	0,866 **	0,13 9	- 0,10 0	0,700 **	0,577 *	0,400	0,21 3	0,400	0,289	0,400	1	0,289	0,577 *	0,289	0,00 0	0,289	0,577 *	0,289	0,577 *	0,592 *
	Sig. (2- tailed)	0,19 6	0,000	0,62 2	0,72 3	0,004	0,024	0,140	0,44 6	0,140	0,297	0,140		0,297	0,024	0,297	1,00 0	0,297	0,024	0,297	0,024	0,020
	N	15	15	15	15	15	15	15	15	15	15	15	15	15	15	15	15	15	15	15	15	15
X1 3	Pearson Correlation	0,06 8	0,389	0,32 0	0,00 0	0,577 *	0,389	0,289	0,18 5	0,577 *	0,667 **	0,577 *	0,289	1	0,389	1,000 **	0,11 1	0,111	0,389	0,111	0,389	0,640 *
	Sig. (2- tailed)	0,81 0	0,152	0,24 5	1,00 0	0,024	0,152	0,297	0,51 0	0,024	0,007	0,024	0,297		0,152	0,000	0,69 3	0,693	0,152	0,693	0,152	0,010
	N	15	15	15	15	15	15	15	15	15	15	15	15	15	15	15	15	15	15	15	15	15
X1 4	Pearson Correlation	- 0,06 8	0,444	0,48 0	0,00 0	0,577 *	0,444	0,289	0,43 1	0,577 *	0,444	0,577 *	0,577 *	0,389	1	0,389	0,16 7	0,722 **	1,000 **	0,444	0,722 **	0,825 **
	Sig. (2- tailed)	0,81 0	0,097	0,07 0	1,00 0	0,024	0,097	0,297	0,10 9	0,024	0,097	0,024	0,024	0,152		0,152	0,55 3	0,002	0,000	0,097	0,002	0,000
	N	15	15	15	15	15	15	15	15	15	15	15	15	15	15	15	15	15	15	15	15	15
X1 5	Pearson Correlation	0,06 8	0,389	0,32 0	0,00 0	0,577 *	0,389	0,289	0,18 5	0,577 *	0,667 **	0,577 *	0,289	1,000 **	0,389	1	0,11 1	0,111	0,389	0,111	0,389	0,640 *
	Sig. (2- tailed)	0,81 0	0,152	0,24 5	1,00 0	0,024	0,152	0,297	0,51 0	0,024	0,007	0,024	0,297	0,000	0,152		0,69 3	0,693	0,152	0,693	0,152	0,010
	N	15	15	15	15	15	15	15	15	15	15	15	15	15	15	15	15	15	15	15	15	15

X16	Pearson Correlation	0,272	-0,111	0,480	0,577*	0,000	0,167	0,000	0,123	0,289	0,167	0,289	0,000	0,111	0,167	0,111	1	0,167	0,167	0,444	0,444	0,410
	Sig. (2-tailed)	0,326	0,693	0,070	0,024	1,000	0,553	1,000	0,662	0,297	0,553	0,297	1,000	0,693	0,553	0,693		0,553	0,553	0,097	0,097	0,129
	N	15	15	15	15	15	15	15	15	15	15	15	15	15	15	15	15	15	15	15	15	15
X17	Pearson Correlation	-0,068	0,167	0,480	0,289	0,289	0,167	0,000	0,431	0,289	0,167	0,577*	0,289	0,111	0,722**	0,111	0,167	1	0,722**	0,444	0,444	0,606*
	Sig. (2-tailed)	0,810	0,553	0,070	0,297	0,297	0,553	1,000	0,109	0,297	0,553	0,024	0,297	0,693	0,002	0,693	0,553		0,002	0,097	0,097	0,017
	N	15	15	15	15	15	15	15	15	15	15	15	15	15	15	15	15	15	15	15	15	15
X18	Pearson Correlation	-0,068	0,444	0,480	0,000	0,577*	0,444	0,289	0,431	0,577*	0,444	0,577*	0,577*	0,389	1,000	0,389	0,167	0,722**	1	0,444	0,722**	0,825**
	Sig. (2-tailed)	0,810	0,097	0,070	1,000	0,024	0,097	0,297	0,109	0,024	0,097	0,024	0,024	0,152	0,000	0,152	0,553	0,002		0,097	0,002	0,000
	N	15	15	15	15	15	15	15	15	15	15	15	15	15	15	15	15	15	15	15	15	15
X19	Pearson Correlation	0,272	0,167	0,480	0,577*	0,289	0,167	0,000	0,123	0,289	0,167	0,577*	0,289	0,111	0,444	0,111	0,444	0,444	0,444	1	0,722**	0,606*
	Sig. (2-tailed)	0,326	0,553	0,070	0,024	0,297	0,553	1,000	0,662	0,297	0,553	0,024	0,297	0,693	0,097	0,693	0,097	0,097	0,097		0,002	0,017
	N	15	15	15	15	15	15	15	15	15	15	15	15	15	15	15	15	15	15	15	15	15

X2 0	Pearson Correlation	- 0,068	0,444	0,48 0	0,28 9	0,577 *	0,444	0,289	0,43 1	0,577 *	0,444	0,577 *	0,577 *	0,389	0,722 **	0,389	0,44 4	0,444	0,722 **	0,722 **	1	0,825 **
	Sig. (2- tailed)	0,81 0	0,097	0,07 0	0,29 7	0,024	0,097	0,297	0,10 9	0,024	0,097	0,024	0,024	0,152	0,002	0,152	0,09 7	0,097	0,002	0,002		0,000
	N	15	15	15	15	15	15	15	15	15	15	15	15	15	15	15	15	15	15	15	15	15
Y	Pearson Correlation	0,04 2	0,581 *	0,63 1*	0,22 0	0,744 **	0,655 **	0,389	0,48 3	0,821 **	0,679 **	0,846 **	0,592 *	0,640 *	0,825 **	0,640 *	0,41 0	0,606 *	0,825 **	0,606 *	0,825 **	1
	Sig. (2- tailed)	0,88 2	0,023	0,01 2	0,43 1	0,001	0,008	0,152	0,06 8	0,000	0,005	0,000	0,020	0,010	0,000	0,010	0,12 9	0,017	0,000	0,017	0,000	
	N	15	15	15	15	15	15	15	15	15	15	15	15	15	15	15	15	15	15	15	15	15
**. Correlation is significant at the 0.01 level (2-tailed).																						
*. Correlation is significant at the 0.05 level (2-tailed).																						

No. Soal	r_{tabel}	r_{hitung}	Ket. Valid (V)/ Tidak Valid (T)	Cronbach's Alpha	Ket. reliabilitas
1	0.514	0.042	T	.874	Reliabel sangat tinggi
2	0.514	0.581	V		
3	0.514	0.631	V		
4	0.514	0.220	T		
5	0.514	0.744	V		
6	0.514	0.655	V		
7	0.514	0.389	T		
8	0.514	0.483	T		
9	0.514	0.821	V		
10	0.514	0.679	V		
11	0.514	0.846	V		
12	0.514	0.592	V		
13	0.514	0.640	V		
14	0.514	0.825	V		
15	0.514	0.649	V		
16	0.514	0.410	T		
17	0.514	0.606	V		
18	0.514	0.825	V		
19	0.514	0.606	V		
20	0.514	0.825	V		

Dasar pengambilan keputusan dalam uji validitas sebagai berikut:

1. Jika nilai $r_{hitung} > r_{tabel}$, maka soal dinyatakan valid
2. Jika nilai $r_{hitung} < r_{tabel}$, maka soal dinyatakan tidak valid

Taraf signifikansi 5% pada $N=15$ adalah 0,514

Lampiran 7. Hasil Uji Realibilitas Instrumen Test Menggunakan SPSS 24

Case Processing Summary			
		N	%
Cases	Valid	15	100,0
	Excluded ^a	0	0,0
	Total	15	100,0
a. Listwise deletion based on all variables in the procedure.			
Reliability Statistics			
Cronbach's Alpha	Part 1	Value	0,783
		N of Items	10 ^a
	Part 2	Value	0,883
		N of Items	10 ^b
	Total N of Items		20
	Correlation Between Forms		
Spearman-Brown Coefficient	Equal Length	0,889	
	Unequal Length	0,889	
Guttman Split-Half Coefficient			0,874
a. The items are: X1, X20, X30, X40, X50, X60, X70, X80, X90, X10.			
b. The items are: X11, X120, X130, X140, X150, X160, X170, X180, X190, X20.			

Kriteria Reliabilitas *Cronbach's Alpha*:

<i>Cronbach's Alpha</i>	Keterangan
0,800-1,000	Sangat Tinggi
0,600-0,799	Tinggi
0,400-0,599	Cukup
0,200-0,399	Rendah
<0,200	Sangat Rendah

Kesimpulan:

Berdasarkan nilai r_i (*Cronbach's Alpha*) pada tabel Reliabilitas statistik didapat nilai 0,874 maka soal dinyatakan reliabel dengan kriteria "Sangat Tinggi"

Lampiran 8. Soal *Pretest* dan *Posttest*

Nama :

Kelas :

Berikan tanda X untuk jawaban yang benar!

1. Kebutuhan yang paling mendasar dan harus dipenuhi oleh manusia disebut
 - a. Kebutuhan sekunder
 - b. Kebutuhan tambahan
 - c. Kebutuhan primer
 - d. Kebutuhan tersier
2. Salah satu kebutuhan primer adalah
 - a. Makanan
 - b. Handphone
 - c. Mobil
 - d. Komputer
3. Alasan orang meninggalkan barter adalah
 - a. Mudah menemukan orang yang memiliki keinginan sama
 - b. Banyak produsen yang gulung tikar
 - c. Kebutuhan manusia semakin sedikit
 - d. Kesulitan membawa barang yang akan ditukar
4. Pada zaman sekarang orang sudah meninggalkan yang namanya proses barter⁰, akan tetapi ada yang masih menggunakan sistem barter dalam proses jual belinya. Dimanakah tempat yang masih menerapkan sistem barter
 - a. Mall besar
 - b. Minimarket
 - c. Pasar
 - d. Pasar terapung
5. Orang yang melakukan kegiatan produksi disebut
 - a. Agen
 - b. Distributor
 - c. Konsumen
 - d. Produsen
6. Kegiatan menyalurkan barang hasil produksi disebut
 - a. Produksi
 - b. Distribusi
 - c. Konsumsi
 - d. Transisi
7. Kegiatan pemakaian barang hasil produksi disebut
 - a. Produksi
 - b. Distribusi

- c. Konsumsi
 - d. Transisi
8. Ciri khas pasar yang dimiliki Kota Banjarmasin tidak ada di Kota Banjarmasin yang tidak ada di kota-kota lain
- a. DutaMall
 - b. Ramayana
 - c. Pasar terapung
 - d. Pasar kalindo
9. Interaksi yang terjadi di pasar terapung adalah
- a. Jual beli
 - b. Membuat barang
 - c. Bermain air
 - d. Lomba hias jukung
10. Perhatikan gambar di bawah ini!



Ciri kegiatan jual beli pada gambar adalah

- a. Barang dilengkapi label harga
- b. Pembeli bayar pada pemilik toko
- c. Bisa saling bertukar barang atau barter
- d. Barang tidak bisa di tawar

11. Kegiatan jual beli dapat terjadi di berbagai tempat. Berikut ini salah satu faktor penyebab terjadinya jual beli yaitu
- a. Belum ditemukannya alat tukar seperti uang
 - b. Sulit bertemunya penjual dengan pembeli
 - c. Kebutuhan yang tidak terbatas
 - d. Kebutuhan tidak dapat dipenuhi sendiri
12. Saat melakukan jual beli harga yang ditetapkan oleh pedagang tidak sesuai dengan yang diinginkan pembeli, maka yang harus dilakukan adalah
- a. Memarahi pedagang
 - b. Mengkomunikasikan harga hingga mencapai kesepakatan
 - c. Meninggalkan pedagang begitu saja
 - d. Menghasut orang lain untuk tidak membeli di pedagang tersebut.
13. Perbedaan pasar terapung dengan pasar modern seperti minimarket dan supermarket adalah
- a. Pasar terapung berada di sungai

- b. Pasar modern bisa terjadi akad jual beli
- c. Pasar terapung menjual bahan pokok
- d. Pasar modern berada di sungai

14. Pada proses jual beli pembeli berperan sebagai
- a. Agen
 - b. Distributor
 - c. Konsumen
 - d. Produsen

15. Perhatikan gambar di bawah ini!



Kegiatan ekonomi yang ditunjukkan oleh gambar di atas yaitu ...

- a. Jual beli
- b. Konsumsi
- c. Distribusi
- d. Produksi

KUNCI JAWABAN:

- 1. C
- 2. A
- 3. D
- 4. D
- 5. D
- 6. B
- 7. C
- 8. C
- 9. A
- 10. C
- 11. D
- 12. B
- 13. A
- 14. C
- 15. D

Lampiran 9. Lembar Proses Pembelajaran

LEMBAR OBSERVASI

No.	Aspek	Ada	Belum Ada	Cat.
1.	Sebelum belajar			
	a. Menyiapkan kondisi kelas/siswa			
	b. Menyampaikan tujuan belajar			
	c. Membuat prediksi terhadap materi yang akan dipelajari			
	d. Menghubungkan pembelajaran dengan pengalaman siswa/materi yang akan dipelajari dengan pelajaran yang telah lalu.			
2.	Ketika belajar			
	a. Menjelaskan materi jual beli menggunakan pendekatan sesuai materi yang ada tanpa mengaitkan pada kearifan lokal pasar terapung			
	b. Menjelaskan materi jual beli dengan muatan ajar berbasis kearifan lokal terkhusus pasar terapung			
	c. Menjelaskan tentang jual beli tradisional			
	d. Menjelaskan interaksi yang ada di pasar			
	e. Menjelaskan terjadinya akad saat jual beli berlangsung			
	f. Respon siswa saat pembelajaran berlangsung			
	g. Antusias siswa saat pembelajaran berlangsung			
	h. Siswa yang tidak berinteraksi sesama teman atau dengan guru			
	i. Menjelaskan kembali materi yang dijelaskan oleh guru			
3.	Setelah belajar			
	a. Mengambil kesimpulan dari apa yang dipelajari			

No.	Aspek	Ada	Belum Ada	Cat.
	b. Mengaitkan dengan kehidupan sehari-hari			

Lampiran 10. Pedoman Observasi dan Dokumentasi

PEDOMAN OBSERVASI

1. Mengamati keadaan Gedung dan lingkungan sekolah
2. Mengamati sarana dan prasarana yang mendukung proses belajar mengajar

PEDOMAN DOKUMENTASI

1. Sejarah berdirinya SDN Kuin Selatan 1 Banjarmasin
2. Jumlah tenaga penagajar dan staf tata usaha SDN Kuin Selatan 1 Banjarmasin
3. Jumlah Kelas di SDN Kuin Selatan 1 Banjarmasin
4. Jumlah seluruh siswa SDN Kuin Selatan 1 Banjarmasin
5. Sarana prasarana SDN Kuin Selatan 1 Banjarmasin
6. Jadwal Pelajaran SDN Kuin Selatan 1 Banjarmasin

Lampiran 11. Daftar Nama Siswa Kelas IV A

No	Nama
1	Ahmad Naufal
2	Alliya Al Zahra
3	Aulia Maulida
4	Aunah Nur Hani'ah
5	Ayu Fitriani
6	Elmira Sabrina
7	Faqih Athalla Putra
8	Ghesa Adillia
9	Kesya Nadiva
10	Khairunnisa Nur Asyifa R.
11	Muhammad Zaini
12	Muhammad Agra Aditya Fahmi A.
13	Muhammad Al Farizi
14	Muhammad Habibi
15	Muhammad Ikram Munadi
16	Muhammad Kamal Fathurrahman
17	Muhammad Syauqi Permana
18	Nur Safa Thalita Aprilia
19	Rizqi Akbar Alfarisi
20	Zain Ahmad Faiz
21	Nur Aisyah
22	Siti Azizah

Lampiran 12. Jadwal Pembelajaran Kelas IV A

JADWAL PELAJARAN KELAS IV B
SDN KUIN SELATAN 1 BANJARMASIN

JAM	SENIN	SELASA	RABU	KAMIS	JUM'AT	SABTU
07.45 – 08.20	UPACARA	OLAHRAGA	MATEMATIKA	MATEMATIKA	JUM'AT TAQWA	PAI
08.20 – 08.55	PANCASILA	OLAHRAGA	MATEMATIKA	MATEMATIKA	MULOK	PAI
08.55 – 09.30	PANCASILA	OLAHRAGA	MATEMATIKA	MATEMATIKA	MULOK	PAI
09.30 – 10.00	PANCASILA	OLAHRAGA	B. INDONESIA	IPAS	SENI	PAI
10.00 – 10.35	I S T I R A H A T					
10.35 – 11.10	B. INDONESIA	IPAS	B. INDONESIA	IPAS	SENI	PRAMUKA
11.10 – 11.45	B. INDONESIA	IPAS	B. INDONESIA	SENI		PRAMUKA
11.45 – 12.00	I S T I R A H A T					
12.00 – 12.35	BTA	IPAS	PANCASILA	SENI		
12.35 – 13.10	BTA	IPAS	PANCASILA	SENI		

MODUL AJAR KURIKULUM MERDEKA BAHASA INDONESIA SD/MI KELAS 1

A. IDENTITAS MODUL

Penyusun	: Lukita Ayu Basuki
Instansi	: SDN Kuin Selatan 1
Tahun Penyusunan	: 2024
Jenjang Sekolah	: Sekolah Dasar
Mata Pelajaran	: Ilmu Pengetahuan Alam dan Sosial
Fase/Kelas	: B/4A
Bab/Tema	: 7/Bagaimana Mendapatkan Semua Keperluan Kita?
Materi Pembelajaran	: Aku dan kebutuhanku
Alokasi Waktu	: 1 kali pertemuan 2×30 Menit

B. CAPAIAN PEMBELAJARAN

Peserta didik mampu memahami dan menentukan apa saja kebutuhannya setelah dijelaskan oleh guru. Dengan memperhatikan penjelasan dari guru peserta mengaitkan pemahaman terhadap kebutuhan dan keinginan dengan tepat

C. ALUR TUJUAN PEMBELAJARAN

Mengenal kebutuhan dan cara mendapatkan kebutuhan

D. TUJUAN PEMBELAJARAN

Setelah mengikuti kegiatan pembelajaran0, peserta didik diharapkan mampu:

1. Mengenal cara mendapatkan barang kebutuhan.
2. Mengaitkan pemahaman terhadap kebutuhan dan keinginan dengan nilai guna barang dan skala prioritas.

E. PROFIL PELAJAR PANCASILA

1. Mandiri
2. Bernalar kritis

F. SARANA DAN PRASARANA

1. Buku Guru dan Buku Siswa

G. TARGET PESERTA DIDIK

Siswa Reguler

H. JUMLAH PESERTA DIDIK

23 orang

I. KETERSEDIAAN MATERI

Pengayaan untuk siswa berpencapaian tinggi : **YA** (dengan mengenal nilai uang sebagai alat tukar dalam pemenuhan kebutuhan)

Perbaiki untuk siswa yang masih kurang pencapaiannya: YA (mengulang materi)

J. MODEL PEMBELAJARAN

Menggunakan Model Pembelajaran inkuiri dimana peserta didik diberikan beberapa informasi secara singkat lalu guru mrluruskan agar tidak tersesat

K. PERTANYAAN PEMANTIK

1. Ada saja kebutuhan manusia?
2. Mengapa manusia memiliki kebutuhan?
3. Apa hubungan kebutuhan dengan keinginan manusia

KEGIATAN PEMBELAJARAN UTAMA

Pengaturan Siswa

Individu

Metode

Ceramah dan Diskusi

MATERI AJAR0, ALAT DAN BAHAN

Sumber	Materi	Alat dan bahan	Perkiraan Biaya
Amalia Fitri0, dkk0, Pengetahuan Alam dan Sosial untuk SD Kelas IV	Aku dan Kebutuhanku	Papan tulis0, Spidol	Pembelian alat dan bahan diperlukan anggaran senilai: Rp. 8.000

Persiapan Pembelajaran

1. Menyiapkan bahan dan alat yang diperlukan (20 menit)
2. Menyiapkan skenario pembelajaran secara umum (10 menit)
3. Menyiapkan ruang dan suasana belajar yang efektif dan efisien (5 menit)
4. Menyiapkan pengeloan kelas yang kondusif (5 menit)
5. Peralatan Pembelajaran
 - a. Papan Tulis
 - b. Spidol
 - c. Buku Guru dan Buku Siswa

Langkah-Langkah Pembelajaran

Kegiatan Awal (10 Menit)

1. Melakukan pembukaan dengan salam0, menyapa peserta didik dan dilanjutkan dengan membaca do'a
2. Guru mengecek kehadiran dan kesiapan peserta didik untuk belajar
3. Guru memberikan apersepsi (pengulangan materi sebelumnya)
4. Guru menyampaikan tujuan pembelajaran

Kegiatan Inti (40 menit)

1. Peserta didik menyimak penjelasan guru dibab 7
2. Peserta didik menyebutkan apa saja kebutuhannya
3. Guru memberikan pertanyaan mengenai kebutuhannya (ex: apa saja kebutuhan yang kita perlukan sebelum berangkat sekolah?)
4. Peserta didik menyebutkan kembali apa itu kebutuhan

Kegiatan Penutup (10 Menit)

1. Peserta didik menyimpulkan kembali tentang aku dan kebutuhanku bersama guru
2. Guru meminta peserta didik mengerjakan soal (*Pre Test*)
3. Pembelajaran ditutup dengan doa dan salam.

ASSESMEN

Assesmen Individu/Kelompok	Jenis Assesmen
Assesmen bersifat individu	Performa (Sikap) Tertulis (Pengetahuan)
Tatacara Assesmen	

1. Performa (Sikap)

Observasi unjuk kerja selama proses pembelajaran secara langsung:


Aspek yang dinilai				
Nama Siswa	Tanggung jawab terhadap tugas	Keaktifan dalam proses pembelajaran	Percaya diri dalam memilih dan menyebutkan huruf	Tindak lanjut

Kriteria Nilai: 5 = Sangat tuntas 4 = Tuntas 3 = Cukup 2 = Kurang 1 = Tidak tuntas

2. Tertulis (Pengetahuan)

Nama : _____ Kelas : _____

Berikan tanda X untuk jawaban yang benar!

1. Kebutuhan yang paling mendasar dan harus dipenuhi oleh manusia disebut ...
a. Kebutuhan sekunder
b. Kebutuhan tertier
c. Kebutuhan primer
d. Kebutuhan transier
2. Salah satu kebutuhan primer adalah ...
a. Makanan
b. Handphone
c. Mobil
d. Komputer
3. Alasan orang menyimpan barang adalah ...
a. Mudah menemukan orang yang memiliki keinginan sama
b. Banyak produsen yang saling tukar
c. Kebutuhan manusia semakin sedikit
d. Kesulitan membawa barang yang akan ditukar
4. Pada zaman sekarang orang sudah menyimpan barang yang namanya proses barter, akan tetapi ada yang masih menggunakan sistem barter dalam proses jual belinya. Dimana tempat yang masih menerapkan sistem barter ...
a. Mall besar
b. Minimarket
c. Pasar
d. Pasar tradisional
5. Orang yang melakukan kegiatan produksi disebut ...
a. Agen
b. Distributor
c. Konsumen
d. Produsen
6. Kegiatan menjualkan barang hasil produksi disebut ...
a. Produksi
b. Distribusi
c. Konsumsi
d. Transisi
7. Kegiatan pemakaian barang hasil produksi disebut ...
a. Produksi
b. Distribusi
c. Konsumsi
d. Transisi
8. Ciri khas pasar yang dimiliki Kota Banjarmasin tidak ada di Kota Banjarmasin yang tidak ada di kota-kota lain ...
a. DukaiMall
b. Ramayana
c. Pasar terapan
d. Pasar kasindo
9. Interaksi yang terjadi di pasar terapan adalah ...
a. Jual beli
b. Membauri barang
c. Bertransaksi
d. Lombaritas jukuna
10. Perhatikan gambar di bawah ini!

Ciri kegiatan jual beli pada gambar adalah ...
a. Barang dilengkapi label harga
b. Pembeli bayar pada pemilik toko
c. Bisa saling berbarter barang atau barter
d. Barang tidak bisa di tukar
11. Kegiatan jual beli dapat terjadi di berbagai tempat. Berikut ini salah satu faktor penyebab terjadinya jual beli yaitu ...
a. Belum ditemukannya alat tukar seperti uang
b. Sulit ditemuinya penjual dengan pembeli
c. Kebutuhan yang tidak terbatas
d. Kebutuhan tidak dapat dipenuhi sendiri
12. Saat melakukan jual beli barang yang ditawarkan oleh pedagang tidak sesuai dengan yang diinginkan pembeli, maka yang harus dilakukan adalah ...
a. Menawari pedagang
b. Mengkomunikasikan harga hingga mencapai kesepakatan
c. Menawarkan pedagang berupa saja
d. Menghawal orang lain untuk tidak membeli di pedagang tersebut.
13. Perbedaan pasar tradisional dengan pasar modern seperti minimarket dan supermarket adalah ...
a. Pasar tradisional berada di pusat
b. Pasar modern bisa terjadi akad jual beli
c. Pasar tradisional menjual bukan pokok
d. Pasar modern berada di pinggir
14. Pada proses jual beli pembeli berperan sebagai ...
a. Agen
b. Distributor
c. Konsumen
d. Produsen
15. Perhatikan gambar di bawah ini!

Kegiatan ekonomi yang ditunjukkan oleh gambar di atas yaitu ...
a. Jual beli
b. Konsumsi
c. Distribusi
d. Produksi

Kunci Jawaban:

- | | |
|------|-------|
| 1. C | 9. C |
| 2. A | 10. C |
| 3. D | 11. D |
| 4. D | 12. B |
| 5. D | 13. A |
| 6. B | 14. C |
| 7. C | 15. D |
| 8. C | |

L. REFLEKSI GURU

1. Apakah tujuan pembelajaran tercapai?
2. Apakah seluruh siswa mengikuti pelajaran dengan antusias?
3. Kesulitan apa yang dialami?
4. Apa langkah yang perlu dilakukan untuk memperbaiki proses belajar?

M. REFLEKSI PESERTA DIDIK

1. Bagaimana perasaan kalian dalam mengikuti pembelajaran hari ini?
2. Bagian mana menurutmu paling sulit dari pelajaran ini?

N. DAFTAR PUSTAKA

Amalia Fitri⁰, dkk 20220, Ilmu Pengetahuan Alam dan Sosial untuk SD kelas IV

O. GLOSARIUM

1. Barter : Saling bertukar barang
2. Ekonomi: Pemanfaatan uang⁰, tenaga⁰, waktu⁰, dan sebagainya yang berharga
3. Produksi : membuat suatu barang
4. Distribusi : Penyaluran⁰, pembagian barang
5. Konsumsi : Pemakaian barang hasil produksi
6. Prioritas : Yang didahulukan⁰, diutamakan

Mengetahui⁰,
Mahasiswa Observer



Lukita Ayu Basuki

Banjarmasin⁰, 25 Januari 2024

Guru Wali Kelas



Tika Nurmahya⁰, S. Pd.⁰, Gr.

MODUL AJAR KURIKULUM MERDEKA BAHASA INDONESIA SD/MI KELAS 1

A. IDENTITAS MODUL

Penyusun	: Lukita Ayu Basuki
Instansi	: SDN Kuin Selatan 1
Tahun Penyusunan	: 2024
Jenjang Sekolah	: Sekolah Dasar
Mata Pelajaran	: Ilmu Pengetahuan Alam dan Sosil
Fase/Kelas	: B/4A
Bab/Tema	: 7/Bagaimana Mendapatkan Semua Keperluan Kita?
Materi Pembelajaran	: Kegiatan Jual Beli Sebagai Salah Satu Pemenuhan Kebutuhan
Alokasi Waktu	: 1 kali pertemuan 2×30 Menit

B. CAPAIAN PEMBELAJARAN

Peserta didik mampu memahami dan menentukan bagaimana kegiatan jual beli sebagai salah satu pemenuhan kebutuhan setelah dijelaskan oleh guru. Dengan memperhatikan penjelasan dari guru peserta mengaitkan pemahaman terhadap alur proses ekonomi untuk memenuhi kebutuhan dengan tepat

C. ALUR TUJUAN PEMBELAJARAN

Mengenal kebutuhan dan cara mendapatkan kebutuhan

D. TUJUAN PEMBELAJARAN

Setelah mengikuti kegiatan pembelajaran0, peserta didik diharapkan mampu:

1. Mengenal cara mendapatkan barang kebutuhan.
2. Mengaitkan pemahaman terhadap kebutuhan dan keinginan dengan nilai guna barang dan skala prioritas.

E. PROFIL PELAJAR PANCASILA

1. Mandiri
2. Bernalar kritis

F. SARANA DAN PRASARANA

1. Buku Guru dan Buku Siswa

G. TARGET PESERTA DIDIK

Siswa Reguler

H. JUMLAH PESERTA DIDIK

23 orang

I. KETERSEDIAAN MATERI

Pengayaan untuk siswa berpencapaian tinggi : **YA** (dengan mengenal nilai uang sebagai alat tukar dalam pemenuhan kebutuhan)

Perbaikan untuk siswa yang masih kurang pencapaiannya: **YA** (mengulang materi)

J. MODEL PEMBELAJARAN

Menggunakan Model Pembelajaran kontekstual dimana guru menjelaskan materi lalu mengaitkan dengan lingkungan sekitar siswa khususnya pasar terapung

K. PERTANYAAN PEMANTIK

1. Ada alasan terjadinya jual beli?
2. Di mana saja peristiwa jual beli dapat terjadi?
3. Menurut kalian, bagaimana proses suatu kebutuhan barang atau jasa sampai ke rumah kalian?

KEGIATAN PEMBELAJARAN UTAMA

Pengaturan Siswa

Individu

Metode

Ceramah dan Diskusi serta mengaitkan dengan keadaan disekitar siswa yaitu pasar terapung

MATERI AJAR0, ALAT DAN BAHAN

Sumber

Materi

Alat dan bahan

Perkiraan Biaya

Amalia dkk0, Pengetahuan dan Sosial untuk Kelas IV	Fitri0, Ilmu Alam untuk SD	Aku dan Kebutuhanku	Papan tulis0, Spidol	Pembelian alat dan bahan diperlukan anggaran senilai: Rp. 8.000
--	----------------------------	---------------------	----------------------	---

Persiapan Pembelajaran

1. Menyiapkan bahan dan alat yang diperlukan (20 menit)
2. Menyiapkan skenario pembelajaran secara umum (10 menit)
3. Menyiapkan ruang dan suasana belajar yang efektif dan efisien (5 menit)
4. Menyiapkan pengeloaan kelas yang kondusif (5 menit)
5. Peralatan Pembelajaran
 - a. Papan Tulis
 - b. Spidol
 - c. Buku Guru dan Buku Siswa

Langkah-Langkah Pembelajaran

Kegiatan Awal (10 Menit)

1. Melakukan pembukaan dengan salam0, menyapa peserta didik dan dilanjutkan dengan membaca do'a
2. Guru mengecek kehadiran dan kesiapan peserta didik untuk belajar
3. Guru memberikan apersepsi (pengulangan materi sebelumnya)
4. Guru menyampaikan tujuan pembelajaran

Kegiatan Inti (40 menit)

1. Peserta didik menyimak penjelasan guru dibab 7 dengan mengaitkan jual beli yang ada di pasar terapung

2. Peserta didik menyebutkan interaksi apa atau proses pemenuhan kebutuhan seperti apa yang terjadi di pasar terapung
3. Guru memberikan pertanyaan mengenai alur kegiatan ekonomi dalam jual beli untuk memenuhi kebutuhan manusia
4. Peserta didik menyebutkan kembali apa saja alur kegiatan ekonomi dalam jual beli

Kegiatan Penutup (10 Menit)

1. Peserta didik menyimpulkan kembali tentang kegiatan jual beli sebagai salah satu pemenuhan kebutuhan bersama guru
2. Guru meminta peserta didik mengerjakan soal (*Post Test*)
3. Pembelajaran ditutup dengan doa dan salam.

ASSESMEN

Assesmen Individu/Kelompok	Jenis Assesmen
Assesmen bersifat individu	Performa (Sikap) Tertulis (Pengetahuan)
Tatacara Assesmen	

1. Performa (Sikap)

Observasi unjuk kerja selama proses pembelajaran secara langsung:

Nama Siswa	Aspek yang dinilai			Tindak lanjut
	Tanggung jawab terhadap tugas	Keaktifan dalam proses pembelajaran	Percaya diri dalam memilih dan menyebutkan huruf	

Kriteria Nilai: 5 = Sangat tuntas 4 = Tuntas 3 = Cukup 2 = Kurang 1 = Tidak tuntas

2. Tertulis (Pengetahuan)

Yana :

1. Perhatikan gambar berikut!

2. Perhatikan gambar berikut!

3. Perhatikan gambar berikut!

4. Perhatikan gambar berikut!

5. Perhatikan gambar berikut!

6. Perhatikan gambar berikut!

7. Perhatikan gambar berikut!

8. Perhatikan gambar berikut!

9. Perhatikan gambar berikut!

Kika :

10. Perhatikan gambar berikut!

11. Perhatikan gambar berikut!

12. Perhatikan gambar berikut!

13. Perhatikan gambar berikut!

14. Perhatikan gambar berikut!

15. Perhatikan gambar berikut!

Kunci Jawaban:

- | | |
|------|-------|
| 1. C | 9. C |
| 2. A | 10. C |
| 3. D | 11. D |
| 4. D | 12. B |
| 5. D | 13. A |
| 6. B | 14. C |
| 7. C | 15. D |
| 8. C | |

L. REFLEKSI GURU

1. Apakah tujuan pembelajaran tercapai?
2. Apakah seluruh siswa mengikuti pelajaran dengan antusias?
3. Kesulitan apa yang dialami?
4. Apa langkah yang perlu dilakukan untuk memperbaiki proses belajar?

M. REFLEKSI PESERTA DIDIK

1. Bagaimana perasaan kalian dalam mengikuti pembelajaran hari ini?
2. Bagian mana menurutmu paling sulit dari pelajaran ini?

N. DAFTAR PUSTAKA

Amalia Fitri⁰, dkk 20220, Ilmu Pengetahuan Alam dan Sosial untuk SD kelas IV

O. GLOSARIUM

1. Barter : Saling bertukar barang
2. Ekonomi: Pemanfaatan uang⁰, tenaga⁰, waktu⁰, dan sebagainya yang berharga
3. Produksi : membuat suatu barang
4. Distribusi : Penyaluran⁰, pembagian barang
5. Konsumsi : Pemakaian barang hasil produksi
6. Prioritas : Yang didahulukan⁰, diutamakan

Banjarmasin⁰, 03 Februari 2024

Mengetahui⁰,
Mahasiswa Observer



Lukita Ayu Basuki

Guru Wali Kelas



Tika Nurmahya⁰, S. Pd.⁰, Gr.

Lampiran 14. Lembar Observasi Kegiatan Belajar Mengajar

Lembar Observasi Sebelum Diberikan Perlakuan

No.	Aspek	Ada	Belum Ada	Cat.
1.	Sebelum belajar			
	a. Menyiapkan kondisi kelas/siswa	√		
	b. Menyampaikan tujuan belajar	√		
	c. Membuat prediksi terhadap materi yang akan dipelajari	√		
	d. Menghubungkan pembelajaran dengan pengalaman siswa/materi yang akan dipelajari dengan pelajaran yang telah lalu.	√		
2.	Ketika belajar			
	a. Menjelaskan materi jual beli menggunakan pendekatan sesuai materi yang ada tanpa mengaitkan pada kearifan lokal pasar terapung	√		
	b. Menjelaskan materi jual beli dengan muatan ajar berbasis kearifan lokal terkhusus pasar terapung		√	
	c. Menjelaskan tentang jual beli tradisional		√	
	d. Menjelaskan interaksi yang ada di pasar		√	
	e. Menjelaskan terjadinya akad saat jual beli berlangsung		√	
	f. Respon siswa saat pembelajaran berlangsung	√		Beberapa siswa saja banyak siswa yang belum fokus terhadap materi yang dijelaskan
	g. Antusias siswa saat pembelajaran berlangsung	√		Masih kurang sekali antusias siswa
	h. Siswa yang tidak berinteraksi sesama teman atau dengan guru	√		Beberapa siswa malu mengutarakan pendapatnya
	i. Menjelaskan kembali materi yang dijelaskan oleh guru		√	
3.	Setelah belajar			

No.	Aspek	Ada	Belum Ada	Cat.
	a. Mengambil kesimpulan dari apa yang dipelajari	√		
	b. Mengaitkan dengan kehidupan sehari-hari	√		Di buku LKS siswa sendiri mengaitkan dengan kantin sekolah

Lembar Observasi Setelah Diberikan Perlakuan

No.	Aspek	Ada	Belum Ada	Cat.
1.	Sebelum belajar			
	a. Menyiapkan kondisi kelas/siswa	√		
	b. Menyampaikan tujuan belajar	√		
	c. Membuat prediksi terhadap materi yang akan dipelajari	√		
	d. Menghubungkan pembelajaran dengan pengalaman siswa/materi yang akan dipelajari dengan pelajaran yang telah lalu.	√		
2.	Ketika belajar			
	a. Menjelaskan materi jual beli menggunakan pendekatan sesuai materi yang ada tanpa mengaitkan pada kearifan lokal pasar terapung	√		
	b. Menjelaskan materi jual beli dengan muatan ajar berbasis kearifan lokal terkhusus pasar terapung	√		
	c. Menjelaskan tentang jual beli tradisional	√		
	d. Menjelaskan interaksi yang ada di pasar	√		
	e. Menjelaskan terjadinya akad saat jual beli berlangsung	√		
	f. Respon siswa saat pembelajaran berlangsung	√		
	g. Antusias siswa saat pembelajaran berlangsung	√		
	h. Siswa yang tidak berinteraksi sesama teman atau dengan guru	√		
	i. Menjelaskan kembali materi yang dijelaskan oleh guru	√		
3.	Setelah belajar			
	a. Mengambil kesimpulan dari apa yang dipelajari	√		
	b. Mengaitkan dengan kehidupan sehari-hari	√		

Lampiran 15. Nilai Hasil Kemampuan Awal (*Pre-test*)

No	Nama	Nilai <i>Pre-test</i>
1	Ahmad Naufal	53
2	Alliya Al Zahra	53
3	Aulia Maulida	47
4	Aunah Nur Hani'ah	87
5	Ayu Fitriani	87
6	Elmira Sabrina	47
7	Faqih Athalla Putra	47
8	Ghesa Adillia	60
9	Kesya Nadiva	47
10	Khairunnisa Nur Asyifa R.	40
11	Muhammad Zaini	40
12	Muhammad Agra Aditya Fahmi A.	60
13	Muhammad Al Farizi	20
14	Muhammad Habibi	80
15	Muhammad Ikram Munadi	53
16	Muhammad Kamal Fathurrahman	53
17	Muhammad Syauqi Permana	80
18	Nur Safa Thalita Aprilia	47
19	Rizqi Akbar Alfarisi	33
20	Zain Ahmad Faiz	47
21	Nur Aisyah	73
22	Siti Azizah	47

Lampiran 16. Nilai Hasil Kemampuan Akhir (*Post-test*)

No	Nama	Nilai <i>post-test</i>
1	Ahmad Naufal	73
2	Alliya Al Zahra	73
3	Aulia Maulida	73
4	Aunah Nur Hani'ah	93
5	Ayu Fitriani	87
6	Elmira Sabrina	73
7	Faqih Athalla Putra	53
8	Ghesa Adillia	73
9	Kesya Nadiva	80
10	Khairunnisa Nur Asyifa R.	47
11	Muhammad Zaini	53
12	Muhammad Agra Aditya Fahmi A.	80
13	Muhammad Al Farizi	47
14	Muhammad Habibi	53
15	Muhammad Ikram Munadi	73
16	Muhammad Kamal Fathurrahman	73
17	Muhammad Syauqi Permana	100
18	Nur Safa Thalita Aprilia	80
19	Rizqi Akbar Alfarisi	73
20	Zain Ahmad Faiz	73
21	Nur Aisyah	80
22	Siti Azizah	73

Lampiran 17. Perhitungan Rata-rata⁰, Standar Deviasi⁰, dan Varians Hasil *Pre-test* siswa menggunakan SPSS 24

Descriptive Statistics									
	N	Range	Minimum	Maximum	Sum	Mean		Std. Deviation	Variance
	Statistic	Statistic	Statistic	Statistic	Statistic	Statistic	Std. Error	Statistic	Statistic
PreTest	22	670,00	20,00	870,00	1201,00	540,5909	30,69020	170,30857	2990,587
Valid N (listwise)	22								

Keterangan:

1. Rata-rata nilai kelas eksperimen adalah 540,5909
2. Standar deviasi kelas eksperimen adalah 170,30857
3. Varians nilai kelas eksperimen adalah 2990,587
4. Nilai minimal kelas eksperimen adalah 20
5. Nilain maksimal kelas eksperimen adalah 87

Lampiran 18. Perhitungan Rata-rata, Standar Deviasi, dan Varians Hasil *Post-test* siswa menggunakan SPSS 24

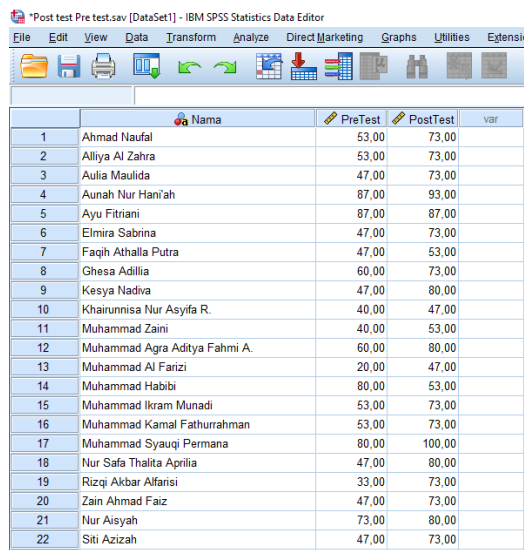
Descriptive Statistics									
	N	Range	Minimum	Maximum	Sum	Mean		Std. Deviation	Variance
	Statistic	Statistic	Statistic	Statistic	Statistic	Statistic	Std. Error	Statistic	Statistic
PostTest	22	530,00	470,00	100,00	15830,00	71,9545	20,96040	130,88551	1920,807
Valid N (listwise)	22								

Keterangan:

1. Rata-rata nilai kelas eksperimen adalah 71,9545
2. Standar deviasi kelas eksperimen adalah 130,88561
3. Varians nilai kelas eksperimen adalah 1920,807
4. Nilai minimal kelas eksperimen adalah 47
5. Nilain maksimal kelas eksperimen adalah 100

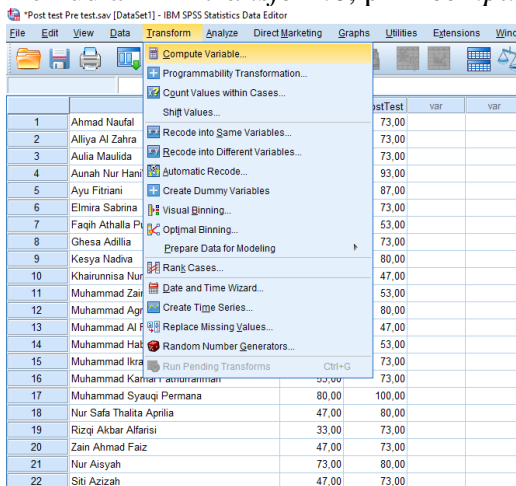
Lampiran 19. Perhitungan Uji N-Gain Score

1. Buka program SPSS dengan mengklik *Start*, kemudian pilih *all program*, *IBM SPSS Statistics 24*
2. Di halaman *IBM SPSS Statistics 24* yang terbuka, pilih *Variable View* pada bagian pojok kiri bawah program SPSS untuk memasukkan nama data
3. Kemudian klik *data view*, isi data tersebut dengan data *pre-test* dan *post-test*



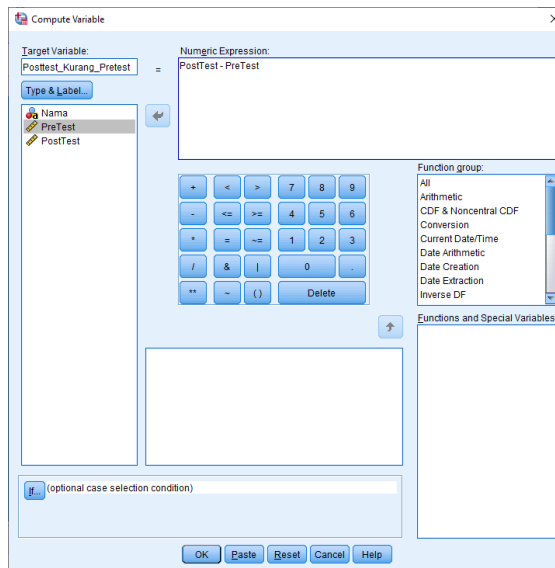
	Nama	PreTest	PostTest	var
1	Ahmad Naufal	53,00	73,00	
2	Alliya Al Zahra	53,00	73,00	
3	Aulia Maulida	47,00	73,00	
4	Aunah Nur Hanifah	87,00	93,00	
5	Ayu Fitriani	87,00	87,00	
6	Elmira Sabrina	47,00	73,00	
7	Faqih Athalla Putra	47,00	53,00	
8	Ghesa Adillia	60,00	73,00	
9	Kesya Nadiva	47,00	80,00	
10	Khairunnisa Nur Asyifa R.	40,00	47,00	
11	Muhammad Zaini	40,00	53,00	
12	Muhammad Agra Aditya Fahmi A.	60,00	80,00	
13	Muhammad Al Farizi	20,00	47,00	
14	Muhammad Habibi	80,00	53,00	
15	Muhammad Ikram Munadi	53,00	73,00	
16	Muhammad Kamal Fathurrahman	53,00	73,00	
17	Muhammad Syaugi Permana	80,00	100,00	
18	Nur Safa Thalita Aprilia	47,00	80,00	
19	Rizqi Akbar Alfarisi	33,00	73,00	
20	Zain Ahmad Faiz	47,00	73,00	
21	Nur Aisyah	73,00	80,00	
22	Siti Azizah	47,00	73,00	

4. Kemudian klik *transform*, pilih *computer variabel*

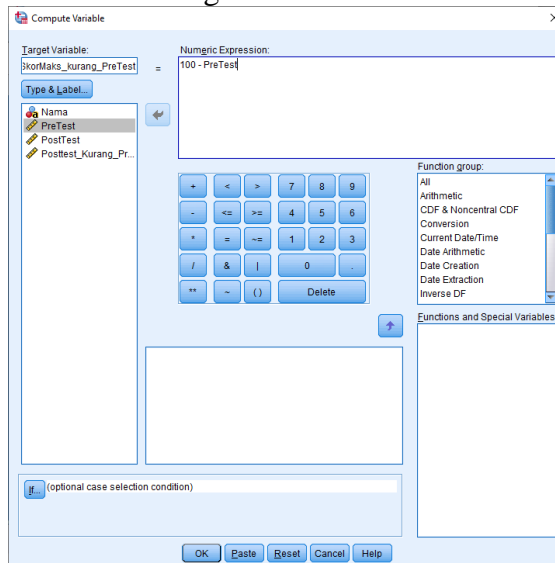


	Nama	PreTest	PostTest	var
1	Ahmad Naufal	53,00	73,00	
2	Alliya Al Zahra	53,00	73,00	
3	Aulia Maulida	47,00	73,00	
4	Aunah Nur Hanifah	87,00	93,00	
5	Ayu Fitriani	87,00	87,00	
6	Elmira Sabrina	47,00	73,00	
7	Faqih Athalla Putra	47,00	53,00	
8	Ghesa Adillia	60,00	73,00	
9	Kesya Nadiva	47,00	80,00	
10	Khairunnisa Nur	40,00	47,00	
11	Muhammad Zaini	40,00	53,00	
12	Muhammad Agra	60,00	80,00	
13	Muhammad Al F	20,00	47,00	
14	Muhammad Hab	80,00	53,00	
15	Muhammad Ikra	53,00	73,00	
16	Muhammad Kamal Fathurrahman	53,00	73,00	
17	Muhammad Syaugi Permana	80,00	100,00	
18	Nur Safa Thalita Aprilia	47,00	80,00	
19	Rizqi Akbar Alfarisi	33,00	73,00	
20	Zain Ahmad Faiz	47,00	73,00	
21	Nur Aisyah	73,00	80,00	
22	Siti Azizah	47,00	73,00	

5. Masukkan rumus mencari N-Gain Score. Masukkan rumus yang pertama yakni $S_{post} - S_{pre}$.
6. Kemudian pindahkan *post-test* dan *pre-test* ke *Numeric Expression*



7. Lakukan langkah yang sama untuk rumus selanjutnya yakni $S_{maks} - S_{Pre}$. S_{maks} adalah skor maksimal yang dapat diperoleh siswa jika mengerjakan semua soal dengan benar.



8. Lakukan langkah yang sama untuk rumus mencari *N-Gain Score* secara keseluruhan

9. Diperoleh hasil sebagai berikut

The screenshot shows the SPSS 'Compute Variable' dialog box. The 'Target Variable' is 'NGainScore' and the 'Numeric Expression' is $100 - \text{PreTest} / \text{SkorMaks_kurang_PreTest}$. The dialog also shows a list of variables on the left and a function group on the right. Below the dialog is the SPSS Data Editor window showing a table with 22 rows of data.

	Nama	PreTest	PostTest	PostTest_Kurang_PreTest	SkorMaks_Krg_Pre	NGainScore	var
1	Ahmad Naufal	53,00	73,00	20,00	47,00	,43	
2	Alliya Al Zahra	53,00	73,00	20,00	47,00	,43	
3	Aulia Maulida	47,00	73,00	26,00	53,00	,49	
4	Aunah Nur Hanifah	87,00	93,00	6,00	13,00	,46	
5	Ayu Fitriani	87,00	87,00	,00	13,00	,00	
6	Elmira Sabrina	47,00	73,00	26,00	53,00	,49	
7	Faqih Athalla Putra	47,00	53,00	6,00	53,00	,11	
8	Ghesa Adilia	60,00	73,00	13,00	40,00	,33	
9	Kesya Nadiva	47,00	80,00	33,00	53,00	,62	
10	Khairunnisa Nur Asyifa R.	40,00	47,00	7,00	60,00	,12	
11	Muhammad Zaini	40,00	53,00	13,00	60,00	,22	
12	Muhammad Agra Aditya Fahmi A.	60,00	80,00	20,00	40,00	,50	
13	Muhammad Al Farizi	20,00	47,00	27,00	80,00	,34	
14	Muhammad Habibi	80,00	53,00	-27,00	20,00	-1,35	
15	Muhammad Ikram Munadi	53,00	73,00	20,00	47,00	,43	
16	Muhammad Kamal Fathurrahman	53,00	73,00	20,00	47,00	,43	
17	Muhammad Syauqi Permana	80,00	100,00	20,00	20,00	1,00	
18	Nur Safa Thalita Aprilia	47,00	80,00	33,00	53,00	,62	
19	Rizqi Akbar Alfarisi	33,00	73,00	40,00	67,00	,60	
20	Zain Ahmad Faiz	47,00	73,00	26,00	53,00	,49	
21	Nur Aisyah	73,00	80,00	7,00	27,00	,26	
22	Siti Azizah	47,00	73,00	26,00	53,00	,49	

10. Kemudian pilih *analyze - descriptive statistics - descriptives*.

The screenshot shows the SPSS 'Analyze' menu with 'Descriptives...' selected. The background shows the same data editor table as in the previous screenshot.

Kemudian isi *dependent list* dengan *N-Gain Score*. Kemudian pilih OK.

Descriptive Statistics

	N	Rang e	Minim um	Maxim um	Sum	Mean		Std. Deviasi on	Varian ce	Kurtosis	
						Statis tic	Std. Error			Statis tic	Std. Err or
NGainSc ore	22	20,35	-1,35	1,00	70,49	0,340 3	0,092 07	0,4318 7	0,187	11,81 4	0,9 53
Valid N (listwise)	22										

Keterangan:

Mean dari nilai N-Gain Score adalah 0,3403

Nilai minimum N-Gain Score adalah -1,35

Nilai maksimum N-Gain Score adalah 1,00

Kriteria N-Gain Score

Nilai Normalitas Gain	Kriteria
$0,70 \leq n \leq 1,00$	Tinggi
$0,30 \leq n < 0,70$	Sedang
$0,00 \leq n < 0,30$	Rendah

Kesimpulan

Berdasarkan nilai mean (Rata-rata) N-Gain Score adalah 0,3403. Hal tersebut menyebabkan bahwa nilai N-Gain Score berada pada kriteria Sedang.

Lampiran 20. Gambaran Umum Lokasi Penelitian

1. Identitas Sekolah			
1	Nama Sekolah	:	SD NEGERI KUIN SELATAN 1
2	NPSN	:	30304453
3	Jenjang Pendidikan	:	SD
4	Status Sekolah	:	Negeri
5	Alamat Sekolah	:	Jl. Simpang Kuin Selatan Rt.14
	RT / RW	:	14/2
	Kode Pos	:	70128
	Kelurahan	:	Kuin Selatan
	Kecamatan	:	Kec. Banjarmasin Barat
	Kabupaten/Kota	:	Kota Banjarmasin
	Provinsi	:	Prov. Kalimantan Selatan
	Negara	:	Indonesia
6	Posisi Geografis	:	-30,299575 Lintang
			1140,57823 Bujur
3. Data Pelengkap			
7	SK Pendirian Sekolah	:	-
8	Tanggal SK Pendirian	:	1910-01-01
9	Status Kepemilikan	:	Pemerintah Daerah
10	SK Izin Operasional	:	-
11	Tgl SK Izin Operasional	:	1910-01-01
12	Kebutuhan Khusus Dilayani	:	
13	Nomor Rekening	:	0010004014036
14	Nama Bank	:	BANK BPD KAL-SEL
15	Cabang KCP/Unit	:	CABANG UTAMA
16	Rekening Atas Nama	:	SDN KUIN SELATAN 1
17	MBS	:	Ya
18	Memungut Iuran	:	Tidak
19	Nominal/siswa	:	0
20	Nama Wajib Pajak	:	SDN Kuin Selatan 1
21	NPWP	:	003119476736000
3. Kontak Sekolah			
20	Nomor Telepon	:	
21	Nomor Fax	:	
22	Email	:	Sdn_KuinSelatan1@gmail.com
23	Website	:	http://

3. Data Periodik			
24	Waktu Penyelenggaraan	:	Pagi/6 hari
25	Bersedia Menerima Bos?	:	Ya
26	Sertifikasi ISO	:	Belum Bersertifikat
27	Sumber Listrik	:	PLN
28	Daya Listrik (watt)	:	1300
29	Akses Internet	:	30 Mb
30	Akses Internet Alternatif	:	Tidak Ada
4. Data Pendidik			
No	Nama/NIP/NUP	Jabatan/ Tugas	
1	HJ. ERLENA0, S.Pd 19690606 198911 2 002	Kepala Sekolah	
2	SITI ZUBAIDAH0, S.Pd.SD 19660102 198509 2 002	Guru Kelas	
3	SITI AISYAH0, S.Pd.SD 19670608 198804 2 003	Guru Kelas	
4	SYARIFAH ARMIAH0, S.Pd NIP. 196708062008012018	Guru Kelas	
5	SALASIAH0, S.Pd 19660111 200604 2 008	Guru Kelas	
6	JUHDIAH0, S.Pd NIP. 196806072006042013	Guru Kelas	
7	TIKA NURMAHYA0, S.Pd 19880630 201903 2 006	Guru Kelas	
8	SITI RAHMAH0, S.Pd 19841225 200903 2 010	Guru Kelas	
9	RUSMAWARTIO, S.Pd 19770104 202221 2 004	Guru Kelas	
10	DEWIO, S.Pd 19880809 202221 2 011	Guru Kelas	
11	SUSI NINGSIH0, S.Pd 19940125 202221 2 009	Guru Kelas	
12	TIA ANDARINIO, S.Pd 19901102 202321 2 008	Guru Kelas	
13	KARTIKA0, S.Pd 19930515 202321 2 029	Guru Kelas	
14	MUHAMMAD NOOR HAIR0, S.Pd.I 19850502 202321 1 006	Guru PAI	
15	BINTI MAROTINO, S.Ag 19701002 202321 2 003	Guru PAI	
16	PARMIYEMO, S.Pd	Guru Olahraga	

	0239747650300093	
17	HERPANI0, S.kom	Guru Tata Usaha
18	CHYNTIA DEWI PRATIWI0, S.Pd	Guru Seni Budaya
19	OLIVIA RAHMI LESMANA0, S.Pd	Guru Muatan Lokal
20	HERLINA	Penjaga Sekolah

5. Data Peserta Didik

No	Nama Rombel	Tingkat Kelas	Jumlah Siswa		
			L	P	Total
1	Kelas I A	1	12	17	29
2	Kelas I B	1	12	16	28
3	Kelas II A	2	9	7	16
4	Kelas II B	2	6	15	21
5	Kelas III A	3	9	15	24
6	Kelas III B	3	10	15	25
7	Kelas IV A	4	11	11	22
8	Kelas IV B	4	10	11	21
9	Kelas V A	5	14	10	24
10	Kelas V B	5	8	14	22
11	Kelas VI A	6	8	8	16
12	Kelas VI B	6	4	15	19

6. Sarana dan Prasarana

Sarana dan prasarana yang dimiliki SDN KuinSelatan 1 Banjarmasin sangat berguna untuk mendukung proses belajar mengajar di sekolah. Adapun sarana dan prasarana yang ada disana berupa Ruang Kantor Kepala Sekolah0, Guru0, dan Staf Tata Usaha0, Ruang Kelas0, Perpustakaan0, UKS0, Toilet0, Lapangan Olahraga dan Upacara0, dan lainnya.

Lampiran 21. Dokumentasi Kegiatan



Gambar 5 Pelaksanaan *PostTest*

Lampiran 22. Surat Keputusan Dosen Pembimbing Skripsi



**KEPUTUSAN DEKAN FAKULTAS TARBIYAH DAN KEGURUAN
UIN ANTASARI BANJARMASIN
NOMOR 23 TAHUN 2023
TENTANG
PENETAPAN DOSEN PEMBIMBING SKRIPSI SEMESTER GENAP
TAHUN AKADEMIK 2022/2023**

DEKAN FAKULTAS TARBIYAH DAN KEGURUAN UIN ANTASARI,

- Menimbang** : a. bahwa untuk kelancaran mahasiswa Fakultas Tarbiyah dan Keguruan UIN Antasari Banjarmasin membuat skripsi, maka perlu menetapkan Dosen-Dosen Fakultas Tarbiyah dan Keguruan untuk menjadi pembimbing;
b. bahwa nama-nama sebagaimana tersebut dalam Surat Keputusan ini dipandang mampu dan cakap untuk ditetapkan sebagai Dosen Pembimbing Skripsi dimakaud.
- Mengingat** : 1. Undang Undang RI No. 20 Tahun 2003 tentang Sistem Pendidikan Nasional;
2. Peraturan Presiden RI Nomor 36 Tahun 2017 tanggal 3 April 2017 tentang Universitas Islam Negeri Antasari Banjarmasin;
3. Peraturan Pemerintah No. 60 Tahun 1999 tentang Pendidikan Tinggi;
4. Surat Keputusan Menteri Agama No. 30 Tahun 2017 tentang Organisasi dan Tata Kerja UIN Antasari;
5. Surat Keputusan Menteri Agama No. 36 Tahun 2017 tentang Statuta UIN Antasari Banjarmasin;
6. Keputusan Rektor IAIN No. 217A Tahun 2012 tentang Perubahan atas Keputusan Rektor No. 72 Tahun 2007 tentang Pedoman Penulisan Skripsi Program Strata Satu (S-1) IAIN Antasari Banjarmasin.
- Memperhatikan** : Usul Ketua Jurusan PGMi Tanggal 15 Agustus 2023
- MEMUTUSKAN:**
- Menetapkan** : KEPUTUSAN DEKAN FAKULTAS TARBIYAH DAN KEGURUAN UIN ANTASARI TENTANG PENETAPAN DOSEN PEMBIMBING SKRIPSI MAHASISWA SEMESTER GENAP TAHUN AKADEMIK 2023/2024
- Pertama** : Menetapkan Dosen Pembimbing Skripsi Mahasiswa Semester Genap Tahun Akademik 2023/2024 sebagaimana tersebut dalam lampiran yang tidak terpisahkan dari surat keputusan;
- Kedua** : Pembimbing Skripsi bertugas:
1. Menyiapkan dan melaksanakan bimbingan skripsi terhadap Mahasiswa Fakultas Tarbiyah dan Keguruan UIN Antasari Banjarmasin;
2. Menyusun dan menyampaikan hasil laporan secara tertulis sesuai dengan peraturan perundang-undangan;
- Ketiga** : Biaya akibat dikeluarkan surat keputusan ini dibebankan kepada DIPA UIN Antasari Banjarmasin
- Keempat** : Keputusan ini berlaku sejak ditetapkan, dengan ketentuan bahwa apabila terdapat kekeliruan dalam penetapan ini, maka akan diadakan perbaikan dan perubahan seperlunya



- Tembusan:**
1. Rektor UIN Antasari Banjarmasin;
2. Ketua Jurusan;
3. Dosen Pembimbing;
4. Arsip.

12.	Lukita Ayu Basuki	200101070271	Efektivitas Muatan Bahan Ajar berbasis Kearifan Lokal (Pasar Terapung) dalam Mata Pelajaran IPS untuk Meningkatkan Nilai Sosial Siswa Kelas IV SDN Kuin Selatan 1 Banjarmasin	Huriyah, M.Pd
-----	-------------------	--------------	---	---------------

Lampiran 23. Catatan Seminar Proposal



KEMENTERIAN AGAMA REPUBLIK INDONESIA
UNIVERSITAS ISLAM NEGERI ANTASARI
FAKULTAS TARBIYAH DAN KEGURUAN
JURUSAN PENDIDIKAN GURU MADRASAH IBTIDAIYAH
 Jalan Jenderal Ahmad Yani KM. 4,5 Banjarmasin
 Telepon (0511) 3253939 Faksimile (0511) 3274492
 Email: ftk.antasari@gmail.com Web: www.ftk.iain-antasari.ac.id

**CATATAN
 SEMINAR PROPOSAL SKRIPSI**

- | | | |
|----|------------------------|---|
| 1. | Nama Mahasiswa | : Lukita Ayu Basuki |
| 2. | N I M | : 200101070271 |
| 3. | Program Studi | : Pendidikan Guru Madrasah Ibtidaiyah |
| 4. | Judul Proposal Skripsi | : Efektivitas Muatan Bahan Ajar Berbasis Kearifan Lokal (Pasar Terapung) dalam Mata Pelajaran IPS untuk Meningkatkan Nilai Sosial Siswa Kelas IV SDN Kuin Selatan 1 |
| 5. | Dosen Pembimbing | : Huriyah, M. Pd. |
| 6. | Dosen Penguji | : Noor Hidayah, M. Pd. |
| 7. | Catatan Hasil Seminar | : |

NO	Catatan/saran Penanggap	NO	Catatan/saran Dosen
	<ul style="list-style-type: none"> - Footnote ke-2 membingungkan - penulisan terdapat hilangnya jenisnya - ada typo halaman 20, "yang" harusnya "yang" - h. 21 harusnya ada spasi setelah titik - h. 14 dan nya typo "an" - h. 11 harusnya kata "siswa nya" digabung - Lebih dideskripsikan lagi tentang Pasar Terapung. 		<ul style="list-style-type: none"> - Latar Belakang sudah terkonsep dari pendidikan hingga proses pembelajaran - Pendidikan, UU, Proses pembelajaran, kearifan lokal, pasar terapung, data di lapangan - Definisi Operasional pada kearifan lokal, di deskripsikan lagi "pasar terapung" - Tulis saja nama sekolahnya di h. 9 - Tambahi kajian teori tentang efektivitas. - H. 4 jadi pakai SD/MI - Alasan & pertimbangan pada lokasi penelitian - Perjelas sumber data, seperti RPP dan silabus - Buatlah bentuk soal (tes) - Urutan: tes, observasi, wawancara, dan dokumentasi - Perjelas teknik pengumpulan data.

Banjarmasin, 21 Maret 2023
 Moderator,

Rahmina Zuraida Shalehah
 NIM 200101070307

Lampiran 24. Surat Selesai Seminar Proposal



**KEMENTERIAN AGAMA REPUBLIK
INDONESIA UNIVERSITAS ISLAM NEGERI ANTASARI
BANJARMASIN FAKULTAS TARBIYAH DAN KEGURUAN
JURUSAN PENDIDIKAN GURU MADRASAH IBTIDAIYAH**
Jalan Jenderal Ahmad Yani Km. 4.5 Banjarmasin 70213
Telepon (0511) 5251916 Faksimile (0511) 5254492
Email: ik.antasari@gmail.com Web:
ik.iau-antasari.ac.id

SURAT KETERANGAN

Nomor: 30/Un.14/Il.2.J/PP/00.9/04/2023

Yang bertanda tangan di bawah ini, menerangkan bahwa:

Nama : Liska Ayu Basuki
NIM : 200101070271
Jurusan/Prodi : PGMI

adalah benar telah melaksanakan Seminar Desain Operasional Skripsi yang berjudul:

**EFEKTIVITAS MUATAN BAHAN AJAR BERBASIS KEARIFAN
LOKAL (PASAR TERAPUNG) DALAM MATA PELAJARAN IPS
UNTUK MENINGKATKAN NILAI SOSIAL SISWA KELAS IV SDN
KUIN SELATAN 1 BANJARMASIN**

pada:

Hari/Tanggal : Selasa, 21 Maret 2023

Tempat : Gedung C lokal 2 10

Demikian surat keterangan ini dibuat, untuk dipergunakan sebagaimana mestinya

Banjarmasin, 3 April 2023

Dr. Noor Alfalata, M.Pd

Lampiran 25. Surat Validitas Dosen Ahli Bidang IPS



**KEMENTERIAN AGAMA REPUBLIK INDONESIA
UNIVERSITAS ISLAM NEGERI ANTASARI BANJARMASIN
FAKULTAS TARBİYAH DAN KEGURUAN**

Jalan Jenderal Ahmad Yani Km. 4.5 Banjarmasin 70235
Telepon: (0511) 3265426; (0511) 6783136
Email: ftk@uin-antasari.ac.id Website: ftk.uin-antasari.ac.id

Nomor : B-0058/Un.14/Il.1/PP.00.9/01/2024 09 Januari 2024
Sifat : Penting
Lampiran : -
Hal : Uji Validasi dalam Rangka Penyusunan Skripsi

Yth. **Bapak Mursalin, M. Pd.**
Banjarmasin

Assalamu'alaikum Wr.Wb

Sehubungan rencana penelitian yang akan dilaksanakan oleh mahasiswa kami dalam rangka penyusunan skripsi yang berjudul **"Efektivitas Muatan Bahan Ajar Berbasis Kearifan Lokal (Pasar Terapung) dalam Mata Pelajaran IPS untuk Meningkatkan Nilai Sosial Siswa Kelas IV SDN Kulin Selatan 1 Banjarmasin "**, maka dengan ini kami mohon izin serta bantuan Bapak/Ibu berkenan memberikan waktu yang diperlukan oleh :

Nama : Lukita Ayu Basuki
NIM : 200101070271
Program Studi : Pendidikan Guru Madrasah Ibtidaiyah
Fakultas : Tarbiyah dan Keguruan
Alamat : Jn. Simpang Kulin Selatan Gang Sepakat No. 107 Rt. 14
Banjarmasin Barat

Untuk melakukan uji validasi dalam rangka pengumpulan bahan untuk penyusunan skripsi.

Demikian surat ini kami sampaikan, atas perhatian dan perkenan Bapak/Ibu serta kerjasamanya yang baik kami ucapkan terima kasih.

Wassalamu'alaikum Wr.Wb



Wakil Dekan Bidang Akademik dan Kelembagaan,

Ahmad Muradi

Tembusan :

1. Dekan Fakultas Tarbiyah dan Keguruan
2.

Lampiran 26. Surat Validitas Guru



KEMENTERIAN AGAMA REPUBLIK INDONESIA
UNIVERSITAS ISLAM NEGERI ANTASARI BANJARMASIN
FAKULTAS TARBİYAH DAN KEGURUAN
Jalan Jenderal Ahmad Yani Km. 4.5 Banjarmasin 70235
Telepon: (0511) 3265426; (0511) 6783136
Email: ftk@uin-antasari.ac.id Website: ftk.uin-antasari.ac.id

Nomor : B-0058/Un.14/III.1/PP.00.9/01/2024
Sifat : Penting
Lampiran : -
Hal : Uji Validasi dalam Rangka Penyusunan Skripsi

09 Januari 2024

Yth. Ibu Siti Aisyah, S. Pd.
Banjarmasin

Assalamu'alaikum Wr.Wb

Sehubungan rencana penelitian yang akan dilaksanakan oleh mahasiswa kami dalam rangka penyusunan skripsi yang berjudul **"Efektivitas Muatan Bahan Ajar Berbasis Kearifan Lokal (Pasar Terapung) dalam Mata Pelajaran IPS untuk Meningkatkan Nilai Sosial Siswa Kelas IV SDN Kuin Selatan 1 Banjarmasin "**, maka dengan ini kami mohon izin serta bantuan Bapak/Ibu berkenan memberikan waktu yang diperlukan oleh :

Nama : Lukita Ayu Basuki
NIM : 200101070271
Program Studi : Pendidikan Guru Madrasah Ibtidaiyah
Fakultas : Tarbiyah dan Keguruan
Alamat : Jn. Simpang Kuin Selatan Gang Sepakat No. 107 Rt. 14
Banjarmasin Barat

Untuk melakukan uji validasi dalam rangka pengumpulan bahan untuk penyusunan skripsi.

Demikian surat ini kami sampaikan, atas perhatian dan perkenan Bapak/Ibu serta kerjasamanya yang baik kami ucapkan terima kasih.

Wassalamu'alaikum Wr.Wb



Wakil Dekan Bidang Akademik dan Kelembagaan,

Ahmad Muradi

Tembusan :

1. Dekan Fakultas Tarbiyah dan Keguruan
2. Kepala SDN Kuin Selatan 1

Lampiran 27. Surat Persetujuan Riset

SURAT PERSETUJUAN RISET

Skripsi yang Berjudul : Efektivitas Muatan Bahan Ajar Berbasis Kearifan Lokal (Pasar Terapung) dalam Mata Pelajaran IPS untuk Meningkatkan Nilai Sosial Siswa Kelas IV SDN Kuin Selatan 1 Banjarmasin

Ditulis Oleh : Lukita Ayu Basuki

NIM : 200101070271

Jurusan : Pendidikan Guru Madrasah Ibtidaiyah

Semester : VII (Tujuh)

Alamat : Jalan Simpang Kuin Selatan Gang Sepakat No. 107 RT. 14 RW. 02 Banjarmasin Barat


Setelah diteliti dan diadakan perbaikan seperlunya, kami dapat memberikan persetujuan kepada mahasiswa yang bersangkutan untuk melakukan riset dengan arahan dan bimbingan dosen pembimbing, riset dilaksanakan pada:

Tempat Riset : SDN Kuin Selatan 1 Banjarmasin

Daerah Tempat Riset : Jalan Simpang Kuin Selatan RT. 14, Kel. Kuin Selatan, Kec. Banjarmasin Barat, Kota Banjarmasin, Prov. Kalimantan Selatan


Banjarmasin, 11 Januari 2024

Mengetahui,
Pembimbing Skripsi



Huriyah, S. Pd., M. Pd
NUP. 201704069

Lampiran 28. Surat Izin Riset dari Dekan Fakultas Tarbiyah dan Keguruan

**KEMENTERIAN AGAMA REPUBLIK INDONESIA**
UNIVERSITAS ISLAM NEGERI ANTASARI BANJARMASIN
FAKULTAS TARBİYAH DAN KEGURUAN
Jalan Jenderal Ahmad Yani Km. 4.5 Banjarmasin 70235
Telepon: (0511) 3265426; (0511) 6783136
E-mail: ftk@uin-antasari.ac.id Website: ftk.uin-antasari.ac.id

Nomor : B- 0126 /Un.14/III.1/PP.00.9/01/2024
Sifat : Penting
Lampiran : 1 (Satu) Berkas
Hal : Mohon Izin Riset

18 Januari 2024


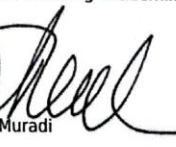
Yth. Kepala SDN Kuin Selatan 1 Banjarmasin
Kota Banjarmasin

Assalamu'alaikum Wr.Wb

Sehubungan rencana penelitian yang akan dilaksanakan oleh mahasiswa (i) dalam rangka penyusunan skripsi, maka dengan ini kami mohon izin serta bantuan Bapak/Ibu agar kiranya berkenan memberikan informasi/data yang diperlukan oleh :

Nama : Lukita Ayu Basuki
NIM : 200101070271
Program Studi : Pendidikan Guru Madrasah Ibtidaiyah
Fakultas : Tarbiyah dan Keguruan
Alamat : Jalan Simpang Kuin Selatan Gang Sepakat Rt. 14 Rw. 02 No. 107
Banjarmasin Barat
No HP : 088245095866

Demikian surat keterangan ini kami sampaikan, atas perhatian dan perkenan Bapak/Ibu serta kerjasamanya yang baik kami ucapkan terimakasih.
Wassalamu'alaikum Wr.Wb

Wakil Dekan Bidang Akademik dan Kelembagaan,


Ahmad Muradi

Tembusan :
Dekan Fakultas Tarbiyah dan Keguruan



**KEMENTERIAN AGAMA REPUBLIK INDONESIA
UNIVERSITAS ISLAM NEGERI ANTASARI BANJARMASIN
FAKULTAS TARBIYAH DAN KEGURUAN**

Jalan Jenderal Ahmad Yani Km. 4.5 Banjarmasin 70235

Telepon: (0511) 3265426; (0511) 6783136

E-mail: ftk@uin-antasari.ac.id Website: ftk.uin-antasari.ac.id

SURAT RISET

Nomor : B- 0126 /Un.14/III.1/PP.00.9/01/2024

Yang bertanda tangan tangan Wakil Dekan Bidang Akademik dan Kelembagaan Fakultas Tarbiyah dan Keguruan UIN Antasari, dengan ini menugaskan kepada :

Nama : Lukita Ayu Basuki
NIM : 200101070271
Semester : VII (Tujuh)
Alamat : Jalan Simpang Kuin Selatan Gang Sepakat Rt. 14 Rw. 02 No. 107 Banjarmasin Barat
Tugas : Melakukan Riset / Penelitian Ilmiah dalam rangka pengumpulan data untuk penyusunan Skripsi sarjana dengan Judul :

EFEKTIVITAS MUATAN BAHAN AJAR BERBASIS KEARIFAN LOKAL (PASAR TERAPUNG) DALAM MATA PELAJARAN IPS UNTUK MENINGKATKAN MENINGKATKAN NILAI SOSIAL SISWA KELAS IV SDN KUIN SELATAN 1 BANJARMASIN

Tempat Penelitian : SDN Kuin Selatan 1 Banjarmasin
Lamanya Riset : 2 (Dua) Bulan
Dari Tanggal : 22 Januari 2024
Sampai Tanggal : 22 Maret 2024

Demikian surat Riset diberikan kepada ybs, agar pihak-pihak yang berkepentingan dapat memberikan bantuan seperlunya.

Banjarmasin, 18 Januari 2024

Wakil Dekan Bidang Akademik dan Kelembagaan,

Prof. Dr. Ahmad Muradi, M. Ag.
NIP 197808082005011006

Mahasiswa yang bersangkutan,

Lukita Ayu Basuki
200101070271



KEMENTERIAN AGAMA REPUBLIK INDONESIA
UNIVERSITAS ISLAM NEGERI ANTASARI BANJARMASIN
FAKULTAS TARBIYAH DAN KEGURUAN
Jalan Jenderal Ahmad Yani Km. 4.5 Banjarmasin 70235
Telepon: (0511) 3265426; (0511) 6783136
Email: ftk@uin-antasari.ac.id Website: ftk.uin-antasari.ac.id

Nomor : B- 0126 /Un.14/III.1/PP.00.9/01/2024 18 Januari 2024
Sifat : Penting
Lampiran : 1 (Satu) Berkas
Hal : Mohon Izin Riset

Yth.
.....
.....

Assalamu'alaikum Wr.Wb

Sehubungan rencana penelitian yang akan dilaksanakan oleh mahasiswa (i) dalam rangka penyusunan skripsi, maka dengan ini kami mohon izin serta bantuan Bapak/Ibu agar kiranya berkenan memberikan informasi/data yang diperlukan oleh :

Nama : Lukita Ayu Basuki
NIM : 200101070271
Program Studi : Pendidikan Guru Madrasah Ibtidaiyah
Fakultas : Tarbiyah dan Keguruan
Alamat : Jalan Simpang Kuin Selatan Gang Sepakat Rt. 14 Rw. 02 No. 107
Banjarmasin Barat
No HP : 088245095866

Demikian surat keterangan ini kami sampaikan, atas perhatian dan perkenan Bapak/Ibu serta kerjasamanya yang baik kami ucapkan terimakasih.
Wassalamu'alaikum Wr.Wb



Wakil Dekan Bidang Akademik dan Kelembagaan,

Ahmad Muradi

Tembusan :
Dekan Fakultas Tarbiyah dan Keguruan

Lampiran 29. Surat Rekomendasi Riset dari Dinas Pendidikan Banjarmasin

**PEMERINTAH KOTA BANJARMASIN**
DINAS PENDIDIKAN

Jl. P. Tendean Nomor 29☎(0511) 3253373 Fax (0511) 3250914 BANJARMASIN
Website : <http://disdik.banjarماسinkota.go.id/> Email : disdik_bjm@yahoo.co.id

Nomor : 423.4/884-Sekr/Dipendik/2024 Banjarmasin, 22 Januari 2024
Lampiran : -
Perihal : Izin Penelitian

Kepada
Yth. Wakil Dekan Bidang Akademik Dan
Kelembagaan Universitas Islam Negeri
Antasari Fakultas Tarbiyah Dan
Keguruan
di -
Banjarmasin

REKOMENDASI

Berdasarkan surat Saudara, Nomor: B- 0126 /Un.14/III.1/PP.00.9/01/2024 tanggal 18 Januari 2024 perihal tersebut di atas. Dengan ini diberikan rekomendasi kepada :

1. Nama	: Lukita Ayu Basuki
2. NIM/ NPM	: 200101070271
3. Program Studi	: Pendidikan Guru Madrasah Ibtidaiyah
4. Tempat Penelitian	: SDN Kuin Selatan 1
5. Jangka Waktu	: 2 (dua) bulan
6. Judul	: “ Efektivitas Muatan Bahan Ajar Berbasis Kearifan Lokal (Pasar Terapung) Dalam Mata Pelajaran IPS Untuk Meningkatkan Meningkatkan Nilai Sosial Siswa Kelas IV SDN Kuin Selatan I Banjarmasin”

Dengan Ketentuan :

1. Sebelum melaksanakan kegiatan agar yang bersangkutan menghubungi Kepala Sekolah tempat Penelitian dilaksanakan.
2. Agar Kegiatan yang dilakukan tidak mengganggu proses belajar mengajar.
3. Menyampaikan / melaporkan hasilnya ke Sub Bagian Umum dan Kepegawaian Dinas Pendidikan Kota Banjarmasin.

Demikian rekomendasi ini diberikan untuk dapat dipergunakan sebagaimana mestinya

Kepala Dinas

NURYADI, S.Pd, M.A
Pembina Tk. I (IV/b)
NIP. 19670413 198804 1 004

Tembusan Yth :
Kepada SDN Kuin Selatan 1 Banjarmasin

Lampiran 30. Catatan Konsultasi dengan Dosen Pembimbing Skripsi

**BUKU KONSULTASI
BIMBINGAN SKRIPSI**

NAMA : LUKITA AYU BASUKI
NIM : 200101070271
PROGRAM STUDI : PENDIDIKAN GURU MADRASAH IBTIDAIYAH
TANGGAL SURAT
PENETAPAN :
BIMBINGAN SKRIPSI
TANGGAL SEMINAR : 21 MARET 2023
PROPOSAL
DOSEN PEMBIMBING : HURIYAH, S. PD., M. PD.
SKRIPSI
JUDUL SKRIPSI : EFEKTIVITAS MUATAN BAHAN AJAR BERBASIS
KEARIFAN LOKAL (PASAR TERAPUNG) DALAM
MATA PELAJARAN IPS UNTUK MENINGKATKAN
NILAI SOSIAL SISWA KELAS IV SDN KUIN
SELATAN 1 BANJARMASIN



UNIVERSITAS ISLAM NEGERI ANTASARI
FAKULTAS TARBİYAH DAN KEGURUAN
BANJARMASIN
TAHUN 2023 M/1444 H

No.	Tanggal	Catatan Konsultasi	Tanda Tangan
1	21-Februari 2023 12-Januari 2023	konsultasi Judul untuk proposal Skripsi,	<u>Shih.</u>
2	21-Februari 2023	konsultasi Bab 1 dan 2	<u>Shih.</u>
3	15-Maret 2023	konsultasi dan memfiks kan proposal	<u>Shih.</u>
4	18-Desember 2023	Bab 2 Awal teori harus buku Selesaikan bab 1,2,3 buat instrumen tes.	<u>Shih.</u>
5	05-Januari 2024	konsultasi instrumen Riset	<u>Shih.</u>
6	18-Januari 2024	konsul untuk Riset dan tanda tangan izin riset	<u>Shih.</u>
7	20-Februari 2024	konsul kepenulisan Bab 1-5.	<u>Shih.</u>

8	26-Februari 2024	konsultasi Isi Bab 1-5	<i>Shih.</i>
9	6-Maret 2024	Acc pelengkap berkas sidang dan revisi peletakkan tabel.	<i>Shih.</i>
10			
11			
12			
13			
14			

DAFTAR RIWAYAT HIDUP PENULIS

Nama Lengkap : Lukita Ayu Basuki
NIM : 200101070271
Tempat0, Tanggal Lahir : Banjarmasin0, 21 April 2002
Kebangsaan : Indonesia
Alamat : Jalan Simpang Anem Gang Sepakat RT. 14 RW. 02
No. 107 Banjarmasin Barat
Nomor WA : 088245095866
Alamat Email : lukitaayubasuki@gmail.com
Pendidikan : SDN Kuin Selatan 1 Banjarmasin (2008 – 2013)
MTsN 2 Banjarmasin (2014 – 2017)
MAN 3 Banjarmasin (2017 – 2020)
UIN Antasari Banjarmasin (2020 – Sekarang)

Orang Tua

Ayah

Nama : Tri Basuki
Pekerjaan : Tukang Bangunan
Alamat : Jalan Simpang Anem Gang Sepakat RT. 14 RW. 02
No. 107 Banjarmasin Barat

Ibu

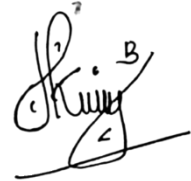
Nama : Nur Alisa
Pekerjaan : Ibu Rumah Tangga
Alamat : Jalan Simpang Anem Gang Sepakat RT. 14 RW. 02
No. 107 Banjarmasin Barat

Pengalaman Organisasi/Kerja: - Anggota Himpunan Mahasiswa Jurusan
Pendidikan Guru Madrasah Ibtidaiyah UIN
Antasari Banjarmasin Periode 2021-2022
- Sekretaris Pelaksana Safari Jurusan dan Workshop
Karya Tulis Ilmiah Pendidikan Guru Madrasah

Ibtidaiyah oleh HMJ PGMI UIN Antasari
Banjarmasin tahun 2021

- Sekretaris Bidang Intelektual Akademik dan
Kemahasiswaan Himpunan Mahasiswa Jurusan
Pendidikan Guru Madrasah Ibtidaiyah UIN
Antasari Banjarmasin Periode 2022-2023
- Pengajar/guru les privat

Banjarmasin0, 2024

A handwritten signature in black ink, appearing to read 'Lukita Ayu Basuki'. The signature is stylized with a large initial 'L' and 'A'.

Lukita Ayu Basuki