

## الباب الرابع نتائج البحث ومناقشتها

### أ. لمحة تاريخية لميدان البحث

١. تاريخ موجز للمدرسة سلم العلوم الثانوية الإسلامية بفنجياتان تناه لاوت  
تأسست المدرسة سلم العلوم الثانوية الإسلامية بفنجياتان تناه لاوت على يد  
شخص متحمس للتعليم في قرية فنجياتان يدعى كاسبول أنور. وقبل تأسيسه  
لمدرسة سلم العلوم الثانوية الإسلامية، أنشأ أيضاً مدرسة متوسطة تُعرف الآن باسم  
مدرسة المتوسطة الإسلامية الحكومية ٥ تناه لاوت.

وخلال حياته، كان يهتم بالتعليم اهتماماً بالغاً. وبما أنه في ذلك الوقت وجد  
العديد من الآباء والأمهات صعوبة في إرسال أطفالهم إلى المدرسة بعد تخرجهم من  
المدرسة الابتدائية، فقد بذل قصارى جهده وكان مثابراً للغاية حتى يتمكن هؤلاء  
الأطفال من تحقيق أحلامهم.

تقع مدرسة سلم العلوم في موقع استراتيجي للغاية ويسهل الوصول إليها لأنها  
تقع بجوار الطريق الرئيسي مباشرة، هو شارع أحمد ياني ٢ فنجياتان. ومنذ إنشائها  
وحتى الآن، شهدت مدرسة سلم العلوم الثانوية الإسلامية بفنجياتان تناه لاوت  
العديد من التطورات، سواء في شكل مرافق أو بنية تحتية.

### ٢. نبذة عن مدرسة سلم العلوم الثانوية الإسلامية بفنجياتان تناه لاوت

- (١). اسم المدرسة : مدرسة سلم العلوم الثانوية الإسلامية
- (٢). ن.س.م : ١٣١٢٦٣٠١٠٠٠٤
- (٣). اعتماد المدرسة : ب
- (٤). رقم التعريف الضريبي : ٧٣٢.٠٠٠-٦٥.٥١٠.١٧٧.٢
- (٥). عنوان المدرسة : شارع أحمد ياني ٢ فنجياتان
- (٦). مدير المدرسة : بامبانج إيسكامتو، ليسانس

## ٣. رؤية المدرسة ورسالتها

(١). الرؤية: خلق إنسان يتحلى بالخلق والإحسان والأخلاق والبصيرة العلمية والتقنية والروح الفنية.

(٢). الرسالة :

أ. تسعى إلى تعزيز وتوفير فرص الخدمة للطلبة في شكل تعليم وتعليم أمثل على أساس الإمكانيات المتاحة والاستقلالية الكاملة.

ب. السعي لتهيئة بيئة ومساحة تعليمية ملائمة للتعليم، وتهيئة مناخ تعليمي ديني مع الحفاظ على العالم الخارجي.

ج. السعي لتوفير "التواصل" والتنسيق بين المدرسة والمجتمع وأولياء الأمور والوكالات ذات الصلة.

د. السعي لخلق طلبة أصحاء عقلياً وبدنياً من خلال الفنون والرياضة بروح من الإيمان والتقوى.

هـ. بذل الجهود لتنمية السلوك القيادي لدى الطلبة من خلال الأنشطة الكشفية وأنشطة الكشافة وأنشطة إدارة العلاقات العامة والإعلام.

٤. حالة المعلمين والطلبة وموظفي التعليم في مدرسة سلم العلوم الثانوية الإسلامية بفننجياتان تناه لاوت

## الجدول ٤.١

قائمة المعلمين في مدرسة سلم العلوم الثانوية الإسلامية			
الرقم	الاسم	الوضع الحالي	التعليم
١.	Siti Ismiyati, S. Pd. I	الجهاز المدني للدولة	البكالوريوس
٢.	Majerani	فخري	المدرسة الثانوية الحكومية

البكالوريوس	فخرية	Rusminawati, S. Pd	.٣
البكالوريوس	الجهاز المدني للدولة	Ermawati, S. Sos. I	.٤
البكالوريوس	فخرية	Jainah, S. Pd. I	.٥
البكالوريوس	فخري	Rizky Ariyadi Fauzin, S. Pd	.٦
الماجستير	فخرية	Mirna, M.Pd	.٧
البكالوريوس	فخرية	Dini Haryati, S. Pd	.٨
البكالوريوس	فخري	Za'id Barkah Saputra, S. Pd	.٩
البكالوريوس	فخرية	Maulidah, S. Pd	.١٠
البكالوريوس	فخرية	Mahrita Ariyanti, S. Pd	.١١
البكالوريوس	فخري	M. Yasin Setiawan, S. Pd	.١٢
البكالوريوس	فخرية	Khairunnisa, S. Pd	.١٣
البكالوريوس	فخرية	Mutnainah, S. Pd	.١٤
البكالوريوس	فخرية	Hidayati, S. Pd	.١٥
البكالوريوس	فخري	Budianor, S. Pd	.١٦
البكالوريوس	فخرية	Isnawati, S. Kom	.١٧
البكالوريوس	فخري	Husaini, S. Ag	.١٨

قائمة العمالة في مدرسة سلم العلوم الثانوية الإسلامية

الوصف	التعليم	إجمالي الموظفين	الموظفون	الرقم
فخري	٢ دبلوم ٣، ١ بكالوريوس	٣	الشؤون الإدارية	.١
فخري	المدرسة الثانوية الحكومية	٢	العامل	.٢
فخري	المدرسة الثانوية الحكومية	٢	حارس الأمن	.٣

قائمة موظفي التعليم في مدرسة سلم العلوم الثانوية الإسلامية			
الرقم	الاسم	الوضع الحالي	التعليم
١.	Kurlinasari, A. Md	KTT	دبلوم ٣
٢.	Uswatun Hasanah, A. Md	KTT	دبلوم ٣
٣.	Siti Wahidah, S. E	KTT	بكالوريوس
٤.	Fitri S	KTT	المدرسة الثانوية الحكومية
٥.	Habibah	KTT	المدرسة الثانوية الحكومية
٦.	Hamdan	KTT	المدرسة الثانوية الحكومية
بيانات عن طلبة في مدرسة سلم العلوم الثانوية الإسلامية			
رقم	مستوى الصف	عدد الطلبة	
١.	الصف العاشر	٢٧	
٢.	الصف الحادي عشر	٣٢	
٣.	الصف الثاني عشر أ	١٩	
٤.	الصف الثاني عشر ب	٢٠	

٥. حالة المرافق والبنية التحتية في مدرسة سلم العلوم الثانوية الإسلامية بفننجياتان تناه لاوت

أ. الأرض التي أنشئت فيها مدرسة سلم العلوم الثانوية الإسلامية هي أرض وقف.

ب. تتكون مساحة التعلم من ٦ غرف، منها ٤ غرف تستخدم كمساحات للتعلم النشط، وغرفة واحدة تستخدم كغرفة للصلاة، وغرفة واحدة تستخدم كقاعة للرياضة.

ج. توجد غرفة واحدة للمدير وهي ملحقة بغرفة الإدارة وغرفة معلم الإرشاد.

- د. تحتوي على غرفة واحدة للمعلمين.
- هـ. تحتوي على دورة مياه واحدة للمعلمين، ودورة مياه واحدة للطلبة، ودورة مياه واحدة للطلبة.
- و. يحتوي على ١ مستودع.
- ز. يحتوي على موقف سيارات للطلبة، وموقف سيارات للمعلمين.
- و). أهداف وحدة التعليم

في تنفيذ الرؤية والرسالة، في مدرسة سلم العلوم الثانوية الإسلامية بفتحياتان تناه لاوت وأخيراً حددت بعض الأهداف على النحو التالي:

أ. تحسين جودة أنشطة التعليم والتعلم.

ب. إعداد الطلبة لمواصلة تعليمهم إلى مستوى أعلى.

ج. تحسين السلوك والأخلاق الحميدة لجميع الطلبة.

د. تنفيذ تفويض وتوقعات كل ولي أمر من أولياء أمور الطلبة.

هـ. إعداد الطلبة ليكونوا أعضاء مستقلين ومفيعدين في المجتمع.

٦. برنامج الأولوية/التميز

أ. برنامج التفوق الأكاديمي، بما في ذلك برنامج إثراء الكفاءة العلمية في المدرسة وتعلم التكنولوجيا والمعلوماتية.

ب. برامج التفوق غير الأكاديمية، بما في ذلك برنامج تحفيظ القرآن الكريم وبرنامج المحاضرة.

ج. برنامج ثقافة المدرسة، بما في ذلك قراءة القرآن، وصلاة الظهر في جماعة،

وتلاوة أسماء الحسن، وسورة يس، والمصافحة عند لقاء المعلمين، وثقافة

التحية، وثقافة النظافة والنظام والانضباط والترتيب وتطبيق قواعد المدرسة.



۳۰	۲	۲	۲	۲	۲	۲	۲	۱	۱	۲	۲	۲	۲	۳	۳	Muhamm ad Efendy	.۱۱
۲۹	۱	۱	۱	۲	۱	۲	۲	۲	۲	۲	۲	۲	۳	۳	۳	Muhamm ad Rasyad	.۱۲
۳۲	۱	۱	۳	۳	۳	۳	۱	۱	۱	۳	۲	۳	۳	۳	۱	Nooralida	.۱۳
۱۸	۱	۱	۱	۱	۱	۱	۲	۱	۱	۱	۱	۱	۲	۲	۱	Noorma	.۱۴
۳۳	۳	۱	۱	۳	۳	۳	۱	۱	۲	۳	۱	۳	۲	۳	۳	Retno Kumala	.۱۵
۳۱	۱	۲	۲	۳	۲	۳	۳	۱	۱	۳	۲	۱	۲	۲	۳	Rizki Agustina	.۱۶
۱۸	۱	۱	۱	۱	۱	۱	۱	۱	۱	۱	۱	۱	۳	۱	۲	Rohimah	.۱۷
۳۲	۳	۱	۲	۳	۳	۱	۱	۱	۱	۳	۱	۳	۳	۳	۳	Sahrina	.۱۸
۱۷	۱	۱	۱	۱	۱	۱	۱	۱	۱	۱	۱	۱	۲	۲	۱	Vera Aulia	.۱۹

## الجدول ٤.٣

نتائج توزيع استبيانات أسلوب التعلم لطلبة الصف الثاني عشر (ب)

الإجمالي	X 1 5	X 1 4	X 1 3	X 1 2	X 1 1	X 1 0	X 9	X 8	X 7	X 6	X 5	X 4	X 3	X 2	X 1	الاسم	رقم
٢٥	٣	١	١	٣	٢	١	١	١	١	٢	١	١	٢	١	٣	Akhmad Fiqri	.١
٢٦	٢	١	١	٢	٢	٢	٢	٢	٢	٢	٢	٢	٢	١	١	Anisa Hafizah	.٢
٢٥	٢	٢	١	٢	٢	١	١	١	٢	٢	١	٢	٢	١	٣	Aulia Antasari	.٣
٣٣	١	٢	٣	١	٣	٢	٢	٢	٢	٢	٢	٣	٣	٢	٣	Azizah	.٤
٢٣	١	١	١	٣	٢	٢	١	١	١	٢	١	٢	١	٢	٢	Fitriani	.٥
٢٠	١	١	١	١	١	١	١	١	١	١	١	١	٣	٣	٢	Hairul Pahmi	.٦
٣٢	١	٣	٢	٣	٣	٣	٢	١	٣	٣	١	٢	٢	٢	١	Milna Wati	.٧
٢٠	٢	١	١	٢	٢	١	١	١	١	١	١	٢	٢	١	١	Muhammad Ilham	.٨
١٧	١	١	١	١	١	١	١	١	١	١	١	١	٢	٢	١	Muhammad Muzakir	.٩
١٩	١	٢	٣	١	٢	١	١	١	١	١	١	١	١	١	١	Muhammad Riduan Hafis	.١٠
٣٠	١	٢	٢	٣	٣	٢	١	١	١	٣	٢	٢	٣	١	٣	Norma Wati	.١١
٢٣	١	١	١	١	٢	٢	١	١	١	٢	١	٢	٣	١	٣	Nurul Hikmah	.١٢
٢٤	١	١	٣	٣	٢	٢	١	١	٢	١	١	١	٢	٢	١	Paridatul Fadila	.١٣
٣٣	٣	١	٣	٣	١	٣	٣	١	٣	٢	١	٢	٣	١	٣	Raihul Jannah	.١٤
٣٦	٣	٣	١	٢	٣	٢	١	٢	٢	٣	٣	٢	٣	٣	٣	Ruhani	.١٥
٢٩	١	٢	٣	٢	٢	١	٢	١	١	٣	٣	٣	١	١	٣	Siti Zahra	.١٦
٣١	١	٢	٣	٣	٣	٣	٢	١	١	٢	٢	٣	٣	١	١	Suci Sukmawati	.١٧
٢٨	١	٣	١	٣	٣	١	١	١	١	٣	٢	٢	١	٢	٣	Syarifah Syaidah	.١٨



٢٩	١	٣	١	٢	٣	٣	١	٢	١	٢	٣	٢	٢	٢	١	Zahra Aulia	.١٩
٢٠	١	١	١	١	١	١	٢	١	١	٢	٢	٢	١	٢	Zahra Sopa Aulia	.٢٠	

٢. البيانات نتائج تعلم الطلبة

#### ٤.٤ الجدول

#### درجة الاختبار النهائي للطلبة

الرقم	الاسم (أ)	القيمة	الرقم	الاسم (ب)	القيمة
.١	Abdul Manan	٣٠	..١	Akhmad Fiqri	٨٠
.٢	Ahmad Padil	٦٨	.٢	Anisa Hafizah	٩٤
.٣	Aisyah	٥٢	.٣	Aulia Antasari	٩٢
.٤	Dahliyana	٤٦	.٤	Azizah	٨٤
.٥	Dina Saupiya	٩٤	.٥	Fitriani	٤٨
.٦	Jamilah	٧٨	.٦	Hairul Pahmi	٣٦
.٧	Lailatul Zulaikha	٧٨	.٧	Milna Wati	٨٤
.٨	Latifah	٤٤	.٨	Muhammad Ilham	٨٦
.٩	M. Aldi	٤٤	.٩	Muhammad Muzakir	٣٨
.١٠	Muhammad Abdullah	٣٦	.١٠	Muhammad Riduan Hafis	٣٨

٨٦	Norma Wati	.١١	٣٢	Muhammad Efendy	.١١
٦٠	Nurul Hikmah	.١٢	٤٦	Muhammad Rasyad	.١٢
٨٨	Paridatul Fadila	.١٣	٩٢	Nooralida	.١٣
٨٤	Raihul Jannah	.١٤	٧٦	Noorma	.١٤
٧٢	Ruhani	.١٥	٨٦	Retno Kumala	.١٥
٥٦	Siti Zahra	.١٦	٦٦	Rizki Agustina	.١٦
٨٠	Suci Sukmawati	.١٧	٦٨	Rohimah	.١٧
٧٢	Syarifah Syaidah	.١٨	٨٨	Sahrina	.١٨
٩٤	Zahra Aulia	.١٩	٤٦	Vera Aulia	.١٩
٨٤	Zahra Sopa Aulia	.٢٠			

٣. التحليل الوصفي

أ) أسلوب التعلم

استناداً إلى بحث أجري في مدرسة سلم العلوم الثانوية الإسلامية في الصف الثاني عشر مع ما مجموعه ٣٩ مبحوثاً، قام الباحثة بفرز الإجابات التي تم تقديمها وتصنيف أسلوب التعلم لدى الطلبة بناءً على هذه الإجابات. بعد التحليل، إليك عدد الطلبة الذين اختاروا أسلوب التعلم البصري والسمعي والحركي.

## الجدول ٤.٥

## تلخيص ميول أسلوب التعلم لدى الطلبة

الرقم	أسلوب التعلم	عدد الطلبة
٠.١	البصري	٦
٠.٢	السمعي	٧
٠.٣	الحركي	٢٦
الإجمالي		٣٩

استناداً إلى الجدول أعلاه، يمكن ملاحظة أن هناك ٦ طلبة لديهم أسلوب تعلم بصري، و٧ طلبة لديهم أسلوب تعلم سمعي، و ٢٦ طالباً لديهم أسلوب تعلم حركي. بعد ذلك، قام الباحثة بحساب النسبة المئوية لتحديد النسبة المئوية لكل أسلوب من أسلوب التعلم التي يمتلكها الطلبة. فيما يلي، نتائج حساب النسبة المئوية لأسلوب التعلم لدى الطلبة:

## الجدول ٤.٦

## النسبة المئوية لأسلوب التعلم

الرقم	أسلوب التعلم	عدد الطلبة	النسبة المئوية
٠.١	البصري	٦	١٥,٣٨%
٠.٢	السمعي	٧	١٧,٩٥%
٠.٣	الحركي	٢٦	٦٦,٦٧%
الإجمالي		٣٩	١٠٠%

استناداً إلى الجدول أعلاه، يمكن ملاحظة النسبة المئوية لأسلوب التعلم لدى الطلبة في مدرسة سلم العلوم الثانوية الإسلامية، هناك ٦ طلبة لديهم أسلوب بصري

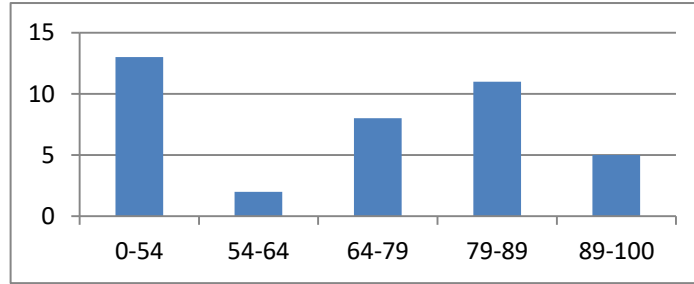
بنسبة ٣٨،١٥%، ٧ طلبة لديهم أسلوب تعلم سمعية بنسبة ٩٥،١٧% و ٢٦ طلبة لديهم أسلوب تعلم حركية بنسبة أكبر تبلغ ٦٧،٦٦%.

من هذا التفسير، يمكن أن نستنتج أن أسلوب التعلم الحركي هو أسلوب التعلم الأكثر هيمنة لدى طلبة الصف الثاني عشر في مدرسة سلم العلوم الثانوية الإسلامية بفنجياتان تناه لوت.

#### (ب) نتائج التعلم

يتم الحصول على البيانات المتعلقة بنتائج تعلم الطلبة من توثيق درجات الاختبارات النهائية للطلبة. وبالنظر إلى الدرجات التي تم عرضها، يوجد ١٣ طلبة في نطاق الدرجات من ٠-٥٤ درجة مع وصف "منخفض جداً"، و طالبان في نطاق الدرجات من ٥٤-٦٤ درجة مع وصف "منخفض"، و ٨ طلبة في نطاق الدرجات من ٦٤-٧٩ درجة مع وصف "متوسط"، و ١١ طلبة في نطاق الدرجات من ٧٩-٨٩ درجة مع وصف "مرتفع"، و ٥ طلبة في نطاق الدرجات من ٨٩-١٠٠ درجة مع وصف "مرتفع جداً".

يمكن رؤية نتائج اختبارات الطلبة على شكل مخطط شريطي أدناه.



بصرف النظر عن تقديمها في شكل مخططات شريطية، يقدم الباحثة أيضاً بيانات عن نتائج تعلم الطلبة باستخدام جداول بيانات التوزيع التكراري. قبل عمل جدول التوزيع التكراري، أجرى الباحثة عملية حسابية أولاً لتحديد:

## الجدول ٤.٧

$J = 94 - 30 = 64$	أ. حدد أعلى وأدنى القيم لتحديد المدى. $J = X_{max} - X_{min}$
$K = 1 + 3.3 \log n$ (banyak subyek). $K = 1 + 3.3 \log 39$ ( $1.591$ ) = $6.25$ yang dibulatkan menjadi 7.	ب. احسب $K$ (عدد الفصول) باستخدام الصيغة <i>sturges</i>
$P = \frac{J}{K} = \frac{64}{7} = 9.142$ yang dibulatkan menjadi 10.	ج. حساب طول الفصل،
د. أدخل درجات اختبار الطلبة حسب نطاق الصف الدراسي.	

## الجدول ٤.٨

## التوزيع التكراري لنتائج تعلم الطلبة

النسبة المئوية	عدد الطلبة	فترة الفاصل الزمني	الرقم
%١٥،٣٨	٦	٢٩-٣٠	.١
%١٥،٣٨	٦	٤٩-٤٠	.٢
%٥،١٣	٢	٥٩-٥٠	.٣
%١٠،٢٦	٤	٦٩-٦٠	.٤
%١٢،٨٢	٥	٧٩-٧٠	.٥
%٢٨،٢١	١١	٨٩-٨٠	.٦
%١٢،٨٢	٥	٩٩-٩٠	.٧
%١٠٠		٣٩	الإجمالي

من الجدول أعلاه، يمكن ملاحظة أن هناك ٦ طلبة حصلوا على درجات في حدود ٣٠-٣٩ بنسبة ٣٨،١٥٪، ٦ طلبة حصلوا على درجات في النطاق ٤٠-٤٩ بنسبة ٣٨،١٥٪، وطالبان حصلوا على درجات في النطاق ٥٠-٥٩ بنسبة ١٣،٥٪، ٤ طلبة حصلوا على درجات في النطاق ٦٠-٦٩ بنسبة ٢٦،١٠٪، و ٥ طلبة حصلوا على درجات في النطاق ٧٠-٧٩ بنسبة ٨٢،١٢٪، سجل ١١ طالبًا في النطاق ٨٠-٨٩ بنسبة ٢١،٢٨٪، وسجل ٥ طلبة في النطاق ٩٠-٩٩ بنسبة ٨٢،١٢٪.

من الجدول والشرح، يمكن أن نستنتج أن نتائج التعلم لطلبة الصف الثاني عشر في ماجستير العلوم في مدرسة سلم العلوم الثانوية الإسلامية تقع في الغالب في نطاق ٨٠-٨٩ والتي يمكن تصنيفها ضمن المعايير "مرتفع".

#### ٤. التحليل الاستدلالي

##### أ) اختبار تطبيع البيانات

يستخدم اختبار الحالة الطبيعية في هذه الدراسة تقنية اختبار Kolmogrov-Smirnov التي تُستخدم لمعرفة ما إذا كانت البيانات طبيعية من المتبقّيات أم لا. أساس اتخاذ القرار في اختبار تطبيع البيانات هو إذا كانت قيمة الدلالة  $\leq 0,05$ ، ثم يتم الإعلان عن توزيع البيانات بشكل صحيح. وعلى العكس من ذلك، إذا كانت الدلالة  $> 0,05$ ، فإن البيانات ليست موزعة بشكل طبيعي.

نتائج اختبار تطبيع البيانات في هذا البحث باستخدام مساعدة التطبيق

IBM SPSS Statistics version 29.0.2.0.(20). فيما يلي النتائج:

## الجدول ٤.٩

## نتائج اختبار تطبيع البيانات

## One-Sample Kolmogorov-Smirnov Test

		Unstandardized Residual	
	N	39	
Normal Parameters <sup>a,b</sup>	Mean	،0000000	
	Std. Deviation	15،47803468	
Most Extreme Differences	Absolute	،098	
	Positive	،075	
	Negative	-،098	
	Test Statistic	،098	
	Asymp. Sig. (2-tailed) <sup>c</sup>	،200 <sup>d</sup>	
Monte Carlo Sig. (2-tailed) <sup>e</sup>	Sig.	،447	
	99% Confidence Interval	Lower Bound	،434
		Upper Bound	،460

a. Test distribution is Normal.

b. Calculated from data.

c. Lilliefors Significance Correction.

d. This is a lower bound of the true significance.

e. Lilliefors' method based on 10000 Monte Carlo samples with starting seed 299883525.

استناداً إلى نتائج التحليل أعلاه، يمكن ملاحظة أن نتائج اختبار *Kolmogrov-Smirnov* قد حصلت على قيمة دلالية من البيانات التي تم تقديمها، وهي ٠،٢٠٠،٠. عند مقارنتها بأساس اتخاذ القرار في اختبار تطبيع البيانات، فيمكن استنتاج أن البيانات في هذا البحث يمكن إعلانها موزعة بشكل طبيعي لأن  $٠،٥،٠ < ٠،٢٠٠،٠$  (ب). اختبار الخطية

يستخدم اختبار الخطية للتأكد مما إذا كانت بيانات المتغيرين تتوافق مع خط خطي أم لا. باختصار، يتمثل الاختبار الخطي في تحديد العلاقة بين المتغير المستقل

والمتغير التابع. أساس اتخاذ القرار في اختبار الخطية هو أنه إذا كانت قيمة الدلالة  $< 0,05$ ، فإن المتغير المستقل له علاقة بالمتغير التابع. وعلى العكس من ذلك، إذا كانت قيمة الدلالة  $> 0,05$ ، فإن المتغير المستقل ليس له علاقة بالمتغير التابع.

فيما يلي، نتائج تحليل الاختبار الخطي الذي أجراه الباحثون بمساعدة IBM SPSS Statistics version 29.0.2.0.(20).

### الجدول ٤.١٠

#### نتائج اختبار الخطية

ANOVA Table

	Sum of Squares	df	Mean Square	F	Sig.
Belajar * Gaya Belajar	750,000	15	83,333	8,12	,655
Between Groups	250,910	1	50,910	2,651	,117
Linearity	499,090	14	21,364	6,81	,769
Deviation from Linearity	852,667	23	71,855		
Within Groups	602,667	38			
Total					

استناداً إلى نتائج اختبار الخطية الذي تم إجراؤه، يمكن ملاحظة أن قيمة الدلالة التي تم الحصول عليها هي  $< 0,05$ ، أي  $0,769$ . من نتائج الاختبار التي تم إجراؤها، يمكن استنتاج أن المتغير المستقل والمتغير التابع مترابطان.

(ج) اختبار الفرضية

يستخدم اختبار الفرضيات في هذه الدراسة نموذج تحليل الانحدار الخطي البسيط بمساعدة IBM SPSS Statistics version 29.0.2.0.(20). لاقتراح فرضية، يتم ذلك:

$H_a$ : هناك علاقة بين أسلوب التعلم ونتائج التعلم لدى طلبة الصف الثاني عشر في

مدرسة سلم العلوم الثانوية الإسلامية بفننجياتان تناه لاوت.



$H_0$  : لا توجد علاقة بين أسلوب التعلم ونتائج التعلم لدى طلبة الصف الثاني عشر في مدرسة سلم العلوم الثانوية الإسلامية بفنجياتان تناه لآوت.

قبل إجراء اختبار الانحدار بين متغيرات أسلوب التعلم ومتغيرات نتائج التعلم، أجرى الباحثون أولاً اختبار انحدار لكل من أسلوب التعلم.

(١) أسلوب التعلم البصري

اختبار الانحدار على أسلوب التعلم البصري، مأخوذ من ٦ طلبة أكثر ميلاً لهذا الأسلوب التعلم. فيما يلي النتائج:

#### الجدول ٤.١١

##### Coefficients<sup>a</sup>

Model	Standardized Coefficients		Standardized Coefficients Beta	t	Sig.
	B	d. Error			
1 (Constant)	83,683	34,472		2,428	,072
Gaya Belajar	-,158	1,083	-,073	-,146	,891

a. Dependent Variable: Hasil Belajar

استناداً إلى الجدول أعلاه، تبلغ قيمة الدلالة ٠,٨٩١، بينما تبلغ قيمة الاحتمال ٠,٠٥، وبالنظر إلى القيمة  $t_{hitung}$  والتي تُقارن بقيمة  $t_{tabel}$  هو -١٤٦,٠.  $> ٠,٠١٥$ . في الختام، من مقارنة قيمة الدلالة واختبار  $t$ ، يمكن الاستنتاج أنه لا يوجد تأثير كبير بين أسلوب التعلم البصري ونتائج تعلم الطلبة.

(٢) أسلوب التعلم السمعي

اختبار الانحدار على أسلوب التعلم السمعي، مأخوذ من ٧ طلبة أكثر ميلاً لهذا الأسلوب التعليمي. فيما يلي النتائج:

## الجدول ٤.١٢

Coefficients<sup>a</sup>

Model	Standardized Coefficients		Standardized Coefficients Beta	t	Sig.	
	B	Std. Error				
1	(Constant)	270,101	104,756		2,578	,050
	Gaya Belajar A	-7,145	3,565	-,667	-2,004	,101

a. Dependent Variable: Hasil Belajar

بناءً على الجدول أعلاه، تبلغ قيمة الدلالة  $0,101$ ، بينما تبلغ قيمة الاحتمال  $0,050$ . وبالنظر إلى القيمة  $t_{hitung}$  والتي تُقارن بقيمة  $t_{tabel}$  هو  $-2,004$   $> 0,943$  في الختام، من مقارنة قيمة الدلالة واختبار  $t$ ، يمكن الاستنتاج أنه لا يوجد تأثير كبير بين أسلوب التعلم السمعي ونتائج تعلم الطلبة.

## (٣) أسلوب التعلم الحركي

اختبار الانحدار حول أسلوب التعلم الحركي، مأخوذ من ٢٦ طالباً أكثر ميلاً إلى هذا الأسلوب التعلم. فيما يلي النتائج:

## الجدول ٤.١٣

Coefficients<sup>a</sup>

Model	Standardized Coefficients		Standardized Coefficients Beta	T	Sig.	
	B	Std. Error				
1	(Constant)	19,414	19,226		1,010	,323
	Gaya Belajar K	2,062	,820	,457	2,516	,019

a. Dependent Variable: Hasil Belajar

بناءً على الجدول أعلاه، تبلغ قيمة الدلالة  $0,019$ ، بينما تبلغ قيمة الاحتمال  $0,050$ . وبالنظر إلى القيمة  $t_{hitung}$  والتي تُقارن بقيمة  $t_{tabel}$  هو  $2,516 < 0,708$  في الختام، من مقارنة قيمة الدلالة واختبار  $t$ ، يمكن استنتاج أن هناك تأثيراً كبيراً بين أسلوب التعلم الحركي ونتائج تعلم الطلبة.

بعد إجراء اختبارات الانحدار على كل أسلوب التعلم، أجرى الباحثة بعد ذلك اختبار انحدار خطي بسيط بين المتغير المستقل والمتغير التابع. وفيما يلي النتائج:

#### الجدول ٤.١٤

Coefficients <sup>a</sup>					
Model	Unstandardized Coefficients		Standardized Coefficient	t	Sig.
	B	Std. Error	Beta		
1 (Constant)	42,803	15,981		2,678	,011
GB	,974	,614	,252	1,586	,121

a. Dependent Variable: HB

من الجدول أعلاه، يمكن تكوين نموذج الانحدار التالي:

$$Y = b + BX$$

$$Y = 42,803 + 0,974X$$

من المعادلة أعلاه، يمكن توضيح أنه إذا كانت قيمة أسلوب التعلم تساوي ٠، فإن نتيجة التعلم تكون موجبة ٨٠٣،٤٢. بناءً على اختبار الانحدار، المتغير X (أسلوب التعلم) قيمته ٩٧٤،٠ وهي موجبة، أي أن هناك علاقة موجبة بين أسلوب التعلم ونتائج التعلم، بمعنى أنه إذا زاد أسلوب التعلم بمقدار مستوى واحد، فإن نتائج التعلم ستزيد بمقدار ٩٧٤،٠.

باختصار، استناداً إلى نتائج الاختبار أعلاه، يمكن استنتاج أن أسلوب التعلم لها علاقة إيجابية بنتائج التعلم، بمعنى أن هناك علاقة مهمة بين أسلوب التعلم ونتائج تعلم الطلبة.

علاوة على ذلك، تم إجراء اختبار الفرضيات لتحديد ما إذا كان هناك تأثير بين أسلوب التعلم ونتائج التعلم أم لا. من نتائج اختبار الانحدار، فإن قيمة الدلالة  $0,05 < 0,121$  ومقارنة  $t_{hitung}$  بـ  $t_{tabel}$  هو  $0,252 > 0,614$ . هذا يعني أن

$H_a$  مرفوض و  $H_0$  مقبول ويمكن استنتاج أن أسلوب التعلم ليس له تأثير على نتائج التعلم لدى طلبة الصف الثاني عشر في مدرسة سلم العلوم الثانوية الإسلامية بفنجياتان تناه لاوت.

### ج. تحليل البيانات

يهدف البحث الذي تم إجراؤه في مدرسة سلم العلوم الثانوية الإسلامية بفنجياتان تناه لاوت إلى تحديد أسلوب تعلم الطلبة، ومخرجات التعلم، وما إذا كان لأسلوب التعلم تأثير على مخرجات التعلم. تم الحصول على النتائج التالية من البحث الذي تم إجراؤه:

١. أسلوب التعلم لدى طلبة الصف الثاني عشر في مدرسة سلم العلوم الثانوية الإسلامية بفنجياتان تناه لاوت

تُظهر بيانات البحث أن هناك ٣٩ مشاركاً قاموا بملاء الاستبيان. بعد حساب كل إجابة من إجابات الطلبة، والنتائج التي حصلنا عليها، هناك ٦ طلبة لديهن أسلوب بصري بنسبة ٣٨،١٥٪، ٧ طلبة لديهن أسلوب تعلم سمعية بنسبة ٩٥،١٧٪ و ٢٦ طلبة لديهن أسلوب تعلم حركية بنسبة أكبر تبلغ ٦٧،٦٦٪. من هذا التفسير، يمكن أن نستنتج أن أسلوب التعلم الحركي هو أسلوب التعلم الأكثر هيمنة لدى طلبة الصف الثاني عشر في مدرسة سلم العلوم الثانوية الإسلامية بفنجياتان تناه لاوت.

٢. نتائج التعلم لطلبة الصف الثاني عشر في مدرسة سلم العلوم الثانوية الإسلامية بفنجياتان تناه لاوت

أظهرت البيانات المتعلقة بنتائج التعلم التي تم الحصول عليها من الدرجات النهائية لاختبارات الطلبة أن المبحوثين حصلوا على درجات مختلفة بفواصل زمنية مختلفة. من أصل ٣٩ مبحوثاً، هناك ٦ طلبة حصلوا على درجات في حدود ٣٠-٣٩ بنسبة ٣٨،١٥٪، ٦ طلبة حصلوا على درجات في النطاق ٤٠-٤٩ بنسبة

٣٨،١٥%، وطالبان حصلوا على درجات في النطاق ٥٠-٥٩ بنسبة ١٣،٥%، ٤  
 طلبة حصلوا على درجات في النطاق ٦٠-٦٩ بنسبة ٢٦،١٠%، و ٥ طلبة حصلوا  
 على درجات في النطاق ٧٠-٧٩ بنسبة ٨٢،١٢%، سجل ١١ طالباً في النطاق  
 ٨٠-٨٩ بنسبة ٢١،٢٨%، وسجل ٥ طلبة في النطاق ٩٠-٩٩ بنسبة ٨٢،١٢%.

من الجدول والشرح، يمكن أن نستنتج أن نتائج التعلم لطلبة الصف الثاني عشر  
 في ماجستير العلوم في مدرسة سلم العلوم الثانوية الإسلامية تقع في الغالب في نطاق  
 ٨٠-٨٩ والتي يمكن تصنيفها ضمن المعايير "مرتفع".

٣. تأثير أسلوب التعلم على نتائج التعلم لطلبة الصف الثاني عشر في مدرسة سلم  
 العلوم الثانوية الإسلامية بفنحيبتان تناه لآوت

استناداً إلى اختبار الانحدار الخطي الذي تم إجراؤه، هناك اختلافات في التأثير  
 بين أسلوب تعلم وأسلوب تعلم آخر. لا توجد علاقة بين أسلوب التعلم البصري  
 وأسلوب التعلم السمعي على الإطلاق أو لا يوجد تأثير على أسلوب التعلم لأن قيمة  
 الدلالة  $0.05 < t_{tabel} > t_{hitung}$ .

في حين أن أسلوب التعلم الحركي نفسه له علاقة بنتائج التعلم لأن قيمة  
 الدلالة  $0.05 > t_{tabel} > t_{hitung}$  من الجدول *model summary* في اختبار  
 الانحدار، قيمة الارتباط (R) هي ٤٥٧،٠. من هذه العملية الحسابية، فإن قيمة  
 $R_{square}$  هي ٢٠٩،٠، مما يعني أن العلاقة بين المتغير المستقل (أسلوب التعلم الحركي)  
 والمتغير التابع هي ٩،٢٠%.

وفي الوقت نفسه، بعد إجراء اختبار انحدار خطي بسيط على أسلوب تعلم  
 الطلبة (X) ونتائج تعلم الطلبة (Y)، تم الحصول على قيمة R هي ٢٥٢،٠ و قيمة  
 $R_{square}$  هي ٠،٦٤،٠، مما يعني أن العلاقة بين أسلوب تعلم الطلبة ونتائج التعلم تبلغ  
 ٤،٦% فقط.

في اختبار الفرضية الذي تم إجراؤه، تم الحصول على قيمة دلالة ١٢١،٠ والتي عند مقارنتها تكون القيمة  $> ٠,٥٠$  ومقارنة  $t_{hitung}$  مع  $t_{tabel}$  هي  $٥٨٦,١ >$   $٦٨٥,١$ . وهذا يعني أن  $H_a$  مرفوضة و  $H_0$  مقبولة ويمكن استنتاج أن أسلوب التعلم ليس لها تأثير على نتائج التعلم لدى طلبة الصف الثاني عشر في مدرسة سلم العلوم الثانوية الإسلامية بفنجياتان تناه لاوت.

وهذا يتوافق مع البحث الذي أجراه محمد فضلي والذي ينص على عدم وجود تأثير بين أسلوب تعلم الطلبة ونتائج تعلم الطلبة. إلا أن الفرق هو أن البحث الذي أجراه يشير إلى الطلبة الذين لديهم في الغالب أسلوب تعلم بصري، كما أنه في البحث الذي كتبه يشير إلى عدم وجود علاقة وتأثير على الإطلاق بين المتغير (X) والمتغير (Y)، على الرغم من وجود علاقة بين أسلوب التعلم في هذه الدراسة ونتائج التعلم لدى الطلبة، إلا أن أسلوب التعلم ليس له تأثير كبير على تواتر التعلم في المدرسة.

بالإضافة إلى البحث الذي أجراه محمد فضلي، هناك مجلة تناقش تأثير أسلوب التعلم على مخرجات التعلم أيضاً. تُظهر المجلة التي كتبها شاريفه وباتونه سوسي ليستاري أن أسلوب التعلم السائد في بحثهما هو أسلوب التعلم الحركي، تماماً مثل ما هو مكتوب في هذا البحث. بالإضافة إلى ذلك، ركز البحث أيضاً على نتائج تعلم اللغة العربية ولم يكن لأسلوب التعلم البصرية والسمعية تأثير كبير وعلاقة سلبية.

بعد تحليل البيانات والمقارنات التي تم إجراؤها من خلال النظر في العديد من المراجع ذات الموضوعات المتشابهة، يمكن استنتاج أن أسلوب التعلم لا تؤثر دائماً على نتائج تعلم الطلبة. وينطبق هذا الأمر بشكل خاص إذا كانت جميع عناصر المدرسة لا تدعم ذلك، مثل البيئة ومستوى المعرفة وطريقة تدريس المعلمين.

وهذا يتماشى مع الرأي الذي أعرب عنه روزمان الذي ذكر أن هناك العديد من الأشياء التي يمكن أن تؤثر على نتائج التعلم، هناك العديد من العوامل الأخرى التي يمكن أن تؤثر على نتائج التعلم إلى جانب أسلوب التعلم، مثل العوامل النفسية للطلبة،

والصحة، والبيئة. بالإضافة إلى ذلك، هناك أيضًا العديد من العوامل التي تجعل أسلوب التعلم غير قادرة على العمل بفعالية ليكون لها تأثير كبير على نتائج التعلم، مثل الطلبة الذين لا يعرفون نوع أسلوب تعلمهم ولا يطبقون أسلوب التعلم المناسب، والمعلمين الذين يفتقرون إلى التواصل ولا يستطيعون فهم الطلبة، وأساليب التدريس الرتيبة التي تجعل من الصعب على الطلبة التطور.<sup>30</sup>

على الرغم من وجود العديد من العوامل الأخرى التي يمكن أن تؤثر على نتائج التعلم، إلا أنه لا يمكن تجاهل أهمية معرفة وتطبيق أسلوب التعلم في عملية التعلم. حتى أن بوبي ديورتر ومايك هيرناكي يجادلان بأن أسلوب التعلم هو المفتاح لتحسين أداء الفرد، ليس فقط في البيئة المدرسية، ولكن أيضًا في مكان العمل وخارجه.<sup>31</sup> أسلوب التعلم هو المفتاح لأنه عندما تعرف كيف تستوعب المعلومات وتفهمها بسرعة، تصبح بقية العملية أسهل.

---

<sup>30</sup> Rusman. *Belajar dan Pembelajaran berbasis Komputer : Meningkatkan Profesionalisme Guru Abad 21*. Bandung : Alfabeta. Page : 124

<sup>31</sup> Bobby Deporter, Mike Hernacki. *Quantum Learning : Membiasakan Belajar Nyaman dan Menyenangkan*. Bandung : Kaifa. 2011. Page 110.