

## الباب الرابع

### تحليل البيانات ومناقشتها

#### أ. لمحة عن موقع البحث

١. التاريخ عن المدرسة المتوسطة الحكومية ٤ بنجر كاليمنتان الجنوبية  
كانت المدرسة المتوسطة الحكومية ٤ بنجر في الأصل مدرسة خاصة  
تأسست عام ١٩٦٧ بناءً على ميثاق المدرسة رقم L.o/3/379/II6/78  
بتاريخ ٣ يناير ١٩٧٨ باسم المدرسة دار العماد كمدرسة خاصة. ثم في  
عام ١٩٩٧ تم تأميم هذه المدرسة لتصبح مدرسة حكومية بناءً على قرار  
وزير الدين في جمهورية إندونيسيا رقم ١٠٧ لعام ١٩٩٧ بتاريخ ١٧ مارس  
١٩٩٧ باسم المدرسة المتوسطة الحكومية كرتك هاير.  
ثم في عام ٢٠١٦ بناءً على مرسوم وزير الشؤون الدينية لجمهورية  
إندونيسيا رقم ٦٧١ لعام ٢٠١٦، تم تغيير اسم المدرسة إلى المدرسة المتوسطة  
الحكومية ٤ بنجر. يقع المدرسة المتوسطة الحكومية ٤ بنجر في قرية طيبة  
رايا. ناحية تاتاه مكمور، منطقة بنجر، مقاطعة كاليمانتان الجنوبية. المدرسة  
المتوسطة الحكومية ٤ بنجر معتمدة ب.

٢. رؤية ورسالة وأهداف المدرسة المتوسطة الحكومية ٤ بنجر كاليمنتان الجنوبية  
أ) الرؤية: تحقيق أنشطة تعليمية وتعليمية إسلامية وثقافية عالية المستوى.  
ب) الرسالة:

- ١) أهل المدرسة مهذبون في كلامهم ومهذبون في سلوكهم.
- ٢) يطبق سكان المدرسة المعايير الإسلامية في تفاعلاتهم اليومية داخل  
بيئة المدرسة.

- ٣) تعويد سكان المدرسة على قراءة سور القرآن الكريم.
  - ٤) قوم سكان المدرسة بتنفيذ برامج النشاط الديني.
  - ٥) خلق ثقافة نظيفة وصحية في بيئة المدرسة.
  - ٦) استكمال المرافق التعليمية والتعليمية والبنية التحتية.
  - ٧) زيادة الكفاءة المهنية للمعلمين والعاملين في مجال التعليم من خلال التعليم والتدريب المهني.
  - ٨) تحقيق الإنجازات في المجالات الأكاديمية وغير الأكاديمية
- ج) الأهداف:

الهدف من التعليم الأساسي هو إرساء أساس الذكاء والمعرفة والشخصية والشخصية النبيلة والمهارات اللازمة للعيش بشكل مستقل ومواصلة التعليم.

الأهداف التعليمية في المدرسة المتوسطة الحكومية ٤ بنجر كاليمنتان الجنوبية هي شرح لرؤية ورسالة المدرسة بحيث تكون تواصلية ويمكن قياسها على النحو التالي:

- ١) خلق عملية تعليمية فعالة وذات جودة.
- ٢) تكوين سكان المدرسة الذين يستطيعون ممارسة التعاليم الإسلامية بشكل جيد وصحيح.
- ٣) زيادة برامج النشاط الديني.
- ٤) تحسين تنفيذ برنامج ٩ك (الأمن والنظام والجمال والنظافة والسلام والأسرة والانفتاح والصحة والمثالية).
- ٥) تحسين تنفيذ برنامج ٦س (الابتسامة والتحية والتحية والأدب والأدب والصبر)
- ٦) توافر المرافق التمثيلية والبنية التحتية.

- (٧) أن يكون لديها طاقم تدريسي وتعليمي محترف.
- (٨) نجاح طلاب الصف التاسع بنسبة ١٠٠٪.
- (٩) زيادة متوسط درجات امتحانات المدرسة كل عام.
- (١٠) الفوز بالعديد من المسابقات الأكاديمية وغير الأكاديمية على مستوى المنطقة/المدينة، وعلى مستوى المقاطعة والمستوى الوطني.
- (١١) زيادة الخدمة المثلى لجميع الأطراف التي تحتاج إليها.
٣. هوية المدرسة المتوسطة الحكومية ٤ بنجر كاليمنتان الجنوبية
- أ) اسم المدرسة : المدرسة المتوسطة الحكومية ٤ بنجر
- ب) NSM : ١٢١١٦٣٠٣٠٠٠٢
- ج) NPSN : ٣٠٣١٥٣١٣
- د) المقاطعة : كاليمنتان الجنوبية
- هـ) الناحية : تاتاه مكمور
- و) القرية : طيبة رايا
- ز) الشارع والرقم : الشارع قوبة ساري رقم ٠٠٢
- ح) الرمز البريدي : ٧٠٦٥٠
- ط) وضع المدرسة : الحكومية
- ي) حالة الاعتماد : ب
- ك) بناء على المرسوم : وزير الدين في جمهورية إندونيسيا
- ل) خطاب مؤسسي : رقم ١٠٧ في التاريخ ١٧ مارس ١٩٩٧
- م) سنة التأسيس : ١٩٦٧
- ن) سنة التغيير : ١٩٩٧
- س) موقع المدرسة : الشارع قوبة ساري رقم ٠٠٢، قرية طيبة رايا، ناحية تاتاه مكمور، ريجنسي بنجر، كاليمنتان الجنوبية ٧٠٦٥٠

- (١) المسافة إلى مركز المنطقة الفرعية :  $\pm ١,٥$  كيلومتر
- (٢) المسافة إلى مركز الحكم الذاتي الإقليمي :  $\pm ٤٠$  كيلومتر
- (٣) رحلة التغيير المدرسي : في السنة ١٩٦٧ إلى السنة ١٩٩٦ حالة المؤسسة، ثم في السنة ١٩٩٧ إلى الآن حالة الحكومية
٤. بيانات الطلاب في المدرسة المتوسطة الحكومية ٤ بنجر كاليمنتان الجنوبية
- الجدول ٤.١: بيانات الطلاب في المدرسة المتوسطة الحكومية ٤ بنجر

## كاليمنتان الجنوبية

الجملة	العدد		تقسيم الفصل	الفصل
	الطالبة	الطالب		
٢٢	١٠	١٢	أ ٧	٧
٢٢	١٠	١٢	ب ٧	
٢٣	١٢	١١	ج ٧	
١٩	٩	١٠	أ ٨	٨
٢٠	١٠	١٠	ب ٨	
٢٠	١٠	١٠	ج ٨	
٢٠	١٠	١٠	د ٨	
٢٣	١٤	٩	أ ٩	٩
٢٢	١٢	١٠	ب ٩	
٢٠	١٠	١٠	ج ٩	

٥. بيانات المدرسين والموظفين في المدرسة المتوسطة الحكومية ٤ بنجر كاليمنتان الجنوبية

الجدول ٤.٢: بيانات المدرسين والموظفين في المدرسة المتوسطة الحكومية ٤ بنجر كاليمنتان الجنوبية

الرقم	الأسماء	القسم
١	نورياتي	رئيسة المدرسة
٢	أحمد سيرواني	أستاذ مشارك
٣	الحاج رضوان	أستاذ مشارك
٤	مخضر	أستاذ مشارك
٥	الحاجة خيرية ربيعة	المعلمة الشابة
٦	باردا حياتي	المعلمة الشابة
٧	عبد الملك	المعلم الشاب
٨	مجيياتونيسا	المعلمة الشابة
٩	الحاجة روسية مصرية	المعلمة الشابة

المعلمة الشابة	الحاجة رحيمة الخيرية	١٠
المعلم الشاب	مهريانشاه	١١
المعلم الشاب	زينل عابدين	١٢
المعلمة الشابة	مصراواتي	١٣
المعلم الشاب	سفيان	١٤
مدرس فنون	رزا روزادي	١٥
(TU)رئيسة إدارة المدرسة	سري إيدا واهيو نيكا	١٦
TU/ JFU	بارهاني	١٧
TU / JFU	نيسا ريباني	١٨
مدرس التزلج	حاج فوزان	١٩
مدرس الرياضيات	رحماني	٢٠
مدرس الرياضية	زين الدين	٢١

مدرسة الرياضية	ميلداواقي	٢٢
مدرسة	شهيدة	٢٣
مدرس	محمد إسوحيودي	٢٤
مدرس	نورمان	٢٥
مدرس	عبد الوهاب	٢٦
(TU) إدارة المدرسة	هدايتنور	٢٧
(TU) إدارة المدرسة	حاجة ابتهال	٢٨
حارس أمن	نور أفندي	٢٩
طاقة التنظيف	أوليانا عزيزة	٣٠

في المدرسة المتوسطة الحكومية ٤ بنجر كاليمنتان الجنوبية، لديها مدرسين يقومون بتدريس المواد اللغة العربية، وهما السيد حاج رضوان والسيد سفيان. يقوم السيد حاج رضوان بالتدريس في الصفوف ٨ ج، ٨ د، ٩ أ، ٩ ب، ٩ ج بينما يقوم السيد سفيان بالتدريس في الصفوف ٧ أ، ٧ ب، ٧ ج، ٨ أ، ٨ ب.

بناءً على نتائج مقابلة مع أحد مدرسي اللغة العربية في المدرسة المتوسطة الحكومية ٤ بنجر كاليمنتان الجنوبية، وهو السيد سفيان، تم الحصول على بيانات تفيد بأنه عادة ما يقوم بإعداد خطة تنفيذ التعليم أولاً قبل التدريس. الوقت الذي يستخدمه في تدريس اللغة العربية هو ٣ ساعات درس × ٤٠ دقيقة أو ٨٠ دقيقة في الأسبوع. الأساليب التي يستخدمها في التدريس هي أساليب المحاضرة والأسئلة والأجوبة والواجبات.

٦. أحوال المرافق والبنية التحتية في المدرسة المتوسطة الحكومية ٤ بنجر كاليمنتان الجنوبية

الجدول ٤.٣: أحوال المرافق والبنية التحتية في المدرسة المتوسطة الحكومية

٤ بنجر كاليمنتان الجنوبية

الرقم	اسم البنية التحتية	الكمية	الحالة		
			أضرار طفيفة	بأضرار متوسطة	تضررت بشدة
١	الفصل الدراسي	١٣	٩	١	٣
٢	غرفة المكتبة	١	١	-	-
٣	مختبر العلوم الطبيعية	١	١	-	-
٤	غرفة رأس المدرسة	١	١	-	-
٥	غرفة المعلم	٢	٢	-	-
٦	غرفة الإدارة	١	١	-	-
٧	مكان العبادة	-	-	-	-
٨	غرفة الاستشارة	١	١	-	-
٩	غرفة المملكة المتحدة	-	-	-	-
١٠	غرفة التنظيم الطلابي	-	-	-	-



١١	مرحاض	-	-	-	-
١٢	مستودع	-	-	-	-
١٣	غرفة الدورة الدموية	-	-	-	-
١٤	مكان للعب/التمرين	١	١	-	-

٧. منهج التعليم في المدرسة المتوسطة الحكومية ٤ بنجر كاليمنتان الجنوبية  
أما منهج تعليم اللغة العربية المطبق في المدرسة المتوسطة الحكومية ٤  
بنجر كاليمنتان الجنوبية هو منهج ٢٠١٣ للطلاب في الصفين الثامن والتاسع  
فيما تطبيق منهج الاستقلالية بالنسبة لطلاب الصف السابع.

#### ب. تقديم البيانات

تم عقدت الباحثة هذا البحث في التاريخ ١٠ أغسطس إلى ١٢ سبتمبر  
٢٠٢٤. وبصرف النظر عن البيانات المتعلقة بنتائج الاختبارات في التعليم  
للطلاب، استخدمت الباحثة أيضاً بيانات الملاحظة في استخدام استراتيجيات  
العبة الصواب أم الخطأ بالإضافة إلى بيانات من المقابلات مع معلم اللغة العربية  
كأشياء. من المعروف عن نتائج المقابلات التي أجراها الباحثة مع المعلم أن تعليم  
اللغة العربية في المدرسة المتوسطة الحكومية ٤ بنجر كاليمنتان الجنوبية في الصف  
الثامن لم يستخدم استراتيجية لعبة الصواب أم الخطأ.

قبل تنفيذ التعلم، تقوم الباحثة أولاً بإعداد مرافق التعليم، بما في ذلك خطة  
تنفيذ التعليم (RPP). كانت المادة الرئيسية التي تدرّسها خلال البحث هي  
"الأعمال اليومية" مع المادة الفرعية "العدد الترتيبي والجملة الاسمية". بشكل عام،  
تتكون أنشطة التعليم في الصف الثامن أ والصف الثامن ب من خمسة اجتماعات

مقسمة إلى عدة مراحل. فيما يلي تفاصيل تنفيذ التعليم في الصف الثامن أ والصف الثامن ب:

#### ١. الاختبار القبلي

قبل أن يتم العلاج باستخدام إستراتيجية لعبة الصواب أم الخطأ، إجراء الاختبار القبلي أولاً في الفصل التجريبي والفصل الضابط لتحديد القدرات الأولية التي يمتلكها الطلاب. يمكن رؤية البيانات الخاصة بدرجات القدرات الأولية (الاختبار القبلي) للطلاب من الفصل ٨ أ كالفصل الضابط والفصل ٨ ب كالفصل التجريبي في الجدول الآتي:

الجدول ٤.٤: نتائج الاختبار القبلي من الفصل الثامن أ

الرقم	الأسماء	نتائج الاختبار القبلي
١	أحمد ريداني	٥
٢	عينول مرديه	٢٠
٣	حليم الرشيد	٣٥
٤	محمد الدي	٣٠
٥	محمد الفجر	٤٥
٦	محمد عارفين الهام	٣٠
٧	محمد عوفا أكمل	٤٠
٨	محمد لطفي	٢٥
٩	محمد نصر الله	٦٠
١٠	محمد النرويح	٣٠

٣٥	ولا هداية	١١
٢٥	نور لطيفة أميليا	١٢
٤٠	نور الحضرية	١٣
٢٠	راهايو	١٤
٥٠	ريدانينور	١٥
٣٥	ريسكا مولاني سابارا	١٦
١٥	شفا المدينة المنورة	١٧
٣٥	سيلبيا	١٨
٣٠	ستي مهريتا	١٩

الجدول ٤.٥: نتائج الاختبار القبلي من الفصل الثامن ب

الرقم	الأسماء	نتائج الاختبار القبلي
١	أحمد فوزان	٦٠
٢	أحمد فوزي	٦٠
٣	أحمد رينالدي	٥٥
٤	ألفينا	٣٥
٥	ألفيان شاه	٥٠
٦	أنيسة حفصاري	٥٥
٧	عارف	٥٠

٣٠	دافين شاندر ابراتاما	٨
٨٠	ضيفة أزبما	٩
٦٥	ليا أوليا	١٠
٤٥	مودة	١١
٥٥	ميسية الزهراء	١٢
٥٥	محمد الدي	١٣
٣٥	محمد نوال	١٤
٤٥	محمد رولي براسيتيو	١٥
٦٠	نور الشفاء	١٦
٤٠	نور عزيزة	١٧
٥٥	نور الفريدة عطية	١٨
٥٠	رحماواتي	١٩
٤٥	سحباني	٢٠

الجدول ٤.٦: نتيجة برنامج IBM Statistic v.30 في تحليل المتوسطة  
والإنحراف المعياري من الاختبار القبلي

Descriptive Statistics						
	N	Range	Minimum	Maximum	Mean	Std. Deviation
Pre-Test Kontrol	19	55	5	60	31.84	12.606
Pre-Test Eksperimen	20	50	30	80	51.25	11.571
Valid N (listwise)	19					

يوضح الجدول أن متوسط قيمة نتائج الاختبار القبلي للفصل الضابط هو ٣١،٨٤ مع انحراف معياري قدره ١٢،٦٠٦. نتائج الاختبار القبلي للفصل الضابط لها قيمة أدنى ٥ وقيمة قصوى ٦٠ مع اختلاف في القيمة ٥٥. في حين أن متوسط قيمة نتائج الاختبار القبلي للفصل التجريبي هو ٥١،٢٥ مع انحراف معياري قدره ١١،٥٧١. تكون نتائج الاختبار القبلي للفصل التجريبي بحد أدنى ٣٠ وقيمة قصوى ٨٠ درجة مع فارق ٥٠ درجة.

## ٢. عملية التعليم

بعد إجراء الاختبار القبلي في الفصل التجريبي والفصل الضابط، قامت الباحثة بتنفيذ عملية التعلم في الفصل التجريبي والفصل الضابط وهي مفصلة على النحو التالي:

### أ) عملية التعليم في الفصل التجريبي

#### ١) اللقاء الأول والثاني والثالث

تعمل عملية التعليم للفصل التجريبي باستخدام استراتيجية اللعبة "الصواب أم الخطأ" كل يوم ثلاثاء في التاريخ ٢٠، ٢٧، ٠٣ سبتمبر ٢٠٢٤ في حصة الدراسية الخامسة والسادسة.

#### ٢) خطوات التعليم

وقبل تنفيذ التعلم قامت الباحثة بإعداد وسائل التعليم ومكوناته في الفصل التجريبي. بما في ذلك خطة تنفيذ التعليم (RPP). خطة تنفيذ التعليم كما في الملاحق.

#### ٣) أنشطة التعليم

الأنشطة التعليمية في المجموعة التجريبية هي كما يلي:

(أ) تفتح الباحثة الدرس بقراءة الدعاء مع الطلاب والتحقق من حضور الطلاب

(ب) تنقل الباحثة الموضوع وأهداف التعليم

(ج) تعرض الباحثة مادة "الأعمال اليومية" مع المادة الفرعية "العدد

الترتيبي والجملة الاسمية" وفق خطة تنفيذ التعليم (RPP) التي

رتبت قبلها. في اللقاء الأول، ألقى الباحث مادة تعليمية حول

"العدد الترتيبي" مع موضوع العدد الترتيبي على أساس المستوى

الترتيبي والمذكر والمؤنث وأحكام الساعة. ثم إجراء اختبار

للطلاب من خلال لعبة الصواب أو الخطأ على شكل مربع

الصحيح أو الخطأ. وفي اللقاء الثاني قدمت الباحثة مادة تعليمية

حول "العدد الترتيبي" وكان موضوعها مصطلحات الزمان

وكلمات الاستفهام المتعلقة بالأرقام والزمن. ثم إجراء اختبار

للطلاب من خلال لعبة الصواب أو الخطأ على شكل اختيار

اليمين أو اليسار. وفي اللقاء الثالث ألقى الباحث مادة تعليمية

عن "جملة الاسمية". بموضوع جملة الاسمية مكونة من "مبتدأ

وخبر" وجملة الاسمية مكونة من "فعل والفاعل". ثم إجراء

اختبار للطلاب من خلال لعبة الصواب أو الخطأ على شكل

صيغة الصواب أم الخطأ.

(ب) عملية التعليم في الفصل الضابط

(١) اللقاء الأول والثاني والثالث

تعمل عملية التعليم للفصل الضابطة بدون استخدام استراتيجية

اللعبة "الصواب أم الخطأ" كل يوم خامس في التاريخ ٢٢، ٢٩، ٥،

سبتمبر ٢٠٢٤ في حصة الدراسية الأولى والثانية.

## ٢) خطوات التعليم

وقبل تنفيذ التعلم قامت الباحثة بإعداد مرافق التعليم ومكوناته في الصف الضابط. بما في ذلك خطة تنفيذ التعليم (RPP). خطة تنفيذ التعليم كما في الملاحق.

## ٣) أنشطة التعليم

الأنشطة التعليمية في المجموعة الضابطة هي كما يلي:

(أ) تفتح الباحثة الدرس بقراءة الدعاء مع الطلاب والتحقق من حضور الطلاب

(ب) تنقل الباحثة الموضوع وأهداف التعليم

(ج) تعرض الباحثة مادة "الأعمال اليومية" مع المادة الفرعية "العدد الترتيبي والجملة الاسمية" وفق خطة تنفيذ التعليم (RPP) التي رتبت قبلها. في اللقاء الأول، ألقى الباحث مادة تعليمية حول "العدد الترتيبي" مع موضوع العدد الترتيبي على أساس المستوى الترتيبي والمذكر والمؤنث وأحكام الساعة. ثم إجراء اختبار للطلاب على شكل أسئلة على شكل تطابق وتجميع مذكر ومؤنث. وفي اللقاء الثاني قدمت الباحثة مادة تعليمية حول "العدد الترتيبي" وكان موضوعها مصطلحات الزمان وكلمات الاستفهام المتعلقة بالأرقام والزمن. ثم إجراء اختبار للطلاب في شكل أسئلة الاختيار من متعدد. وفي اللقاء الثالث ألقى الباحث مادة تعليمية عن "الجملة الاسمية". بموضوع الجملة الاسمية مكونة من "مبتدأ وخبر" وجملة الاسمية مكونة من "فعل وفاعل". ثم إجراء اختبار للطلاب على شكل تمرين يعني يجعل الجملة الاسمية من المفردات التي أعدها المعلمة.

## ٣. الاختبار البعدي

تم إجراء الاختبار النهائي أو الاختبار البعدي لتحديد نتائج التعلم لطلاب الفصل التجريبي وهم الفصل ٨ ب بعد تنفيذ التعليم باستخدام استراتيجية لعبة الصواب أم الخطأ والفصل الضابط وهم الفصل ٨ أ بعد تنفيذ التعليم بدون استراتيجية لعبة الصواب أم الخطأ. بيانات عن درجات القدرات النهائية للطلاب (الاختبار البعدي) من الفصل ٨ أ كالفصل الضابط والفصل ٨ ب كالفصل التجريبي يمكن رؤيتها في الجدول الآتي:

الجدول ٤.٧: نتائج الاختبار البعدي من الفصل الثامن أ

الرقم	الأسماء	نتائج الاختبار البعدي
١	أحمد ريداني	٢٠
٢	عينول مرديه	٧١
٣	حليم الرشيد	٥٣
٤	محمد الدي	٤٠
٥	محمد الفجر	٥٤
٦	محمد عارفين الهام	٥٣
٧	محمد عوفا أكمل	٥٣
٨	محمد لطفي	٥٠
٩	محمد نصر الله	٥٨
١٠	محمد النرويح	٦٢
١١	ولا هداية	٦٢



٦٢	نور لطيفة أميليا	١٢
٤٠	نور الحضرية	١٣
٥٢	راهايو	١٤
٣٠	ريدانينور	١٥
٦٩	ريسكا مولاني سابارا	١٦
٥٨	شفا المدينة المنورة	١٧
٥٨	سيليا	١٨
٥٣	ستي مهريتا	١٩

الجدول ٤.٨: نتائج الاختبار البعدي من الفصل الثامن ب

الرقم	الأسماء	نتائج الاختبار البعدي
١	أحمد فوزان	٨٠
٢	أحمد فوزي	٩٠
٣	أحمد رينالدي	٩٠
٤	ألفينا	٨٨
٥	ألفيان شاه	٨٢
٦	أنيسة حفصاري	٨٤
٧	عارف	٧٥
٨	دافين جندرا براتاما	٨٤

٩٧	ضيقة أزيماء	٩
٨٤	ليا أوليا	١٠
٨٧	مودة	١١
٨٢	ميسية الزهراء	١٢
٨٠	محمد الدي	١٣
٩٠	محمد نوال	١٤
٧٠	محمد رولي براسيتيو	١٥
٩٠	نور الشفاء	١٦
٩٠	نور عزيزة	١٧
٩٧	نور الفريدة عطية	١٨
٨١	رحماواتي	١٩
٨٠	سحباني	٢٠

الجدول ٤.٩: نتيجة برنامج IBM Statistic v.30 في تحليل المتوسطة والانحراف المعياري من الاختبار البعدي

Descriptive Statistics						
	N	Range	Minimum	Maximum	Mean	Std. Deviation
Post-Test Kontrol	19	51	20	71	52.53	12.607
Post-Test Eksperimen	20	27	70	97	85.05	6.739
Valid N (listwise)	19					

ويبين الجدول أن متوسط قيمة نتائج الاختبار البعدي للفصل الضابط هو ٥٢,٥٣ مع انحراف معياري قدره ١٢,٦٠٧. تتمتع نتائج الاختبار

البعدي للفصل الضابط بحد أدنى ٢٠ درجة والحد الأقصى ٧١ درجة مع اختلاف في الدرجة ٥١. وفي الوقت نفسه، فإن متوسط درجات نتائج الاختبار البعدي للفصل التجريبي هو ٨٥،٠٥ مع انحراف معياري قدره ٦،٧٣٩. تحتوي نتائج الاختبار البعدي للفصل التجريبي على حد أدنى ٧٠ درجة وحد أقصى ٩٧ درجة مع اختلاف في الدرجة ٢٧.

عند أنشطة التعليم في المجموعة التجريبية والمجموعة الضابطة، كانت الباحثة دائماً تحت إشراف ومساعدة من معلم اللغة العربية المعني، حتى التعليم الذي تقوم به الباحثة بشكل صحيح وفقاً للجوانب المتبعة في صيغة التقويم من وجهة التدريس موجود في الملاحق. في هذا البحث، تعمل الباحثة مثل المعلمة وفقاً لخطة الدروس الذي تطويرها. تجري عملية التعليمية خمسة مرات في الفصل ٨ أ باعتبارها الفصل الضابط والفصل ٨ ب باعتبارها الفصل التجريبي. يمكن الاطلاع على الجدول الزمني لتنفيذ التعليم في الفصل ٨ أ والفصل ٨ ب في الجدول الآتي:

الجدول ٤.١٠: الجدول الزمني لتنفيذ التعلم في الفصل الثامن أ والثامن ب

مقابلة	الفصل	اليوم/التاريخ	الساعة	المباحثة
١	٨ ب	الثلاثاء، ١٠	١١.١٠-١٠.٣٠	تنفيذ الاختبار
	٨ أ	أغسطس ٢٠٢٤	٠٨.١٠-٠٧.٣٠	القبلي
٢	٨ ب	الثلاثاء، ٢٠ أغسطس ٢٠٢٤	١١.٥٠-١٠.٣٠	التعليم
	٨ أ	الخميس، ٢٢ أغسطس ٢٠٢٤	٠٨.٥٠-٠٧.٣٠	

التعليم	١١.٥٠-١٠.٣٠	الثلاثاء، ٢٧ أغسطس ٢٠٢٤	٨ ب	٣
	٠٨.٥٠-٠٧.٣٠	الخميس، ٢٩ أغسطس ٢٠٢٤	٨ أ	
التعليم	١١.٥٠-١٠.٣٠	الثلاثاء، ٠٣ سبتمبر ٢٠٢٤	٨ ب	٤
	٠٨.٥٠-٠٧.٣٠	الخميس، ٠٥ سبتمبر ٢٠٢٤	٨ أ	
تنفيذ الاختبار البعدي	١١.٥٠-١٠.٣٠	الثلاثاء، ١٠ سبتمبر ٢٠٢٤	٨ ب	٥
	٠٨.٥٠-٠٧.٣٠	الخميس، ١٢ سبتمبر ٢٠٢٤	٨ أ	

### ج. تحليل البيانات وتفسيرها

#### ١. الاختبار الصلاحية والثبات

##### أ) الاختبار الصلاحية

يجب أن تكون الأسئلة صحيحة وموثوقة قبل اختبارها في الاختبار القبلي والاختبار البعدي. لذلك، قبل أن تعطي الباحثة الأسئلة على الفصل التجريبي والفصل الضابط للاختبار القبلي والاختبار البعدي، أولاً تجري الباحثة تجربة أداة الاختبار في الصف التاسع وهو ليس صفاً تجريبياً وصفاً ضابطياً. بعد أن أجرت الباحثة تجربة أداة الاختبار في الصف التاسع، ثم

ستجرى الباحثة تحليل الاختبار الصلاحية. يهدف الاختبار الصلاحية للتأكد بالأداة المستخدمة يمكن أن تكون الأداة الصحيحة لجمع البيانات المطلوبة. من نتائج تحليل الاختبار الصلاحية باستخدام IBM SPSS Statistics الإصدار ٣٠ تم الحصول على نتائج تحليل الاختبار الصلاحية في (2- Sig. tailed). بناء على معايير الصلاحية بالنسبة إلى Sugiyono الذي شرحت الباحثة في الباب الثالث، وجدت الباحثة أن هناك ٢٠ أسئلة صحيحة و ١٠ أسئلة غير صحيحة. تخلص الباحثة نتائج تحليل الاختبار الصلاحية في الجدول التالي:

الجدول ٤.١١: نتائج تحليل الاختبار الصلاحية

نتائج الاختبار					
أسئلة غير صحيحة			أسئلة صحيحة		
التقرير	الحساب	الرقم	التقرير	الحساب	الرقم
غير صحيحة	٠,٠٦٩-	٥	صحيحة	*٠,٥٢٥	١
غير صحيحة	٠,١٠١-	٨	صحيحة	*٠,٥١٩	٢
غير صحيحة	٠,١١	١١	صحيحة	*٠,٤٧٧	٣
غير صحيحة	٠,٠٦٨-	١٣	صحيحة	*٠,٥٠٩	٤
غير صحيحة	٠,٠٣٣-	١٥	صحيحة	**٠,٦٧٢	٦
غير صحيحة	٠,٢٣١	١٦	صحيحة	**٠,٦١٢	٧

غير صحيحة	٠,١٦٨	١٨	صحيحة	*٠,٤٨٦	٩
غير صحيحة	٠,٣١١-	٢١	صحيحة	*٠,٤٨٦	١٠
غير صحيحة	٠,٢٥٢-	٢٨	صحيحة	*٠,٥٠٩	١٢
غير صحيحة	٠,٠٠٦	٢٩	صحيحة	*٠,٤٨٠	١٤
			صحيحة	*٠,٤٧٧	١٧
			صحيحة	*٠,٤٣٩	١٩
			صحيحة	*٠,٤٧٧	٢٠
			صحيحة	*٠,٥٢٩	٢٢
			صحيحة	*٠,٤٥١	٢٣
			صحيحة	**٠,٦١٢	٢٤
			صحيحة	*٠,٤٧٧	٢٥
			صحيحة	*٠,٤٨٠	٢٦
			صحيحة	**٠,٦٥٤	٢٧
			صحيحة	*٠,٤٤٦	٣٠

## (ب) اختبار الثبات

بعد الأسئلة مثبتة صحيحة في الاختبار الصلاحية، ستم الباحثة اختبار الأسئلة للتأكد من موثوقيتها. الموثوقية هي قيمة توضح مدى اتساق الاختبار في قياس شيء تم تحديده.

ومن نتيجة تحليل الاختبار الموثوقية باستخدام برنامج IBM SPSS Statistics الإصدار ٣٠، كانت نتائج اختبار الموثوقية ٠,٦٩٨ بناء على معايير Guilford الذي شرحت الباحثة في الباب الثالث، تستخلص الباحثة أن الأسئلة الموثوقة بمعايير موثوقية عالية. ويمكن رؤية نتائج الاختبار الموثوقية باستخدام برنامج IBM SPSS Statistics الإصدار ٣٠ كما في الجدول الآتي:  
الجدول ٤.١٢: نتيجة برنامج IBM Statistic v.30 في تحليل الاختبار

## الثبات

Reliability Statistics		
Cronbach's Alpha	Cronbach's Alpha Based on Standardized Items	N of Items
.698	.770	31

ستستخدم الباحثة الأسئلة التي أكدت صحتها وموثوقيتها للاختبار القبلي والاختبار البعدي.

## ٢. الاختبار الطبيعية والتجانسية

تم استخدام الاختبار الطبيعية والاختبار التجانسية لمعرفة ما إذا كانت البيانات الطبيعية والمتجانسة. إذا كانت البيانات الطبيعية والمتجانسة، ثم تستمر الباحثة مع الاختبار. وإذا كانت البيانات ليست الطبيعية لكنها المتجانسة، ستستمر الباحثة مع الاختبار و.

## أ) الاختبار الطبيعية

ومن نتائج تحليل الاختبار الطبيعية باستخدام برنامج IBM SPSS Statistics الإصدار ٣٠، تدل نتيجة الاختبار القبلي للمجموعة التجريبية ٠٠،٢٠٠ ومع ذلك، كانت نتيجة الاختبار البعدي للمجموعة التجريبية ٠٠،٢٠٠. كما في المجموعة التجريبية، كانت نتيجة الاختبار القبلي للمجموعة الضابطة ٠٠،٢٠٠ وكانت نتيجة الاختبار البعدي للمجموعة الضابطة ٠٠،٠١٦. بناءً على معايير الاختبار الطبيعية كما شرحت الباحثة في الباب الثالث، هي نتائج تحليل الاختبار الطبيعية تجب أن تكون أكبر من قيمة دلالة ٠،٠٥ حتى يمكن تأكيد أن البيانات الطبيعية. لذلك، تستخلص الباحثة أن هناك ثلاثة بيانات طبيعية وأحد بيان غير طبيعي. توضح الباحثة نتائج تحليل الاختبار الطبيعية باستخدام IBM SPSS Statistics الإصدار ٣٠ كما في الجدول الآتي:

الجدول ٤.١٣: نتائج برنامج IBM Statistic v.30 في تحليل الاختبار الطبيعية

Kelas	Kolmogorov-Smirnov <sup>a</sup>			Shapiro-Wilk		
	Statistic	df	Sig.	Statistic	df	Sig.
Hasil Pembelajaran Istima' Pre-Test Kelas Eksperimen (ToF)	.127	20	.200*	.959	20	.529
Post-Test Kelas Eksperimen (ToF)	.131	20	.200*	.958	20	.507
Pre-Test Kelas Kontrol (Konvensional)	.138	19	.200*	.979	19	.936
Post-Test Kelas Kontrol (Konvensional)	.220	19	.016	.903	19	.055

\*. This is a lower bound of the true significance.

a. Lilliefors Significance Correction

## ب) الاختبار التجانسية

ومن نتائج تحليل الاختبار التجانسية باستخدام برنامج IBM SPSS Statistics الإصدار ٣٠، كانت نتائج الاختبار التجانسية ٠٠،١٢٥ ، ٠٠،١٤٥ ، ٠٠،١٤٨ ، ٠٠،١٥٣. بناءً على معايير الاختبار الطبيعية كما شرحت الباحثة في الباب الثالث، فتستخلص الباحثة أن



تكون جميع البيانات قيمتها أكبر من قيمة الدلالة ٠,٠٥ حتى تكون جميع البيانات متجانسة. توضح الباحثة نتائج تحليل الاختبار التجانس باستخدام IBM SPSS Statistics الإصدار ٣٠ كما في الجدول الآتي:

الجدول ٤.١٤: نتائج برنامج IBM Statistic v.30 في تحليل الاختبار التجانس

Test of Homogeneity of Variance					
		Levene Statistic	df1	df2	Sig.
Hasil Pembelajaran Istima'	Based on Mean	2.457	1	37	.125
	Based on Median	2.219	1	37	.145
	Based on Median and with adjusted df	2.219	1	25.856	.148
	Based on trimmed mean	2.134	1	37	.153

وأظهرت نتائج من هذا التحليل أن البيانات ليست الطبيعية لكنها المتجانسة. لذلك، تستمر الباحثة أن تستخدم اختبار Mann Whitney أو اختبار و.

### ٣. اختبار و

ومن نتيجة تحليل اختبار و باستخدام برنامج IBM SPSS Statistics الإصدار ٣٠، تحصل الباحثة نتيجة اختبار و على (Asymp. Sig. (2-tailed) هي  $> 0.001$ . بناءً على أساس قرار اختبار Mann Whitney كما شرحت الباحثة في الباب الثالث، فإن نتيجة اختبار و  $> 0.05$ . فمقبول  $H_a$  ومرفض  $H_0$ . لذلك، يوجد فرق في البيانات بين المجموعة التجريبية والمجموعة الضابطة. ومعناها أن استخدام استراتيجية لعبة الصواب أم الخطأ فعالة في تعليم مهارة الاستماع لطلبة الصف الثامن. فيما يلي جدول نتيجة تحليل اختبار و باستخدام IBM SPSS Statistics الإصدار ٣٠:

الجدول ٤.١٥ : نتائج برنامج IBM Statistic v.30 في تحليل الاختبار و

Ranks				
	Kelas	N	Mean Rank	Sum of Ranks
Hasil Pembelajaran Istima'	Post-Test Kelas Eksperimen (ToF)	20	29.45	589.00
	Post-Test Kelas Kontrol (Konvensional)	19	10.05	191.00
	Total	39		

#### Test Statistics<sup>a</sup>

	Hasil Pembelajaran Istima'
Mann-Whitney U	1.000
Wilcoxon W	191.000
Z	-5.324
Asymp. Sig. (2-tailed)	<.001
Exact Sig. [2*(1-tailed Sig.)]	<.001 <sup>b</sup>

a. Grouping Variable: Kelas

b. Not corrected for ties.

٤. فعالية استخدام لعبة الصواب أم الخطأ في تعليم مهارة الاستماع لطلبة الصف

الثامن بالمدرسة المتوسطة الحكومية ٤ بنجر كاليمنتان الجنوبية

هذا البحث عبارة عن دراسة تجريبية تهدف إلى تحديد مدى فعالية نتائج

التعلم للمجموعات التي تستخدم إستراتيجية لعبة الصواب أم الخطأ والمجموعة

التي لا تستخدم إستراتيجية لعبة الصواب أم الخطأ. في هذا البحث، تعرف

الباحثة أن استخدام إستراتيجية لعبة الصواب أم الخطأ فعالة في تعليم مهارة

الاستماع لطلبة الصف الثامن بالمدرسة المتوسطة الحكومية ٤ بنجر كاليمنتان

الجنوبية. تعتمد هذا البيان على نتيجتين للتقييم، وهما:

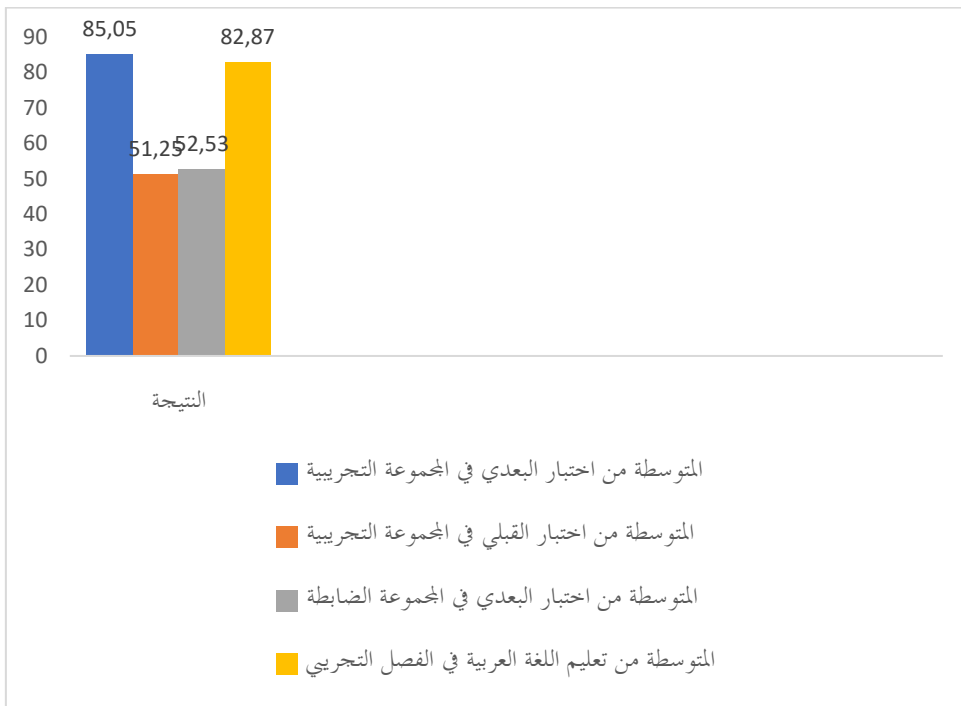
أ) بناء على نتائج متوسطة درجات الطلاب

ومن نتائج المقابلات مع معلمي اللغة العربية، يتبين أن متوسط قيمة

تعليم اللغة العربية لطلبة الصف الثامن ب كصف تجريبي هو ٨٢،٨٧. وفي

المجموعة التجريبية، كان متوسط قيمة الاختبار القبلي ٥١،٢٥ ومتوسط

قيمة الاختبار البعدي ٨٥,٠٥. أما في المجموعة الضابطة، فكان متوسط قيمة الاختبار القبلي ٣١,٨٤ ومتوسط قيمة الاختبار البعدي ٥٢,٥٣. فإذا قورنت متوسط قيمة تعليم اللغة العربية لطلبة الصف الثامن ب ومتوسط قيمة الاختبار القبلي في المجموعة التجريبية ومتوسط قيمة الاختبار البعدي في المجموعة الضابطة. بمتوسط قيمة الاختبار البعدي للمجموعة التجريبية، فإن متوسطة قيمة الاختبار البعدي في المجموعة التجريبية < تلك ثلاثة متوسطات. تلخص الباحثة مقارنة كل متوسطات في الرسم البياني الآتي:



#### الرسم البياني ٤.١: مقارنة متوسطة درجات الطلاب

ومن خلال البيانات والرسوم البيانية الموضحة أعلاه، يمكن ملاحظة أن متوسط قيمة الطلاب بعد استخدام استراتيجية لعبة الصواب والخطأ في المجموعة التجريبية شهد زيادة كبيرة.

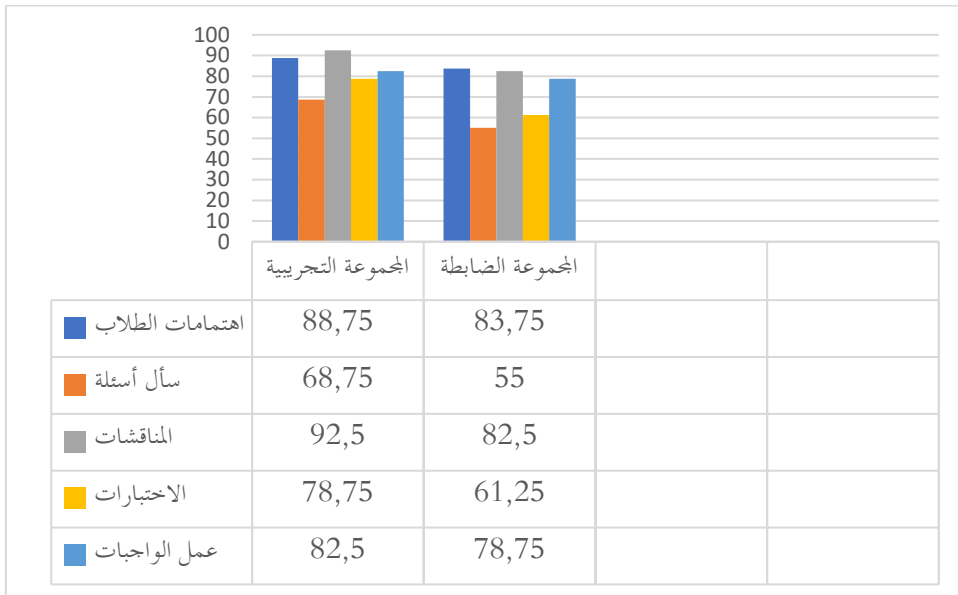
(ب) بناء على حصول درجات مراقبة أنشطة الطلاب

من نتائج المقابلات مع بعض الطلاب في المجموعة التجريبية، فقد قالوا إنهم استمتعوا بالقدرة على التعليم أثناء اللعب. وشعر الطلاب أن التعليم لم يكن رتيباً وجاداً للغاية. حتى تساءلوا عن الألعاب الأخرى التي ستم تنفيذها في الاجتماع التالي. وقد ثبت ذلك أيضاً من خلال حصول درجات مراقبة أنشطة الطلاب من المجموعة التجريبية التي حصلت على درجات عالية جداً. فيما يلي جدول حصول درجات مراقبة أنشطة الطلاب:

الجدول ٤.١٦: حصول درجات مراقبة أنشطة الطلاب

الرقم	مؤشرات التقييم	المجموعة التجريبية	المجموعة الضابطة
١	اهتمامات الطلاب	٨٨،٧٥	٨٣،٧٥
٢	سأل أسئلة	٦٨،٧٥	٥٥
٣	المناقشات	٩٢،٥	٨٢،٢٥
٤	الاختبارات	٧٨،٧٥	٦١،٢٥
٥	عمل الواجبات	٨٢،٥	٧٨،٧٥

في الجدول، حصلت المجموعة التجريبية على درجة ٨٨،٧٥ لاهتمامات الطلاب، و٦٨،٧٥ لسأل أسئلة، و٩٢،٥ للمناقشات، و٧٨،٧٥ للاختبارات و٨٢،٥ لعمل الواجبات. بينما حصلت المجموعة الضابطة على درجة ٨٣،٧٥ لاهتمامات الطلاب، و٥٥ لسأل الأسئلة، و٨٢،٢٥ للمناقشات، و٦١،٢٥ للاختبارات و٧٨،٧٥ لعمل الواجبات. تدل الباحثة حصول درجات مراقبة أنشطة الطلاب في المجموعة التجريبية والمجموعة الضابطة في الرسم البياني الآتي:



الرسم البياني ٤.٢: الحصول على درجات مراقبة أنشطة الطلاب

ومن خلال الوصف السابق يمكن القول أن هناك فرق معنوي بين نتائج التعلم في المجموعة التجريبية والمجموعة الضابطة وهناك زيادة في نتائج التعلم في المجموعة التجريبية بعد استخدام استراتيجية لعبة الصواب أم الخطأ. لذلك، تستنتج الباحثة أن استخدام استراتيجية لعبة الصواب أم الخطأ فعالة في تعليم مهارة الاستماع لطلبة الصف الثامن بالمدرسة المتوسطة الحكومية ٤ بنجر.

٤. العوائق من استخدام لعبة الصواب أم الخطأ في تعليم مهارة الاستماع لطلبة الصف الثامن بالمدرسة المتوسطة الحكومية ٤ بنجر كاليمينتان الجنوبية

تم استخدام إستراتيجية لعبة الصواب أم الخطأ في تعليم مهارة الاستماع بالمدرسة المتوسطة الحكومية ٤ بنجر كاليمينتان الجنوبية بسلاسة. تمت جدولة الدرس في الصباح، أي الساعة ٠٧.٣٠-٠٨.٥٠ للمجموعة الضابطة والساعة ١١.٥٠-١٠.٣٠ للمجموعة التجريبية مع حد زمني ٢ × ٤٠ دقيقة لساعات الفصل، مما يجعل التعلم يدار بشكل جيد دون قيود زمنية أو استخدام وقت آخر المواضيع.

رغم أن التعليم يجري كما ينبغي، إلا أن الباحثة ما زالت تجدون عدة مشاكل أو عقبات في تنفيذ استراتيجية لعبة الصواب أم الخطأ، وهي أن بعض الطلاب ما زالوا لا يفهمون تماماً المادة التي تتم دراستها. في هذه الحالة، تمكن الطلاب من الإجابة على الأسئلة التي طرحها المعلم عند حدوث لعبة الصواب أم الخطأ، ولكن عندما يُطلب منهم شرح أو شرح أسباب إجاباتهم، لا يزال هناك طلاب يقدمون أسباباً غير مناسبة، بل إن بعضهم لم يتمكن من ذلك لتقديم الأسباب. على الاطلاق. تتطلب هذه الإستراتيجية أيضاً مشاركة الطلاب بنشاط من خلال التحول إلى اليمين واليسار بحيث كان هناك في البداية بعض الطلاب الذين كانوا غير مرتاحين وغير معتادين على هذه الاستراتيجية. يمكن أن تستند هذه العوائق إلى الخلفية المدرسية للطلاب التي يهيمن عليها المدرسة الابتدائية الحكومية (SD) مقارنة بالمدرسة الابتدائية (MI). كما هو معروف، في المدرسة الابتدائية الحكومية (SD) لا توجد مواد اللغة العربية كما هو الحال في المدرسة الابتدائية (MI)، وفي هذه الحالة لا يعرفون اللغة العربية إلا عند دخولهم المدرسة المتوسطة. وبعيداً عن ذلك، فإن تطبيق إستراتيجية لعبة الصواب أو الخطأ يمكن أيضاً يعوقه وجود اختلافات في مستوى فهم الطلاب للغة العربية. يمكن أن يكون مستوى صعوبة اللغة العربية لدى الطلاب بسبب أن اللغة العربية بها قواعد معقدة ومفردات واسعة، لذلك تصبح عائقاً أمام الطلاب. ومع ذلك، يمكن تطبيق إستراتيجية لعبة الصواب أو الخطأ في تعليم مهارة الاستماع بهدف زيادة اهتمام الطلاب بالتعليم وتحفيزهم، لأنه من خلال تطبيق إستراتيجية لعبة الصواب أم الخطأ يمكن للطلاب التعلم أثناء اللعب، مما يجعل التعلم أكثر متعة وليس رتيباً. وبصرف النظر عن ذلك، فإن هذه الإستراتيجية تتضمن قيام جميع الطلاب بالتحول بشكل فعال إلى اليمين واليسار لتدريب مهارات الطلاب

الحسية والحركية والتركيز. لذلك، يمكن استخدام هذه الإستراتيجية كخيار مناسب للاستخدام في التعليم، بما في ذلك تعليم مهارة الاستماع.