

الباب الرابع عرض البيانات وتحليلها

وبعد بيان خلفية البحث والنظريات التي أكدت البحث وطرق البحث المستخدمة، يشرح هذا الفصل نتائج البحث. وسيمكن شرح نتائج البحث بناء على نتائج المقابلة والملاحظة والتوثيق. وتُوجد العرض على المناقشة في هذا الباب من خلال نتائج جمع البيانات من خلال الدراسات التوثيق والمقابلة والملاحظة للمخبرين اللازمين في البحث، فضلا عن المناقشات التي تركزت على المشكلة محل الدراسة. في نتائج البحث وفصل المناقشة، سنشرح أشياء مختلفة فيما يتعلق بنتائج المقابلة المتعمقة التي أجراها الكاتبة لتحليل البيانات في الفترة من أكتوبر إلى نوفمبر ٢٠٢٤ والتي أجريت في في المدرسة الثانوية الحكومية ٣ يتعلق بالعوامل المؤثرة على حاصل التعلم اللغة العربية لدى طلبة الصف ١٢ العلوم في المدرسة الثانوية الحكومية ٣ بنجرماسين.

أ. لمحة عن ميدان البحث

جاء سلف المدرسة الثانوية الحكومية ٣ بنجرماسين من المدرسة الثانوية الأهلية التي كانت عبارة عن مزيج من المدرسة الثانوية مولوارمان (MAM) والمدرسة الثانوية الأبدية. في ذلك الوقت، كانت المدرسة الثانوية مولوارمان تمارس أنشطتها التعليمية في مبنى PGAN بنجرماسين الذي يقع في مجمعمولوارمان.

انتقل PGAN بنجرماسين في عام ١٩٧٩ إلى شارع فراموكا كيلومترا ٦ بنجرماسين، لذلك كان مبنى PGAN مولوارمان فارغًا. ومع شغور PGAN، ظهرت مبادرة من عدة معلمين من PGAN لتأسيس المدرسة الثانوية مولوارمان، منهم: الدكتور مُجَّد روي شكور، الدكتور بختيار سورياني، الدكتور شمسوني إيدي والدكتور الحاج عثمان جفري. بناءً على مداواتهم في سكنى PGAN مولوارمان، تقرر إنشاء المدرسة الأهلية يكون موقعها في مولوارمان، أي المدرسة الثانوية مولوارمان ويكون رئيس المدرسة هو الدكتور مُجَّد روي شكور (١٩٧٩-١٩٨٣)، ثانيا من الدكتور

مُحَمَّد زيني (١٩٨٣-١٩٨٨)، ثالثا الدكتور الحاج بدري (١٩٨٨). ثم استبدال بـ الحاج أسموري ch (١٩٨٨). وفي السنة ١٩٨٧ تم أيضاً إنشاء مدرسة الثانوية الأهلية الأبادية تسمى والتي تقع في كيلومتر ٦ PGAN بنجرماسين، وكان مديرها الدكتور هيرماوان سوريونو.

التطور التالي، في ١٨ أغسطس ١٩٩٠، كان اندماجاً بين المدرسة الثانوية مولوارمان و مدرسة الثانوية الأهلية الأبادية التي كانت تديرها مؤسسة الأبادية. بعد ما يقرب من ٣ (ثلاثة) عمليات اندماج، على وجه التحديد في ٢٥ أكتوبر ١٩٩٣، تم تأميم المدرسة الثانوية مولوارمان لتصبح مدرسة الثانوية الحكومية ٣ بنجرماسين وفقاً لمرسوم وزارة الأديان في جمهورية إندونيسيا رقم ٢٤٤ بتاريخ ٢٢ أكتوبر ١٩٩٣، مع أول رئيس المدرسة الحاج أسموري ch (١٩٩٣-١٩٩٨).

في البداية، تمت عملية تعليمية في مبنى PGAN السابق الذي يبلغ عمره ٦ سنوات على أرض تابعة لمؤسسة ميلانو بمساحة ٣,٦٢٣ متراً مربعاً، وتماشياً مع التطور والنمو المستمر لشركة مدرسة الثانوية الحكومية ٣ بنجرماسين، نشأت الرغبة في الحصول على مبنى دائم. والحمد لله، تحققت هذه الرغبة في عام ١٩٩٦-١٩٩٧ وحتى الآن مع إضافة مباني مرافق التعلم.

(١) رؤية ورسالة

رؤية المدرسة

التطورات والتحديات المستقبلية مثل: التطورات في العلوم والتكنولوجيا، وقد أدت العولمة السريعة للغاية، وعصر المعلومات، والتغيرات في الوعي العام والدين على التعليم، إلى تحفيز المدارس الدينية على الاستجابة لهذه التحديات والفرص. مدرسة الثانوية الحكومية ٣ بنجرماسين لديه صورة أخلاقية تصف المظهر المرغوب للمدرسة في المستقبل والذي يتحقق في رؤية المدرسة التالية:

"تحقيق المؤسسات التربوية التي تنتج أشخاصاً متدينين، بالمبادئ الأساسية الخمسة، منجزين ومثقفين تجاه البيئة."

رسالة المدرسة

١. تنفيذ برامج تعليمية وأنشطة مدرسية تشجع الطلاب على ممارسة التعليم الإسلامية.
٢. تنفيذ التعلم والأنشطة التي تجعل الطلاب يتمتعون بشخصية وفقاً لملف تعريف الطلاب في المبادئ الأساسية الخمسة.
٣. تنفيذ بالأنشطة المختلفة التي من شأنها إنتاج طلاب متفوقين، وخريجين ذوي كفاءة، ومهتمين بالبيئة.
٤. تنفيذ عملية تعليمية نشطة ومبتكرة وخلاقة وفعالة وممتعة (PAIKEM) من خلال الاستفادة من تكنولوجيا المعلومات والبيئة كوسيلة التعلم.
٥. إعداد خريجين متفوقين وتنافسيين ومتعاونين في مجال العلوم والتكنولوجيا على أساس اهتمامات الطلاب ومواهبهم وإمكاناتهم.
٦. تعزيز استقلالية الطلاب من خلال أنشطة التعود المخططة والمستمرة وتنمية الأعمال والتطوير الذاتي.
٧. زيادة المرافق والبنية التحتية التي تدعم تطوير العلوم والتكنولوجيا والثقافة البيئية وتكون صديقة للأطفال.
٨. زيادة الموارد البشرية المهنية كحماية الحفاظ على البيئة والمنقذين.
٩. توفير وسائل الاتصال والتنسيق بين المدارس والوالدين والطلاب والمجتمع والوكالات ذات الصلة لدعم تحسين جودة التعليم والبيئة المعيشية في مدينة المدرسة الثانوية الحكومية ٣ بنجرماسين .

٢) أهمية المدرسة

- أهمية النهائية التي تتوقعها المدرسة الثانوية الحكومية ٣ بنجرماسين في تنفيذ برامج المدرسة لتحقيق رسالة المدرسة تتحدد في شكل ٣ أجزاء، وهي الأهداف طويلة المدى، والأهداف متوسطة المدى، والأهداف قصيرة المدى.
- أ. أهداف طويلة المدى

١. إنتاج خريجين مؤمنين ومتقين، يتمتعون بأخلاق الكريمة، ويتصرفون بشكل إسلامي، ومستقلون، ويهتمون بالبيئة، ويحبون وطنهم، ويفتخرون بثقافة الأمة ويتمتعون بالتسامح وفقاً لملامح الطلاب المبادئ الأساسية الخمسة ورحمةً للعالمين.
٢. إنتاج خريجين قادرين على مواصلة تعليمهم إلى مستوى أعلى في المؤسسات الأكاديمية أو الرسمية حسب اهتماماتهم ومواهبهم.
٣. إنتاج خريجين ذوي إنجازات أكاديمية وغير أكاديمية على المستويات الإقليمية والوطنية والدولية.
٤. إنتاج خريجين ماهرين في التفكير النقدي والإبداع وإنتاج العمل والاستفادة من التكنولوجيا الرقمية وتنمية اهتماماتهم ومواهبهم لتحقيق الإنجازات.
٥. إنتاج خريجين يتقنون ٦ معارف أساسية (محو الأمية القراءة والكتابة، ومحو الأمية الحاسوبية، ومحو الأمية العلمية، ومحو الأمية الرقمية، ومحو الأمية الثقافية المدنية، ومحو الأمية المالية).

ب. أهداف متوسطة المدى

١. تكوين شخصية متعلمة إسلامية بناءً على ملف تعريف الطلاب المبادئ الأساسية الخمسة وملف الطلاب رحمةً للعالمين.
٢. ترتيب أحمال التعلم للطلاب التي تكون قابلة للتكيف وذات جودة عالية وبعملية تعليمية ممتعة وسياقية.
٣. إكساب الطلاب مهارات التفكير النقدي والإبداعي والابتكاري.
٤. تسهيل الطلاب في تطوير إمكاناتهم حتى يتمكنوا من تحقيق الإنجازات الأكاديمية وغير الأكاديمية على المستويات الإقليمية والوطنية والدولية.
٥. تزويد الطلاب بإتقان ٦ معارف أساسية (محو الأمية القراءة والكتابة، ومحو الأمية الحاسوبية، ومحو الأمية العلمية، ومحو الأمية الرقمية، ومحو الأمية الثقافية المواطنة، ومحو الأمية المالية).
٦. تمكين الطلاب من كتابة الأوراق العلمية.

٧. تسهيل الطلاب على صقل المهارات الحياتية وفقاً لاهتماماتهم.

ج. أهداف قصيرة المدى

١. تكوين الشخصية يعتمد على ملف تعريف الطالب المبادئ الأساسية الخمسة وملف تعريف الطلاب رحمةً للعالمين.
٢. القيام بالعادات العبادية من خلال صلاة الضحى، والصلوات المفروضة، وختم القرآن، وزكاة الجمعة.
٣. تنفيذ عادات المواقف بناءً على ملف تعريف الطالب المبادئ الأساسية الخمسة وملف تعريف الطالب رحمةً للعالمين بطريقة متكاملة في جميع المواد التي إجراؤها إما وجهاً لوجه أو في شكل أنشطة مشروع.
٤. إجراء تقييمات للمواقف بناءً على ملف تعريف طلاب المبادئ الأساسية الخمسة وطلاب رحمةً للعالمين.
٥. شجع الطلاب على تحقيق تقدير جيد على الأقل في تقييمات المواقف بناءً على ملف تعريف الطلاب المبادئ الأساسية الخمسة ورحمةً للعالمين.
٦. عملية التعلم التكوينية والجودة.
٧. تشجيع مستوى مشاركة الطلاب في عملية التعليم ليصل إلى حد أدنى ٩٥%.
٨. إدارة عمليات التدريس والتعلم المتنوعة بحيث يكون لدى الطلاب الدافع للتعلم.

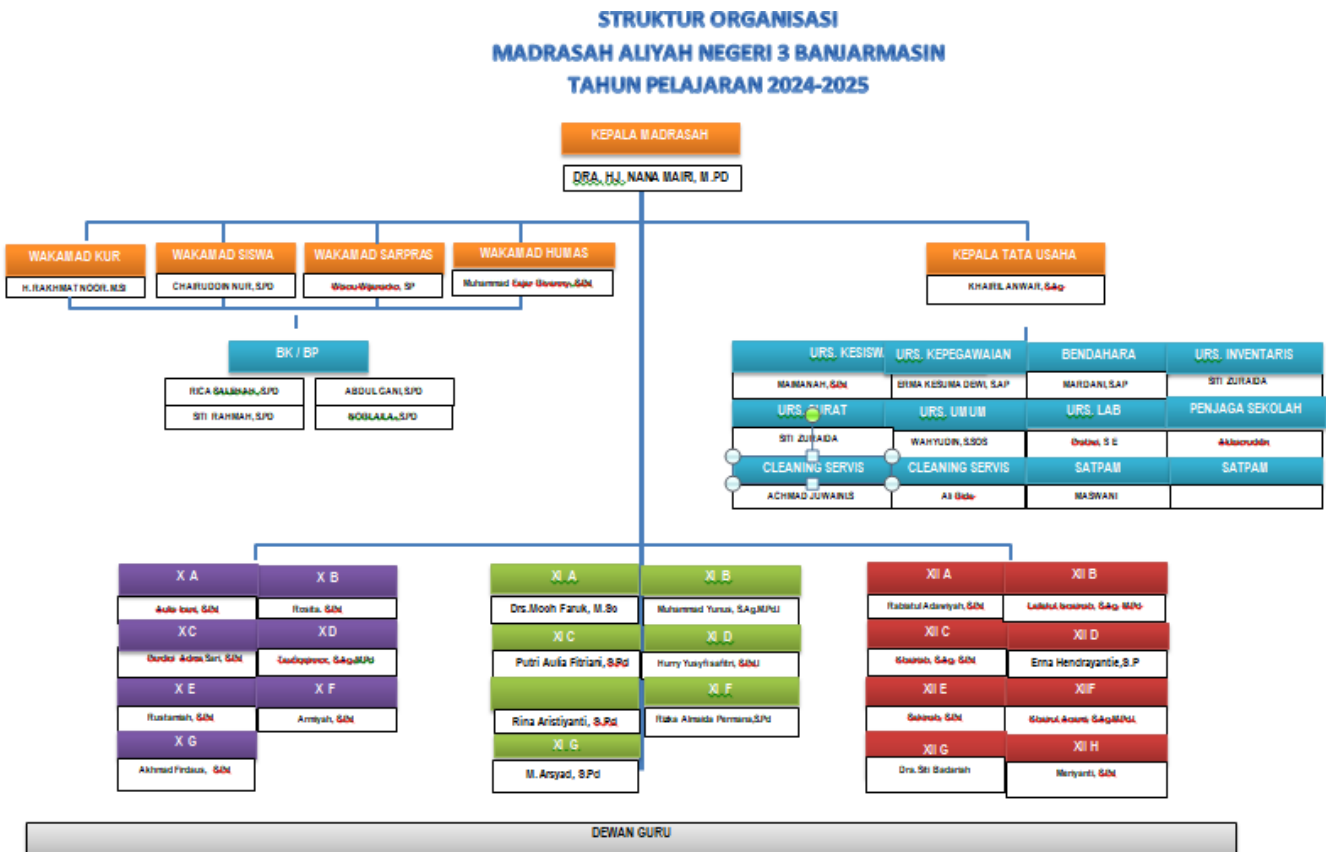
٣) الوضع الجغرافي

يقع المدرسة الثانوية الحكومية ٣ بنجرماسين في شارع باتو بانوا ١ RT ٤١. رقم ٦١ RW ٠٤ تالوك دالام في منطقة بنجرماسين المركزية بمقاطعة كليمنتان الجنوبية. المعتمدة أ درجة ٩٥.

هذا الحال جيد جداً، حيث يتوفر للطلاب مساحة كافية لهم للتعلم وتنفيذ الأنشطة المدرسية الأخرى. يتم الحفاظ على هدوء البيئة بشكل جيد لأن باب مدخل المدرسة هو اتجاه واحد فقط. كما يقلل السياج العالي من التدخل من الأطراف الخارجية للمدرسة.

المدارس الأخرى المحيطة بالمدرسة الثانوية الحكومية ٣ بنجرماسين لديها ترتيبات جيدة جدًا. يُطلق على الطريق المؤدي إلى هذه المدرسة أيضًا اسم مجمع طلاب مولوارمان لأنه يوجد على طول هذا الطريق العديد من المدارس الأخرى. الطريق المنظم إلى المدرسة يسهل على حركة المرور الوصول إلى المدرسة. على الرغم من وقوعها بجوار المدارس الأخرى، لا توجد اختناقات مرورية تسبب تأخير للطلاب والمعلمين والموظفين في المدرسة الثانوية الحكومية ٣ بنجرماسين

(٤) هيكل المنظمة



الجدوال ٤.١ : هيكل المنظمة

(٥) حالة المعلم

URUTAN TINGKAT PANGKAT JABATAN PEGAWAI PNS MAN 3 KOTA BANJARMASIN																							
NAMA SATKER	PANGKAT/GOLONGAN DAN JABATAN PEGAWAI PNS / PPPK																PNS / PPPK		HONORER		JML ALL		
	II/c		IX		III/a		III/b		III/c		III/d		IV/a		IV/b		JML ASN		JML GTT / PTT				
	Pengatur		Ahli Pertama		Penata Muda		Penata Muda Tk. I		Penata		Penata Tk. I		Pembina		Pembina Tk.		JML ASN		JML GTT / PTT				
	Pengolah Data		Guru PPPK		Bendahara		Guru Pertama		Guru Muda		Kasir TU		Guru Muda		Guru Madya		Guru Madya		JML ASN			JML GTT / PTT	
L P		L P		L P		L P		L P		L P		L P		L P		L P		L P		L P			
KAMAD																							
GURU PNS							6	2					3	6	5	2	4	10	18	20	38		
GURU PPPK			1	10														1	10	11			
STAF PNS		1			1						1							2	1	3			
GTT																					6	5	11
PTT																		21	32	53	7	5	12
JUMLAH		1	1	10	1		6	2			1	3	6	5	2	4	11	53	53		23	26	
Jumlah Pegawai Negeri dan Honorer																Banjarmasin, 01 Juli 2024							
LK PR JML																Kepala,							
Kepala Madrasah 1 1																							
Pegawai Negeri 20 21 41																Dra. Hj. Nana Mairi, M.Pd							
Pegawai PPPK 1 10 11																NIP.196505041994032004							
Pegawai Honor 13 10 23 +																							
Jumlah 76																							

الجدوال ٤.٢ : بيانات حالة المعلم في المدرسة الثانوية الحكومية ٣ بنجرماسين

في العام الدراسي ٢٠٢٤/٢٠٢٥، يبلغ عدد الموظفين ٧٦ شخصًا، يتكونون من ٣٩ معلمًا موظفًا حكوميًا بوزارة الدين، و ١١ مدرسًا PPPK و ١١ مدرسًا GTT، و ٣ موظفين إداريين حكوميين، و ١٢ موظفًا فخريًا^١.

(٦) حالة الطلبة

رقم	فصل	جملة
١	X	٢١٢
٢	XI	٢٣٤
٣	XII	٢٧١
	جملة	٧١٧

الجدوال ٤.٣ : بيانات حالة الطالب طلبة المدرسة الثانوية الحكومية ٣ بنجرماسين

¹ Dokumen Profil MAN 3 Banjarmasin Tahun 2024, dikutip pada tanggal 1 Oktober 2024.

ومن الجدول أعلاه يتبين أن عدد الطلاب في مدرسة الثانوية الحكومية ٣ بنجرماسين يتكون من رجال ونساء بجملة ٧١٧ طالبًا. يتكون الفصل ١٠ من ٩١ طالبًا و ١٢١ طالبة. يتكون الفصل ١١ من ٩٨ طالبًا و ١٣٦ طالبة. بينما يتكون الصف ١٢ من ١٠٤ طلاب و ١٦٧ طالبة.^٢

٧) المرافق المدرسية والبنية التحتية

المدرسة الثانوية الحكومية ٣ بنجرماسين، باعتبارها مؤسسة تربية تابعة لوزارة الدين في جمهورية إندونيسيا، في مجمع طلاب ملوارمان ولديها مرافق وبنية تحتية جيدة من أجل تنفيذ أنشطة التعلمية وغيرها من الأنشطة الأخرى وفقًا لرؤية النظرة والبعث المدرسة.

تشمل المرافق والبنية التحتية المملوكة مرافق البناء الجيدة والمرافق الدعم، بما في ذلك:

رقم	إسم الوسيلة	جملة
١	الرحبة/الساحة	١
٢	قاعة رئيسة المدرسة	١
٣	قاعة الإدارة	١
٤	قاعة ديوان الأساتذة	١
٥	قاعة PTSP	١
٦	قاعة الإشراف والإرشاد	١
٧	قاعة الفصل	٢٢
٨	قاعة المكتبة	١
٩	قاعة معمل للعلوم (IPA)	١
١٠	قاعة معمل الكمبيوتر	١
١١	قاعة المصلى	١
١٢	قاعة UKS/الهلال الأحمر الشبي	١
١٣	قاعة OSIS	١

² Dokumen Profil MAN 3 Banjarmasin Tahun 2024, dikutip pada tanggal 1 Oktober 2024

١	قاعة متعدد الوسيلة	١٤
٤	مرحاض ديوان الأساتذة والموظف	١٥
١١	مرحاض الطالب	١٦
١٣	مرحاض الطالبة	١٧
١	النقابة التعاونية للطلبة	١٨
١	قاعة الحارس	١٩
٢	مكان كراج داخل المدرسة	٢٠
١	مكان كراج خارج المدرسة	٢١
١	مقصف	٢٢
١	قاعة الكشافة	٢٣
١	الإيوان	٢٤

الجدوال ٤.٤ : المرافق المادية على شكل صفحة ومساحة

رقم	إسم الوسيلة	جملة
١	كومبيوتر المكتب	٦
٢	مطبعة المكتب	٥
٣	كومبيوتر الممارسة	٤٠
٤	مطبعة المكتب	٣
٥	التلفون	٠
٦	آلة التلفزيون	٢
٧	آلة عرض	١٧
٨	مكيف الهواء	٥
٩	كرسي الطلبة	٧٧٤
١٠	مكتب الطلبة	٧٧٤
١١	خزانة الفصل	٢١

٧١	كرسي الموظف	١٢
٧١	مكتب الموظف	١٣
٤٢	مروحة	١٤
٤	مكبر الصوت	١٥
١	لوحة مفاتيح ياماها	١٦
١	موسقي فنتينج	١٧
٤٠	حاسب الصغير المتنقل لممارسة	١٨
١	جرّرة توسا للزبالة	١٩
٢١	صندوق الزبالة	٢٠
١	بنك الزبالة	٢١
١٠	خزانة الزجاج	٢٢
١٠	حاسب الصغير المتنقل لديوان	٢٣

الجدوال ٤.٥ : المرافق المادية لدعم التعليم

ب. عرض البيانات

وبناء على نتائج البحث التي أجراها الكاتبة في هذا المجال، توصل الكاتبة إلى عدة نتائج تتعلق بالبيانات التي يحتاجها الكاتبة. في بحث أجراه كاتبة لدى طلبة الصف ١٢ للعلوم في مدرسة الثانوية ٣ بنجرماسين، حصل الكاتبة على بيانات حول العوامل المؤثرة على نتائج تعليم اللغة العربية. لمزيد من التفاصيل، أدناه سوف يصف الكاتبة النتائج التي توصل إليها الكاتبة في هذا المجال واحدة تلو الأخرى. بناء على مشاكل البحث وأهدافه التي وردت في باب الأول وهي لمعرفة عملية تعليمية وتعليم اللغة العربية لدى طلبة الصف الثاني عشر في المدرسة الثانوية الحكومية ٣ بنجرماسين، ولمعرفة نتائج تعليم اللغة العربية لطلاب الصف ١٢ للعلوم في المدرسة الثانوية الحكومية ٣ بنجرماسين، ولمعرفة العوامل الخارجية والداخلية المؤثرة على نتائج تعليم اللغة العربية لصف ١٢ للعلوم المدرسة الثانوية الحكومية ٣ بنجرماسين من المخبرين هناك حاجة حقا.

لمرحلة التحليل التي قام بها الكاتبة كانت عبارة عن قائمة من الأسئلة لتوجيه المقابلة، وجمع البيانات وإجراء تحليل البيانات الذي قام به الكاتبة نفسها. أولاً، نظّم بتجميع قائمة بأسئلة المقابلة بناءً على تركيز البحث على العوامل المؤثرة على نتائج تعليم الطلاب، سواء من العوامل الداخلية والخارجية إلى حاصل تعلم اللغة العربية للفصل الدراسي الفردي من العام الدراسي ٢٠٢٤/٢٠٢٥ لصف ١٢ للعلوم في المدرسة الثانوية الحكومية ٣ بنجرماسين. واستُخدمت تقنيات المقابلة للحصول على البيانات الطبيعية. إن هيكل المقابلة الذي صممه الكاتبة ليس دليلاً إرشادياً قياسيًّا، لذلك إذا كانت الإجابة المقدمة من المخبر غير واضحة، فإن الكاتبة يطرح أسئلة أخرى حتى تتمكن الإجابة المقدمة من الذهاب إلى أبعد من ذلك عند شرحها، حتى يتمكن الكاتبة من التحليل. بالنسبة للمستجيبين، أجرى الكاتبة مقابلة مع طرفين من المدرسة. أولاً، هناك ١٥ طالبًا من الصف ١٢ للعلوم مدرسة الثانوية الحكومية ٣ بنجرماسين، وثانيًا، مدرسة اللغة العربية التخصص لدى طلبة الصف ١٢ للعلوم مدرسة الثانوية الحكومية ٣ بنجرماسين.

المقابلة التي إجراء الكاتبة على مراحل خلال الفترة من أكتوبر ٢٠٢٤ إلى نوفمبر ٢٠٢٤. وتُوجد على نتائج البحث باستخدام تقنيات المقابلة المتعمقة والمنظمة مع المصادر كشكل من أشكال البحث عن البيانات والملاحظة غير المشاركة في المجال الذي يبحث فيه الكاتبة ثم تحليلها وفيما يلي جدول المقابلة التي أجراها الكاتبة:

رقم	إسم المستجيبين	تاريخ المقابلة	مكان المقابلة
١	أ	٢٢ أكتوبر ٢٠٢٤	UKS
٢	ب	٢٢ أكتوبر ٢٠٢٤	UKS
٣	ج	٢٢ أكتوبر ٢٠٢٤	UKS
٤	د	٢٢ أكتوبر ٢٠٢٤	UKS
٥	هـ	٢٢ أكتوبر ٢٠٢٤	UKS
٦	و	٢٢ أكتوبر ٢٠٢٤	UKS
٧	ز	٢٥ أكتوبر ٢٠٢٤	UKS

UKS	٢٥ أكتوبر ٢٠٢٤	ح	٨
UKS	٢٥ أكتوبر ٢٠٢٤	ط	٩
UKS	٢٥ أكتوبر ٢٠٢٤	ي	١٠
UKS	٢٥ أكتوبر ٢٠٢٤	ك	١١
UKS	٢٥ أكتوبر ٢٠٢٤	ل	١٢
UKS	٢٥ أكتوبر ٢٠٢٤	م	١٣
أمام الفصل ١٢ أ	٢٨ أكتوبر ٢٠٢٤	ن	١٤
أمام الفصل ١٢ أ	٢٨ أكتوبر ٢٠٢٤	و	١٥
Gazebo	١ نوفمبر ٢٠٢٤	ف	١٦

منبع: الكاتبة ٢٠٢٤

الجدوال ٤.٦ : جداول المقابلة

وكان العدد الإجمالي للمستجيبين ١٦ شخصا. هناك ٥ طلاب من الصف ١٢ للعلوم ١، والصف ١٢ للعلوم ٢ هناك ٥ طلاب والصف ١٢ للعلوم ٣ هناك ٥ طلاب ويوجد مدرسة اللغة العربية التخصص واحد. لم يكن هناك سوى ١٦ مستجيباً لأن عدد الصف ١٢ للعلوم ١، ٢ و ٣ كان ١٠٠ طلاب، لذا كانت العينة المأخوذة ١٠-١٥% من إجمالي السكان. اختار الكاتبة الصف ١٢ للعلوم ١ و ٢ و ٣ فقط لأنها توفر الوقت والاستعداد وتناسب ما يحتاجه الكاتبة.

بعد ذلك، أجرى الكاتبة تحليلاً باستخدام مراحل إجراء الملاحظة، حيث كانت مراحل الملاحظة التي قام بها الكاتبة تنظر إلى عملية التعلمية في الفصل، وتبحث في درجات اختبار اللغة العربية للفصل الدراسي الفردي لصف ١٢ للعلوم في المدرسة الثانوية الحكومية بنجرماسين. بعد أن أجرى الكاتبة بحثاً في المدرسة الثانوية الحكومية بنجرماسين، حصل الكاتبة على بيانات في المجال تتوافق مع عنوان البحث وركز على "العوامل المؤثرة على نتائج تعليم اللغة العربية لدى طلبة الصف ١٢ للعلوم في المدرسة الثانوية الحكومية بنجرماسين" ثم صُنّف البيانات بناءً

على أسئلة البحث ومن خلال بيانات الملاحظة والمقابلة التي حصل عليها الكاتبة على النحو التالي:

غالبًا ما يعتبر تعلم اللغة العربية أمرًا صعبًا لدى معظم الطلاب، ويتضح ذلك من الدرجات أثناء أسئلة التدريب، وأثناء أنشطة عملية التعلم، مما يوضح أنه من الضروري معرفة العوامل المؤثرة على نتائج تعليم اللغة العربية. من خلال معرفة ذلك، من المأمول أن يتمكن الطلاب في المستقبل من تحقيق أهدافهم في تعلم اللغة العربية والتي يمكن أن تحقق في نهاية المطاف أهداف التعليم الوطنية. تنقسم العوامل التي تؤثر على نتائج التعلم إلى قسمين، عوامل الداخلية (عوامل من داخل الطالب) وعوامل الخارجية (عوامل من خارج الطالب).

١. عملية التعليم اللغة العربية لدى طلبة الصف الثاني عشر المدرسة الثانوية الحكومية ٣ بنجرماسين والعوامل المؤثرة

الخطوة الأولى للمدرّس قبل عملية تدريس وتعليم اللغة العربية عبر الاهتمامات للصف الثاني عشر المدرسة الثانوية الحكومية ٣ بنجرماسين هي إعداد خطة التعليم أو ما يسمى RPP (خطة تنفيذ التعليم). في المناهج المستقلة، تسمى خطط الدروس وحدات التدريس. في وحدة تدريس خطة التعليم، أولاً ما يقوم المدرّسة بإعداده هو تحديد أهداف أو نتائج تعليمية واضحة. يهدف إعداد خطط التعليم إلى تبسيط وتسريع وتحسين نتائج عملية التعليم. نتائج التعليم في فصلين دراسيين هي ٥ فصول، فصلين في الفصل الأول (الفصل الفردي) و ٣ فصول في الفصل الدراسي الثاني (الفصل الدراسي الزوجي). يحتوي كل فصل على ٤ دنانير، وفي نهاية كل دنانير يتم إجراء تقييم يركز على إتقان الإستماع والقراءة والكتابة والتركيب. تُخصّص تعليم اللغة العربية لدى طلبة الصف الثاني عشر المدرسة الثانوية الحكومية ٣ بنجرماسين في فصل F، لمختلف السياقات الاجتماعية في فصل F، بالإضافة إلى القدرة على فهم شكل ومعنى ووظيفة علم المعاني، وعلم البيان، وعلم البديع من أجل القدرة على التحدث وفقاً للمواقف والظروف، واختيار مختلف طرق إيصال المعنى وبناء الكلمات والمعاني لتصبح أكثر جمالا ومثيرة للاهتمام. في هذا

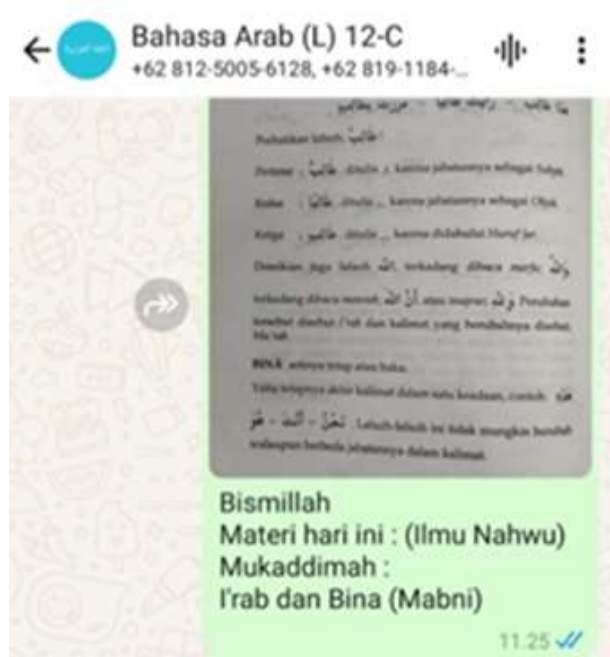
الفصل الدراسي الفردي، يتعلم طلاب الفصل الثاني عشر المدرسة الثانوية الحكومية ٣ بنجرماسين بشكل أعمق عن الفعل (الأفعال).

ثانيًا، اختيار الطرق والوسيلة والنماذج واستراتيجيات التعليم، في تعليم اللغة العربية عبر الاهتمامات، يستخدم المدرّسة طريقة التعليم المباشر (المحاضرات)، وطريقة التعليم القائمة على التكنولوجيا، وزيارة العمل، وسوق المكان، والعروض التوضيحية. وسائل التعليم المستخدمة هي الوسائط المطبوعة مثل الكتب والوسائط القائمة على التكنولوجيا مثل أجهزة عرض LCD وأجهزة الكمبيوتر/أجهزة الكمبيوتر المحمولة وشبكات الإنترنت. نموذج التعليم المستخدم هو التعلم بالاكتشاف. استراتيجيات التعلم المستخدمة هي الاستراتيجيات التفسيرية والاستراتيجيات القائمة على الاستقصاء. استراتيجية التعليم التفسيري هي استراتيجية تؤكد على توصيل المواد شفهيًا من قبل المعلمين للطلاب بهدف تمكين الطلاب من إتقان التعليم على النحو الأمثل، وبعبارة أخرى، تسليم المواد مباشرة من قبل المدرّسة، في حين أن الاستراتيجيات القائمة على الاستقصاء هي مناهج التعليم التي تركز على الطلاب العثور على إجابات للمشكلات. في هذه الإستراتيجية، يواجه الطلاب سؤالاً أو مشكلة وتوجيههم للعثور على الإجابة بأنفسهم.

ثالثًا، يقوم المدرّسة بتصميم أنشطة تعليمية مثيرة للاهتمام ومناسبة لخصائص الطلاب. رابعًا: يقوم المعلم بترتيب المادة بشكل منظم. خامسًا، يخطط المدرّسة للوقت بشكل عاطفي. سادسًا، يقوم المعلمون بتطوير أدوات التقييم وخطط التقييم. سابعًا، يقوم المدرّسة بوضع خطط احتياطية إذا لم يكن من الممكن تنفيذ الخطة الأولية. ثامنًا: يقوم المدرّسة بتقييم نتائج التعليم وتقييمها. قام المدرّسة التسعة بإعداد المتابعة بعد انتهاء الدرس.

قبل الدخول إلى الفصل، يقوم المدرّسة أولاً بتوفير المواد والشروحات مواد تعليم اللغة العربية من فيديوهات اليوتيوب وروابط جوجل وأيضاً شروحات للمادة عبر الواتساب. كما ذكر الطالب كمستجيبين: قبل الدخول إلى الفصل ترسل المدرّسة المادة الدراسية على شكل صور أو روابط يوتيوب، ثم يطلب منها تدوين الملاحظات في كتاب، ثم عندما تدخل المدرّسة تشرح ما أمرها به عبر الواتساب. كما ذكر الطالب الآخر

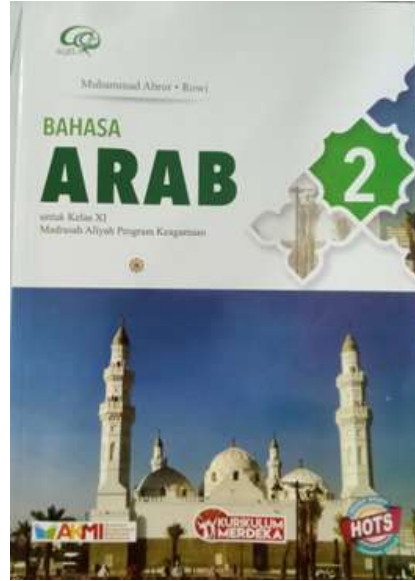
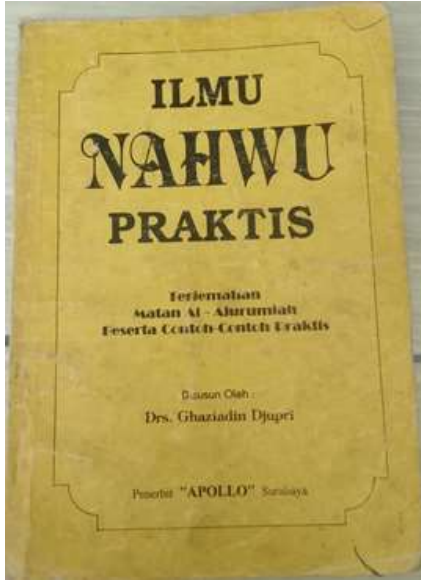
كمستجيبين: عادة ما تكون طريقة المدرسة في تعليم الطلاب هي نقلها إلى المجموعة أولاً، مثل إرسال ما سيتعلمه اليوم، مثل ملف PDF، هكذا يا أختي. يوضح الاقتباس من مقابلة الطالب أعلاه أن المدرسة لا يدخل الفصل مباشرة للشرح فحسب، بل يمنح الطلاب مواد وتعلمًا بخلاف ما ينقله المدرسة.



الصورة ٤.١: يرسل المدرسة المادة قبل بدء الدرس

يعد توفير المادة قبل دخول الفصل أحد الأشياء التي يقوم بها مدرسة اللغة العربية عادة لأنه لا توجد كتب مدرسية ثابتة متاحة لمواضيع اللغة العربية ذات الاهتمامات المشتركة. يعد هذا أحد العوائق التي تواجه الطلاب لأن الكتب جزء مهم من عملية التعليمية لأنه من خلال الكتب يمكن للطلاب فهم المواد التي تتم دراستها أو التي دراستها بشكل جيد، وتوفير المزيد من التوجيه وضمان التوحيد القياسي الجيد. كما ذكر العديد من الطلاب كمستجيبين: نقص المواد الدراسية له تأثير أيضًا. كما ذكر الطالب الآخر كمستجيبين: نقص المواد الدراسية له تأثير أيضًا. وذلك لأن نقص المواد التعليمية يؤثر تلقائيًا أيضًا على فهمنا ولا يتوقف الأمر عند هذا الحد. كما ذكر الطالب الآخر كمستجيبين: أتمنى أن يتوفر إضافات مثل كتاب التخصص في اللغة العربية. من خلال مقتطف المقابلة أعلاه، يوضح أن عدم توفر كتب اللغة العربية الدائمة المتاحة لمختلف

الاهتمامات كمواد تعليمية يمكن أن يؤثر على نتائج تعليم الطلاب. ونظرًا لعدم توفر الكتب، لا يزال المعلمون يستخدمون الكتب الشخصية التي تحتوي على مادة تتعلق بدروس الطلاب. وحدات اللغة العربية واستخدام التكنولوجيا مثل إرسال المواد عبر الوتساب التي تحتوي على ملفات PDF وصور المواد التعليمية ومقاطع الفيديو التعليمية من اليوتيوب كمواد تعليمية إضافية لتعليم اللغة العربية التخصص.



الصورة ٤.٢ : الكتاب والمواد الدراسية اللغة العربية لدى طلاب ١٢

Jadwal: Khairul Anami, S.Ag												Mata pelajaran	Jumlah
MAN 3 BANJARMASIN													
	1	2	3	4	5	6	7	8	9	10	11		
	7.30 - 8.15	8.15 - 8.50	8.50 - 9.35	9.35 - 10.20	10.20 - 11.05	11.05 - 11.50	11.50 - 12.35	12.35 - 13.20	13.20 - 14.05	14.05 - 14.50	14.50 - 15.35	15.35 - 16.20	16.20 - 17.05
Senin				BAL XX C		BAL XX D		BAL XX A					
Selasa										BAL XX B			
Rabu						BAL XX H		BAL XX G					
Kamis						BAL XX F							
Jum'at	BAL XX F		BAL XX C			BAL XX A							
Menghasilkan jadwal: 18/11/2024												Jumlah pelajaran	20

الصورة ٤.٣ : جداول مدرّسة اللغة العربية التخصص لدى طلبة الصف ١٢

يستمر تعليم اللغة العربية التخصص لمدة ٩٠ دقيقة ويتكون من مقدمة وأنشطة تعليمية أساسية والاختتام. تستغرق المقدمة ١٥ دقيقة، والأنشطة التعليمية ٦٠ دقيقة، والختام ١٥ دقيقة. يبدأ التعليم بالسلام والتحية والتحقق من الحضور وتوفير التحفيز وطرح الأسئلة وتكرار المادة التي تمت دراستها مسبقاً وربطها بالمادة المراد دراستها. المادة التعليمية لهذا الفصل الدراسي هي دراسة وفهم الأفعال. في النشاط الأساسي، يقوم الطلاب بإعداد دفاتر ملاحظات تحتوي على المواد التي طلب منهم المدرّسة تسجيلها. قبل أن يشرح المدرّسة، يمنح المدرّسة الطلاب الفرصة لتحديد أكبر عدد ممكن من الأشياء التي لم يتم فهمها بعد، بدءاً من الأسئلة الواقعية حيث تكون المعلومات موجودة بالفعل في المادة التعليمية إلى الأسئلة الافتراضية حيث يُطلب من الطلاب التفكير ويطلبون من الطلاب أن يفكروا النظر، واستخلاص النتائج من المادة التي تمت دراستها، ثم تقوم المدرّسة بشرح المادة باستخدام طريقة التعلم المباشر (المحاضرة) باستخدام ملاحظات المادة أو نسخ المادة من المدرّسة. أثناء عملية التعليم، ينتبه المدرّسة إلى ردود أفعال الطلاب والتي تشمل الاتجاهات والقبول والتقييم والخصائص (تقييم المجال

(العاطفي). الموقف المشار إليه هو الاستجابة، وإشراك النفس بشكل فعال عند التعليم. القبول المشار إليه هو أن يستمع الطلاب إلى شرح المدرّسة أثناء التعليم، ويكونون مجتهدين ودقيقين في أداء الواجبات ويصلون في الوقت المحدد. التقييم المشار إليه هو الصدق وعدم الغش عند تكليفك بمهمة ما. وخاصة السؤال هي إبداء رأي آخر عند وجود دليل لا يؤيد رأيه. كما ذكرت مدّسة اللغة العربية مستجيبة على ذلك: ثم فيما يتعلق بالمجال العاطفي، فإن رد فعلهم الفوري عادة ما يكون عند التعليم. في بعض الأحيان يمكنك أن تسأل الطلاب واحدًا تلو الآخر "إلى أين أنت ذاهب؟"، وأحيانًا يكون هناك أطفال أقل تركيزًا، وهناك من يكون في حيرة من أمره فتسأل المدرّسة "هل تفهم أم لا؟" هناك أيضًا أولئك الذين ينظرون إليها فقط حتى يفهموها، لكن فهمهم ليس منهجيًا بعد، فهو ليس مثل "أيًا كان، أيًا كان". كان هناك بالأمس في الصف شرح المدرّسة عن ذلك؟ "نعم مدرّستي" "حسنًا، ما هذا بخصوص الحروف العلة، بعد أن تكون متبادلة؟" حسنًا، أوضح له صديقه: "صديقه الذي بجانبه سمعها أيضًا، أليس كذلك؟" "سمعت" جيدًا، وفي النهاية كان هو ما كنت تأمل فيه، فهو لم يكن يعتمد علينا فقط، حتى يتمكن صديقه من أن يصبح مدرّسًا أقرانًا، أوضح صديقه أولاً ثم سأل "هل أنا على حق يا مدرّستي؟" "هذا صحيح ما قالته مدرّستي" عندما سألته، ربما لأن الصديق الذي كان بجانبه أدرك الأمر بوضوح، لقد فعل ذلك في النهاية. بالأمس كان "أوه، الأمر كذلك، أليس كذلك يا مدرّستي؟" "نعم، حاول التركيز، قالت مدرّستي." أما بالنسبة للشخصية وما هو كل هذا، فالشخصية مرتبطة بسلوكها في الفصل، فإذا كان الشخص أقل تركيزًا أو يجب المزاح، تتم متابعة ذلك فورًا لإعادة التركيز على الدرس. هذا بالنسبة لأولئك الذين ينتمون إلى المجال العاطفي. من مقتطف المقابلة أعلاه، طرح المدرّسة أسئلة مباشرة على الطلاب بعد شرح المادة لمعرفة ما إذا كانت ردود أفعال الطلاب تركزت على الاستماع (القبول)، والاستجابة للمدرّسة (الموقف)، وإبداء الآراء (الخصائص) والإجابة بشكل صحيح عند الاستجابة لأسئلة المعلم (التقييم). إذا لم يتمكن الطلاب من الإجابة بشكل صحيح، فإن المعلم لا يخبرهم بالإجابة على الفور،

ولكنه يطلب منهم التعاون مع زملائهم الذين يساعدون في إثراء معرفتهم والمساعدة في إيجاد حلول للمشكلات.



الصورة ٤.٤: يطرح المدرّسة الأسئلة مباشرة (تقييم المجال العاطفي)

وبصرف النظر عن الاهتمام بردود أفعال الطلاب أثناء التعليم، يهتم المدرّسة أيضاً بمهارات الطلاب أو قدرتهم على التصرف مباشرة بعد تلقي خبرات التعليم (التقييم النفسي الحركي). يشمل هذا المجال الكفاءة في تنفيذ الأعمال التي تنطوي على أجزاء الجسم بالإضافة إلى الكفاءة المتعلقة بالحركة الجسدية (الحركية) والتي تتكون من الحركات الانعكاسية، والمهارات الحركية الأساسية، والقدرات الإدراكية، والدقة، والمهارات المعقدة، بالإضافة إلى المهارات التعبيرية والتفسيرية. قياس مهارات الطالب من خلال المهارات الحركية والاتصال والملاحظة والممارسة (العمل المباشر). كما ذكرت مدرّسة اللغة العربية مستجيبة على ذلك: ومن المجال النفسي الحركي، يتعلق ذلك بما يطلب قراءته، وقدرة الطلاب على قراءة المادة، ثم ما يتم التركيز عليه هو قراءة وكتابة أمثلة باللغة العربية لكيفية نطق الطلاب بحروف الهجائية. ليس كل الأطفال، أحياناً تكون هناك سين، هناك تاء، هناك ط ويمكن أن يختلط عليهم الأمر ويفهموا السطور، أحياناً تكون كتابة التصيد والكسروه مستقيمة هكذا (كتابة التصيد تحتها مباشرة كسروه) لذلك الطلاب

قراءتها على أنها فتح. لذلك، على سبيل المثال، مثال at-tilmidz هو التشديد، ثم هنا السطر أدناه يقرأ talmidz talmidz، عندما تتحقق منه، اشرح مرة أخرى أنه في الكتابة، كان بعضهم كسرتة، لقد وضعوه هناك على الفور، لكن معظمهم كانوا هكذا، صحيح، هذا صحيح. وهذا يعني العمل المباشر في المجال النفسي الحركي. من مقتطف المقابلة أعلاه، طلب المدرّسة من الطلاب أن يقرأوا ويكتبوا مباشرة ما طلبه المدرّسة ولكنه لا يزال ضمن نطاق المادة التعليمية، أي قدرة الطلاب على التقليد والممارسة (العمل المباشر).



الصورة ٤.٥: يطلب المعلم من الطلاب كتابة كلمات باللغة العربية (تقييم المجال النفسي الحركي)

بعد أن ينتهي المدرّس من الشرح، لتحديد قدرات الطلاب في إتقان التعليم (تقييم المجال المعرفي)، يتم ذلك عن طريق إعطاء اختبارات أو تقييمات وواجبات للطلاب. كما ذكرت مدرّسة اللغة العربية مستجيبة على ذلك: نحن نعلم أن اللغة العربية لديها ٤ مهارات، هناك مهارات الاستماع، وهناك مهارات القراءة، وهناك مهارات التركيب، وهناك مهارات الكتابة، حسنًا، بالنسبة للغة العربية المتقدمة، وذلك لأن المادة تدور حول القاعدة أكثر والتي يتم مناقشتها، لذلك بالنسبة للغة العربية تقييم خاص، أخذته من

الأمثلة. فمثلاً إذا كانت المدرّسة تقرأ فإن المدرسة تطلب من الطفل أن يكتب، فنستخدم مصطلح إملاء وهو لأصحاب مهارة الاستماع. إذا كان الأمر يتعلق بمهارات القراءة، فعند الانتهاء من الأمثلة، سيبحثون عن الكتابة الصحيحة ومن ثم سيكون هناك ممثل عن الطالب الذي سيطلب منه القراءة. ثم للتركيب لأن هذا هو التركيب في المقام الأول. لذلك بالنسبة للتركيب شرح المادة، ما هي مادتنا اليوم شرحها أولاً، ثم تشرحها الأم، بعد شرحها، في بعض الأحيان يمكنك أن تطلب من بعض الأطفال أن يتقدموا، لمعرفة مدى فهمهم للمادة الذي تم تقديمه، ثم تختتمهم المدرّسة. إذن، ماذا سنتعلم اليوم؟ أما الكتابة فالكتابة تكاد تكون مثل العملة، وهو ما تفعله المدرّسة، فقط إذا كان من يكتبها جملاً كاملة أو ما نسمعه هو العدد، فتبدل المدرّسة عدد الاسمية بعدد الفعلية. لتعريفهم بشكل أفضل باللغة العربية، وهذا يختلف عن اللغة الإندونيسية، ففي اللغة الإندونيسية البنية هي الموضوع، المسند، المفعول به، الوصف. وفي اللغة العربية هناك زيادات، هناك عدد الاسمية وعدد الفيلية.

من اقتباس مقابلة مدرّسة اللغة العربية أعلاه، يمكن ملاحظة أن تقييم المجال المعرفي مأخوذ من ٤ مهارات، وهي الاستماع، والقراءة، والتركيب (مهارات فهم ترتيب الكلمات) والكتابة. تم قياس تقييم المجال المعرفي في هذه الدراسة أيضاً في التقييم التكويني والتقييم الختامي. إجراء التقييم التكويني أثناء عملية التعليم لمراقبة عملية التعلم وتحسينها. في هذه الدراسة، إعطاء الطلاب مهام اختبار أسبوعية لتحديد فهم الطلاب وتحسين استراتيجيات التعليم. وفي الوقت نفسه، يتم إجراء التقييم التكويني في نهاية التعليم لتقييم تحقيق نتائج التعليم في شكل اختبارات الاختيار من متعدد والإجابة القصيرة، والتي قياسها باستخدام الاختبار النهائي لتقييم تحصيل الكفاءة. لا تقوم تقييمات المجال المعرفي بتقييم ما يعرفه الطلاب فحسب، بل أيضاً كيفية فهمهم للمعلومات وتطبيقها وتقييمها.

UJI KOMPETENSI

الاستماع

استمع إلى المفردات، ثم اكتبها في القائمة.

.....-٢٢-١٥-٨-١
.....-٢٣-١٦-٩-٢
.....-٢٤-١٧-١٠-٣
.....-٢٥-١٨-١١-٤
.....-٢٦-١٩-١٢-٥
.....-٢٧-٢٠-١٣-٦
.....-٢٨-٢١-١٤-٧

استمع إلى الحوار، ثم أجب عن الأسئلة الآتية.

١- من هم الشباب؟

٢- لماذا وُصفت مرحلة الشباب بأنها أهم مرحلة في عمر الإنسان؟

٣- كيف يكون الشاب مُتورًا؟

القراءة

الصورة ٤.٦: مثال على التقييم التكويني (تقييم المجال المعرفي)

قبل إختتام التعليم، يقوم المدرّسة بتوجيه الطلاب إلى استنتاج النقاط المهمة للمادة المدروسة، ويقوم بتقييم الطلاب من خلال طرح الأسئلة لمعرفة مدى فهم المادة التي تدرّسها، ويقدم الدافع ورسالة ليكونوا متحمسين دائماً في التعليم وينتهي جلسة النشاط التعليم مع الدعاء وقراءة السلام. من شرح عملية تعليم اللغة العربية أعلاه معلوم العوامل المؤثرة على عملية تعليم اللغة العربية، فيه عاملان أولاً عامل النفسي (عامل الداخلي) وثانياً عامل بيئة المدرسية (عامل الخارجي). أولاً، عامل النفسي المتضمنة في عملية تعليم

اللغة العربية تتعلق بالنضج والاستعداد. كما يؤثر النضج والاستعداد في عامل النفسي على عملية تعليم اللغة العربية، وهي الاستعداد المتعلق بالاستعداد للقيام بمهارات معينة. بشكل عام، يشعر الطلبة بالتعب لأن مواد اللغة العربية تكون في نهاية ساعات الدراسة مما قد يؤثر على الأنشطة والتركيز أثناء التعليم. وعامل التعب المعني لا يشمل العامل الجسمي لأن العامل الجسمي تشمل على سبيل المثال التعب بعد ممارسة الأنشطة الرياضية. كما ذكر طالب كمستجيبين: إذا كنت متعباً، فمن الصعب التركيز. كما ذكر طالب كمستجيبين: عادة ما تكون الدروس في الساعة الأخيرة مما يجعلك متعباً ولم تعد تركز. كما ذكرت مدرّسة اللغة العربية مستجيبة: إذا كان الأطفال متعبين، فسيبدو أن حماسهم للتعلم غير موجود. يوضح اقتباس المقابلة أعلاه أنه إذا كنت متعباً، فسوف تفتقر إلى الحماس للدراسة، خاصة في ساعة الأخيرة الدراسي.



الصورة ٤.٧: تعب الطلاب عند ساعة الأخيرة الدراسية

ومع ذلك، إذا كان لدى الطلاب حقاً اهتمام وإرادة قوية، فسيظلون متحمسين لتعلمها. كما ذكر الطالب كمستجيبين: إذا كنت مهتماً حقاً باللغة العربية ولديك القدرة، فأنت أيضاً تريد البيئة، مهما كانت، ستبقى كذلك. لا، لأنه حتى لو كنت متعباً، فلا يزال بإمكانك المستطاع. من إجابات الطلاب كمستجيبين أعلاه، علينا أن نعرف أن النضج والاستعداد المؤثرة على نتائج تعليم اللغة العربية لأنك إذا كنت متعباً، سيقبل تركيزك وسيؤثر حماسك للتعليم على درجاتك ونتائج التعليم. تدعم الظروف المثالية الأداء المعرفي والعاطفي للشخص، وبالتالي تحسين نتائج التعليم. من ناحية أخرى، يمكن أن يؤدي انخفاض الحالة إلى تعطيل أنشطة التعليم مما قد يؤدي إلى تقليل الدرجات ونتائج التعليم.

ثانياً، عامل المؤثرة على عملية تعليم اللغة العربية هو من عامل بيئة المدرسية (عامل الخارجي). يمكن لجو التعليم الأنيق والنظيف أن يخلق جوًّا أفضل للدراسة، حتى يشعر الطلاب بالراحة والتركيز، حتى لو كانت الظروف البيئية يمكن أن تكون مصدر إلهاء. كما ينقلها طالب مستجيباً: في بعض الأحيان لا أشعر بالراحة في الفصل لأن الجو حار، والمقعد مائل، وهذا يسبب لي الصداع. (يعني أن مخطط الجلوس لا يواجه السبورة/يبدو مثل الحرف U). و كما ينقلها مدرّسة اللغة العربية مستجيبة: أما ما يؤثر على نتائج التعلم أكثر... فهو يؤثر على البيئة المدرسية. لذا فإن بيئة المدرسة مريحة، والدراسة في الفصل الدراسي مريحة، وباردة، وهناك أضواء، وإضاءة كافية، ثم هناك مروحة، مما يجعل الطلاب أكثر راحة في التعليم. هذا مؤثر جداً. يوضح اقتباس المقابلة أعلاه أن الجو المريح يجعل الطلاب يركزون على التعليم.



الصورة ٤.٨: خطة الجلوس على شكل حرف U



الصورة ٤.٩: جو دراسي مريح

وبصرف النظر عن جو التعلم، فإن العوامل البيئية المدرسية التي تؤثر على نتائج التعلم تشمل طرق التدريس، ووقت التدريس، ومعايير الدرس والواجبات. كما ذكر الطالب مستجيباً: في رأيي، المهام مناسبة تماماً، لكن وقت الدراسة سريع جداً، فأنا أطارد الوقت حتى ينتهي كل شيء. كما ذكر الطالب الآخر مستجيباً: البيئة المدرسية لأنه إذا لم يوفر

المعلمة الطريقة الصحيحة للطلاب، فسواجهون صعوبة في فهم دروس اللغة العربية. كما ذكر الطلاب الآخر مستجيباً: إذا كان كل التقاء يعطيه اعتراضات، ولكن لحسن الحظ فإن أولئك الذين تكليفهم بالمهمة لا يزال بإمكانهم القيام بها. يوضح اقتباس المقابلة أعلاه أن الطالب كمخبر قال إن معايير التعلم والواجبات كانت صحيحة تمامًا، ولكن عندما كانت عملية التعلم سريعة جدًا، بحيث كان وقت دروس اللغة العربية مناسبًا تمامًا، لم يتجاوز ساعات التعلم المحددة. ويمكن الاستنتاج أن عملية التعليم تتضمن مراحل التخطيط والتنفيذ والتقييم المناسبة، ولكن هناك عوامل المؤثرة على عملية تعليم اللغة العربية.

٢. نتائج تعليم اللغة العربية لدى طلبة الصف الثاني عشر المدرسة الثانوية الحكومية ٣

بنجرماسين بناءً على بطاقات التقرير ونتائج تحليل النسبة المئوية والعوامل المؤثرة.

نتائج تعليم اللغة العربية للفصل لدى طلبة الصف الثاني عشر المدرسة الثانوية الحكومية ٣ بنجرماسين يمكن الاطلاع على عرض تقديمي لبطاقات التقرير للفصلين الحادي عشر والثاني عشر المدرسة الثانوية الحكومية ٣ بنجرماسين في قسم الملاحق. كان عدد الطلاب الذين حصلوا على درجات أعلى من KKM في الفصل الدراسي الثاني للفصل الحادي عشر هو ٩٨ شخصًا وسجل شخصان بالضبط في KKM. وفي الوقت نفسه، بلغ عدد الطلاب الذين حصلوا على درجات أعلى من KKM في الفصل الثاني عشر في الفصل الدراسي الأول ١٠٠ شخص.

تحليل النسبة المئوية لنتائج تعليم الطلاب مع مقارنتي درجات بطاقة التقرير أعلاه هو

كما يلي:

1. Prosentase keberhasilan awal

Nilai ≥ 77 : 98 siswa

Nilai 77: 2 siswa

$$\frac{\text{Jumlah siswa diatas KKM pada kelas 11}}{\text{Jumlah seluruh siswa}} \times 100\%$$

$$\frac{98}{100} \times 100\% = 98\%$$

2. Prosentase keberhasilan akhir

Nilai ≥ 77 : 100 siswa

Nilai 77: 0 siswa

$$\frac{\text{Jumlah siswa diatas KKM pada kelas 12}}{\text{jumlah seluruh siswa}} \times 100\%$$

$$\frac{100}{100} \times 100\% = 100\%$$

3. Prosentase peningkatan

$$\frac{(\text{Prosentase akhir} - \text{prosentase awal})}{\text{Prosentase awal}} \times 100\%$$

$$\frac{100 - 98}{98} \times 100\% = 2,04\%$$

وانطلاقاً من نتائج المقارنة فإن هناك نسبة نجاح أولية ٩٨% ونسبة نجاح نهائية ١٠٠% وكلاهما يصنفان على أنهما جيد جداً، مما يعني أن نتائج التعلم لعدة عوامل تؤثر على الطلاب ناشئة عن جهود المعلم وجهوده. البيئة كافية لمساعدة الطلاب. لكن عند مقارنة هذه النسب واحتسابها على أساس الفارق نجد أنها لا تتجاوز ٢.٠٤%، مما يعني عدم وجود تقدم ملموس (متوسط). يمكن للكاتب أن يستنتجوا أن الطلاب يمكنهم الحفاظ على النسبة المثوية لنتائج التعليم الخاصة بهم على الرغم من اختلاف المدرّسة والمادة التعليم في الفصل الحادي عشر والفصل الثاني عشر.

نتائج التعليم هي القدرات والتقييمات النهائية بعد اكتساب الطلاب خبرة التعليم. الهدف من نتائج التعليم هو معرفة مدى فهم الطلاب للمادة التعليم، وتحديد الأساليب المناسبة للتعليم في المستقبل. لقياس مستوى نجاح الدرس، يمكن رؤيته من الدرجة التي تصل إلى معيار KKM (معايير الحد الأدنى للاكمال). كما قالت مدرسة اللغة العربية مستجيبة على ذلك: لمعرفة نتائج تعليم اللغة العربية للصف لدا، إذا جاز لي المقارنة بين العلوم ١، والعلوم ٢، والعلوم ٣، فإن تلك التي هي أعلى من KKM موجودة في فصل العلوم ١، ثم العلوم ٢، ثم العلوم ٣. وبشكل عام، فإن نتائج التعليم الخاصة بهم جيدة، فقط هناك هو الفرق من حيث تحقيق المزيد من KKM. إذا كانت درجة KKM لجميع معايير الفصل ١٢ هي ٧٧. من مقابلة مدرّسة اللغة العربية المذكورة أعلاه، فإنه يشرح نتائج تعليم اللغة العربية لدى طلبة الصف الثاني عشر المدرسة الثانوية الحكومية ٣ بنجرماسين تصنيفها على أنها جيدة على الرغم من وجود اختلافات بين الفئات الثلاثة، لأن صف ١٢ للعلوم ١ يأتي العديد من الطلاب من المعهد وخلفيات مدرسية إسلامية.

نتائج تعليم اللغة العربية ليست فقط من الأسئلة اليومية، ولكن أيضًا من درجات الاختبارات الحتمية ودرجات الاختبارات الفصلية (الاختبارات التكوينية) وبطاقات تقارير اللغة العربية ينظر إليها من متوسط قيمة نتائج التعلم لفصل دراسي واحد للعام الدراسي ٢٠٢٤/٢٠٢٥. الاختبارات الحتمية هي تقييمات تعليمية يقدمها مدرّسة اللغة العربية بعد كل ١ أو ٢ أهلية أساسية التعليم. وفي الوقت نفسه، فإن الاختبارات التكوينية هي تقييمات تعلم يقدمها معلمو اللغة العربية في نهاية الفصل الدراسي. في هذا الاختبار التكويني، لا يتم تقييم كل التعلم من البداية إلى النهاية، ولكن تقييم الدرس الأخير الذي تمت دراسته يتم تقييمه من قبل الطلاب. بالطبع، ليست جميع نتائج التعليم متشابهة، فبعضها لديه درجات عالية ومتوسطة ومنخفضة/أقل من KKM. يتم تحديد KKM من قبل الوحدة التعليمية بناءً على نتائج مداوات مدرس المادة. يختلف KKM لكل درس حسب المادة ومستوى التعليم والمنطقة التي يقع فيها التعليم. يمكن معالجة القيم الموجودة أسفل KKM بالمعالجة. العلاج هو خطوة يقوم بها المدرّسة لتحسين درجات الطلاب غير المكتملة. كما قالت مدرّسة اللغة العربية مستجيبة على ذلك: بالنسبة للطلاب الذين لا تصل درجاتهم إلى KKM، عادةً ما تقوم المدرّسة بمراجعة المادة، وعادةً، قبل القيام بالمراجعة، تسألهم المدرّسة عن الجزء الذي درسوه من الأهلية الأساسية، وأي جزء لم يفهموه، ثم سؤال الشرح هو هل نكرره من البداية أم ما هو الجزء الناقص فقط نفهمه. لذا، إذا لم تكن قد وصلت إلى KKM، فعادةً ما يتعين عليك إعادة تدريس المادة، ثم يمكنك أيضًا إعادة التدريب عليها، على سبيل المثال، الذهاب إلى السبورة، ثم يطلب منك العديد من الأشخاص الإجابة على تمارين مختصرة، ثم بعد ذلك إعادة اختبار المادة التي تقدمها. من مقابلة مدرّسة اللغة العربية المذكورة أعلاه، توضيح المراحل العلاجية التي يقوم بها مدرّسة اللغة العربية المدرسة الثانوية الحكومية ٣ بنجرماسين عدم إجراء التصحيح على الفور، يسأل المدرّسة عن أجزاء الدرس التي لم يتم إتقانها بعد وإعادة شرح المادة قبل تنفيذ التصحيح. تختلف الدرجات ونتائج التعليم لكل طالب.

مدرّسة اللغة العربية كميشرين يساعدون الطلاب في عملية التعليم، من خلال توفير الحماس والراحة للطلاب، لديهم طرق لتحسين نتائج تعلم الطلاب. كما قالت مدرّسة اللغة

العربية مستجيبة: إذا كانت طريقة المدرّسة لتحسين نتائجها التعليمية هي عندما تبدأ الدراسة، فعندما تبدأ الصف الثاني عشر، فإنها تجري اختبارًا أوليًا. الحد الأدنى من الاختبار الأولي الذي تطلبه مرتبط بالمادة. لأنني أردت أن أعرف إلى أي مدى يعرف الطلاب اللغة العربية. لأننا في اللغة العربية ندرس الثلاثة، الاسم، الفعل، والحروف. هناك إجابات مختلفة، فهناك من يعتقد أن الجملة هي نفس الرقم. لذا من هناك يمكنك أن ترى في كل فصل أيًا من الصف يعرف الجملة بالفعل وأي منها لا يعرفها بعد. ثم كتبت أم الاختبار أيضًا دون النظر إلى الكتاب. مما شرحته، أمثلة على التقييم، كرر. لذا فإن النقطة المهمة هي أنه لتحسين نتائج التعليم، تقوم العديد من المدرّسة بإجراء التدريبات بطريقة مباشرة أو في شكل كتابات. من اقتباس مقابلة مدرّسة اللغة العربية أعلاه، يمكن ملاحظة أن طريقة تحسين تعلم طلاب الصف ١٢ في المدرسة الثانوية الحكومية ٣ بنجرماسين. هي أولاً من خلال تذكر المواد التي تمت دراستها وتعظيم التعليم الذي تعلمه باستخدام طريقة التدريب حيث يقوم الطلاب بتنفيذ الأنشطة التدريبية، يتمتع الطلاب ببراعة أو مهارات أعلى مما تعلمه.

ومن خلال عرض تحليل النسبة المئوية أعلاه، نجد أن هناك زيادة في نتائج التعليم بعد تنفيذ عملية التعليم وذلك بسبب عاملين هما عامل النفسي (عامل الداخلي) وعامل البيئة المدرسية (عامل الخارجي). أولاً عامل النفسي المؤثر هو تباين مستويات الذكاء/المهارة لدى الطلاب في تعلم اللغة العربية. سيكون الطلاب ذوو الخلفيات المدرسية مثل المدرسة الابتدائية أو المدرسة المتوسطة أو المعهد أو الذين درسوا اللغة العربية قبلها أكثر كفاءة في فهم دروس اللغة العربية والعكس صحيح. كما ذكر الطالب مستجيباً: لَمَّا من المدرسة الابتدائية إلى المدرسة المتوسطة. عندما ذهبت إلى المدرسة في المدرسة الثانوية الحكومية كنت أتعلم. ولهذا السبب يصعب علي أن أفهم ذلك لأنني لم أدرس قبلها. و كما ذكر الطالب مستجيباً: لأنني درست في المدرسة المتوسطة وفقاً لأولون، من الممتع تعلم اللغة العربية ويمكن دراستها. و كما ذكر الطالب مستجيباً: عندما كنت في المدرسة المتوسطة درست اللغة العربية، وفي هذا الوقت أصبح مهتمًا بتعلم اللغة العربية مرة أخرى. تعلم المزيد عن اللغة العربية. و كما ذكر الطالب مستجيباً: وبسبب مهاراتي تعلمت اللغة العربية بسرعة. والسبب هو أنني بنفسني تعلمت الأساسيات من المعهد من قبل. يوضح اقتباس المقابلة أعلاه أنه من الصعب

على الطلاب الذين درسوا اللغة العربية عند في المدرسة الثانوية الحكومية فهم الدروس، والعكس صحيح، إذا درسوها من قبل، سيكون من الأسهل فهمها وحتى أن يكون لديهم اهتمامات ومواهب وعواطف. خاصة إذا كان هناك شيء محفز. كما ذكرت مدرسة اللغة العربية مستجيبة: إذا لم تكن مهتمًا باللغة العربية، فلا بأس، خاصة إذا لم تكن متحفزًا. لذلك، بالنسبة لأولئك منكم الذين يرغبون في الدراسة في جامعة أنتساري الإسلامية الحكومية، والدراسة في UNISKA، والذهاب إلى STAI Al-Jami' وفي كلية الفنون التطبيقية المتخصصة في الشريعة، يمكنك دراسة اللغة العربية، وهذه رغبة قوية. الشيء هو أنه سمع من الخريجين السابقين أنك ستتعلم اللغة العربية مرة أخرى. بالنسبة للطلاب الذين يرغبون في الالتحاق بجامعة أنتساري الإسلامية الحكومية، فإن حافزهم مرتفع حقًا، خاصة أولئك الذين يريدون في دراسة قسم اللغة العربية. من إجابات الطلاب ومعلمة اللغة العربية كما ذكر أعلاه، يتضح أن العوامل النفسية المؤثرة على حاصل تعلم اللغة العربية لأنك إذا تعلمت اللغة العربية، على الرغم من أنها شيء جديد بالنسبة للطلاب، إذا كانت لديك المهارات والإرادة والاهتمام، الموهبة والاهتمام والتحفيز سوف تؤثر على الحماس والقيم وحاصل تعليمهم.



الصورة ٤.١٠: ينشط الطلاب في أنشطة التعليم

يتعين على المدرّسة أن يظلوا محترفين في التدريس، ومن المؤكد أن المعلمين لديهم طرق أو حيل خاصة للتدريس خلال الساعات الأخيرة. وهذا ما رأته الكاتبة عند مراقبتها لعملية تطبيق تعلم اللغة العربية في الفصل. الطريقة المستخدمة معلمة اللغة العربية هي: على النحو التالي:

١. تحفيز الطلاب
٢. الدراسة خارج الفصل
٣. استخدام الوسائط السمعية والبصرية



الصورة ٤.١١: يتعلم الطلاب في المكتبة و استخدام الوسائط السمعية والبصرية

ج. تحليل البيانات

وقد قدم هذا البحث بيانات حول العوامل المؤثرة على عملية ونتائج تعليم اللغة العربية لدى طلبة الصف ١٢ في المدرسة الثانوية الحكومية ٣ بنجرماسين على بيانات من المقابلة والملاحظة والتوثيق يقوم بها الكاتبة في المجال. أولاً، تبحث الكاتبة عن عملية التعليمية للغة العربية التخصص لدى طلبة الصف ١٢ في المدرسة الثانوية الحكومية ٣ بنجرماسين والعوامل المؤثرة. ثانياً تبحث الكاتبة عن نتائج تعليم اللغة العربية لدى طلبة الصف ١٢ في المدرسة الثانوية

الحكومية ٣ بنجرماسين بناءً على بطاقات التقرير ونتائج تحليل النسبة المئوية والعوامل المؤثرة. أولاً، تجد الكاتبة العوامل هناك ٢ عوامل تزيد من نتائج تعليم الطلاب: ١. العوامل النفسية (عامل الداخلي)، ٢. العوامل البيئية المدرسية (عامل الخارجي).

١. عملية التعليم اللغة العربية لدى طلبة الصف ١٢ للعلوم في المدرسة الثانوية الحكومية ٣ بنجرماسين والعوامل المؤثرة.

الأول هو عملية تعليم اللغة العربية لطلاب الصف الثاني عشر في المدرسة الثانوية الحكومية ٣ والتي تتضمن مراحل التخطيط والتنفيذ والتقييم. يجب أن يتضمن التخطيط الجيد للتعليم أهدافاً واضحة، ومواد تعليمية تلي معايير الكفاءة، واختيار الوسائط ذات الصلة، واستراتيجيات التعليم المناسبة. على الرغم من تنفيذ المنهج المستقل، إلا أن المنهج وخطط الدروس لا تزال وفقاً لمعايير العملية أو الكتاب التعميمي رقم ١٤ لعام ٢٠١٩ بشأن تبسيط خطط تنفيذ التعليم.^٣ في المنهج المستقل، يمكن اعتبار وحدات التدريس بخطط الدروس، بحيث لا يحتاج المعلمون الذين يستخدمون وحدات التدريس التي تقدمها الحكومة أو يطورونها بشكل مستقل، إلى إنشاء منفصلة. يمكن للمعلمين تطوير وحدات التدريس من خلال تكييف وحدات التدريس من الحكومة لتناسب احتياجات الطلاب وسياق الوحدة التعليمية.^٤ وأظهرت نتائج البحث أن المدرسة قد أعد خطة للدرس تتوافق مع التخطيط الجيد للتعليم. وفقاً للنظرية الموجودة في مولندا م.، تعتمد نظرية التعليم على نموذج ADDIE. نموذج ADDIE هو إطار يستخدم غالباً في تصميم التعليم ويتكون من خمس مراحل: أولاً تحليل احتياجات الطلاب وأهداف التعليم (التحليل)، ثانياً تصميم التعليم بناءً على نتائج التحليل، بما في ذلك تحديد الوسائط والاستراتيجيات (التصميم)، ثالثاً: تطوير مواد وأدوات التعليم (التطوير)، رابعاً: تنفيذ التعليم داخل الفصل (التنفيذ)، وخامساً: تقييم نجاح وفعالية التعليم (التقييم).^٥

³ Kemdikbud.RI, *Buku Saku Tanya Jawab Kurikulum Merdeka.*, hal. 43

⁴ Kemdikbud.RI., hal. 43

⁵ Fitria Hidayat and Muhammad Nizar, "MODEL ADDIE (ANALYSIS, DESIGN, DEVELOPMENT, IMPLEMENTATION AND EVALUATION) DALAM PEMBELAJARAN PENDIDIKAN AGAMA ISLAM," *Jurnal Inovasi Pendidikan Agama Islam* 1, no. 1 (Desember 2021): 28–37., hal. 29

واستنادا إلى الحقائق الميدانية، تتضمن مرحلة التنفيذ ثلاث خطوات رئيسية، وهي المقدمة والأنشطة الأساسية والختام. في المقدمة، يبدأ الدرس بالسلام والدعاء، يليه توفير التحفيز وشرح أهداف التعليم. ووفقا للنظرية التي طرحها هيربارت ١٨٠٦ فيما يتعلق بنظرية الإدراك، يجب أن يبدأ التعليم من خلال ربط المعلومات الجديدة بالمعرفة الموجودة لدى الطلاب. يكون هذا مناسبًا عندما يقدم المدرّسة تصورًا، مثل الأسئلة التمهيدية أو مناقشة قصيرة لإثارة انتباه الطلاب وربط المادة بتجارهم.^٦ في الأنشطة الأساسية، يستكشف المدرّسة والطلاب المواد من خلال المناقشات والأسئلة والأجوبة أو العروض التوضيحية ويشارك الطلاب في أنشطة العمل الجماعي ويقدم المدرّسة التعليقات والتوضيحات وتأكيد فهم الطلاب. وفقًا للنظرية البنائية فيجوتسكي يتعلم الطلاب من خلال التفاعل النشط مع البيئة والتعاون مع الآخرين. وهذا مناسب عندما يشجع المدرّسة المناقشة أو العمل الجماعي.^٧ ويرتبط أيضًا بالنظرية السلوكية سكينر التكرار والتعزيز يساعدان الطلاب على إتقان المادة.^٨ يكون هذا مناسبًا عندما يقدم المدرّسة تمارين أو أسئلة أو واجبات تتضمن تكرارًا لمفاهيم مهمة. في النشاط الختامي، يقوم المدرّسة والطلاب بتلخيص المادة التي تمت دراستها، ويقدم المدرّسة تقييمًا أو تفكيرًا ويقدم المدرّسة المزيد من المهام أو المهام الفردية/الجماعية. وفقًا لنظرية التعلم التأملي ديوي، يساعد التأمل الطلاب على فهم خبراتهم التعليمية وتطبيقها في سياقات جديدة.^٩ يكون هذا مناسبًا عندما يرشد المدرّسة الطلاب إلى تلخيص المواد التي تعلموها والتأمل فيها. المقدمة والأنشطة الأساسية والختامة هي مراحل تكمل بعضها البعض في عملية التعليم. وتدعم هذه المراحل الثلاث نظريات تعليمية تؤكد على أهمية استعداد الطالب للتعليم في الجزء التمهيدي، والمشاركة الفعالة في الجزء الأساسي

⁶ Risha Astiani and I Made Sukarna, "PENGEMBANGAN VIDEO APERSEPSI KONFIGURASI ELEKTRON DAN HUBUNGANNYA DENGAN TABEL PERIODIK UNSUR KELAS X SMA/MA," 88 *Jurnal Pembelajaran Kimia* 7, no. 2 (2018): 87–95., hal. 94

⁷ Marwia Tamrin, St. Fatimah S. Sirate, and Muh Yusuf, "TEORI BELAJAR KONSTRUKTIVISME VYGOTSKY DALAM PEMBELAJARAN MATEMATIKA," *Sigma (Suara Intelektual Gaya Matematika)* 3 (2011): 40–47.

⁸ Kompasiana.com, "Artikel Teori Behaviorisme dan Penerapannya dalam Pembelajaran," KOMPASIANA, June 22, 2024, <https://www.kompasiana.com/dafaardabilly7643/66759cf6c925c40e437fb312/artikel-teori-behaviorisme-dan-penerapannya-dalam-pembelajaran>.

⁹ Muhammad Rais and Farida Aryani, *Pembelajaran Reflektif* (Makassar: Badan Penerbit Universitas Negeri Makassar, 2019), hal. 83

من التعليم، والتفكير والتقييم في المرحلة الختامية. من خلال تصميم عملية تعلم مخططة وتفاعلية وامتكيفة، يمكن للمدرسين إنشاء تجارب تعليمية فعالة وذات مغزى للطلاب.

تنفيذ التعليم يشمل المراحل المتوقعة. ومع ذلك، فإن طريقة المحاضرة السائدة تقلل من نشاط الطلاب وهذا لا يتوافق مع منهج التعليم البنائي الذي يشجع الطلاب على التعليم النشط من خلال الخبرة ولكن يمكن للمدرسة التحكم في الفصل بسهولة أكبر ويمكن أن يتبعه العديد من الطلاب. ووفقاً للنظرية التي طرحها محبين شاح، يمكن القول بأن طريقة المحاضرة هي الطريقة الوحيدة والأكثر اقتصاداً لنقل المعلومات والأكثر فعالية في التغلب على ندرة الأدبيات أو المراجع التي تكون في متناول القدرة الشرائية للطلاب والتفاهم.¹⁰ من مميزات طريقة المحاضرة أن المدرسة يمكنه التحكم في الفصل بسهولة، يستطيع المدرسة بسهولة شرح الدروس بأعداد كبيرة، ويمكن متابعته من قبل أعداد كبيرة من الطلاب، كما أنه سهل التنفيذ.¹¹ طريقة المحاضرة المستخدمة أيضاً هي طريقة المحاضرة الإضافية، وهي طريقة مدججة مع طرق أخرى مثل تلك المستخدمة من قبل المدرسة لتقييم جوانب المجال العاطفي وجوانب المجال الحركي النفسي. لا تقتصر طريقة المحاضرة بالإضافة إلى الأسئلة والأجوبة والواجبات (CPTT) على تسليم المواد والواجبات فحسب، بل هناك أيضاً فرصة للأسئلة والأجوبة بين المعلم والطلاب. يستخدم امدرسة أيضاً طريقة المحاضرة بالإضافة إلى المناقشة والواجب (CPDT) حيث لا يقوم المدرسة فقط بتسليم المواد وإعطاء المهام ولكن أيضاً إجراء المناقشات. يستخدم المدرسة أيضاً طريقة المحاضرة بالإضافة إلى العرض التوضيحي والممارسة (CPDL)، وهي طريقة تجمع بين شرح مادة الدرس وأنشطة العرض التوضيحي والتدريبي.¹²

تقييم التعليم هو مفهوم يشرح كيفية استخدام عملية التقييم لقياس فعالية التعليم، وفهم إنجازات كفاءة الطلاب، وتقديم التغذية الراجعة للتحسين. وفي الدراسة النظرية في الباب الثاني، يتضمن قسم مؤشرات نتائج التعليم وفق النظرية السلوكية لتقويم التعليم ثلاثة مجالات رئيسية وهي التقييم المعرفي والعاطفي والنفسي الحركي. يُنظر إلى تقييم المجال المعرفي من قدرات التفكير، من المعرفة الأساسية إلى التقييم عالي المستوى، ويُقاس تقييم المجال

¹⁰ Djamaluddin and Wardana, *Belajar dan Pembelajaran 4 Pilar Peningkatan Kompetensi Pedagogis*, hal. 45

¹¹ Djamaluddin and Wardana., ..., hal. 45

¹² Djamaluddin and Wardana., ..., hal. 48

العاطفي من اتجاهات الطلاب وقيمهم ودوافعهم، ويُقاس تقييم المجال الحركي من المهارات العملية أو الحركية.^{١٣} بناءً على الحقائق الميدانية، يغطي تقييم التعليم المجالات الثلاثة المذكورة أعلاه. الأول هو تقييم المجال المعرفي الذي يقاس من أربع مهارات، وهي الاستماع، والقراءة، والتركيب (مهارات فهم ترتيب الكلمات)، والكتابة. تم قياس تقييم المجال المعرفي في هذه الدراسة أيضاً في التقييم التكويني والتقييم الختامي. إجراء التقييم التكويني أثناء عملية التعليم لمراقبة عملية التعليم وتحسينها. في هذه الدراسة، تم إعطاء الطلاب مهام اختبار أسبوعية لتحديد فهم الطلاب وتحسين استراتيجيات التعليم. وفي الوقت نفسه، يتم إجراء التقييم التكويني في نهاية التعليم لتقييم تحقيق نتائج التعليم في شكل اختبارات الاختيار من متعدد والإجابة القصيرة، والتي قياسها باستخدام الاختبار النهائي لتقييم تحصيل الكفاءة. لا تقوم تقييمات المجال المعرفي بتقييم ما يعرفه الطلاب فحسب، بل أيضاً كيفية فهمهم للمعلومات وتطبيقها وتقييمها. ومن خلال تطبيق هذه النظريات، يستطيع المدرّسة تصميم تقييمات أكثر فعالية وذات معنى.

وفقاً للنظرية السلوكية، يرتبط المجال العاطفي باتجاهات الطلاب وقيمهم ودوافعهم.^{١٤} استناداً إلى الحقائق في مجال التقييم في المجال العاطفي من خلال الاهتمام بردود أفعال الطلاب أثناء التعليم، يطرح المدرّسة على الطلاب أسئلة مباشرة بعد شرح المادة لمعرفة ردود الفعل، وما إذا كان الطلاب يركزون على الاستماع (القبول)، والاستجابة لسؤال المدرّسة (الموقف)، إبداء الرأي (الخصائص) والإجابة الصحيحة عند الرد على أسئلة المدرّسة (التقييم). إذا لم يتمكن الطلاب من الإجابة بشكل صحيح، فإن المدرّسة لا يخبرهم بالإجابة على الفور، ولكنه يطلب منهم التعاون مع زملائهم الذين يساعدون في إثراء معرفتهم والمساعدة في إيجاد حلول للمشكلات.

وفقاً للنظرية السلوكية، قياس المجال المحيطي بالمهارات العملية أو الحركية.^{١٥} يعتمد على الحقائق الميدانية من خلال الاهتمام بمهارات الطلاب أو قدرتهم على التصرف مباشرة بعد تلقيهم خبرات التعلم (تقييم المجال النفسي الحركي). يشمل هذا المجال الكفاءة في تنفيذ

¹³ Ahmadiyahanto, "Meningkatkan Aktivitas Dan Hasil Belajar Siswa Menggunakan Media Pembelajaran Ko-Ruf-Si (Kotak Huruf Edukasi) Berbasis Word Square Pada Materi Kedaulatan Rakyat Dan Sistem Pemerintahan Di Indonesia Kelas Viii SMP Negeri 1 Lampihong Tahun Pelajaran 2014/2015." hal. 983

¹⁴ Ahmadiyahanto., ..., hal. 983

¹⁵ Ahmadiyahanto., ..., hal. 983

الأعمال التي تنطوي على أجزاء الجسم بالإضافة إلى الكفاءة المتعلقة بالحركة الجسدية (الحركية) والتي تتكون من الحركات الانعكاسية، والمهارات الحركية الأساسية، والقدرات الإدراكية، والدقة، والمهارات المعقدة، بالإضافة إلى المهارات التعبيرية والتفسيرية. قياس مهارات الطالب من خلال المهارات الحركية والاتصال والملاحظة والممارسة (العمل المباشر). ويجب أن يغطي التقييم الشامل هذه المجالات الثلاثة لقياس نجاح التعلم بشكل عام.^{١٦} يكون تقويم التعلم الميداني وفق مبادئ تقويم التعلم الفعال من خلال الاهتمام بما يلي: أولاً، شامل: قياس جميع جوانب الكفاءة (المعرفية، الوجدانية، الحركية النفسية)، ثانياً: صالح وموثوق: يجب أن يكون التقييم صحيحاً على الهدف والهدف. متسقة، ثالثاً، يجب أن تكون معايير التقييم واضحة ومعروفة للطلاب، رابعاً تشجع التعلم: تستخدم نتائج التقييم لتحسين عمليات تعلم الطلاب، خامساً، موجه نحو العملية والنتائج: ليس فقط قياس النتائج النهائية، ولكن أيضاً عملية التعلم. وفقاً لنظرية بلوم التي تصنف أهداف التعلم إلى ثلاثة مجالات، وهي المجال المعرفي الذي يشمل الذاكرة أو التعرف على حقائق معينة، والأنماط الإجرائية، والمفاهيم التي تمكن من تنمية القدرات والمهارات الفكرية، ويرتبط المجال العاطفي بالمجال المتعلق لتنمية المشاعر والمواقف والقيم والعواطف، يتم توجيه المجال النفسي نحو المجالات المتعلقة بالأنشطة التلاعبية أو المهارات الحركية.

تعتبر مادة تعليم اللغة العربية سهلة الفهم نسبياً لأن المدرسة قد أتقن جميع المادة التعليمية بحيث ينقل المدرسة المادة جيداً ويتعلمها بفعالية كما يرى من الطلاب الذين تمكنوا من الحفاظ على درجاتهم من الفصل الدراسي السابق على الرغم من المدرس والتعليم كانت المادة مختلفة. وفقاً للنظرية المتعلقة بمعايير اختيار المادة التعليمية التي طرحها سوتريسنو في تحديد محتوى وشكل المادة التي استخدامها من قبل الطلاب والمدرسة كمصدر للمعلومات للتعلم والتدريس، فإن الإمكانيات التي يمكن القيام بها هي: ١. اختيار وتحديد أحد الكتب المتاحة، ٢. تعديل أحد الكتب المختارة، ٣. جمع أو تجميع المواد من مصادر مختلفة، ٤. تجميع المواد التعليمية الخاصة بك.^{١٧} ووفقاً للنظرية التي طرحها سوهارتيني، فإن معايير اختيار

¹⁶ Ina Magdalena et al., "Tiga Ranah Taksonomi Bloom Dalam Pendidikan," *EDISI 2*, no. 1 (2020): 132–39. hal. 133

¹⁷ Sulastriningsih Djuningin, Juanda, and Nurlindasari Tamsir, *Pengembangan Materi Pembelajaran Bahasa Indonesia* (Badan Unit Universitas Negeri Makassar, 2022)., hal. 53

المادة التعليمية هي: ١. معايير أهداف التعليم، ٢. مادة الموضوع بحيث يتم شرحها، ٣. ملاءمتها لاحتياجات الطلاب بما في ذلك الدقة وما يصل إلى التاريخ والملاءمة والعقلانية والأهمية والنجاح والتوازن والتطبيق العملي، ٤. تحتوي المادة التعليمية على جوانب أخلاقية، ٥. الملاءمة للظروف المجتمعية، ٦. ترتيب المادة التعليمية في نطاق ووصف منهجي منطقي، ٧. تأتي مادة الدرس من الكتب القياسية والمدرسين الخبراء والمجتمع.^{١٨}

على الرغم من عدم وجود كتب ثابتة كمواد تعليمية، يقوم المعلمون بفرز واختيار المواد من الكتب المرتبطة بالمادة التي تم تحديدها والمواد المأخوذة تشير إلى معايير الكفاءة أو الكفاءات الأساسية وقدرات الطلاب، إلى جانب أن المعلمين يستخدمون أيضًا الوسائط المعتمدة على التكنولوجيا كمواد تكميلية لتكون أكثر تحديدًا أو تعمقًا أو سياقية وتساعد الطلاب على التعلم بطريقة أكثر وضوحًا وتفاعلية. المواد التعليمية للغة العربية هي دروس تهدف إلى تشجيع وتوفير وتعزيز القدرات وغرس موقف إيجابي تجاه اللغة العربية.^{١٩} يُظهر المعلمون الذين يقدمون مواد أخرى غير الكتب المدرسية نهجًا تعليميًا إبداعيًا وسريع الاستجابة لاحتياجات الطلاب. يمكن لهذه الخطوة إثراء تجربة التعلم وتوفير منظور أوسع. وهذا يتوافق مع نظرية التعلم البنائية فيجوتسكي، بياجيه التي تقول بأن الطلاب يبنون معرفتهم الخاصة من خلال الخبرة والتفاعل مع البيئة. وتكمن أهمية هذه النظرية في أن المواد التعليمية غير الكتب، مثل مقاطع الفيديو أو المحاكاة أو أنشطة المشاريع، تسمح للطلاب بالتفاعل المباشر مع مفاهيم التعلم، مما يساعدهم على فهم المادة بشكل أعمق من خلال التجربة الحقيقية. كما أنه وفقًا لنظرية التعلم متعدد الوسائط فليمنج فإن الطلاب لديهم أنماط تعلم مختلفة مثل البصرية أو السمعية أو الحركية أو مجتمعة. تسمح المواد التعليمية الإضافية مثل مقاطع الفيديو أو الرسوم البيانية أو الأنشطة البدنية للطلاب بتلقي المعلومات بتنسيق يناسب أسلوب التعلم الخاص بهم. كما أنه وفقًا لنظرية الملاءمة فإن التعليم يصبح أكثر أهمية إذا كانت المادة التعليمية ذات صلة بحياة الطلاب. لأن المادة الإضافية تساعد الطلاب على فهم أهمية التعليم في سياقات العالم الحقيقي.

¹⁸ Djumingin, Juanda, and Tamsir., hal. 56

¹⁹ Muhammad Jundi and Ali, "التحليل بنظرية إعداد الكتاب"، كتاب اللغة العربية للصف العاشر مدرسة عالية: التحليل بنظرية إعداد الكتاب

يعد التوافر المستمر للكتب كمواد تعليمية مفيداً للغاية لأنه من خلال الكتب، يمكن للطلاب فهم المادة جيداً من خلال تقديم المعلومات والبيانات بطريقة أكثر واقعية التي دراستها أو التي سيتم دراستها، مما يوفر مزيداً من التوجيه ويضمن معايير موحدة جيدة للتمكين التعليم الناجح. وفقاً للنظرية البنائية التي طرحها بياجيه وفيجوتسكي^{٢٠}، تدعم الكتب عملية التعليم البنائية من خلال توفير المعلومات والبيانات بشكل منهجي. يمكن للطلاب بناء فهمهم بناءً على المادة المقدمة في الكتاب، مع ربطها بالتجارب والمعرفة السابقة. تساعد الكتب أيضاً في إنشاء إطار عمل للطلاب لتوسيع معرفتهم. ووفقاً لنظرية التعليم السلوكي، يمكن أن تكون الكتب وسيلة لتعزيز التعليم. من خلال تنسيق منظم وموحد، توفر الكتب حافزاً ثابتاً للطلاب، مما يسمح لهم بإتقان المادة من خلال القراءة والممارسة والتكرار. وفقاً لنظرية المساواة التعليمية (المساواة في التعليم) ذلك ويضمن توفر الكتب الوصول الموحد إلى مصادر التعليم، بحيث يكون لدى الطلاب من خلفيات مختلفة نفس الفرصة لفهم المادة.^{٢١} وهذا يدعم التوزيع المتساوي للمعايير التعليمية لأنه في المدرسة الثانوية الحكومية^٣ ليس لدى الجميع نفس الخلفية التعليمية.

تخصيص الوقت مهم جداً في عملية التعليم. يعد الوقت الذي يستغرقه التعليم أحد العوامل المهمة المؤثرة على فعالية عملية التعليم. يمكن أن تساعد الإدارة الجيدة للوقت الطلاب على تحقيق أهداف التعليم على النحو الأمثل. المدرسة الثانوية الحكومية^٣ هي مؤسسة تعليمية رسمية. واستناداً إلى الحقائق الميدانية، فإن وقت التعلم يستمر لمدة ٩٠ دقيقة لكل اجتماع، وعادة ما تنظمه المؤسسات التعليمية حسب مستوى التعليم والمواد الدراسية. تساعد الإدارة الجيدة للوقت في التعلم على زيادة فعالية التعلم ودعم تحقيق الأهداف الأكاديمية. وفقاً لما كان، يصف آخرون إدارة الوقت بأنها إدارة الوقت حيث يحدد الأفراد أولاً احتياجاتهم ورغباتهم ثم يرتبونها بناءً على ترتيب الأهمية.^{٢٢} وهذا يعني أن هناك أنشطة خاصة وهي تحديد الأهداف لتحقيق الاحتياجات والرغبات من خلال تحديد أولويات المهام التي

²⁰ Tamrin, S. Sirate, and Yusuf, "TEORI BELAJAR KONSTRUKTIVISME VYGOTSKY DALAM PEMBELAJARAN MATEMATIKA.", hal. 41

²¹ Admin LAZNas, "Pendidikan Setara Itu Seperti Apa?," *LAZNas PHR* (blog), August 23, 2024, <https://lazznasphr.id/pendidikan-setara/>.

²² Asmariyani, "Hubungan Manajemen Waktu Terhadap Hasil Belajar," *Jurnal Al-Afkar* VI, no. 2 (September 2018): 67–88., hal. 71

يجب إكمالها. تتم بعد ذلك مطابقة المهام المهمة تمامًا مع الوقت والموارد المتاحة من خلال التخطيط والجدولة وتنظيم القوائم وإنجاز المهام.²³ واستنادًا إلى الحقائق الميدانية، يركز المعلمون على الموضوعات الرئيسية قبل الخوض في الأمور الأقل أهمية ويستخدمون جدولًا منظمًا لتجنب إضاعة الوقت.

أظهرت نتائج البحث أن التركيز في التخطيط والتنفيذ والتقييم متوازن، حيث ينصب تركيز التقييم على جوانب المجال المعرفي والمجال العاطفي والمجال الحركي النفسي. يضع هذا التعلم الطلاب في مركز العملية، بينما يعمل المعلم كميّس يرشدهم نحو تحقيق الأهداف التعليمية. ومن خلال الاهتمام بالتوازن بين النهج الذي يركز على الطالب، واستخدام الاستراتيجيات ذات الصلة، وتكامل القيم التعليمية، يمكن للتعليم أن يخلق تجارب فعالة وذات مغزى، وتحفز الطلاب على مواصلة التعلم طوال حياتهم.

بشكل عام هناك العديد من العوامل المؤثرة على عملية التعليم والتي يمكن تصنيفها إلى مجموعتين، وهما العوامل الداخلية والعوامل الخارجية، بما في ذلك عملية تعليم اللغة، وخاصة تعليم اللغة العربية. اللغة أمر حيوي لحياة الإنسان، لذا فإن اللغة لا تنفصل عن الإنسان. تُستخدم اللغة كوسيلة تواصل مثالية ولا يمكن فصلها عن البشر، إذ يستخدمها البشر لنقل أفكارهم ومشاعرهم ورغباتهم. وبدون اللغة لا يستطيع الإنسان التفاعل مع الآخرين. لذلك، يجب أن تحظى اللغة باهتمام خاص. لذا، وبحسب الدراسة النظرية الواردة في الفصل الثاني ضمن نطاق التعليم، فإن تعليم اللغة العربية هو نشاط مقصود يقوم به شخص ما لمساعدة أفراد آخرين على التواصل مع نظام رموز لغة مختلف عن النظام الذي يعرفونه ويتواصلون معه عادة. بمعنى آخر، يواجه الطلاب موقفًا يتواصلون فيه بلغة غير لغتهم الأولى. بالإضافة إلى ذلك، يجب أن يكون تدريس اللغة أيضًا قادرًا على تحسين القدرات العاطفية والاجتماعية. ومن ثم فإن تدريس المهارات اللغوية يرتبط ارتباطًا وثيقًا بالإجراءات التعليمية باعتبارها جهدًا واعيًا لنضج الطلاب في مختلف الأبعاد الفكرية والأبعاد العاطفية والأبعاد الاجتماعية، والتي تتأثر أيضًا بشكل كبير بالعوامل الموجودة داخل أو خارج الطالب الفرد الذي يدرس.

²³ Eva Yuliza, Lailatul Izzah, and Yullytyo Kurniawan, "Pengaruh Manajemen Waktu dan Efikasi Diri Terhadap Prokrastinasi Mahasiswa Pekerja Tingkat Akhir STAI Diniyah Pekanbaru," *Jurnal Al-Mutharahah* 19 (July 2022): 354–70., hal. 358

هناك عاملان يؤثران على عملية التعليم، وهما العوامل النفسية والعوامل البيئية المدرسية. العوامل النفسية المؤثرة هي نضج الطلبة واستعدادهم. النضج هو التطور الجسدي والعقلي والعاطفي للإنسان الذي يصل إلى مرحلة معينة بحيث يكون مستعداً للقيام بأنشطة أو مواجهة مواقف معينة. الاستعداد هو الشرط الأساسي للشخص الذي يمتلك القدرة أو الخبرة أو الدافع الكافي للقيام بمهمة أو نشاط ما على النحو الأمثل. وهما مترابطان. بناءً على الحقائق الميدانية، فإن الطلاب ناضجون وجاهزون في عملية دراسة اللغة العربية بمختلف الاهتمامات لأنهم درسوها لمدة ٥ فصول دراسية. يُقال إن الطلاب ناضجون ومستعدون للتعلم كما يظهر من المعلمين الذين يقدمون التشجيع بحيث يكون لدى الأفراد الرغبة في التعلم من داخل أنفسهم، مما يعرض الطلاب للتحديات المناسبة لمرحلة تطورهم. توفير الفرص للتفاعل والتعلم من الأصدقاء في الفصل وتوفير بيئة تدعم الاستعداد العقلي والعاطفي في التعليم.

وفي نتائج البحث والأبحاث التي أجراها الكاتبة وجدت الكاتبة عدة أوجه تشابه في النظرية التي تضمنها الكاتبة في الفصل السابق، وكانت النتائج والنظرية التي حصل عليها الباحث متوافقة مع النظرية التي طرحها سامسوري ومفادها أن الطفل الناضج هو الطفل المستعد (الناضج) ولا يستطيع تنفيذ مهاراته قبل الدراسة. سيكون التعلم أكثر نجاحاً إذا كان الطفل جاهزاً (ناضجاً). لذلك، فإن التقدم الجديد في اكتساب المهارات يتعطل بسبب النضج والتعلم. وفي الوقت نفسه، الاستعداد هو الرغبة في الاستجابة أو التفاعل. وهذا الاستعداد ينشأ من داخل الإنسان ويرتبط أيضاً بالنضج، لأن النضج يعني الاستعداد لتنفيذ المهارات. ويجب أخذ هذا الاستعداد بعين الاعتبار في عملية التعليم، لأنه إذا تعلم الطلاب واستعدوا، فإن نتائج التعليم الخاصة بهم سوف تميل إلى التحسن.

إن عملية التعليم بين المدرّس والطلاب تتم في المدرسة، وبالطبع تعد البيئة المدرسية أحد العوامل المؤثرة. العوامل البيئية المدرسية المؤثرة هي البيئة المادية للمدرسة مثل: النظافة والراحة والسلامة، وتساهم البيئة المادية للمدرسة في تركيز الطلاب ورفاههم أثناء عملية التعليم، والتفاعلات الاجتماعية مثل: العلاقات الجيدة بين المعلمين والطلاب وبين الطلاب تخلق جوّاً تعليمياً ملائماً، والمرافق والبنية التحتية مثل: المرافق الكافية، مثل الفصول الدراسية

المريحة ومصادر التعليم الكاملة التي تدعم عملية التعليم الفعالة، وجودة المدرّسين وطرق التدريس: يمكن للمدرّسين المحترفين الذين لديهم أساليب تدريس فعالة زيادة فهم الطلاب وتحفيزهم للتعليم والانضباط والقواعد، وهي: التطبيق السليم للانضباط. يساعد باستمرار على خلق بيئة تعليمية منظمة ومركزة.

وفي نتائج البحث والأبحاث التي أجراها الكاتبة وجد الكاتبة عدة أوجه تشابه في النظرية التي تضمنها الباحث في الفصل السابق، وكانت النتائج والنظرية التي حصل عليها الباحث متوافقة مع النظرية التي طرحها م. أندي سيتياوان فيما يتعلق بالعوامل البيئية المدرسية التي تؤثر على عملية التعلم ونتائجه، بما في ذلك طرق التدريس ووقت التدريس ومعايير الدرس والواجبات.^{٢٤} بصرف النظر عن ذلك، وفقاً لأناندا عينيا أنجاني وديديت دارماوان، يمكن أن تتأثر البيئة المدرسية بعوامل مختلفة بما في ذلك الانضباط في التعليم، والعلاقات بين المعلم والطالب، والعلاقات بين الطالب والطالب، ويجب أيضاً اتباع الوقت المدرسي لأنها مفيدة جداً لبعضها البعض.^{٢٥}

٢. نتائج تعليم اللغة العربية لدى طلبة الصف الثاني عشر المدرسة الثانوية الحكومية ٣ بنجرماسين بناءً على بطاقات التقرير ونتائج تحليل النسبة المئوية.

نتائج التعليم هي القدرات والتقييمات النهائية بعد اكتساب الطلاب خبرة التعليم. الهدف من نتائج التعليم هو معرفة مدى فهم الطلاب للمادة التعليمية، وتحديد الأساليب المناسبة للتعليم في المستقبل. لقياس مستوى نجاح الدرس رؤيته من الدرجة التي تصل إلى معيار KKM (الحد الأدنى لمعايير الاكتمال) الذي تحدده الوحدة التعليمية بناءً على نتائج مداولات مدرس المادة. في هذه المداولة يأخذ المدرّسة في الاعتبار ثلاثة جوانب، وهي: خصائص الطلاب (التناول)، خصائص المادة (التعقيد)، حالة الوحدة التعليمية (القدرة الداعمة).^{٢٦} استخدام تحليل بيانات

²⁴ Setiawan, *Belajar dan Pembelajaran.*, hal. 13

²⁵ Ananada Ainia Anjani and Didit Darmawan, "PENGARUH LINGKUNGAN SEKOLAH TERHADAP HASIL BELAJAR SISWA SETINGKAT MENENGAH PERTAMA" 2, no. 3 (February 2025): 77–86., hal. 84

²⁶ Septia Rantidewi, "PROSES PENENTUAN KKM (KRITERIA KETUNTASAN MINIMAL,)" accessed December 28, 2024, https://www.academia.edu/37086555/PROSES_PENENTUAN_KKM_KRITERIA_KETUNTASAN_MINIMAL.

نتائج تعليم الطلاب لوصف مدى اكتمال نتائج تعليم الطلاب بناءً على الحد الأدنى من معايير الاكتمال (KKM) في المدرسة التي تم فيها إجراء البحث. بناءً على الحقائق الميدانية، يقال أن الطلاب قد أكملوا التعليم (الكمال الفردي) في مواد التخصص العربية إذا حصلوا على درجة ≤ 77 . وفي الوقت نفسه، للحصول النسبة المئوية على نسبة اكتمال تعليم الطلاب، تحليلهم من تقريرهم بطاقات لكل فصلين دراسيين. يتضمن التحليل المقارن لبطاقتي تقرير الطالب تقييم التطور الأكاديمي والسلوكي بناءً على الدرجات المدرجة. يمكن أن يساعد هذا التحليل في فهم إنجازات الطلاب ونقاط القوة والضعف واتجاهات التعليم بمرور الوقت.

إن تحليل البيانات الذي يستخدم النسبة المئوية هو مجرد خطوة أولى في عملية التحليل بأكملها. ويقال في التحليل الوصفي أن الشروط المتغيرة مطابقة للشروط المرغوبة بنسبة 100%. وفي هذه الحالة يقوم الكاتبة بقياس حالة المتغير المراد قياسه ومقارنته بالحالة المتوقعة ويكون القياس نسبة مئوية. وفي الوقت نفسه، يجب بالطبع ذكر التحليل النوعي في المسند الذي يشير إلى بيان الوضع، وقياس الجودة.²⁷ وانطلاقاً من نتائج المقارنة فإن هناك نسبة نجاح أولية 98% ونسبة نجاح نهائية 100% وكلاهما يصنفان على أنهما جيد جداً، أي أن نتائج التعليم لعدة العوامل المؤثرة على الطلاب ناشئة عن جهود المدرسة والبيئة كافية لمساعدة الطلاب. لكن عند مقارنة هذه النسب واحتسابها على أساس الفارق نجد أنها لا تتجاوز 2.04%، مما يعني عدم وجود تقدم ملموس (متوسط). يمكن للكاتبة أن يستنتجوا أنه يمكن للطلاب الحفاظ على النسبة المئوية لنتائج التعليم الخاصة بهم على الرغم من اختلاف المدرسة والمادة التعليمية في الفصل الحادي عشر والفصل الثاني عشر. من نتائج البحث أعلاه، يمكن أن نستنتج أن هناك عوامل مؤثرة على نجاح تعليم الطلاب.

هناك عاملان يؤثران على عملية التعليم، وهما العوامل النفسية والعوامل البيئية المدرسية. العوامل النفسية التي تؤثر هي الذكاء والموهبة والاهتمام والدافع. الخلفية المدرسية لها تأثير كبير على نتائج تعلم الطلاب. تختلف مستويات ذكاء الطلاب. الذكاء هو قدرة الشخص العامة على حل المشكلات والتكيف وتقديم الاستجابات المناسبة. ويمكن تقييم الذكاء من خلال شخصية الشخص وقدراته الخاصة في مجال معين. تلعب الخلفية المدرسية دوراً مهماً في التأثير على مستويات ذكاء الطلاب. ومع ذلك، فإن الذكاء ليس نتيجة عامل واحد فقط، بل هو

²⁷ Suharsimi Arikunto, *Manajemen Penelitian* (Jakarta: Rineka Cipta, 1998), hal. 351

مزيج من الجودة التعليمية والدعم البيئي والإمكانات الفردية للطلاب. ولضمان وصول جميع الطلاب إلى أقصى إمكاناتهم، يجب بذل الجهود بشكل متساوٍ في توفير المرافق وجودة التدريس وبيئة التعلم الداعمة في جميع أنواع المدارس. بناءً على الحقائق في هذا المجال، فإن الطلاب من المدارس الداخلية الإسلامية وخلفيات المدارس الإسلامية هم أسرع في التعلم واستيعاب شروح دروس اللغة العربية لأن لديهم بالفعل موهبة سابقة، وخاصة الاهتمام والتحفيز والاهتمام والإرادة الذاتية والتشجيع من الآخرين ليكونوا متحمسين للتعليم.

وفي نتائج البحث والأبحاث التي أجراها الكاتبة وجدت الكاتبة عدة أوجه تشابه في النظرية التي تضمنها الكاتبة في الفصل السابق، وقد جاءت النتائج والنظرية التي حصل عليها الكاتبة متوافقة مع النظرية التي طرحها بنيامين، فالذكاء هو القدرة على مواجهة المواقف الجديدة والتكيف معها بطريقة فعالة وتعلمها بسرعة، في حين أن الموهبة هي قدرة فطرية لا تزال بحاجة إلى التطوير أو التدريب. الموهبة لا تأتي فقط من العوامل الوراثية ولكن أيضا من الخبرة والتعليم والبيئة الأسرية والمدرسية. وفي الوقت نفسه، الاهتمام هو الاهتمام والاستعداد والرغبة في الانخراط في شيء ما، والتحفيز هو التشجيع المعطى لأشخاص آخرين للقيام بشيء ما سواء من حيث الدراسة أو العمل أو أشياء إيجابية أخرى. تؤثر الموهبة على التعليم، فإذا كانت المواد التعليمية التي يدرسها الطلاب تتوافق مع مواهبهم، فإن نتائج التعليم الخاصة بهم تميل إلى أن تكون أفضل. لأنه يجب التعليم وبالتأكيد سيكون أكثر نشاطاً في تعلمه ومن المهم معرفة مواهب الطالب في الدراسة في مدرسة تتناسب مع مواهبه. لن يتعلم الطلاب قدر الإمكان، لأنه لا يوجد جاذبية لهم. إذا كان هناك طلاب أقل اهتمامًا بالتعلم، فيمكننا أن نحاول أن نجعلهم مهتمين بشكل أكبر من خلال شرح الأشياء المثيرة للاهتمام والمفيدة للحياة والأشياء المرتبطة بأحلامهم.

العوامل البيئية المدرسية التي تؤثر على نتائج التعليم هي المناهج ذات الصلة، وهي المنهج الذي يناسب احتياجات الطلاب وقدراتهم، ويمكن أن يزيد من مشاركة الطلاب ونتائج التعليم، ومناخ المدرسة وثقافتها، وهي: يمكن للبيئة المدرسية الإيجابية والشاملة وتحترم الإنجاز أن تزيد من تحفيز الطلاب ونتائج التعلم. العوامل الداخلية والخارجية التي تؤثر على عملية التعليم ونتائج التعليم مترابطة. التفاعل بين هذه العوامل معقد للغاية. على سبيل المثال، يمكن لطرق التدريس الفعالة (العوامل الخارجية) أن تزيد من دافعية التعلم لدى الطلاب (العوامل الداخلية)، مما يكون

له في النهاية تأثير إيجابي على نتائج التعليم. ومن ناحية أخرى، فإن نقص الدعم الأسري (العوامل الخارجية) يمكن أن يقلل من تحفيز الطالب وتركيزه، مما يؤثر على التحصيل الأكاديمي للطالب. يعد فهم العلاقة المتبادلة بين هذه العوامل أمرًا مهمًا للمعلمين وأولياء الأمور لإنشاء استراتيجيات شاملة لدعم عمليات التعليم ونتائجه. وفي نتائج البحث والأبحاث التي أجراها الكاتبة وجدت الكاتبة عدة أوجه تشابه في النظرية التي تضمنها الباحث في الفصل السابق، وكانت النتائج والنظرية التي حصل عليها الباحث متوافقة مع النظرية التي طرحها م. أندي سيتياوان فيما يتعلق بالعوامل البيئية المدرسية المؤثرة على نتائج التعليم، بما في ذلك طرق التدريس ووقت التدريس ومعايير الدرس والواجبات.^{٢٨}

²⁸ Setiawan, *Belajar dan Pembelajaran*. hal. 13