

## الباب الرابع

### نتائج البحث

#### أ - تصوير العام عن مكان البحث

#### 1- تاريخ بناء المعهد الإسلامي الحديث للبنات سندي أوس مرتافورا

صدر هذا المعهد من إرادة سليمة في إنشاء مكان مطالعة العلوم والمعارف، دينيةً كانت

أو حكوميةً.

في التاريخ ١٦ يولي ١٩٩٣م المقابل بالتاريخ ٢٥ ذوالحجة ١٤١٤ هـ، بدأ الحاج زركشي

حسبي والحاج أحمد شيرازي هادي إنشاء هذا المعهد، وهما متخرجان من معهد دارالسلام كونتور

وجامعة المدينة. في بدايته توأصلا إلى العلماء والمشايخ في المجتمع والأصدقاء الذين يريدون مشاركة

هذا الشأن، والأساتيد المتخرجين من معهد دارالسلام كونتور، ومعهد الأمين مادورا ومعهد دار

المجرة ليتشاوروا معهم عن بناء هذا المعهد.

في أول السنة الدراسية ١٩٩٣-١٩٩٤ بدأت عملية التدريس في المعهد الإسلامي الحديث سندي أوس وسجل في المؤسسة الدينية برقم المدرسة: ٢١٢٦٣٠٣٠٥٠٤٧، وهو متفرع من المدرسة الثانوية الحكومية غمبوت الثانية. وبعد ثلاث سنوات أوسع هذا المعهد شأنه بإنشاء المدرسة العائلية بالرغم: ٠٣٢٦٣٠٣٠٥٠١٩ ثم يليها بستان الأطفال وبستان تربية القرآن، وبستان الأطفال الشامل، وفي السنة الدراسية ٢٠٠٧-٢٠٠٨ فتحت دراسة جديدة وهي المدرسة الثانوية لتحفيظ القرآن بعدد طالباتها ١٩ طالبة.

## 2- الأغراض والاتجاه

### أ) الأغراض

تكوين المؤسسة التربوية للطالبات التافعين للأمم، والشعب، والبلاد.

### ب) الاتجاه

١) ترقية الفهم والخبرة عن العلوم والتربية لكل فرد من أفراد مجتمع المعهد.

٢) ترقية نتيجة التعلم والأخلاق الكريمة لكل فرد من أفراد مجتمع المعهد.

٣) التشجيع إلى جميع مجتمع المعهد ليتعاونوا في الأعمال لإيجاد المعهد الإسلامي

الجميل

٤) تكوين المعهد أحبّ مؤسسات تربوية

### 3- الأهداف، والأساس، والسلوك

أ - الأهداف

١) إمتلاك ثبوت الإيمان والأخلاق المحمودة.

٢) إمتلاك المهارات زادا للقيام على النفس.

٣) إمتلاك مصدر القوة الإنسانية المتقدم والعالم.

٤) إمتلاك كفاية الفهم والقدرة سعيا في تذكية أبناء الشعب.

ب - الأساس

١) الأخلاق الرفيعة.

٢) البدن الصحيح.

٣) العلوم الواسعة

٤) الأفكار الحرة

ج - السلوك

١) استفادة الأجهزة الموجودة بالكمال وسعي إلى الزيادة والتكميل للوصول إلى

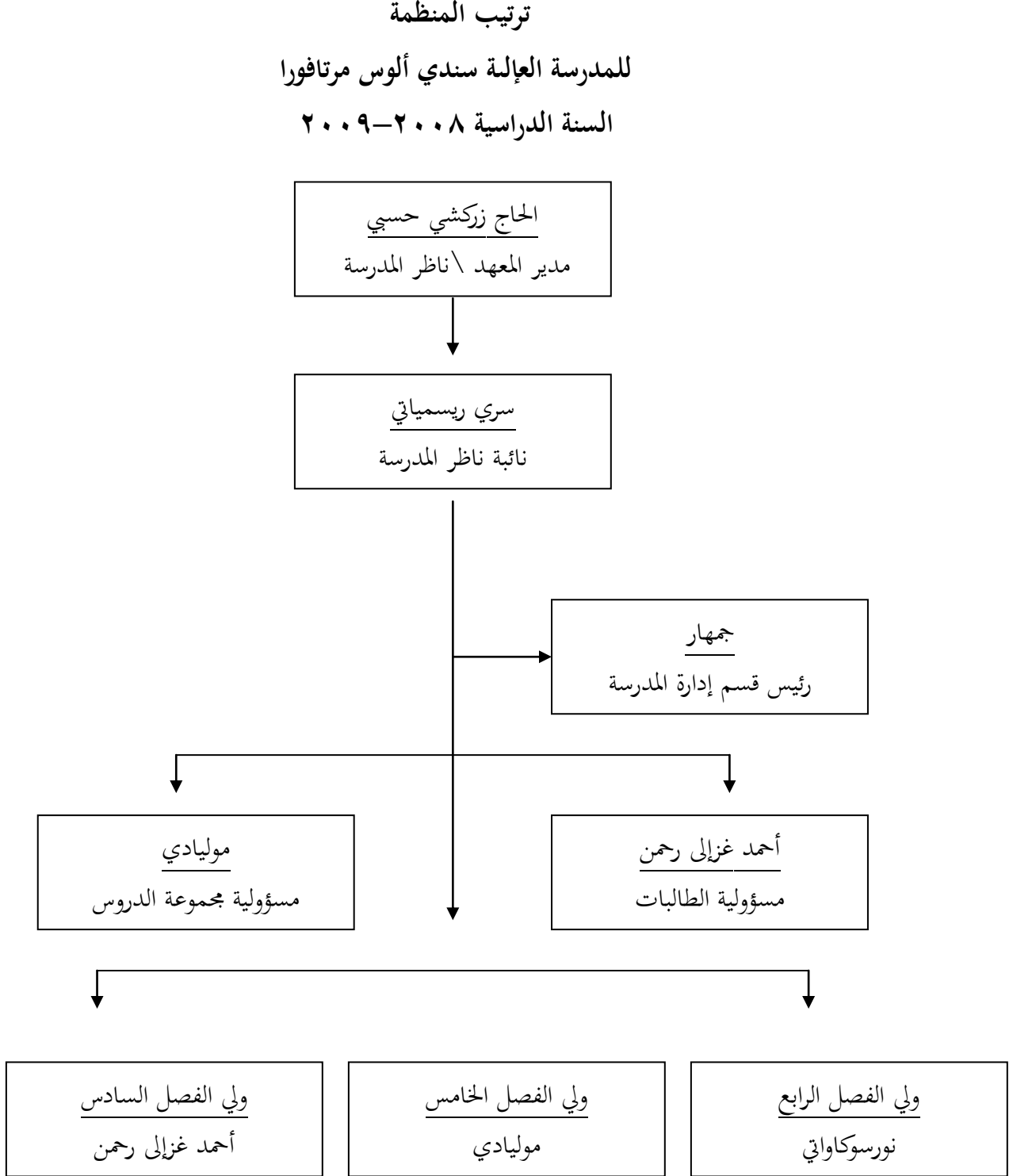
أهداف التربية والتعلم.

٢) إنماء مهارة الطالبة بأداء التدريب في الكشافة ومنظمة المدرسة، والدرس الإضافي

عن الحاسوب، والتحيط، وفنون قراءة القرآن، والخط العربي، والقصيدة، ودفاع

النفس وغير ذلك.

## ٤- ترتيب المنظمة



## 5- الوسائل والأجهزة

بالعموم أن المباني الظاهرة ووسائل المعهد الإسلامي الحديث سندي أوس تقع في قرية

سندي أوس مرتافورا منطقة بنجر، بعدة المباني الموقوعة في الموقعين، الموقع الأول للمباني الدراسية

أو الفصول، والثاني للمساكن، وبعد بينهما ٢٠٠ متر تقريبا. أما حدودهما:

### أ - الموقع الأول

١) الجانب الشرقي بالري ريام كانان.

٢) الجانب الشمالي بمنازل السكّان

٣) الجانب الغربي بمنازل السكّان أيضا

٤) الجانب الجنوبي بالشارع ومنزل ربيطة الجوار

### ب - الموقع الثاني

١) الجانب الشرقي بالري ريام كانان.

٢) الجانب الشمالي بمنازل السكّان

٣) الجانب الغربي بالشارع

٤) الجانب الجنوبي بمنزل ربيطة الجوار

في بدايته، كان للمعهد مبناء واحد للمدرسة بوسع ٥X١٠ أمتار، وهو مبناء للمدرسة

الإبتدائية الذي لا يستعمل، وحينئذ أعطيه ناظر هذه المدرسة إلى المؤسس والمدير ليستفيد هذا

المبناء بأحسن الإستفادة.

واليوم، امتلك هذا المعهد الإسلامي الحديث سندي ألوس ١١ غرفة للفصل، وغرفة

واحدة للديوان، وغرفتان للمعمل (الطبيعي واللغوي)، وغرفة واحدة للمكتبة، وغرفة واحدة لشركة

المدرسة، وغرفة واحدة للمقصف.

وهكذا أيضا كون المسكن، في بدايته أنه مستعّر بأحد السكان، وهو بيت بوسع

١٢X٨ مترا، فالآن هذا البيت قد قدر المعهد الإسلامي الحديث سندي ألوس على اشتراؤه، واليوم

للمعهد الإسلامي الحديث سندي ألوس ١٠ غرفة للمسكن، والمصلي، وبيت واحد للمدير،

وبيت واحد للمربي، وثلاثة بيوت الأساتيد\الأستاذات، ٢٥ دار الخلاء للطالبات، و ٧ غرف

لدار الخلاء والحمام للأساتيد.

إلى اليوم كان للمعهد مساحا وبستانا بوسع ٣٣،٣٢٦ متر تقريبا، وكل أرضه مشتهد

بشهادة الوقاف.

## ٦- أحوال الأساتذة والموظفين

للمدرسة العالية سندي ألوس مرتافورا السنة ٢٠٠٨ واحد وعشرون أستاذا وموظفة

واحدة للإدارة. لتفصيل كل فانظر إلى الجدول الآتي:

الجدول ١.٤ أحوال الأساتيد والموظفين للمدرسة العالية سندي ألوس مرتافورا في السنة

الدراسية ٢٠٠٨-٢٠٠٩م

الدراسة الأخيرة	المنسبة	الإسم	الرقم
الجامعة الإسلامية شعبة الدعوة	ناظر المدرسة	الحاج زركشي حسبي	١
دار السلام كونتور	الأستاذ	الحاج شيراجي هادي	٢
دارالهجرة مرتافورا	الأستاذ	سلاميتو ريانتو	٣
دارالهجرة مرتافورا	الأستاذ (رئيس قسم الإدارة)	جمهار	٤
دارالهجرة مرتافورا	الأستاذ	موليادي	٥



المدرسة العالية الحكومية	الأستاذ (مسؤولية مجموعة الدروس)	نور شريف الدين	٦
دار السلام كونتور	الأستاذ	رحمة راينو	٧
الجامعة الإسلامية شعبة التربية	الأستاذة	ستي راضية	٨
الجامعة الإسلامية شعبة التربية	نائبة ناظر المدرسة	سري رسمياتي	٩
المدرسة العالمة الإسلامية	الأستاذة	منيحة	١٠
الجامعة الإسلامية شعبة التربية	الأستاذ	الحاج محمد يوسف.ف.س	١١
الجامعة الحكومية شعبة الإجتماعية	الأستاذة	سري سوقواتي	١٢
الجامعة الحكومية شعبة الفلاحية	الأستاذة	نور حياتي	١٣
الجامعة الإسلامية شعبة التربية	الأستاذ	الحاج أحمد شرقاوي	١٤
دارالهجرة مرتافورا	الأستاذ	أحمد غزالي رحمن	١٥
سندي ألوس مرتافورا	عضوة قسم الإدارة	إيداياياني	١٦
الجامعة الإسلامية شعبة التربية	الأستاذ	مصلح	١٧
الجامعة الإسلامية شعبة التربية	الأستاذة	سنتي	١٨
دار السلام كونتور	الأستاذة	إيرني ديوي	١٩
الجامعة الحكومية شعبة الغابية	الأستاذة	أنيت ديلينا	٢٠
سندي ألوس مرتافورا	الأستاذة	عرفية	٢١
الجامعة الإسلامية شعبة التربية	الأستاذة	نور فطرية	٢٢

مصدر البيان :قسم الإدارة للمدرسة العالمة سندي ألوس مرتافورا في السنة الدراسية ٢٠٠٨ -

٢٠٠٩م

٧- أحوال الطالبات

للمدرسة العالية سندي أوس مرتافورا في السنة الدراسية ٢٠٠٨ - ٢٠٠٩ م ثمنون طالبة

المنفصلة إلى ثلاثة فصول. لتفصيل البيان، فانظر إلى الجدول الآتي:

الجدول ٢.٤ أحوال الطالبات للمدرسة العالية سندي أوس مرتافورا في السنة الدراسية

٢٠٠٨ - ٢٠٠٩ م

العدد	الفصل
13	الأول
22	الثاني
19	الثالث
<b>54</b>	<b>العدد</b>

مصدر البيان :قسم الإدارة للمدرسة العالية سندي أوس مرتافورا في السنة الدراسية ٢٠٠٨ - ٢٠٠٩ م

#### ب- تقديم البيانات

البيانات التي استقدم هي البيانات عن استخدام مصطلحات اللغة العربية في الأنشطة

اليومية لطالبات الصف الأول بالمدرسة العالية شينداي أوس مرتافورا والعوامل التي تؤثرها .

البيانات التي ستقدم نالها الكاتب من حاصل المقابلة الشخصية، والإستبيان، والملاحظة، والتوثيق

المؤدية إلى الأفراد المتعلقة الذين يكونون مستجيبين ومخبرين في هذا البحث.

البيانات المجموعة سيقدمها الكاتب تصويريا (*Deskriptif*) وهو تقديم البيانات في شكل

التصوير بالكلمات المفهومة.

لسهولة الفهم عن البيانات، فقسمها الكاتب إلى فروع البحث على حسب المشكلات

المبحوثة، وهي استخدام مصطلحات اللغة العربية في الأنشطة اليومية لطالبات الصف الأول

بالمدرسة العالية شينداي آلوس مرتافورا والعوامل التي تؤثرها.

## 1- استخدام مصطلحات اللغة العربية في الأنشطة اليومية لطالبات الصف الأول

بالمدرسة العالية شينداي آلوس مرتافورا

أ) تبدل الرموز اللغوية

في الملاحظة والاستبيان وجدت الكاتبة أن الطالبات الصف الأول بالمدرسة العالية

شينداي ألوس مرتافورا قد تبدلت لغة تخاطبهن من العربية الفصيحة إلى العربية المختلطة

بالبنجارية في الأحيان الآتية:

### (1) عملية تدريس اللغة العربية في الفصل

يكاد كل الطالبات تتكلمن باللغة العربية الفصيحة حين تمر عملية تدريس اللغة

العربية في الفصل. قالت أستاذة نور سوكاواي كمعلمة اللغة العربية في الصف الأول أن كل

طالبات الصف الأول بالمدرسة العالية شينداي ألوس مرتافورا قد تتكلمن بالعربية الفصيحة في

الفصل.<sup>1</sup> وهذا يطابق بما وجدت الكاتبة في الملاحظة إلى هذا الفصل عند تمر عملية

التدريس، وجدت الكاتبة أنهن تتكلمن بالعربية الفصيحة.

### (2) برنامج المحاضرة العربية الأسبوعية

<sup>1</sup> الاستبيان مع نور سوكاواي، معلمة اللغة العربية في الصف الأول بالمدرسة العالية شينداي ألوس مرتافورا، في التاريخ 12

طالبات صف الأول بالمدرسة العالمية شينداي ألوس مرتافورا تتكلمن باللغة العربية

الفصيحة في برنامج المحاضرة العربية الأسبوعية. قالت إحدى الطالبة لما سألت الكاتبة عن

اللغة العربية المستعملة في المحاضرة العربية الأسبوعية، فأجابت "نحن نتكلم باللغة العربية

الفصيحة في المحاضرة العربية، لأن كل المتكلمة لابد أن تعدّ إعدادا وتفوضها إلى الملاحظة

لتفتشه وتصحح الأخطاء فهي ثم تحفظها.<sup>2</sup> وهذا يطابق بما قالت الحاجة سري رحمانتي

كإحدى ملاحظة المحاضرة العربية.<sup>3</sup> وكذلك يطابق بما وجدت الكاتبة في الملاحظة أنهن

تتكلمن بالعربية الفصيحة.

### (3) برنامج المحادثة العربية الأسبوعية

طالبات صف الأول بالمدرسة العالمية شينداي ألوس مرتافورا تتكلمن باللغة العربية

الفصيحة في برنامج المحادثة العربية الأسبوعية. قالت إحدى الطالبة لما سألت الكاتبة عن

اللغة العربية المستعملة في المحاضرة العربية الأسبوعية، فأجابت "تكلما باللغة العربية الفصيحة

<sup>2</sup> الاستبيان مع ستي رفعة سالم، طالبة الصف الأول بالمدرسة العالمية شينداي ألوس مرتافورا، في التاريخ 9 أغسطس 2008

<sup>3</sup> الاستبيان مع الحاجة سري رحمانتي، ملاحظة المحاضرة العربية بالمدرسة العالمية شينداي ألوس مرتافورا، في التاريخ 9 أغسطس

في المحادثة العربية الأسبوعية ، لأن قد لاحظنا فيها قسم اللغة وبعض الأستاذات ولا بد لنا أن نتكلم باللغة العربية الصحيحة .<sup>4</sup> وهذا يطابق بما وجدت الكاتبة في الملاحظة أنهن تتكلمن بالعربية الفصيحة في برنامج المحادثة العربية الأسبوعية.

#### (٤) لمحادثة اليومية خارج الأحيان السابقة

في المحادثة اليومية خارج الأحيان السابقة، يكثر استعمال اللغة العربية غير فصيحة أي قد اختلط باللغة البنجرارية في استعمال المصطلحات، واللهجات، وترتيب الكلمات، والقواعد اللغوية وغير ذلك، إلا إذا كان المخاطب ممن تهابه كمدير المعهد، وبعض الأستاذات، وقسم هيئة اللغة للطالبات.

#### (ب) الاصطكاك اللغوية (*interference*)

قد وجدت الكاتبة إصطكاكا كثيرا في اللغة العربية، إما في الأصوات (*Fonologi*)

، وتطبيق المصطلحات (*Morfologi*) ، والقواعد اللغوية. (*Sintaksis*)

<sup>4</sup> الاستبيان مع حليلة السعدية، طالبة الصف الأول بالمدرسة العالية شينداي ألوس مرتافورا، في التاريخ 9 أغسطس 2008

الاصطكاك في الأصوات (Fonologi) كما وجدته الكاتبة في الملاحظة هو كما

يلي:

### الجدول ٣.٤ الاصطكاك في الأصوات

الرقم	الحرف	اللفظ العربي	اللفظ البنجاري
١	أ، ع	[a]، [ʼa]	[a]
٢	س، ش، ص، ث	[s]، [sy]، [sh]، [ts]	[s]
٣	ج، ز، ظ، ذ	[j]، [z]، [zh]، [dz]	[j]
٤	ح، خ، هـ	[h]، [kh]، [ħ]	[h]
٥	ض، د	[d]، [dh]	[d]
٦	ت، ط	[t]، [th]	[t]
٧	ك، ق	[k]، [q]	[k]
٨	ف	[f]	[p]
٩	غ	[gh]	[g]

الاصطكاك في تطبيق المصطلحات (Morfologi) كما وجدته الكاتبة في الملاحظة هو

استعمال الأحرف البنجارية الزائدة كما يلي:

### الجدول ٤.٤ الاصطكاك في تطبيق المصطلحات

الرقم	الحرف	المثال
١	Kah	موجود Kah ؟
٢	Lah	أطلب lah ؟

أطلب <i>pang</i> ؟	<i>Pang</i>	٣
موجود <i>lo</i> ؟	<i>Lo</i>	٤
نذهب <i>si</i> ؟	<i>Si</i>	٥
نذهب <i>yu</i> ؟	<i>Yu</i>	٦

كذلك الاصطكاك في تطبيق المصطلحات (*Morfologi*) كما وجدته الكاتبة في

الملاحظة هو تطبيق المصطلحات البنجرية في المحادثة العربية وهو كما يلي:

– تطبيق معنى *iwak* في مصطلح السمك الذي يراد منه كل إدام كالبيضة،

الدجاجة، والسمك وغير ذلك

– تطبيق معنى *wadai* في مصطلح الطعام بل يشمل معنى الطعام في العربية كل ما

يمكن أكله، كالرز والتمرات وغير ذلك.

أما الاصطكاك في القواعد اللغوية (*Sintaksis*) كما وجدت الكاتبة في الملاحظة هو

كالتعابير الآتية:

– أنا خلص أتوضاً

– ماذا تعملين بالأمس؟



– من الذي نكاح في القرية؟

(ج) اختلاط الرموز اللغوية

لم يجد الكاتبة اختلاط الرموز اللغوية في محادثة طالبات الصف الأول بالمدرسة العالية

شينداي آلوس مرتافورا.

2- العوامل التي تؤثر استخدام مصطلحات اللغة العربية في الأنشطة اليومية لطالبات

الصف الأول بالمدرسة العالية شينداي آلوس مرتافورا

(أ) عاملة رغبة الطالبات في التعامل العربية

الجدول ٥.٤ رغبة الطالبات في التعامل العربية

النمرة	العبارة	تكرار الوقوع	العدد في المائة
١	راغبة فيها شديدا	٧	53,85
٢	راغبة فيها	٥	38,46
٣	راغبة عنها	١	7,69
	العدد	13	100

من الجدول السابق يُعرف أن عدد الطالبة المعتبرة بولغبة في التعامل العربية شديدا ٧

طالبات أي 53،85% منهن، و عدد الطالبة المعتبرة بولغبة فيها ٥ طالبات أي 38،46%

منهن، وأما في عبارة راغبة عنها فواحدة طالبة أي 7،69% منهن.

### ب) عاملة قدرة معلمة اللغة العربية في التعاليم

#### الجدول ٦.٤ قدرة معلمة اللغة العربية في التعاليم

العدد في المائة	تكرار الوقوع	العبارة	النمرة
69،23	٩	قادرة جدا	١
30،77	٤	قادرة	٢
-	-	غير قادرة	٣
<b>100</b>	<b>13</b>	<b>العدد</b>	

من الجدول السابق يُعرف أن عدد الطالبة التي تعتبر أن المعلمة بقادرة جدا ٩ طالبة طالبات

أي 69،23% منهن، و عدد الطالبة التي تعتبر أن المعلمة قادرة ٤ طالبات أي 30،77%

منهن، وأما في عبارة غير قادرة فلا توجد.

### ج) عاملة البيئة اللغوية

#### الجدول ٧.٤ عاملة البيئة اللغوية

العدد في	تكرار الوقوع	العبارة	النمرة
----------	--------------	---------	--------

المائة			
69,23	٩	المبيئة دائما	١
30,77	٤	المبيئة عادة	٢
-	-	غير المبيئة	٣
<b>100</b>	<b>13</b>	<b>العدد</b>	

من الجدول السابق يُعرف أن عدد الطالبة التي تعتبر أن البيئة اللغوية دائما ٩ طالبة

أي 69,23% منهن، و عدد الطالبة التي تعتبر أن البيئة اللغوية عادة ٤ طالبة أي 30,77%

منهن، وأما في عبارة غير المبيئة فلا توجد.

#### ٤) عاملة التحدث اللغة العربية

لمعرفة تعميل الطالبات عن التحدث باللغة العربية، أن يستطيع الرأي بجانبين الآتين:

#### أ) تعميل اللغة العربية في الفصل

في تقديم البيانات علمت أن تعميل اللغة العربية في الفصل للطالبات كما في الجدول:

#### الجدول ٨.٤ تعميل اللغة العربية في الفصل

العدد في المائة	تكرار الوقوع	العبارة	النمرة
76,92	10	التعميلة دائما	١

23,08	٣	التعميلة عادة	٢
-	-	غير التعميلة	٣
<b>100</b>	<b>13</b>	<b>العدد</b>	

من الجدول السابق يُعرف أن عدد الطالبة التي تعتبر أن التعميلة دائما ٠١ طالبة

أي 76,92% منهن، و عدد الطالبة التي تعتبر أن التعميلة عادة ٣ طالبة أي 23,08%

منهن، وأما في عبارة غير التعميلة فلا توجد.

#### (ب) تعميل اللغة العربية في خارج الفصل

في تقديم البيانات علمت أن تعميل اللغة العربية في خارج الفصل للطالبات كما في

الجدول:

#### الجدول ٩.٤ تعميل اللغة العربية في خارج الفصل

العدد في المائة	تكرار الوقوع	العبارة	النمرة
69,23	٩	التعميلة دائما	١
30,77	٤	التعميلة عادة	٢
-	-	غير التعميلة	٣

<b>100</b>	<b>13</b>	<b>العدد</b>
------------	-----------	--------------

من الجدول السابق يُعرف أن عدد الطالبة التي تعتبر أن التعميلة دائما ٩ طالبة

أي 69،23% منهن، و عدد الطالبة التي تعتبر أن التعميلة عادة ٤ طالبة أي 30،77%

منهن، وأما في عبارة غير التعميلة فلا توجد.

### ج - تحليل البيانات

1- استخدام مصطلحات اللغة العربية في الأنشطة اليومية لطالبات الصف الأول

بالمدرسة العالمة شينداي آلوس مرتافورا

(أ) تبدل الرموز اللغوية

كما يذكر في تقديم البيانات أن طالبات الصف الأول بالمدرسة العالية شينداي آلوس

مرتافورا قد تبادلت لغتهن من اللغة العربية الفصيحة إلى لغة العربية المختلطة باللغة البنجرية في

بعض الأحيان كما يلي:

(١) عملية تدريس اللغة العربية في الفصل

(٢) برنامج المحاضرة العربية الأسبوعية

(٣) برنامج المحادثة العربية الأسبوعية

(٤) المحادثة اليومية خارج الأحيان السابقة

في تلك الأحيان السابقة قد تبادلت لغة الطالبات من العربية الفصيحة إلى العربية

المختلطة بالبنجرية وعكس ذلك. من حاصل الملاحظة علمت الكاتبة أن من سبب استعمال

الطالبات لغة رسمية أو عكسها لوجود المراقب أو الملاحظ ممن تهابه الطالبة وتجتزمه.

(ب) الاصطكاك اللغوية (*interference*)

في تقديم البيانات السابقة يُعرف أن عند الطالبات في التحدث اليومي باللغة العربية

إصطكاك كثير، إما في الأصوات و إما في تطبيق المصطلحات و إما في القواعد اللغوية.

ب هذه البيانات رخص أن الاصطكاك اللغوية قد وقعت عند الطالبات

(ج) اختلاط الرموز اللغوية

لم يجد الكاتبة اختلاط الرموز اللغوية في محادثة طالبات الصف الأول بالمدرسة العالية

شينداي آلوس مرتافورا.

2- العوامل التي تؤثر استخدام مصطلحات اللغة العربية في الأنشطة اليومية لطالبات

الصف الأول بالمدرسة العالية شينداي آلوس مرتافورا

أ) عاملة رغبة الطالبات في التعامل العربية

في تقديم البيانات السابقة يُعرف أن عدد الطالبة المعتبرة برغبة في التعامل العربية شديدا

٧ طالبات أي 53،85 % منهن يعتبرن بجيد، و عدد الطالبة المعتبرة برغبة فيها 5 طالبات أي

38،46 % منهن ويعتبرن بضعيف، وأما في عبارة راغبة عنها فواحدة منهن ويعتبر بضعيف جدا.

ب هذه البيانات رخص أن رغبة الطالبات في التعامل العربية رغبة جيدة

### ب) عاملة قدرة معلمة اللغة العربية في التعلم

كما يذكر في السابق أن عدد الطالبة التي تعتبر أن المعلمة بقدرة جدا 9 طالبات

أي 69،23 % منهن ويعتبرن بجيد جدا، و عدد الطالبة التي تعتبر أن المعلمة قادرة ٤ طالبات أي

٧٧،٠٣ % منهن ويعتبرن بضعيف، وأما في عبارة غير قادرة فلا توجد.

ب هذه البيانات رخص أن قدرة معلمة اللغة العربية في التعلم قادرة جيدة

### ج) عاملة البيئة اللغوية



في تقديم البيانات السابق يُعرف أن عدد الطالبة التي تعتبر أن البيئة اللغوية دائما ٩

طالبات أي 69،23 % منهن ويعتبر بـجيد جدا، و عدد الطالبة التي تعتبر أن البيئة اللغوية عادة

٤ طالبات أي 30،77 % منهن ويعتبر بضعيف، وأما في عبارة غير قادرة فلا توجد.

بهذه البيانات رخص أن الطالبات في هذه المدرسة بائتن اللغة العربية بيئة جيدة

#### (د) عاملة التحدث اللغة العربية

لمعرفة تعميل الطالبات عن التحدث باللغة العربية، أن يستطيع الرأي بجانبين الآتين:

#### 1) تعميل اللغة العربية في الفصل

في تقديم البيانات السابق يُعرف أن عدد الطالبة التي تعتبر أن التعميلة دائما 10 طالبة

أي 76،92 % منهن ويعتبر بـجيد جدا، و عدد الطالبة التي تعتبر أن التعميلة عادة ٣ طالبات

أي 23،08 % منهن ويعتبر بضعيف، وأما في عبارة غير قادرة فلا توجد.

بهذه البيانات رخص أن الطالبات في هذه المدرسة تعميل اللغة العربية في الفصل تعميلا

جيدة.

## 2) تعميل اللغة العربية في خارج الفصل

في تقديم البيانات السابق يُعرف أن عدد الطالبة التي تعتبر أن التعميلة دائما ٩ طالبات

أي 69,23% منهن ويعتبر بجيد جدا، و عدد الطالبة التي تعتبر أن التعميلة عادة ٤ طالبات

أي 30,77% منهن ويعتبر بضعيف، وأما في عبارة غير قادرة فلا توجد.

بهذه البيانات رخص أن الطالبات في هذه المدرسة تعميل اللغة العربية في الفصل تعميلة

جيدة.