

## **PEDOMAN OBSERVASI**

1. Mengamati kondisi dan gambaran umum lokasi penelitian
2. Mengamati keadaan sarana dan prasarana sekolah
3. Melihat perencanaan yang dibuat oleh guru
4. Ketepatan waktu memulai pembelajaran. Cara membuka pelajaran
5. Mengamati guru dalam proses belajar mengajar
6. Mengamati materi/pokok bahasa yang disampaikan oleh guru mata pelajaran fiqih
7. Mengamati pelaksanaan pembelajaran baik diluar maupun didalam kelas
8. Mengamati situasi dan kondisi pelaksanaan kegiatan pembelajaran
9. Keaktifan siswa dalam menerima pembelajaran
10. Penguasaan bahan/materi yang dipergunakan guru
11. Metode dan media yang dipergunakan guru
12. Mengamati guru pada pelaksanaan evaluasi proses dan hasil
13. Cara guru dalam menutup pelajaran
14. Apakah ada penugasan di kelas (kelompok/individu)
15. Apakah setelah selesai menyampaikan materi guru memberikan pekerjaan rumah (PR)

## LAMPIRAN YANG DI PERLUKAN

1. **KELENDER      PENDIDIKAN      MTSN      MULAWARMAN  
BANJARMASIN TAHUN AJARAN 2015/2016**
2. **STANDAR      KOMPETENSI      MTSN      MULAWARMAN  
BANJARMASIN TAHUN AJARAN 2015/2016**
3. **ANALISIS      HASIL      ULANGAN      MTSN      MULAWARMAN  
BANJARMASIN TAHUN AJARAN 2015/2016**
4. **DAFTAR PEMBAGIAN TUGAS BELAJAR MENGAJAR MTSN  
MULAWARMAN BANJARMASIN TAHUN AJARAN 2015/2016**
5. **REKAPITULASI JUMLAH SISWA KELAS VII, VIII, IX MTSN  
MULAWARMAN BANJARMASIN TAHUN AJARAN 2015/2016**
6. **SILABUS      PEMBELAJARAN      MTSN      MULAWARMAN  
BANJARMASIN TAHUN AJARAN 2015/2016**
7. **RENCANA      PELAKSANAAN      PEMBELAJARAN      MTSN  
MULAWARMAN BANJARMASIN TAHUN AJARAN 2015/2016**
8. **BIOGRAFI      SEKOLAHAN      MTSN      MULAWARMAN  
BANJARMASIN**

## **ISTRUMEN PENGUMPULAN DATA**

### **A. Pedoman Wawancara**

#### **a. Untuk Kepala Sekolah**

1. Bagaimana menurut ibu tentang pelaksanaan pembelajaran kelas VIII di MTsN Mulawarman Banjarmasin?
2. Apakah MTsN Mulawarman ini menyediakan sarana, prasarana/fasilitas dalam menunjang pelaksanaan pembelajaran fiqih pada kelas VIII?
3. Apakah ibu memberikan arahan kepada guru mata pelajaran fiqih agar lebih meningkatkan dalam pelaksanaan pembelajaran di kelas VIII?
4. Apa usaha yang ibu lakukan agar pelaksanaan pembelajaran fiqih kelas VIII betul-betul dapat dilaksanakan guru dengan sebaik-baiknya?

**b. Untuk Guru Mata Pelajaran Fiqih Kelas VII**

1. Siapa nama lengkap ibu?
2. Apakah status ibu sebagai pegawai negeri/sebagai tenaga honorer, kalau sebagai pegawai negeri/sebagai honorer sejak kapan masa kerja (TMT)nya?
3. Sejak kapan ibu mulai mengajar di sekolahan MTsN Mulawarman ini?
4. Sejak kapan ibu mulai mengajar mata pelajaran fiqih di sekolah ini?
5. Apa pendidikan terakhir yang ibu miliki?
6. Pernahkah ibu mengikuti pelatihan/penataran yang berhubungan dengan mata pelajaran fiqih?
7. Pernahkah ibu mengikuti pelatihan/penataran yang berhubungan dengan mata pelajaran fiqih secara khusus dan secara umum?
8. Selain dengan cara mengikuti pelatihan/penataran bagaimana ibu dalam memperoleh/mendapat pengetahuan tentang pelaksanaan pembelajaran fiqih secara khusus dan secara umum?
9. Bagaimana menurut ibu tentang pelaksanaan pembelajaran mata pelajaran fiqih di MTsN Mulawarman?
10. Bagaimana ketercapaian kompetensi siswa dalam pelaksanaan pembelajaran fiqih di kelas VIII?
11. Bagaimana keaktifan siswa ketika pelaksanaan pembelajaran fiqih kelas VIII?
12. Bagaimana situasi kelas saat berlangsungnya pelaksanaan pembelajara fiqih di kelas VIII?
13. Bagaimana situasi dan kondisi di luar kelas saat berlangsung kegiatan pelaksanaan pembelajaran di kelas VIII?

14. Bagaimana menurut ibu tentang tentang pengembangan pelaksanaan pembelajaran fiqih kelas VIII?
  - a. Apa ibu membuat silabus dan rencana pelaksanaan pembelajaran (RPP) sebelum kegiatan pembelajaran di mulai?
  - b. Apakah program-program itu memang sudah ada aturan/ketetapan dari sekolah? Jika ada bagaimana?
  - c. Apakah program-program itu memang ibu rasakan sangat membantu dalam kegiatan pembelajaran?
  - d. Bagaimana caraa ibu dalam mengembangkan program pembelajaran tersebut?
15. Dalam pelaksanaan pembelajaran itu biasanya dimulai dengan kegiatan awal. Apakah yang ibu lakukan dalam kegiatan itu dalam rangka pelaksanaan pembelajaran fiqih dikelas VIII?
16. Apa saja yang termasuk keuntungan atau kendala yang ibu hadapi dalam kegiatan awal?
17. Apa saja yang ibu lakukan dalam rangka kegiatan menyiapkan materi?
18. Metode apa saja yang ibu gunakan dalam pelaksanaan pembelajaran mata pelajaran fiqih kelas VIII?
19. Hal apa saja yang ibu perimbangkan dalam memilih metode sesuai dengan materi yang ada?
20. Apakah ibu menggunakan media? Media apa saja yang digunakan dalam pelaksanaan pembelajaran mata pelajaran fiqih kelas VIII?

21. Setelah pembelajaran dilaksanakan, apakah diadakan evaluasi? Bagaimana caranya?
22. Hal-hal apa saja yang dievaluasi dalam pelaksanaan pembelajaran mata pelajaran fiqih kelas VIII?
23. Apakah ada usaha untuk meningkatkan /perbaikan setelah kegiatan itu dilaksanakan?
24. Apakah setelah kegiatan pembelajaran dilaksanakan dilakukan post-test?
25. Bagaimana menurut ibu, apakah ada usaha evaluasi/penilaian setelah dilakukan pelaksanaan pembelajaran mata pelajaran fiqih dikelas VIII?
26. Dalam kegiatan evaluasi hasil belajar itu meliputi: penilaian hasil belajar oleh pendidik, oleh satuan pendidikan. Apa saja yang ibu lakukan dalam kegiatan itu dan bagaimana caranya melakukan evaluasi/penilaian?
27. Selain yang diatas ada juga penilaian oleh pemerintah. Bagaimana biasanya mereka melakukan evaluasinya?
28. Bagaimana cara guru dalam meningkatkan kualitas pelaksanaan pembelajaran mata pelajaran fiqih dikelas VIII yang meliputi: peningkatan aktivitas dan kreativitas peserta didik, peningkatan disiplin sekolah, dan peningkatan motivasi belajar ini?
29. Hal-hal/faktor-faktor apa saja yang mempengaruhi di pelaksanaan pembelajaran mata pelajaran fiqih kelas VIII ini? Bagaimana cara memperbaikinya?
30. Bagaimana cara ibu agar dalam menyampaikan materi, seorang guru itu betul-betul menguasai terhadap bahan yang akan diajarkan?

31. Jenjang pendidikan apa saja yang ibu peroleh sehingga bisa mengajajar sampai sekarang ini?
32. Kurikulum apa yang digunakan dalam pelaksanaan pembelajaran mata pelajaran fiqih kelas VIII ini?
33. Berapa jumlah bidang studi yang ibu pegang sekarang?
34. Dalam pelaksanaan pembelajaran mata pelajaran fiqih kelas VIII ini, sumber belajar apa saja yang ibu gunakan?
35. Fasilitas apa saja yang dapat dimanfaatkan untuk pelaksanaan pembelajaran mata pelajaran fiqih kelas VIII ini?
36. Dalam setiap kali pembelajaran, apakah fasilitas yang ada tersebut selalu dipakai?
37. Apakah ibu mempunyai kesulitan dalam menggunakan fasilitas pembelajaran?
38. Menurut ibu, apakah fasilitas pembelajaran di sekolah ini telah mencukupi demi terlaksananya pelaksanaan pembelajaran mata pelajaran fiqih kelas VIII? Jika belum, fasilitas apa saja yang perlu ditambah dan disediakan oleh sekolah?
39. Berapa alokasi waktu yang disediakan untuk pelaksanaan pembelajaran mata pelajaran fiqih kelas VIII ini?
40. Apakah waktu yang tersedia telah mencukupi dalam memaksimalkan sesuai yang dituntut oleh kurikulum?

41. Apakah terdapat pelajaran tambahan seperti les atau ekstrakurikuler lainnya?  
Seandainya ada, kapan dilaksanakannya les tersebut dan berapa alokasi waktunya? Sudah mencukupikah waktu tersebut menurut ibu?



**c. Pedoman Wawancara untuk Tata Usaha (TU)**

1. Berapa jumlah pegawai TU MTsN Mulawarman Banjarmasin?
2. Berapa Jumlah pengajar dan bagaimana latar belakang pendidikannya?
3. Berapa jumlah siswa di sekolahan ini
4. Bagaimana keadaan sarana dan prasarana yang tersedia disekolahan ini?
5. Bagaimana struktur organisasi sekolah ini?

#### **d. Pedoman Wawancara Untuk Siswa**

1. Siapa nama adik?
2. Apakah adik selalu mencatat materi yang diajarkan oleh guru mata pelajaran Fiqih?
3. Apakah adik merasa senang belajar mata pelajaran Fiqih?
4. apakah adik mempunyai buku wajib Fiqih?
5. Apakah adik telah mempunyai buku penunjang Fiqih yang lainnya?
6. Dalam setiap pembelajaran Fiqih apakah adik selalu memperhatikan?
7. Apakah media dan sarana prasarana selalu tersedia di Madrasah ini?
8. Media apa saja yang pernah digunakan dalam pembelajaran mata pelajaran Fiqih?
9. Apakah setiap pembelajaran adik dapat menyerap dan menerima pembelajaran yang diberikan oleh guru mata pelajaran Fiqih?
10. Apakah guru mengadakan perbaikan seperti menjelaskan kembali materi yang sedang dipelajari atau pemberian tugas tambahan bila siswa belum menguasai materi pelajaran?
11. apakah setiap awal pelajaran selalu diadakan pre test seperti pertanyaan dari guru?
12. Apakah diakhir pembelajaran selalu diadakan post tes berupa ulangan harian dan latihan-latihan?

## FOTO OBSERVASI DI MTsN MULAWARMAN BANJARMASIN

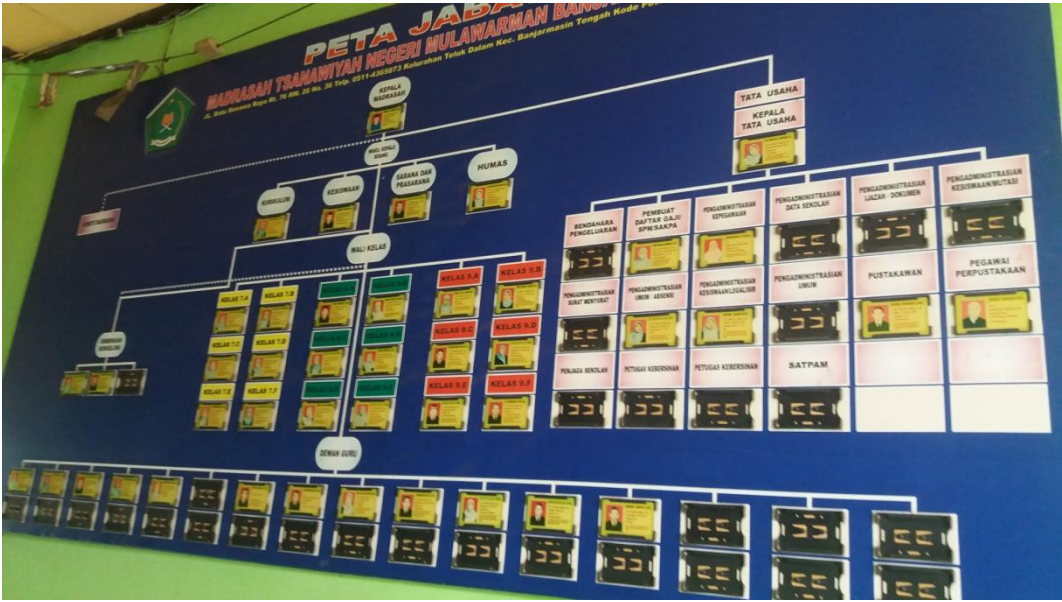


Peta Sekolah MTsN Mulawarman Banjarmasin



Monografi MTsN Mulawarman Banjarmasin

Peta Jabatan MTsN Mulawarman Banjarmasin



Wawancara dengan salah satu peserta didik





Wawancara dengan peserta didik



Pelaksanaan pembelajaran



Pelaksanaan Pembelajaran



Pelaksanaan pembelajaran

Peserta didik lagi mengerjakan tugas yang diberikan oleh pendidik







Foto Sidang Munaqasah pada Hari Jumat Tanggal 01 juli 2016









## PERSETUJUAN

Skripsi yang berjudul : Pelaksanaan Pembelajaran Mata Pelajaran  
Fiqih di Madrasah Tsanawiyah Negeri  
Mulawarman Bnjarmasin  
Ditulis oleh : Annisa Fitriana  
NIM : 1201210397  
Jurusan/Prodi : Pendidikan Agama Islam (PAI)  
Fakultas : Tarbiyah

Setelah diteliti dan diadakan perbaikan seperlunya, kami dapat menyetujui untuk dipertahankan di depan Sidang TIM Penguji Skripsi Fakultas Trabiyah dan Keguruan IAIN Antasari Banjarmasin.

Banjarmasin,

Pembimbing,

Dr. H. Abdul Basir, M. Ag.

NIP. 196810041995031003

Mengetahui: A.n Dekan  
Ketua Jurusan Pendidikan Agama Islam  
Fakultas Tarbiyah dan Keguruan  
IAIN Antasari Banjarmasin

Drs. Yahya Mof, M.Pd.

NIP. 19620919 199103 1 001