

## Lampiran 1

**DAFTAR TERJEMAHAN**

No	Keterangan	Halaman	Terjemahan
1	QS. Yunus: 5	3	Dia-lah Allah yang menjadikan matahari bersinar dan bulan bercahaya dan ditetapkan-Nya manzilah-manzilah (tempat-tempat) bagi perjalanan bulan itu, supaya kamu mengetahui bilangan tahun dan perhitungan (waktu). Allah tidak menciptakan yang demikian itu melainkan dengan hak. Dia menjelaskan tanda-tanda (kebesaran-Nya) kepada orang-orang yang mengetahui.
2	QS. Ar-Ra'ad: 11	19	Sesungguhnya Allah tidak mengubah keadaan suatu kaum sehingga mereka mengubah keadaan yang ada pada diri mereka sendiri.

## Lampiran 2

### ANGKET PERNYATAAN TENTANG KEGEMARAN BERHITUNG

**Nama** :

**Jenis Kelamin** :

**Umur** :

**Kelas** :

Petunjuk Pengisian:

Berikut ini adalah sejumlah pernyataan dan pada setiap pernyataan terdapat empat jawaban. Berikan tanda (X) pada pilihan yang Anda anggap paling sesuai dengan keadaan yang sesungguhnya pada diri Anda.

Contoh:

1. Saya tidak pernah bergurau atau bercanda dengan teman ketika guru menjelaskan pelajaran matematika.....
  - a. Sangat setuju
  - b. Setuju
  - c. Tidak setuju
  - d. Sangat tidak setuju

Setiap pernyataan yang Anda jawab tidak ada jawaban yang salah, semua jawaban yang Anda pilih adalah benar, asalkan Anda menjawabnya dengan jujur. Kerahasiaan identitas dan jawaban Anda di jamin oleh peneliti. Oleh karena itu, usahakan agar jangan sampai ada nomor yang terlewat untuk dijawab.

Dan kami ucapkan banyak terima kasih untuk kerjasama dan kesediaanya untuk mengisi angket pernyataan ini.

1. Saya selalu mengikuti pelajaran matematika.
  - a. Selalu mengikuti
  - b. Mengikuti
  - c. Tidak mengikuti
  - d. Selalu tidak mengikuti
2. Saya selalu ikut berpartisipasi ketika guru menyuruh untuk mengerjakan soal ke depan kelas.
  - a. Selalu berpartisipasi
  - b. Berpartisipasi
  - c. Tidak berpartisipasi
  - d. Selalu tidak berpartisipasi
3. Saya sudah mempersiapkan buku pelajaran matematika ketika guru memasuki kelas.
  - a. Selalu mempersiapkan
  - b. Mempersiapkan
  - c. Tidak mempersiapkan
  - d. Selalu tidak mempersiapkan
4. Saya selalu memperhatikan guru dengan sebaik-baiknya dan penuh perhatian ketika guru menjelaskan pelajaran matematika.
  - a. Selalu memperhatikan
  - b. Memperhatikan
  - c. Tidak memperhatikan
  - d. Selalu tidak memperhatikan
5. Saya selalu senang ketika guru memberikan tugas/PR matematika.
  - a. Selalu senang
  - b. Senang
  - c. Tidak senang
  - d. Selalu tidak senang
6. Saya selalu mengulangi pelajaran matematika setelah pulang dari sekolah.
  - a. Selalu mengulangi
  - b. Mengulangi

- c. Tidak mengulangi
  - d. Selalu tidak mengulangi
7. Saya merasa senang apabila ada kegiatan belajar kelompok matematika.
- a. Selalu merasa senang
  - b. Senang
  - c. Tidak merasa senang
  - d. Selalu tidak merasa senang
8. Saya selalu mengangkat tangan untuk menjawab pertanyaan yang diberikan guru.
- a. Selalu mengangkat tangan
  - b. Mengangkat tangan
  - c. Tidak mengangkat tangan
  - d. Selalu tidak mengangkat tangan
9. Saya selalu senang dan puas dengan nilai matematika saya.
- a. Selalu senang dan puas
  - b. Senang dan puas
  - c. Tidak senang dan puas
  - d. Selalu tidak senang dan puas
10. Saya selalu belajar matematika pada malam hari untuk persiapan sebelum pelajaran esok hari.
- a. Selalu belajar
  - b. Belajar
  - c. Tidak belajar
  - d. Selalu tidak belajar
11. Saya selalu bertanya kepada guru apabila ada hal yang kurang saya mengerti.
- a. Selalu bertanya
  - b. Bertanya
  - c. Tidak bertanya
  - d. Selalu tidak bertanya

12. Pelajaran matematika melatih kecepatan saya dalam berhitung.
  - a. Sangat melatih kecepatan berhitung
  - b. Melatih kecepatan berhitung
  - c. Tidak melatih kecepatan berhitung
  - d. Sangat tidak melatih kecepatan berhitung
13. Saya selalu senang dalam berhitung dan saya tidak pernah menggunakan kalkulator untuk menghitung.
  - a. Selalu senang dan tidak pernah menggunakan kalkulator
  - b. Senang dan tidak pernah menggunakan kalkulator
  - c. Tidak senang dan selalu menggunakan kalkulator
  - d. Selalu tidak senang dan selalu menggunakan kalkulator
14. Saya selalu senang bisa membantu dan belajar bersama teman yang kurang mengerti tentang pelajaran matematika.
  - a. Selalu senang bisa membantu dan belajar bersama
  - b. Senang bisa membantu dan belajar bersama
  - c. Tidak senang membantu dan belajar bersama
  - d. Selalu tidak senang membantu dan belajar bersama
15. Saya selalu mengerjakan latihan soal dengan cermat dan teliti.
  - a. Selalu cermat dan teliti
  - b. Cermat dan teliti
  - c. Tidak cermat dan teliti
  - d. Selalu tidak cermat dan teliti

### Lampiran 3

#### PEDOMAN WAWANCARA

##### Kepala Sekolah

1. Bagaimana sejarah berdirinya MIS Al Mujahidin II Banjarmasin?
2. Apa Visi dan Misi dari MIS Al Mujahidin II Banjarmasin ?
3. Bagaimana sistem pembelajaran dan kurikulum yang dipakai di MIS Al Mujahidin II Banjarmasin?
4. Apakah ada kegiatan ekstrakurikuler yang bisa diikuti siswa di sekolah?

##### Tata Usaha

Dokumenter (data) terkait gambaran umum lokasi penelitian ?

##### Wali Kelas

1. Bagaimana gambaran mengenai siswa-siswa Bapak/Ibu terkait dengan kegemaran berhitung?
2. Bagaimana menurut Bapak/Ibu kegemaran berhitung siswa yang ada di kelas IV?

##### Siswa

Terkait angket (kegemaran berhitung).

## Lampiran 4

## Skor Skala Kegemaran Berhitung

No	Nama	Skor Skala Kegemaran Berhitung														
		1	2	3	4	5	6	7	8	9	10	11	12	13	14	15
1	Abdor Rohim	SS	S	SS	SS	SS	TS	SS	SS	SS	SS	S	SS	S	S	SS
2	Ahmad Dani	SS	TS	SS	SS	SS	TS	SS	SS	SS	SS	SS	S	SS	SS	TS
3	Cindy Normala Sari	TS	S	S	S	S	TS	S	S	S	TS	S	S	SS	SS	SS
4	Jayadi	SS	S	S	SS	S	S	S	S	SS	SS	SS	SS	SS	SS	SS
5	Meisya Madina	S	S	S	SS	S	TS	S	S	S	S	TS	S	S	S	S
6	Muhammad Fahri	SS	S	S	SS	S	S	S	S	S	S	S	SS	SS	S	SS
7	Muhammad Iskandar	SS	S	SS	SS	SS	SS	S	SS	SS	SS	SS	SS	SS	SS	SS
8	Muhammad Subahan	SS	SS	SS	SS	SS	SS	SS	SS	SS	SS	SS	SS	SS	SS	SS
9	Nailatus Sa'adah	SS	SS	S	S	S	S	SS	S	SS	S	S	SS	SS	SS	SS
10	Putri Ananda	TS	TS	SS	SS	S	S	S	S	SS	S	SS	TS	S	SS	S
11	Risna Fitria	SS	SS	SS	SS	SS	SS	SS	SS	SS	SS	SS	SS	SS	SS	SS
12	Riski Fadilah	SS	SS	SS	SS	SS	SS	SS	SS	SS	SS	SS	SS	SS	SS	SS
13	Syafinatunnajah	SS	S	S	SS	SS	SS	S	S	SS	SS	SS	S	SS	S	S
14	Sundari	SS	SS	SS	SS	SS	SS	SS	SS	SS	SS	TS	SS	SS	TS	TS
15	Salsabila	SS	SS	SS	SS	SS	SS	SS	SS	SS	SS	SS	SS	SS	SS	SS
16	Uwaida	SS	S	SS	S	SS	SS	SS	SS	S	S	S	S	SS	SS	SS

**Skor Skala Kegemaran Berhitung Kelas IVB**

No	Nama	Skor Skala Kegemaran Berhitung														
		1	2	3	4	5	6	7	8	9	10	11	12	13	14	15
17	Ach. Ridho	S	S	SS	S	S	S	SS	TS	S	S	S	SS	S	SS	S
18	Akbaru Subian	S	S	S	S	S	S	S	S	S	S	S	S	S	S	S
19	Amalia Zahra	SS	S	S	S	S	S	S	S	S	S	S	S	S	S	S
20	Arini JS	S	SS	TS	SS	S	TS	TS	TS	S	TS	S	S	TS	TS	S
21	Aswari	SS	SS	SS	SS	SS	SS	S	SS	SS	S	S	SS	S	SS	S
22	Dewi Maulani Trihapsari	S	SS	TS	SS	S	ST S	SS	SS	SS	ST S	SS	S	SS	SS	SS
23	Khoirur Rozi	S	S	SS	S	S	S	SS	TS	S	S	S	SS	S	SS	S
24	Mahyudin	TS	S	SS	S	S	SS	SS	SS	SS	S	SS	S	SS	TS	SS
25	Muhammad Amin	TS	S	S	SS	TS	S	S	TS	TS	S	SS	SS	ST S	SS	S
26	Muhammad Arifin	SS	SS	SS	SS	SS	SS	S	S	SS	S	SS	SS	SS	SS	S
27	Muhammad Ramadhan	S	S	S	S	TS	S	S	TS	S	S	S	S	TS	S	S
28	Muhammad Yahya Raihan	S	S	TS	TS	TS	S	TS	S	TS	S	S	TS	S	S	S
29	Ninda Ayu	SS	S	SS	SS	SS	SS	SS	SS	SS	SS	SS	SS	SS	SS	SS
30	Saka Palwaguna	SS	SS	SS	SS	SS	TS	S	S	S	S	S	S	S	S	S
31	Salwatul Afifah	SS	S	TS	ST S	TS	SS	S	TS	TS	ST S	S	TS	SS	TS	ST S
32	Siti Muniratul Aini	S	SS	S	S	SS	TS	S	SS	S	SS	SS	S	SS	S	SS
33	Sofhel Jamil	SS	TS	S	TS	ST S	SS	ST S	SS	SS	TS	TS	S	ST S	ST S	SS
34	Rahma Rabiatal Widia	SS	S	SS	SS	SS	TS	SS	S	SS	SS	TS	SS	SS	S	SS
35	Ramadhan Saputra	SS	TS	TS	TS	S	S	S	S	SS	TS	S	SS	S	TS	TS
36	Yaton KS	SS	S	TS	SS	S	TS	S	S	TS	TS	S	S	TS	S	TS



## Lampiran 5

### Nilai Hasil Belajar dan Total Skor Angket Kegemaran Berhitung

No	Nama	Nilai	Skor
1	Abdor Rohim	76	54
2	Ahmad Dani	79	53
3	Cindy Normala Sari	72	45
4	Jayadi	90	54
5	Meisya Madina	84	54
6	Muhammad Fahri	78	44
7	Muhammad Iskandar	82	51
8	Muhammad Subahan	83	48
9	Nailatus Sa'adah	80	60
10	Putri Ananda	80	48
11	Risna Fitria	70	46
12	Riski Fadilah	90	60
13	Syafinatunnajah	81	60
14	Sundari	78	53
15	Salsabila	93	60
16	Uwaida	74	53
17	Ach. Ridho	88	48
18	Akbaru Subian	61	45
19	Amalia Zahra	81	46
20	Arini JS	60	40
21	Aswari	89	53
22	Dewi Maulani Trihapsari	71	49
23	Khoirur Rozi	71	48
24	Mahyudin	89	50
25	Muhammad Amin	89	43
26	Muhammad Arifin	89	56
27	Muhammad Ramadhan	87	42
28	Muhammad Yahya Raihan	60	39
29	Ninda Ayu	90	59
30	Saka Palwaguna	84	49
31	Salwatul Afifah	71	36
32	Siti Muniratul Aini	84	51
33	Sofhel Jamil	71	38
34	Rahma Rabiatal Widia	82	53
35	Ramadhan Saputra	83	42
36	Yaton KS	65	41

## Lampiran 6

**Tabel r Pearson Product Moment**  
**Uji 1 sisi dan 2 sisi pada taraf signifikansi 0.05**

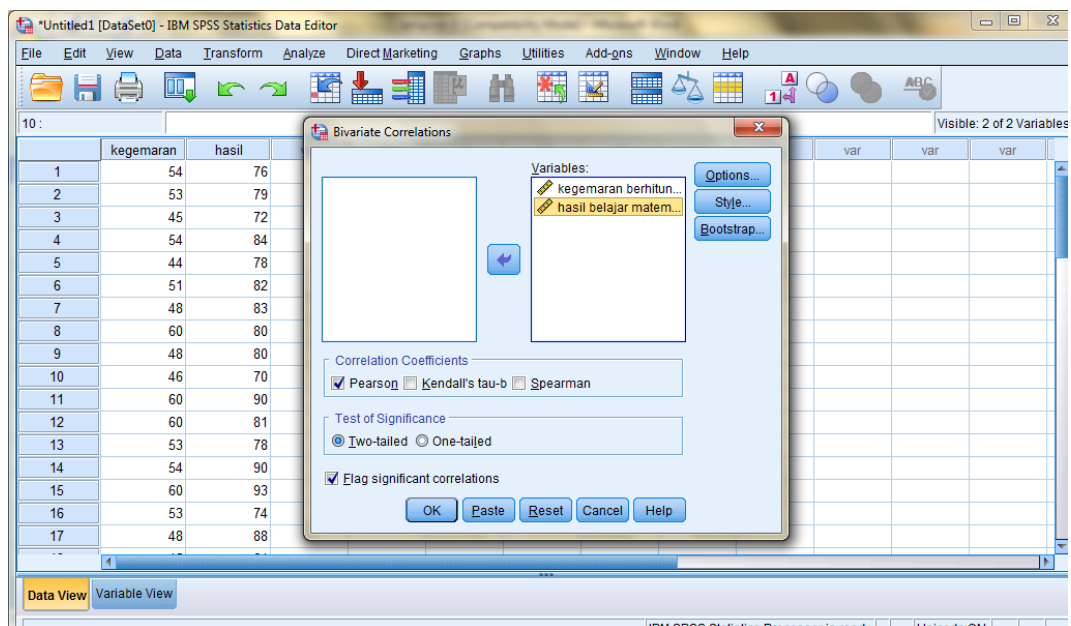
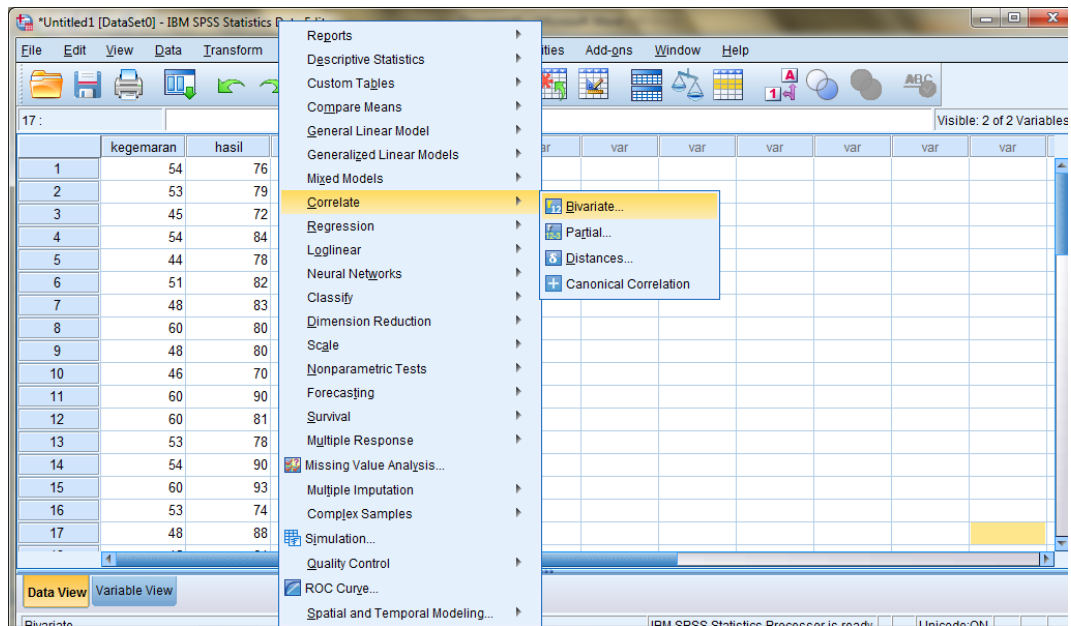
N	r	N	r	N	r
1	0.997	36	0.32	71	0.23
2	0.95	37	0.316	72	0.229
3	0.878	38	0.312	73	0.227
4	0.811	39	0.308	74	0.226
5	0.754	40	0.304	75	0.224
6	0.707	41	0.301	76	0.223
7	0.666	42	0.297	77	0.221
8	0.632	43	0.294	78	0.22
9	0.602	44	0.294	79	0.219
10	0.576	45	0.288	80	0.217
11	0.553	46	0.285	81	0.216
12	0.532	47	0.282	82	0.215
13	0.514	48	0.279	83	0.213
14	0.497	49	0.276	84	0.212
15	0.482	50	0.273	85	0.211
16	0.468	51	0.271	86	0.21
17	0.456	52	0.268	87	0.208
18	0.444	53	0.266	88	0.207
19	0.433	54	0.263	89	0.206
20	0.423	55	0.261	90	0.205
21	0.413	56	0.259	91	0.204
22	0.404	57	0.256	92	0.203
23	0.396	58	0.254	93	0.202
24	0.388	59	0.252	94	0.201
25	0.381	60	0.25	95	0.2
26	0.374	61	0.248	96	0.199
27	0.367	62	0.246	97	0.198
28	0.361	63	0.244	98	0.197
29	0.355	64	0.242	99	0.196
30	0.349	65	0.24	100	0.195
31	0.344	66	0.239	101	0.194
32	0.339	67	0.237	102	0.193
33	0.334	68	0.235	103	0.192
34	0.329	69	0.234	104	0.191
35	0.325	70	0.232	105	0.19

## Lampiran 7

**Tabel t**  
**(Pada taraf signifikansi 0.05), 1 sisi (0.025) dan 2 sisi (0.05)**

df	Signifikansi		df	Signifikansi	
	0.025	0.05		0.025	0.05
<b>1</b>	12.706	6.314	<b>38</b>	2.024	1.686
<b>2</b>	4.303	2.920	<b>39</b>	2.023	1.685
<b>3</b>	3.182	2.353	<b>40</b>	2.021	1.684
<b>4</b>	2.776	2.132	<b>41</b>	2.020	1.683
<b>5</b>	2.571	2.015	<b>42</b>	2.018	1.682
<b>6</b>	2.447	1.943	<b>43</b>	2.017	1.681
<b>7</b>	2.365	1.895	<b>44</b>	2.015	1.680
<b>8</b>	2.306	1.860	<b>45</b>	2.014	1.679
<b>9</b>	2.262	1.833	<b>46</b>	2.013	1.679
<b>10</b>	2.228	1.812	<b>47</b>	2.012	1.678
<b>11</b>	2.201	1.796	<b>48</b>	2.011	1.677
<b>12</b>	2.179	1.782	<b>49</b>	2.010	1.677
<b>13</b>	2.160	1.771	<b>50</b>	2.009	1.676
<b>14</b>	2.145	1.761	<b>51</b>	2.008	1.675
<b>15</b>	2.131	1.753	<b>52</b>	2.007	1.675
<b>16</b>	2.120	1.746	<b>53</b>	2.006	1.674
<b>17</b>	2.110	1.740	<b>54</b>	2.005	1.674
<b>18</b>	2.101	1.734	<b>55</b>	2.004	1.673
<b>19</b>	2.093	1.729	<b>56</b>	2.003	1.673
<b>20</b>	2.086	1.725	<b>57</b>	2.002	1.672
<b>21</b>	2.080	1.721	<b>58</b>	2.002	1.672
<b>22</b>	2.074	1.717	<b>59</b>	2.001	1.671
<b>23</b>	2.069	1.714	<b>60</b>	2.000	1.671
<b>24</b>	2.064	1.711	<b>61</b>	2.000	1.670
<b>25</b>	2.060	1.708	<b>62</b>	1.999	1.670
<b>26</b>	2.056	1.706	<b>63</b>	1.998	1.669
<b>27</b>	2.052	1.703	<b>64</b>	1.998	1.669
<b>28</b>	2.048	1.701	<b>65</b>	1.997	1.669
<b>29</b>	2.045	1.699	<b>66</b>	1.997	1.668
<b>30</b>	2.042	1.697	<b>67</b>	1.996	1.668
<b>31</b>	2.040	1.696	<b>68</b>	1.995	1.668
<b>32</b>	2.037	1.694	<b>69</b>	1.995	1.667
<b>33</b>	2.035	1.692	<b>70</b>	1.994	1.667
<b>34</b>	2.032	1.691	<b>71</b>	1.994	1.667
<b>35</b>	2.030	1.690	<b>72</b>	1.993	1.666
<b>36</b>	2.028	1.688	<b>73</b>	1.993	1.666
<b>37</b>	2.026	1.687	<b>74</b>	1.993	1.666





hasil Korelasi.spv [Document2] - IBM SPSS Statistics Viewer

File Edit View Data Transform Insert Format Analyze Direct Marketing Graphs Utilities Add-ons Window Help

Output

- Log
- Correlations
  - Title
  - Notes
  - Active Dataset
  - Correlations

CORRELATIONS  
 /VARIABLES=X Y  
 /PRINT=TWOTAIL NOSIG  
 /MISSING=PAIRWISE.

**Correlations**

→ [DataSet0]

**Correlations**

		Kegemaran Berhitung	Hasil Belajar Matematika
Kegemaran Berhitung	Pearson Correlation	1	,589**
	Sig. (2-tailed)		,000
	N	36	36
Hasil Belajar Matematika	Pearson Correlation	,589**	1
	Sig. (2-tailed)	,000	
	N	36	36

\*\* . Correlation is significant at the 0.01 level (2-tailed).

IBM SPSS Statistics Processing ready | Unsaved Output

## Lampiran 9

### Menghitung Interval dan Kategori Skor Kegemaran Berhitung Siswa

Sebelum menghitung rata-rata maka data tersebut dikelompokkan berdasarkan distribusi kelompok, dengan langkah sebagai berikut:

1. Menentukan jumlah kelas

Rumus yang digunakan adalah:

$$K = 1 + 3,3 \log n$$

Keterangan:

K : Jumlah kelas

n : Jumlah responden

log : Logaritma

Dengan rumus tersebut maka diperoleh jumlah kelas sebagai berikut:

$$K = 1 + 3,3 \log n$$

$$K = 1 + 3,3 \log 36$$

$$= 1 + 3,3 \times 1,56$$

$$= 1 + 5,148$$

$$= 6,148 \text{ dibulatkan menjadi } 6$$

2. Menentukan panjang kelas/ interval

Panjang kelas/ interval (c) dapat diperoleh dengan rumus:

$$c = \frac{R}{K}$$

Keterangan :

c : Panjang kelas/interval

R : Range

K : Jumlah Kelas

Adapun rumus R (*range*) sendiri adalah sebagai berikut:

$$R = (H-L) + 1$$

Keterangan :

R = *Range*

H = Highest score (Nilai Tertinggi)

L = Lowest score (nilai terendah).

Dari rumus tersebut range dan panjang kelas sebagai berikut:

$$R = (H-L) + 1$$

$$\begin{aligned}
 &= (60 - 15) + 1 \\
 &= 46 \\
 c &= \frac{R}{K} \\
 c &= \frac{46}{6} \\
 c &= 7,67
 \end{aligned}$$

Berdasarkan hasil perhitungan tersebut maka interval yang diperoleh 7,67. Sehingga tabel distribusi skor kegemaran berhitung di MIS Al Mujahidin II Banjarmasin tersaji sebagai berikut :

Tabel Distribusi kegemaran berhitung di MIS Al Mujahidin II Banjarmasin

No Kelas	Interval	Titik Tengah	Frekuensi (Fi)	Fi x Xi
1	15,0 – 22,67	18,83	-	-
2	22,68 - 30,34	26,51	-	-
3	30,35 – 38,01	34,18	2	68,36
4	38,02 – 45,68	41,85	9	376,65
5	45,67 – 53,35	45,69	16	731,04
6	53,36 - 61	57,18	9	514,62
Jumlah			$\sum F = 36$	$\sum Fx = 1690,67$

Berdasarkan tabel tersebut, maka rata-rata (*mean*) dari kegemaran berhitung siswa di MIS Al Mujahidin II Banjarmasin dihitung dengan rumus sebagai berikut:

$$\begin{aligned}
 Mx &= \frac{\sum Fx}{N} \\
 Mx &= \frac{\sum Fx}{N} \\
 &= \frac{1690,67}{36} \\
 &= 49,96
 \end{aligned}$$



Dari hasil perhitungan diatas, diperoleh rata-rata sebesar 49,69. Langkah selanjutnya adalah menetapkan kategori-kategori skor skala kegemaran berhitung siswa di MIS Al Mujahidin II Banjarmasin. Adapun rumus yang digunakan untuk menetapkan kategori-kategori diatas adalah sebagai berikut:

$$\text{Panjang Interval} = \frac{H-L}{n_{\text{kategori}}}$$

Keterangan :

Panjang Interval

H = Highest score (Nilai Tertinggi)

L = Lowest score (nilai terendah).

$n_{\text{kategori}}$  = Jumlah kategori yang diinginkan

Sebelum menggunakan rumus tersebut untuk menentukan kategori-kategori yang diinginkan, maka terlebih dahulu penulis akan memaparkan tentang nilai skor ideal yang berlaku dalam skripsi ini. Penetapan skor ideal berdasarkan baik skor tertinggi dan terendah diperoleh dari jumlah skor dan item penyekorannya, dimana skor ideal untuk skala ini adalah antara 15-60. Dimana angka 15 adalah skor ideal terendah dan 60 adalah skor ideal tertinggi.

Setelah diketahui skor ideal keduanya, langkah selanjutnya adalah menetapkan kategori yang dimaksud dengan rumus yang dijelaskan tersebut :

$$\begin{aligned} \text{Panjang Interval} &= \frac{H-L}{n_{\text{kategori}}} \\ &= \frac{60-15}{3} \\ &= \frac{45}{3} \\ &= 15 \end{aligned}$$

Dari perhitungan tersebut, kemudian ditentukanlah interval dan kategorinya sebagai berikut :

Tabel Interval dan kategori skor kegemaran berhitung siswa di MIS Al Mujahidin II Banjarmasin

No	Interval	Kategori
1	46 – 60	Tinggi
2	31- 45	Sedang
3	15 – 30	Rendah